



3329/52

# บันทึกข้อความ

1107

งานช่วยนักบริหาร
เลขที่ 3329
วันที่ 30 ส.ย. 2552
เวลา 16.5210

ส่วนราชการ กองคลัง

ที่ กข 0603 / 4618 วันที่ 30 มิถุนายน 2552

เรื่อง รายงานการเข้าร่วมประชุมใหญ่ผู้แทนสมาชิก กบข. ประจำปี 2552

เรียน อปส.

ตามที่ได้ออบให้นางสาววราวุฒิ ผู้อำนวยการกองคลังเป็นผู้แทนสมาชิกกบข.กรมปลัดตัวเข้าร่วมประชุมใหญ่ผู้แทนประจำปี 2552 ในวันจันทร์ที่ 29 มิถุนายน 2552 เวลา 10.00 น. ณ ห้องประชุมกรมประชาสัมพันธ์ ถนนพระราม 6 กรุงเทพมหานคร นั้น

ข้าพเจ้าได้เข้าร่วมประชุมตามวันเวลา ดังกล่าวแล้ว จึงขอรายงานผลการประชุม โดยสรุป ดังนี้

1. ประธานกรรมการกองทุนบำเหน็จบำนาญข้าราชการ นายสฤติ ลิ้มพงษ์พันธ์ ปลัดกระทรวงการคลังได้แจ้งให้ให้ที่ประชุมทราบถึงผลการตั้งคณะกรรมการเฉพาะกิจมี นายสมพล เกียรติไพบูลย์ เป็นประธาน ผู้แทนจากหน่วยงานภายนอกเป็นกรรมการ ผู้อำนวยการสำนักกฎหมาย กบข.เป็นเลขานุการ ปปท.สังเกตการ เพื่อทำการตรวจสอบผลการดำเนินการขาดทุนแล้ว(รายงานประจำปี2551 หน้า 79-80)พบว่า
  - a. มีนโยบายที่เหมาะสมในการลงทุนในฐานะที่เป็นกองทุนเพื่อการเกษียณอายุและบริหารจัดการกองทุนเป็นไปตามกฎหมาย ระเบียบ ข้อบังคับและนโยบายที่กำหนดไว้แล้ว
  - b. กำหนดงานและบริหารจัดการกองทุนเป็นไปเพื่อรักษาผลประโยชน์ของสมาชิกโดยรอบคอบแล้ว ผลขาดทุนเกิดจากผลกระทบวิกฤติเศรษฐกิจโลกและเป็นผลขาดทุนทางบัญชี
  - c. การประชาสัมพันธ์ได้ดำเนินการเป็น ไปตามแผนการประชาสัมพันธ์ที่ได้รับอนุมัติจากคณะกรรมการสมาชิกสัมพันธ์
2. รองเลขาธิการกองทุนบำเหน็จบำนาญข้าราชการ นางสาว วริษา ว่องปรีชา รักษาการเลขาธิการ(นายวิสิฐ ดันดีสุนทร) รายงานผลการดำเนินงาน ดังรายงานทางการเงินที่แนบ
3. ประธานอนุกรรมการจัดการลงทุน นายสมชัย สัจจพงษ์ ผู้อำนวยการสำนักงานเศรษฐกิจการคลังซึ่งมาปฏิบัติงานเมื่อ 1 ตุลาคม 2551 ได้รายงานผลการลงทุนตามเอกสารที่แนบ
4. ประธานอนุกรรมการตรวจสอบ นายปิยพันธ์ นิมมานเหมินท์ อธิบดีกรมบัญชีกลางรายงานว่าเป็นหน่วยงานอิสระที่ทำหน้าที่ตรวจสอบ ผลการตรวจสอบ
  - a. รายงานการเงินได้จัดทำขึ้นตามหลักการบัญชีที่รับรองทั่วไป ข้อมูลถูกต้องเชื่อถือได้
  - b. มีการปฏิบัติตามกฎหมาย ระเบียบ ข้อบังคับ และคำสั่งต่าง ๆ ที่เกี่ยวข้อง
  - c. ระบบการควบคุมมีประสิทธิภาพและประสิทธิผล
5. ผู้แทนสมาชิกและผู้สังเกตการณ์ประชุมมีคำถามดังนี้
  - a. ผลการตรวจสอบของคณะกรรมการเฉพาะกิจ ไม่น่าเชื่อถือ ทำไมจึงไม่ยอมให้ ปปท. หรือ ปปช ทำหน้าที่ตรวจสอบ
  - b. ผลการดำเนินงานปี 2551 ขาดทุน 20,236 ล้านบาท แต่รายงานลงทุน ขาดทุน 29,576.01 ล้านบาทไม่เท่ากัน

- c. รายงานย้อนหลัง 5 ปี จะมีการขาดทุนปีเว้นปี ซึ่งยังไม่ทราบว่าย้อน 10 ปีจะเป็นอย่างไรเนื่องจากไม่มีข้อมูล
- d. ในเวลา 2 ชั่วโมงไม่อาจดูได้หมด จึงขอให้ส่งรายงานประจำปีให้ผู้แทนสมาชิกล่วงหน้าอย่างน้อย 1 เดือนเพื่อให้มีเวลาตรวจ
- e. อนุกรรมการจัดการลงทุนได้พิจารณาขอเงินลงทุนและผลกำไรที่มอบให้ผู้จัดการกองทุนภายนอกทั้ง 4 บริษัทบริหารว่าผลเป็นอย่างไรหรือไม่
- f. มีการเปรียบเทียบกับกองทุนของบริษัทเอง กับผลกำไรของผู้จัดการกองทุนที่ไม่ได้รับมอบหมายหรือไม่
- g. แนวโน้มของหุ้น และการปรับตัวมีสัญญาณก่อนเป็นเวลานาน กรรมการจัดการลงทุนได้มีการวิเคราะห์วางแผนปรับการลงทุนหรือไม่ เจ้าหน้าที่วิเคราะห์ที่น่าจะรับเงินเดือนเป็นแสนเหมือนเจ้าหน้าที่วิเคราะห์ของบริษัทหลักทรัพย์ทั่วไป
- h. กรรมการตรวจสอบอ้างว่าเป็นอิสระทั้งที่อธิบดีกรมบัญชีกลางเป็นลูกน้องปลัดกระทรวงการคลังซึ่งเป็นประธาน กบข. ทำให้ไม่จริงไม่ใช่ผู้ตรวจสอบภายนอกเหมือนบริษัททั่วไป
- i. พรบ.กองทุนบำเหน็จบำนาญข้าราชการ พ.ศ. 2539 ไม่มีผู้มีส่วนได้เสียร่วมร่าง จึงมีกำหนดกรรมต่าง ๆ โดยตำแหน่งไม่มีสมาชิก สมควรมีการแก้ไข โดยมีผู้แทนสมาชิกเข้าร่วม ใช้เวลา 2-3 วัน ในเรื่องต่อไปนี เช่น

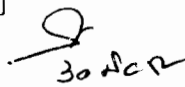
กรรมการตรวจสอบให้มีผู้แทนสมาชิกร่วม

รายงานการประชุมประจำเดือนขึ้น web

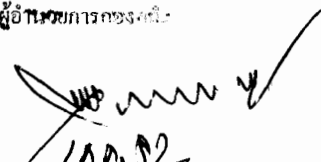
กรรมการผู้บริหารทุกคนต้องรับผิดชอบผลการดำเนินงาน

ฯลฯ

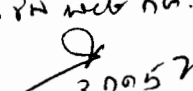
ประธานที่ประชุมรับไว้พิจารณา โดยจะแก้ไขในส่วนที่ทำได้ก่อน ส่วนที่ยังไม่อาจทำได้ให้รอดัดเลือก  
 เลขานุการเสร็จจึงดำเนินการต่อไป  
 จึงเรียนมาเพื่อ โปรดทราบ

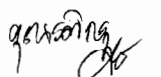
  
30 ก.ค. 62

นางสาววราวุธ ไชยวัฒนวงศ์  
ผู้อำนวยการกองส่งเสริม

  
1 ก.ค. 62  
(นายประจักษ์ อินทรโรจน์)  
รองอธิบดีกรมบัญชีตัว

ท.ท.พ  
อ.ค.ค.  
๑ ก.ค. ๖๒  
(นายชุกด์ ลี้มแหลมทอง)  
อธิบดีกรมปลัดตัว

กลุ่มสัมพันธ์ ✓  
ที่ใน web กอ.  
  
3 ก.ค. 62

คุณชุกด์  
  
6 ก.ค. 62

สืบเนื่องจากการที่สมาชิกได้ร้องเรียนเกี่ยวกับการลงทุนที่มีผลประโยชน์ติดลบในปี 2551 คณะกรรมการจึงมีคำสั่งที่ 1/2552 แต่งตั้งคณะกรรมการเฉพาะกิจเพื่อตรวจสอบการดำเนินงานของ กบข. เพื่อให้เกิดความเป็นธรรมและความเชื่อมั่นต่อการลงทุนของ กบข. โดยคณะกรรมการเฉพาะกิจดังกล่าวมีนายสมพล เกียรติไพบูลย์ เป็นประธาน มีผู้แทนจากหน่วยงานภายนอกร่วมเป็นกรรมการ และมีผู้อำนวยการสำนักกฎหมาย กบข. เป็นเลขานุการ และมีผู้แทนจากสำนักงาน ป.ป.ท. เข้าร่วมเป็นผู้สังเกตการณ์ ซึ่งผลการตรวจสอบเสร็จสิ้นและคณะกรรมการ กบข. ได้รายงานผลดังกล่าวต่อรัฐมนตรีว่าการกระทรวงการคลังในฐานะผู้รักษาการตามพระราชบัญญัติ กบข. แล้ว

## 3. การดำเนินงานของ กบข.

1. กบข. มีกฎหมาย กฎ ระเบียบ ข้อบังคับ และนโยบายที่เหมาะสมในการลงทุนในฐานะที่เป็นกองทุนเพื่อการเกษียณอายุ โดยการดำเนินงานของ กบข. ในส่วนที่เกี่ยวข้องกับการลงทุนและการบริหารจัดการกองทุน เป็นไปตามกฎหมาย กฎ ระเบียบ ข้อบังคับ และนโยบายที่กำหนดไว้แล้ว

2. การดำเนินงานในส่วนที่เกี่ยวข้องกับการลงทุนและการบริหารจัดการกองทุนได้เป็นไปเพื่อรักษาผลประโยชน์ของสมาชิกตามแนวทางการดูแลเงินออมเพื่อการเกษียณอายุของสมาชิกที่เป็นข้าราชการประเภทต่าง ๆ โดยรอบคอบแล้ว สำหรับผลประกอบการปี 2551 ที่ขาดทุนกว่า 16,000 ล้านบาท เกิดจากผลกระทบของวิกฤติเศรษฐกิจของโลก

3. ด้านการประชาสัมพันธ์ มีการดำเนินการเป็นไปตามแผนการประชาสัมพันธ์ที่ได้รับอนุมัติจากคณะอนุกรรมการสมาชิกสัมพันธ์ และมีการประชาสัมพันธ์ข้อมูลของ กบข. ในสื่อทุกด้านแล้ว

## 4. การลงทุนและจรรยาบรรณ

### 1. การลงทุนและจรรยาบรรณ

1.1 ให้บทวนเรื่องการกำหนดอัตราผลตอบแทนส่วนเพิ่มจากอัตราเงินเฟ้อระยะยาว (Hurdle Rate) สำหรับการลงทุนในตราสารหนี้แบบ Held to Maturity ซึ่งไม่ต้องมีการ Mark to Market ซึ่งได้รับอนุมัติให้ลงทุนได้ไม่เกินร้อยละ 20 แต่ลงทุนจริงเพียงร้อยละ 1 เนื่องจากมีการกำหนด Hurdle Rate ที่สูงมาก

1.2 ควรมีการกำหนดกรอบหรือนโยบายในการกำกับดูแลความเสี่ยงของธุรกรรมเงินตราต่างประเทศ โดยคณะกรรมการควรมอบให้คณะอนุกรรมการจัดการลงทุนเป็นผู้กำกับดูแลและเป็นผู้กำหนดกรอบและนโยบายแทนการให้คณะจัดการกลยุทธ์การลงทุนที่เป็นฝ่ายบริหารจัดการของ กบข. เป็นผู้กำกับดูแล

1.3 ควรกำหนดสัดส่วนการมอบหมายเงินลงทุนผ่านผู้จัดการภายนอกทั้งในประเทศและต่างประเทศให้ชัดเจน เพราะที่ผ่านมามีการกำหนดสัดส่วนเฉพาะการลงทุนในประเทศ ที่ร้อยละ 25 - 30

1.4 ระเบียบว่าด้วยการซื้อขายหลักทรัพย์เพื่อบัญชีพนักงานมีครอบคลุมถึงคณะกรรมการและคณะอนุกรรมการ และได้ยกเว้นคู่สมรสของพนักงานที่มีรายได้หรือทรัพย์สินเป็นของตนเองและเป็นอิสระจากพนักงาน ซึ่งอาจเป็นช่องทางให้พนักงานหลีกเลี่ยงไม่ปฏิบัติตามระเบียบ

1.5 พนักงานบางส่วนไม่ปฏิบัติตามระเบียบว่าด้วยการซื้อขายหลักทรัพย์เพื่อบัญชีพนักงานและนายวิสิฐ มีการซื้อขายหลักทรัพย์ที่อยู่ในบัญชีรายชื่อที่ต้องจำกัดการทำธุรกรรม (Restricted List) และมีการซื้อขายหลักทรัพย์ตามเกณฑ์ที่คณะกรรมการเฉพาะกิจกำหนด ถี่ และจำนวนมาก

1.6 ควรพิจารณาทบทวน ปรับปรุงกระบวนการกำกับดูแลและตรวจสอบการปฏิบัติตามระเบียบเกี่ยวกับการซื้อขายหลักทรัพย์เพื่อบัญชีของพนักงาน เพื่อให้การป้องกันข้อขัดแย้งทางผลประโยชน์ตามวัตถุประสงค์ของระเบียบดังกล่าวมีประสิทธิภาพยิ่งขึ้น

## 2. การประชาสัมพันธ์

2.1 ควรพิจารณาข้อจำกัดของการรับข้อมูลของสมาชิกที่อยู่ในส่วนภูมิภาคที่อาจไม่สามารถหรือไม่สะดวกในการเข้าถึงข้อมูลผ่านทาง Website ของ กบข.

2.2 ควรจัดให้มีแผนงานการประชาสัมพันธ์ในกรณีที่เกิดภาวะวิกฤติและเร่งด่วน โดย กบข. ควรเป็นผู้เริ่มในการให้ข่าว และจัดให้บุคคลภายนอกที่มีความน่าเชื่อถือให้ข่าวต่อสื่อมวลชนเพื่อสนับสนุนข้อมูลของ กบข. ด้วย

2.3 การตอบสนองต่อข่าวที่มีผลลบต่อ กบข. จะต้องชี้แจงหรือโต้ตอบให้อยู่ในระดับที่สูงกว่าหรือเท่ากันของข่าวที่นำเสนอ

2.4 การสื่อสารไปยังสมาชิก กบข. ควรใช้ตัวอักษรให้น้อยที่สุด และใช้ตารางแสดงเพื่อให้เข้าใจง่ายและดึงดูดความสนใจ และจัดทำข้อมูลในหลายรูปแบบตามกลุ่มเป้าหมายแต่ละกลุ่มที่มีพื้นฐานการรับรู้ข้อมูลที่แตกต่างกัน

2.5 ควรมีการปรับปรุงข้อมูลในการนำเสนอเกี่ยวกับข้อมูลการลงทุนด้วยวิธีการต่างๆ ให้ง่ายต่อการเข้าใจ และขอความร่วมมือกับหน่วยงานที่เกี่ยวข้องในการเพิ่มเติมช่องทางการเผยแพร่ความรู้เรื่องการลงทุนแก่สมาชิกอย่างต่อเนื่อง

2.6 ควรปรับเปลี่ยนแนวทางการประชาสัมพันธ์จากเชิงรับที่เน้นการตอบข้อสอบถามของสมาชิกไปเป็นเชิงรุกที่เน้นการให้ข้อมูลความรู้และสร้างความเข้าใจแก่สมาชิกให้มากยิ่งขึ้น และควรพยายามให้สมาชิกได้รับทราบข้อมูลที่สำคัญของ กบข. อยู่ตลอดเวลา

คณะกรรมการได้พิจารณาผลการตรวจสอบแล้ว มีมติให้สำนักงานรับข้อสังเกตของคณะกรรมการเพื่อพิจารณาและดำเนินการปรับปรุงการทำงานให้มีประสิทธิภาพยิ่งขึ้น และให้รายงานคณะกรรมการต่อไปพร้อมทั้งได้แต่งตั้งคณะกรรมการสอบสวนการไม่ปฏิบัติตามระเบียบว่าด้วยการซื้อขายหลักทรัพย์ของเลขาธิการคณะกรรมการ กบข. โดยให้ดำเนินการให้แล้วเสร็จภายในเดือนมิถุนายน 2552 และสำหรับการไม่ปฏิบัติตามระเบียบดังกล่าวของพนักงานให้ดำเนินการตามข้อบังคับคณะกรรมการว่าด้วยการพนักงานและรายงานคณะกรรมการต่อไป

## รายงานทางการเงิน



1. รายงานของผู้สอบบัญชี
2. งบการเงินและผลการดำเนินงานประจำปี 2551

### ○ รายงานของผู้สอบบัญชี ○

สำนักงานการตรวจเงินแผ่นดิน (สตง.)

ได้แสดงความเห็นแบบไม่มีเงื่อนไข

ต่องบการเงินประจำปี

2551 ของ กบข.

## สินทรัพย์สุทธิ

หน่วย : ล้านบาท

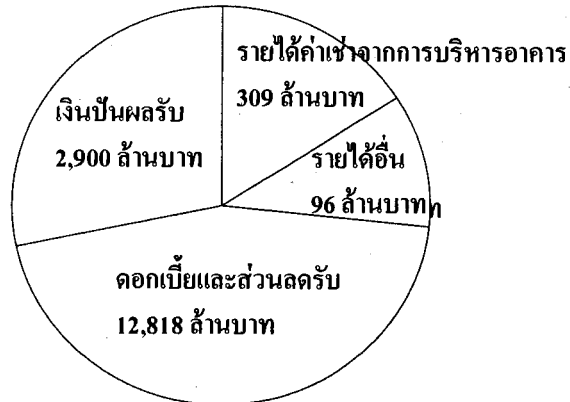
เงินลงทุน	390,068
เงินสดและเงินฝากธนาคาร	596
ลูกหนี้	4,614
อาคาร อุปกรณ์ และสินทรัพย์ไม่มีตัวตน	72
สินทรัพย์อื่น	54
<b>สินทรัพย์รวม</b>	<b>395,404</b>
เจ้าหนี้จากการซื้อเงินลงทุน	2,992
หนี้สินอื่น	695
<b>หนี้สินรวม</b>	<b>3,687</b>
<b>สินทรัพย์สุทธิ</b>	<b>391,717</b>

## เงินกองทุน

หน่วย : ล้านบาท

เงินส่วนของสมาชิกและผลประโยชน์	299,353
เงินสมาชิกที่พ้นสมาชิกภาพและผลประโยชน์	84
เงินกองกลางและผลประโยชน์	7,065
เงินสำรองและผลประโยชน์	82,968
ผลประโยชน์รอการจัดสรร	2,247
<b>รวม เงินกองทุน</b>	<b>391,717</b>

## รายได้รวม



รายได้รวมทั้งสิ้น 16,123 ล้านบาท

## ค่าใช้จ่ายรวม

หน่วย : ล้านบาท

ค่าใช้จ่ายด้านการลงทุน	219
ค่าใช้จ่ายจากการบริหารอาคาร	88
ค่าใช้จ่ายด้านงานสมาชิก	100
ค่าใช้จ่ายประชาสัมพันธ์	60
ค่าใช้จ่ายสำนักงานอื่นๆ	484
<b>ค่าใช้จ่ายรวม</b>	<b>951</b>

## ผลการดำเนินงานปี 2551

หน่วย : ล้านบาท

	2551	2550
รายได้รวม	16,123	14,518
ค่าใช้จ่ายรวม	951	772
<b>รายได้สูงกว่าค่าใช้จ่าย</b>	<b>15,172</b>	<b>13,746</b>
กำไร (ขาดทุน) จากอัตราแลกเปลี่ยน	116	(1,198)
กำไรจากการจำหน่ายเงินลงทุน	567	4,184
กำไร (ขาดทุน) ที่ยังไม่เกิดขึ้นจากการปรับมูลค่าเงินลงทุน	(20,236)	12,580
<b>ผลประโยชน์ (ขาดทุน) สุทธิ</b>	<b>(4,381)</b>	<b>29,312</b>

ผลขาดทุน 16,997 ลบ  
12,808

จากหน่วยปี 1/10

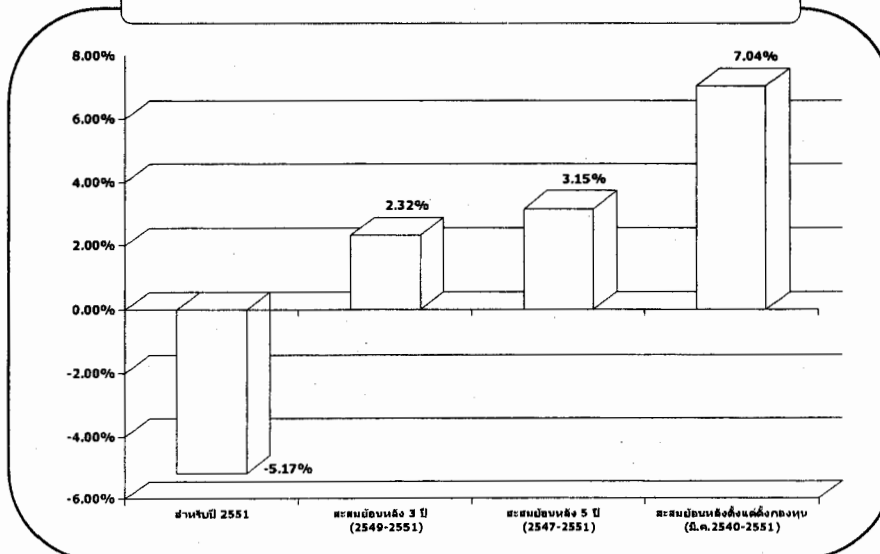
## ผลการดำเนินงานปี 2551

	จำนวนเงิน (ล้านบาท)	ร้อยละ
ส่วนของสมาชิก สมาชิกที่พ้นสมาชิกภาพและเงินกองกลาง	(16,997)	-5.17
ส่วนของเงินสำรอง	12,616	17.90
<b>รวม</b>	<b>(4,381)</b>	<b>-1.16</b>

## ข้อมูลทางการเงินที่สำคัญ

	2551	ร้อยละ
รายได้ : มูลค่าสินทรัพย์สุทธิถัวเฉลี่ย	-0.90	8.53
ค่าใช้จ่าย : มูลค่าสินทรัพย์สุทธิถัวเฉลี่ย	0.25	0.22
<b>อัตราผลประโยชน์ส่วนของสมาชิก</b>	<b>-5.17</b>	<b>9.22</b>
<b>อัตราผลประโยชน์ส่วนของเงินสำรอง</b>	<b>17.90</b>	<b>7.29</b>
<b>อัตราผลประโยชน์รวม</b>	<b>-1.16</b>	<b>8.91</b>

## อัตราผลประโยชน์ส่วนของสมาชิกเฉลี่ยย้อนหลังต่อปี



# ผลการดำเนินงาน ด้านการลงทุน ปี 2551

## มูลค่าเงินกองทุน ณ วันสิ้นปี

หน่วย : ล้านบาท

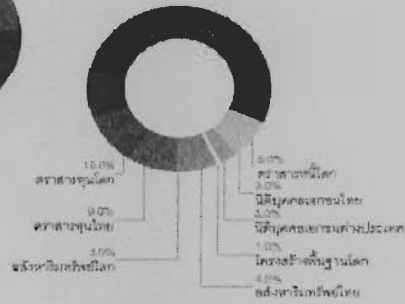
	2551	2550	2549	2548	2547
มูลค่าสินทรัพย์สุทธิส่วนของบริษัท	308,240.94	315,926.30	275,315.89	250,795.37	219,975.80
มูลค่าสินทรัพย์สุทธิส่วนของสำรอง	83,640.63	59,624.58	45,420.05	36,180.10	26,915.50
มูลค่าสินทรัพย์สุทธิรวม	391,881.57	375,550.88	320,735.94	286,975.47	246,891.30

## การจัดสรรการลงทุนระยะยาว

การจัดสรรการลงทุนระยะยาว ปี 2551



การจัดสรรการลงทุนระยะยาวที่เพิ่มขึ้น (ปีต่อ 1 มีนาคม 2552)



1500 18-29  
700 59-62

\* ข้อมูล ณ วันที่ 31 มีนาคม 2552

## เงินลงทุนแยกตามประเภทของหลักทรัพย์ (ตามที่กำหนดในกฎกระทรวง ณ สิ้นปี 2551)



## เงินลงทุนแยกตามประเภทของการลงทุนปี 2551



## การมอบหมายเงินให้ผู้จัดการกองทุนภายนอกบริหาร

(หน่วย: ล้านบาท)	เงินที่มอบหมาย		หน่วย: ล้านบาท
	ตราสารหนี้	ตราสารทุน	
บจก. หลักทรัพย์จัดการกองทุนกสิกรไทย	14,230	2,507	16,737
บมจ. หลักทรัพย์จัดการเอ็ม เอฟ ซี	14,231	-	14,231
บจก. หลักทรัพย์จัดการกองทุนรวมวราธร	14,227	1,945	16,172
บจก. หลักทรัพย์จัดการกองทุนทีเอสโก้	-	2,193	2,193
รวม	42,688	6,645	49,333

ดิว

ล.กต. 16.9.  
ที่ 16/16/16  
16/16/16

## ปัญหาที่สำคัญที่มีผลกระทบต่อการลงทุนในปี 2551

- ภาวะเศรษฐกิจตกต่ำทั่วโลก จากปัญหา  
สินเชื่อด้อยมาตรฐานที่สหรัฐอเมริกา 30%  
• ความตกต่ำของตลาดหุ้นทั่วโลก รวมทั้ง  
ตลาดหุ้นไทย 50%  
• การไหลออกของเงินทุนจากต่างประเทศ  
• ปัญหาการเมืองภายในประเทศ



## สรุปกลยุทธ์การลงทุนในปี 2551

1. ลดสัดส่วนการลงทุนในหุ้นไทย เป็นมูลค่าสุทธิ 3,350 ล้านบาท
2. ลดสัดส่วนตราสารหนี้บริษัทและสถาบันการเงิน ประมาณ 19,000 ล้านบาท
3. ชะลอการลงทุนในสินทรัพย์ต่างประเทศ ได้แก่ การลงทุนทางเลือกและ  
อสังหาริมทรัพย์ต่างประเทศ การลงทุนในหุ้นต่างประเทศ
4. จัดสรรเงินนำส่งจากสมาชิกให้แก่สินทรัพย์ต่างๆ ตั้งแต่ ก.ค. 51 ถึง ธ.ค.  
51 รวมประมาณ 12,200 ล้านบาท โดยนำเงินไปลงทุนในตราสารหนี้ภาครัฐ
5. เพิ่มสัดส่วนตราสารหนี้ภาครัฐ ทั้งในและต่างประเทศ ประมาณ 55,000 ล้าน  
บาท
6. เร่งจัดทำสำหรับการลงทุนระยะยาว (SAA) ใหม่ เพื่อให้สอดคล้องกับภาวะ  
เศรษฐกิจที่เปลี่ยนแปลง

### ผลตอบแทนแยกตามประเภทรายได้-ค่าใช้จ่ายปี 2551

(หน่วย : ล้านบาท)



หน้า 9

### อัตราผลตอบแทนสุทธิเพื่อกระจายให้สมาชิก

ผลตอบแทนจากการลงทุนสุทธิเพื่อกระจายผลประโยชน์ให้สมาชิก % ต่อปี			
ปี 2551	เฉลี่ยย้อนหลัง 3 ปี	5 ปี	ตั้งแต่ตั้งกองทุน
-5.17%	2.32%	3.15%	7.04%

150  
2540

ผลการดำเนินงาน 5 ปีย้อนหลัง แยกกำไรที่เกิดขึ้นจริงและยังไม่เกิดขึ้น  
(ส่วนของสมาชิก)

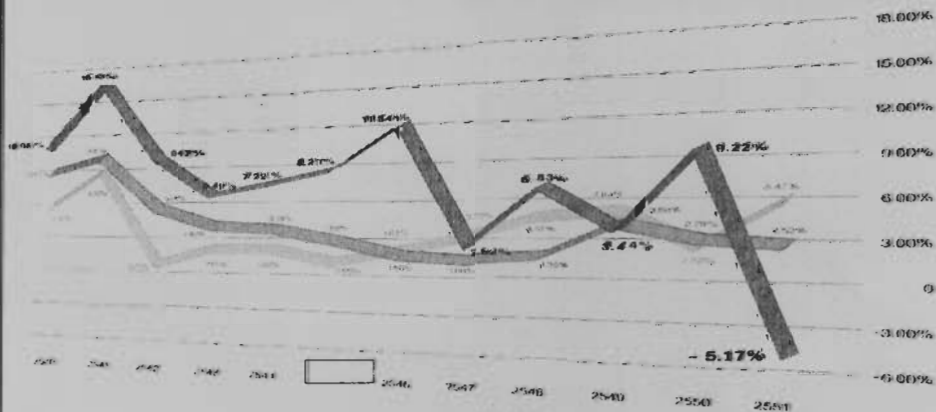
หน่วย : ล้านบาท

	2551	2550	2549	2548	2547
รายได้รวม (ดอกเบี้ยรับและเงินปันผล)	13,113.67	10,940.30	10,386.39	8,478.99	7,257.71
กำไรสุทธิที่เกิดขึ้นจากการจำหน่าย	192.62	4,066.51	5,077.40	4,384.54	3,218.52
กำไร (ขาดทุน) สุทธิที่ยังไม่เกิดขึ้น	(29,576.01)	11,657.69	(5,982.72)	3,407.52	(5,654.61)
กำไร/จ่าย	(726.90)	(657.09)	(629.07)	(568.44)	(507.18)
ผลประโยชน์(ขาดทุน)สุทธิ	(16,996.62)	26,007.41	8,852.00	15,702.61	4,314.44
อัตราผลตอบแทนต่อปี (%)	-5.17%	9.22%	3.44%	6.43%	2.02%

หน้า 11

แผนภูมิแสดงอัตราผลประโยชน์สำหรับเงินกองทุนในส่วนของสมาชิก  
เทียบกับอัตราดอกเบี้ยเงินฝากประจำ 12 เดือน และอัตราเงินเฟ้อ

อัตราผลประโยชน์สุทธิเฉลี่ย 12 เดือน (ปี ค.ศ.)	2540	2541	2542	2543	2544	2545	2546	2547	2548	2549	2550	2551
อัตราดอกเบี้ยเงินฝากประจำ 12 เดือน	10.95	15.01	9.42	6.41	7.22	8.21	11.84	3.92	5.83	3.84	9.22	-5.17
อัตราเงินเฟ้อ	8.54	9.81	5.09	3.82	3.13	2.50	1.50	1.00	1.20	3.68	2.78	2.52
อัตราเงินเฟ้อ	6.60	6.10	0.31	1.50	1.85	0.60	1.82	2.73	4.90	4.64	2.23	5.47



หน้า 12

เปรียบเทียบอัตราผลตอบแทนสุทธิเพื่อกระจายให้สมาชิก\*

- ผลประโยชน์สุทธิที่กระจายให้สมาชิก 7.04 %
- อัตราดอกเบี้ยเงินฝากประจำ 12 เดือน 3.67 %
- อัตราเงินเฟ้อ 3.30%



\* สำหรับผู้ที่เป็นสมาชิกตั้งแต่ปี 2540 และนำส่งเงินตามปกติ

1๓5๐๓๖ - 4

ผลการดำเนินงาน กบข เทียบกับกองทุนอื่นๆ ในประเทศ

	ผลตอบแทนปี 2552		
	สูง	ค่ากลาง	ต่ำ
กองทุนสำรองเลี้ยงชีพ (Provident Fund)*	-4%		-10%
กองทุนรวมเพื่อการเลี้ยงชีพ (RMF)**	11.32%	-15.18%	-56.36%
กองทุนหุ้น	-25.77 %	-41.4 %	-56.36 %
กองทุนผสม	2.67%	-26.58 %	-42.97 %
กองทุนตราสารหนี้	11.32%	4.57%	1.94%

\* ข้อมูลจากการสอบถาม

\*\* ข้อมูลที่เปิดเผยสาธารณะ

### กลยุทธ์การลงทุนปี 2552

	SAA 2552 (%)	TAA (%)	สัดส่วนจริง (%) ณ 22 มิ.ย. 52	ผลตอบแทน (%) ตั้งแต่ต้นปี
ตราสารทุนไทย	9	7.25	7.92	33.02
ตราสารทุนโลก	10	7.50	7.64	5.04
ตราสารหนี้ไทย	62	70.85	69.37	-0.85
ตราสารหนี้โลก	5	6.00	6.26	2.02
นิคมอุตสาหกรรมไทย	3	3.00	3.23	28.16
นิคมอุตสาหกรรมต่างประเทศ	3	0.60	0.57	0.64
โครงสร้างพื้นฐานโลก	1	0.20	0.19	0.33
อสังหาริมทรัพย์ไทย	4	4.00	4.23	3.78
อสังหาริมทรัพย์โลก	3	0.60	0.57	0.64
รวม	100	100.00	100.00	3.12*

\*ผลตอบแทนก่อนหักค่าใช้จ่ายสำนักงาน

หน้า 15

### ผลประโยชน์ของสมาชิกปี 2552

	จำนวนของเงินสมาชิก, กองกลาง และ เงินสมาชิกที่เห็นสมาชิกภาพ	
	จำนวนเงิน (ล้านบาท)	ร้อยละ
สินทรัพย์สุทธิ ณ 22/06/2552	325,555.28	
ผลประโยชน์ย้อนหลัง 12 เดือน (1 ก.ค.51 - 22 มิ.ย.52)	4,924.08	1.59
ผลประโยชน์สะสมปี 2552 (1 ม.ค.52 - 22 มิ.ย.52)*	9,760.82	3.10
ผลประโยชน์สำหรับเดือน (1 มิ.ย. - 22 มิ.ย.52)	135.36	0.04

\*ผลตอบแทนหลังหักค่าใช้จ่ายสำนักงาน

หน้า 16