

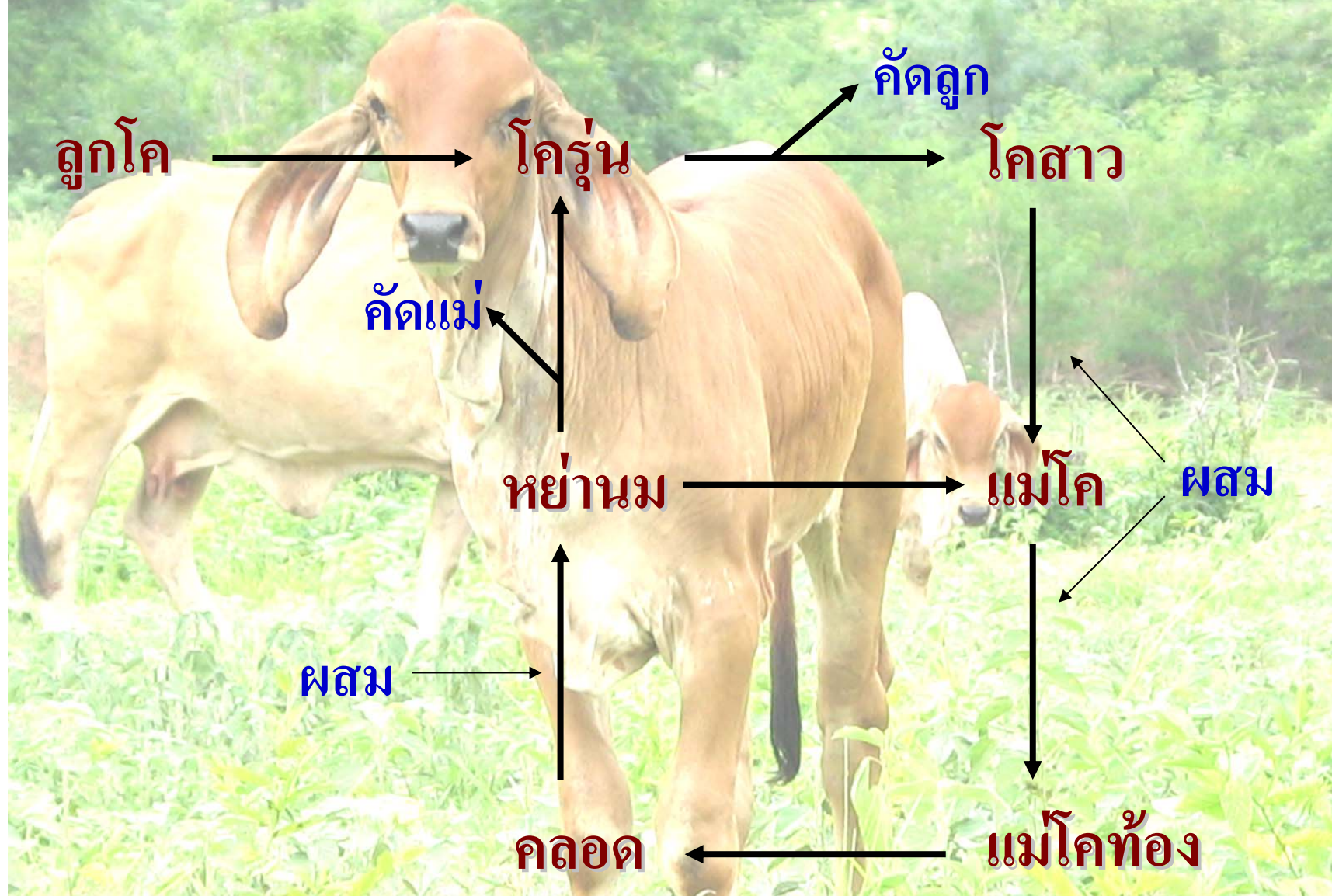
# การจัดการฝูงโคเนื้อระยะต่าง ๆ



สมพร โชคเจริญ

สถานีวิจัยทดสอบพันธุ์สัตว์อุดรธานี

# การเลี้ยงโคเนื้อในระยะต่าง ๆ



# โคหนุ่มโคสาว

เพศผู้ อายุ 2-3 ปี คุมฝูงแม่พันธุ์ 20-25 ตัว  
อายุ 3 ปีขึ้นไปคุมฝูงแม่พันธุ์ 25-30 ตัว  
โตเต็มที่เมื่ออายุ 4-5 ปี

เพศเมีย อายุ 18 เดือนขึ้นไป น้ำหนัก  
ประมาณ 280 ก.ก.ขึ้นไป (โคบราห์มัน)

# วิธีการผสมพันธุ์

- 1 การปล่อยพ่อพันธุ์คุมฝูง โดยพ่อพันธุ์ อายุ 3 ปีขึ้นไป คุมฝูงได้ 20-30 ตัว
  - 2 การจูงเข้าผสม คนสังเกตการเป็นลำดับ
  - 3 การผสมเทียม คนสังเกตการเป็นลำดับ
- วิธีที่ 2 และ 3 ต้องอาศัยผู้เลี้ยง

# การแสดงอาการเป็นลัด

## 1. ระยะเริ่มเป็นลัด

- กระจกกระวายเป็นลัด อวัยวะเพศเริ่มบวมแดง
- คลอเคลียตัวอื่น เลียตัวอื่น ดมตัวอื่น

## 2. ระยะเป็นลัด

- พยายามขึ้นขี่ตัวอื่น
- ยืนให้ตัวอื่นขึ้นขี่

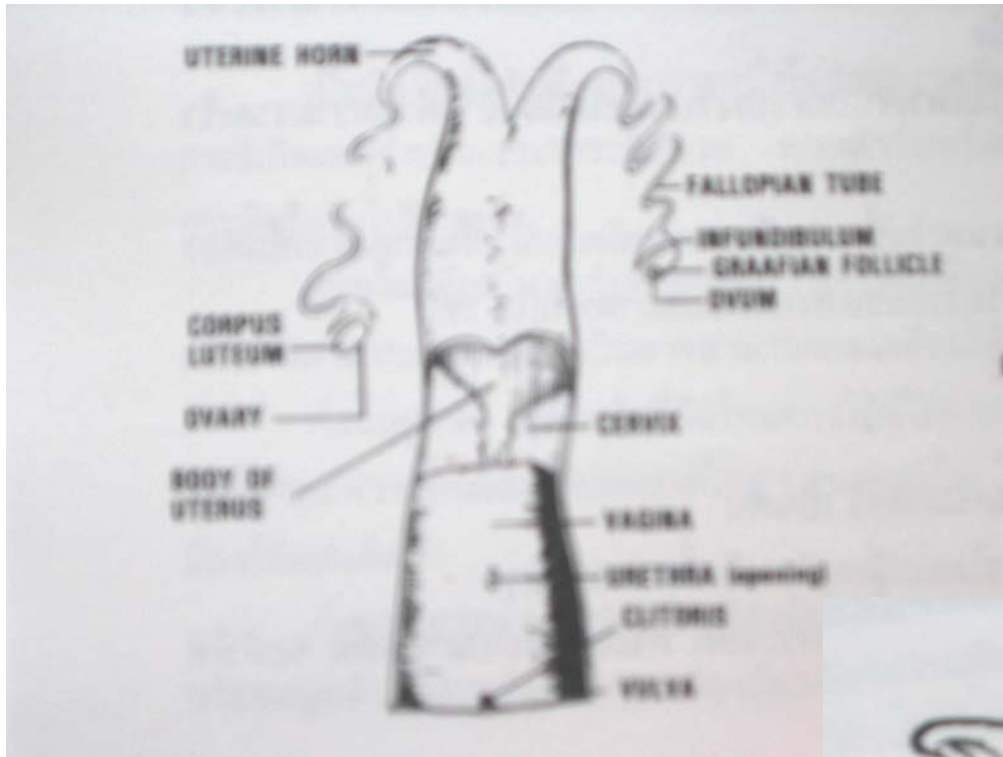
## 3. ระยะหมดลัด

- แยกตัวจากกลุ่ม อาจพบรอยเปื้อนที่สีข้าง
- บางตัวพบอวัยวะเพศยังบวมอยู่

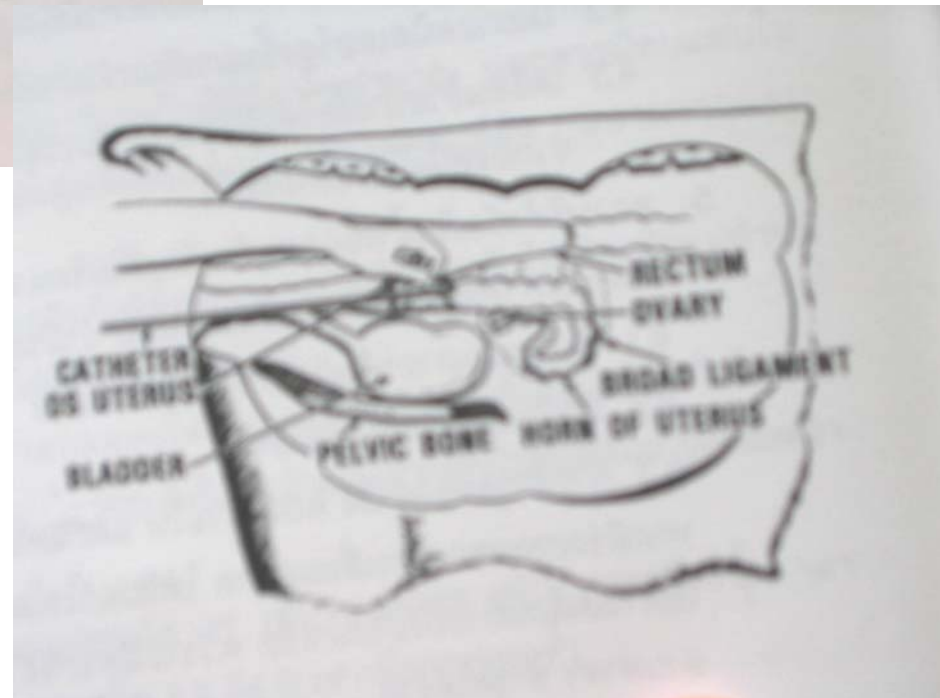
- ระยะเวลาที่เหมาะสมในการผสมติด  
คือ 12-18 ชั่วโมงหลังจากเริ่มเป็นสัด  
และถ้าไม่ติดท้องจะกลับสัดในทุก ๆ  
21 วันโดยประมาณ

- แม่โคที่ผสมเทียม 3 ครั้ง  
ไม่ติด อาจต้องเปลี่ยนเป็น  
ใช้พ่อพันธุ์ผสมจริง



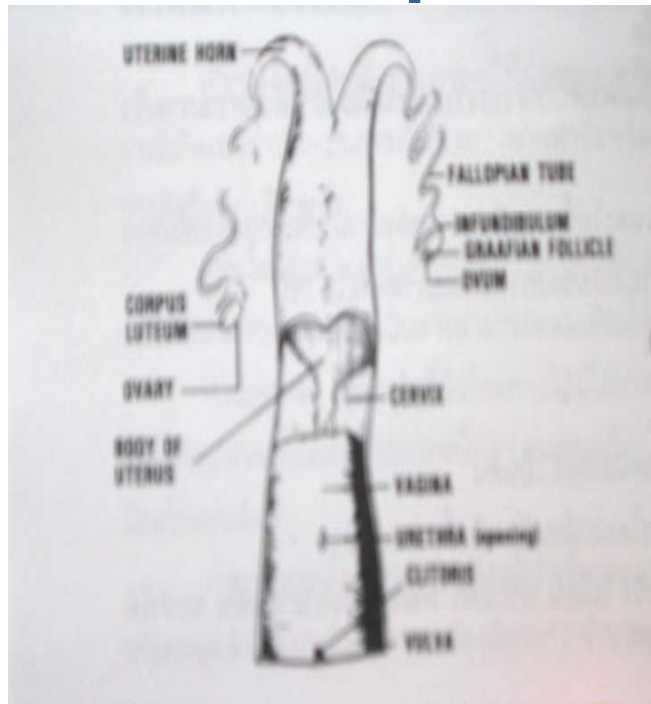


## การผสมเทียม



# การอุ้มท้อง

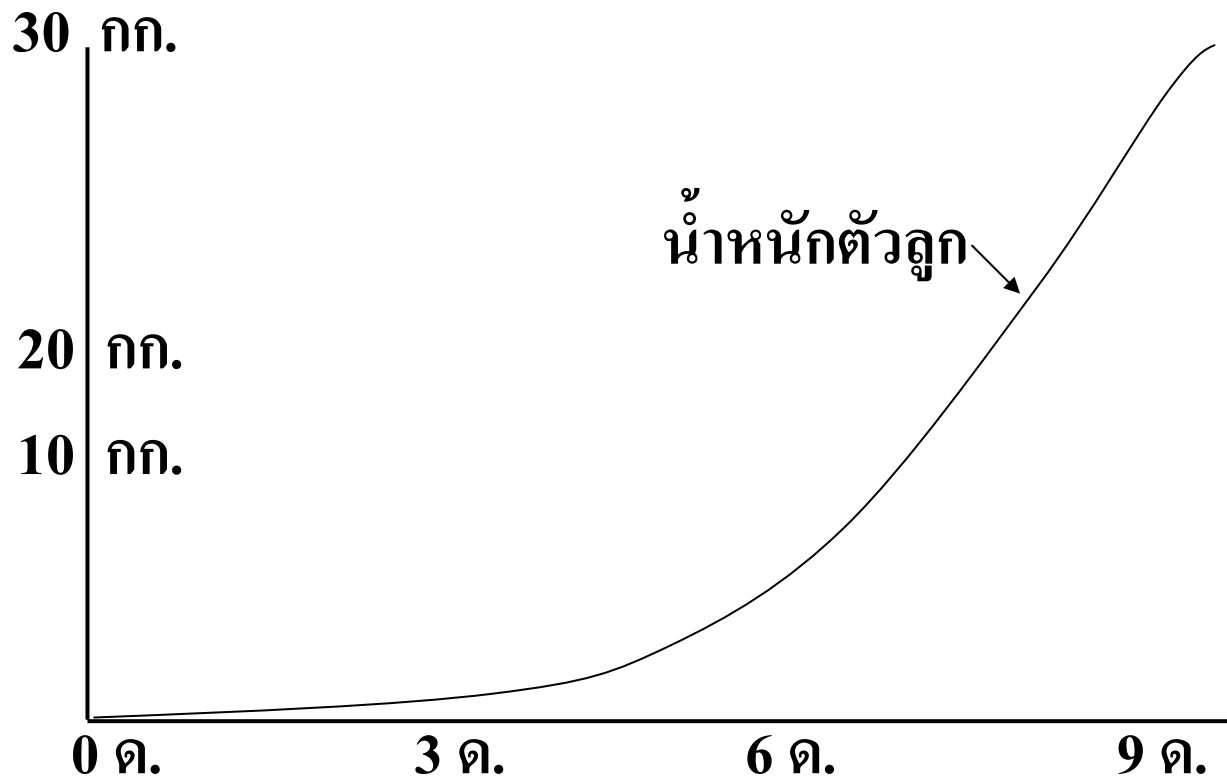
- ตรวจท้อง 2 เดือนหลังผสม
- โคอุ้มท้องนาน ประมาณ 285 วัน



## โคอัมท้องแบ่งเป็น 3 ระยะ

- อุ้มท้อง 1 - 3 เดือน
- อุ้มท้อง 4 - 6 เดือน
- ท้อง 3 เดือนก่อนคลอด (ท้องแก่)

# กราฟแสดงการเจริญเติบโตของลูกในท้อง



## การดูแลโคอุ้มท้องระยะ 1-3 เดือน

-ช่วง 1-2 เดือนแรกของการอุ้มท้อง แม่โคมี  
โอกาสแท้งได้ง่าย ควรแยกแม่โคท้องออกจาก  
ฝูงที่ไม่ท้อง หากตัวอ่อนตายในช่วง 2  
สัปดาห์ จะไม่แท้งออกมาให้เห็นโดยจะถูกลูก  
ซึ่มกลั้ว และรอบการเป็นสัดจะเข้าไปอาหาร  
ส่วนใหญ่จะใช้ตัวแม่เองและลูกที่กำลังดูดนม

## การดูแลโคอุ้มท้องระยะ 4-6 เดือน

- เป็นระยะที่ต้องหย่านมลูกตัวก่อนที่กำลังดูคนมความต้องการอาหารสำหรับลูกในท้องยังน้อยอยู่เพียงแต่หย่านให้แม่โคผสมมากจนเกินไป

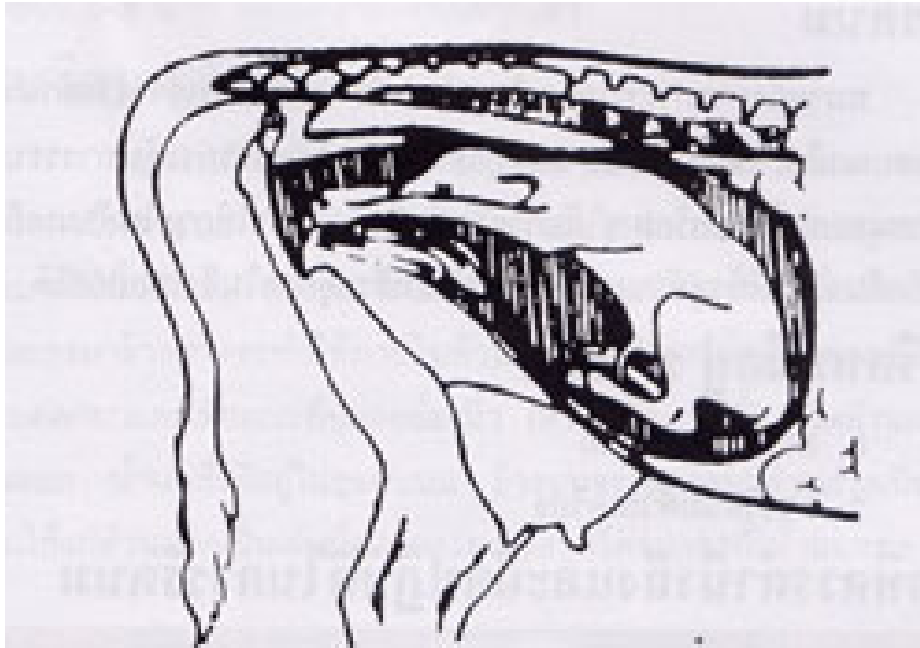
## การดูแลโคอุ้มท้องระยะ 3 เดือนก่อนคลอด

- เป็นระยะที่ลูกโคจะเจริญเติบโต 70-80 % ร่างกายต้องมีการเตรียมเตรียมพร้อมสำหรับการให้นม ดังนั้นระยะนี้อาหารต้องคุณภาพดี และพอเพียง

## การคลอดและอาการขอโคโก้คลอด

- เต้านมขยายใหญ่
- อวัยวะเพศขยาย อาจมีน้ำเมือกไหลออก
- กระดูกเชิงกรานขยาย โคนหางบวมตึงลง
- ช่องท้องตรงสวาบลึกหย่อนลง
- หางยกขึ้น-ลง แยกตัวจากฝูง
- ไม่กินอาหาร กระสับกระส่าย แสดงอาการเบ่ง

# ท่าคลอดที่ปกติ



# การช่วยเหลือ



## ระยะเวลาในการคลอด

- ภาวะแทรกซ้อน-คลอด 1-2 ชั่วโมง
- ถุงน้ำแตก ถึง คลอด 30 นาที
- คลอด ถึง รกออก 8-12 ชั่วโมง

## ปัญหาที่พบในการคลอด

- คลอดผิดท่า - รกค้ำ
- ลูกไม่กินนม - แม่ไม่ให้นุกกินนม
- เป็นไข้หลังคลอด

## การเลี้ยงลูกโคแรกเกิด- หย่านม

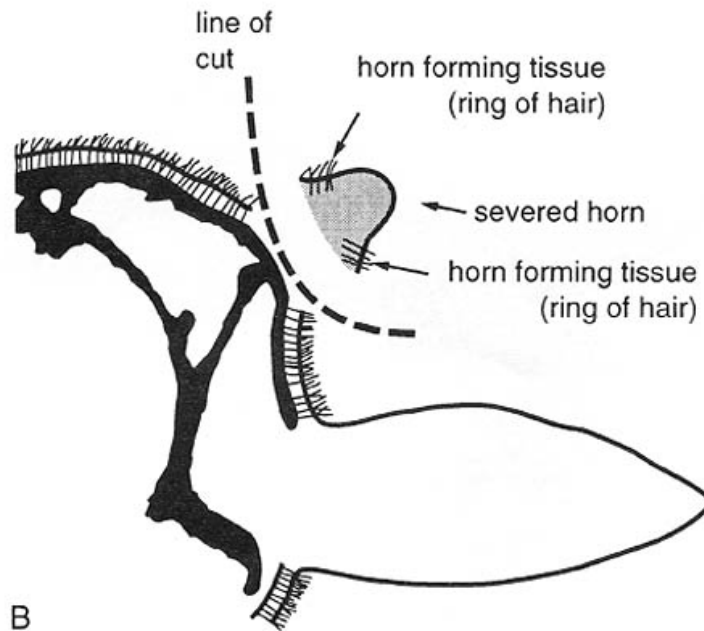
- เอาของเหลวออกจากปาก
- ช่วยให้หายใจเร็วที่สุด
- มัดตัดสายสะดือห่างจากพื้นที่อง 5 ซม.
- ลูกโคควรได้รับนมน้ำเหลืองเร็วที่สุด
- สักเบอร์ หรือติดเบอร์หู และชั่งน้ำหนัก
- ถ่ายพยาธิเมื่ออายุ 3 สัปดาห์
- ฉีดวัคซีนแท้งติดต่อในช่วงอายุ 3-8 เดือน

## การเลี้ยงลูกโคแรกเกิด- หย่านม (ต่อ)

- ฉีดวัคซีนปากเท้าเปื่อยเมื่ออายุ 4 เดือนขึ้นไป
- การให้อาหารเสริมแก่ลูกโคเมื่ออายุ 2-3 เดือน จะช่วยให้ลูกโคมีน้ำหนักหย่านมดีขึ้น
- การทำลายเขาทำได้ตั้งแต่แรกเกิด 1– 3 เดือน
- ตอนได้เมื่ออายุ 5-6 เดือน หรือ 3-4 ปี
- ฉีดวัคซีนแท้งติดต่อเมื่ออายุ 3-8 เดือน

# การทำลายเขา

- เมื่ออายุ 1-2 เดือน ทำให้ **cell** ปุ่มเขาตาย หรือหลุดออก



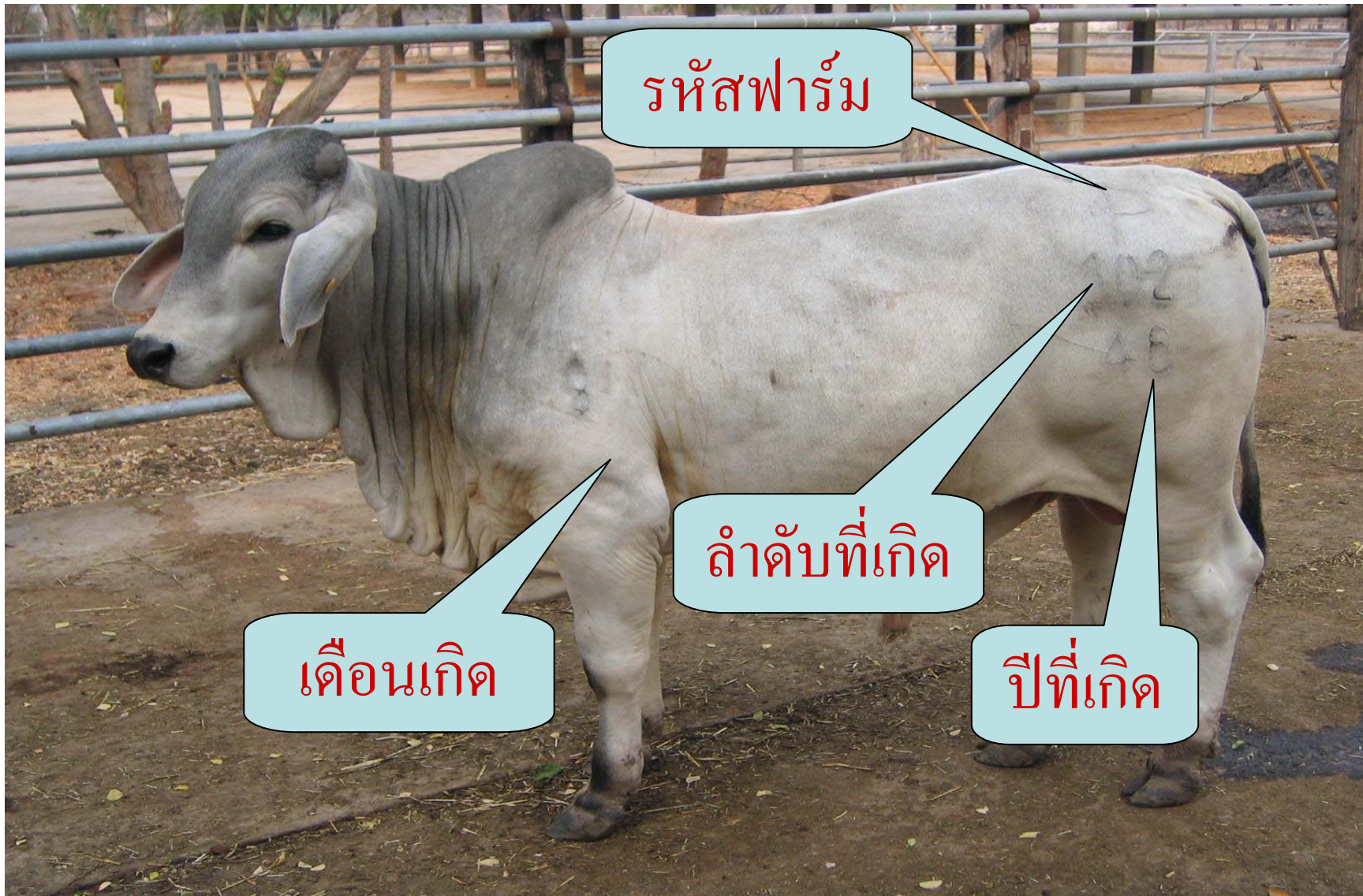
# การหย่านมลูกโค

- หย่านม เมื่ออายุ 6-7 ขึ้นกับสุขภาพ  
ของทั้งแม่และลูกโค หากจำเป็นอาจหย่านม  
ได้เมื่ออายุ 5 เดือน

- หลังหย่านมทำการตีเบอร์ร่อน



# เบอร์รอน



# การเก็บข้อมูล

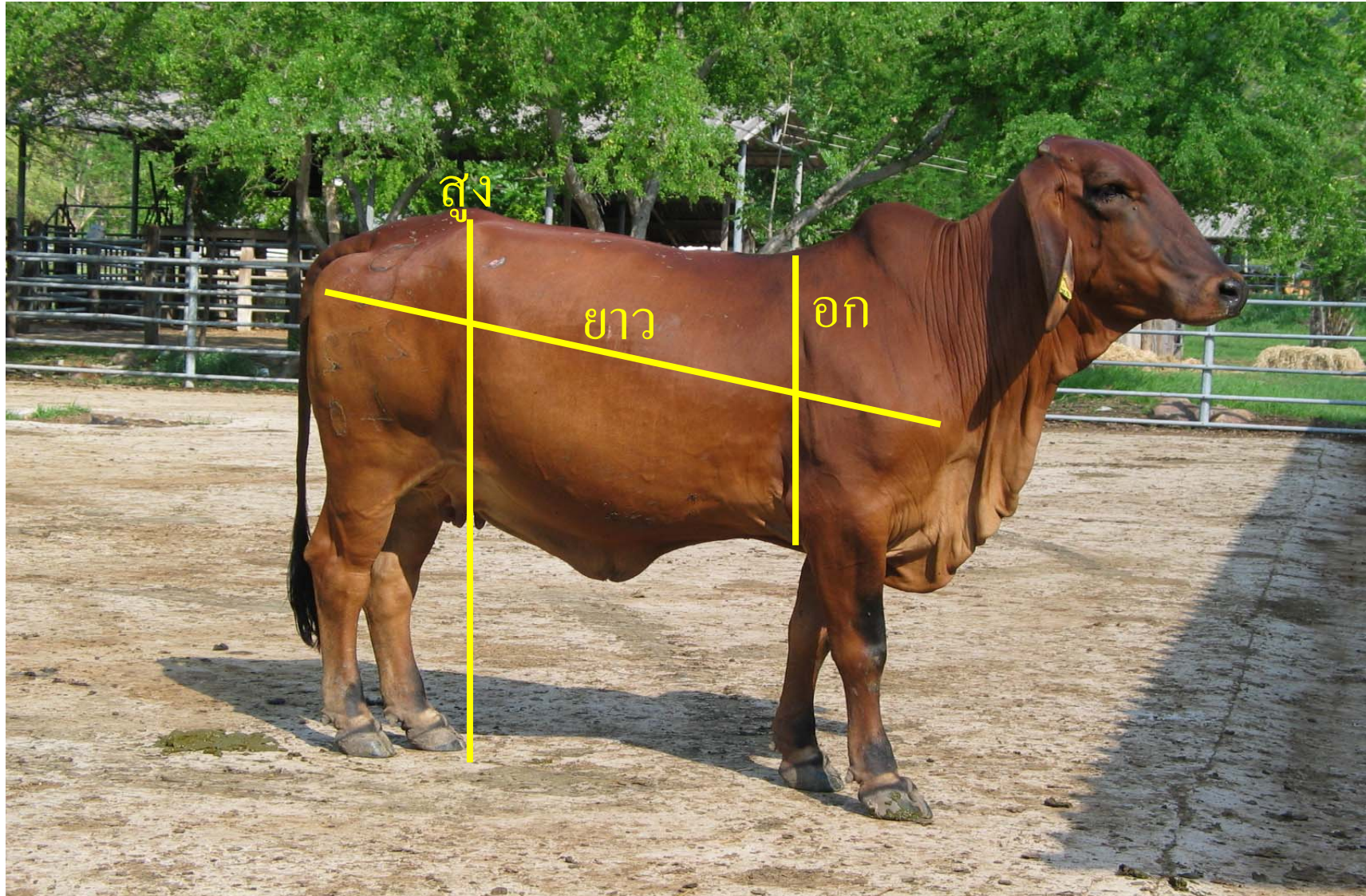
## เมื่อใด

- เมื่อแรกเกิด (BW)
- เมื่อหย่านม (W2)
- เมื่ออายุ 400 วัน (W4)
- เมื่ออายุ 600 วัน (W6)

## ข้อมูลที่เก็บ

- น้ำหนัก
- ความสูง
- ความยาว
- รอบอก

# ตำแหน่งที่วัด



# สรุป ระบบการจัดการ

- ฤดูฝน ปล่อยเพาะเต็มในแปลงหญ้า
- ฤดูแล้ง ใช้หญ้าหมัก หญ้าแห้ง
  - อาหารชั้น ตามความจำเป็น

ตัวอย่างการให้อาหารโคเนื้อ (ยอดชาย, 2546)

การให้อาหาร โคหย่านม

<b>ฤดูฝน</b>	<b>ฤดูแล้ง</b>	
หญ้าสด 22 กก. อาหารข้น 2 กก. (ข้นกับอัตราการ เจริญเติบโต)	หญ้าหมัก 25 กก. อาหารข้น 2.1 กก.	ฟาง 3 กก. รำหยาบ 1.4 กก. อาหารข้น 2.7 กก.
<b>หมายเหตุ</b> จำนวน นน. 200 กก. ต้องการให้โตวันละ 1 กก./ตัว/วัน โคกินวัตถุแห้ง ได้ 5.6 กก.		

## การให้อาหารโคสาว (อาหารชั้น 14 % โปรตีน)

ฤดูฝน	ฤดูแล้ง	
หญ้าสด 25 กก. อาหารชั้น 1.7 กก.	หญ้าหมัก 25 กก. อาหารชั้น 2 กก.	ฟาง 4 กก. รำหยาบ 1.5 กก. อาหารชั้น 2.5 กก.
หมายเหตุ จำนวน นน. 250 กก. ต้องการให้โตวันละ 750 กรัม/ตัว/วัน โคกินวัตถุดิบแห่งนี้ได้ 6.5 กก.		

# การให้อาหารโคอุ่มท้อง

ฤดูฝน	ฤดูแล้ง	
หญ้าสด 30 กก. อาหารข้น 1 กก.	หญ้าหมัก 30 กก. อาหารข้น 2 กก.	ฟาง 6 กก. รำหยาบ 2 กก. อาหารข้น 1.8 กก.
<u>หมายเหตุ</u> อาหารข้น 14 % โปรตีน นน.แม่โค 500 กก. กินวัตถุดิบแห้ง 10 กก.		

## ระบบการจัดการแปลงหญ้า

- การปล่อยแพะเล็มอย่างต่อเนื่อง

(Continuous Grazing)

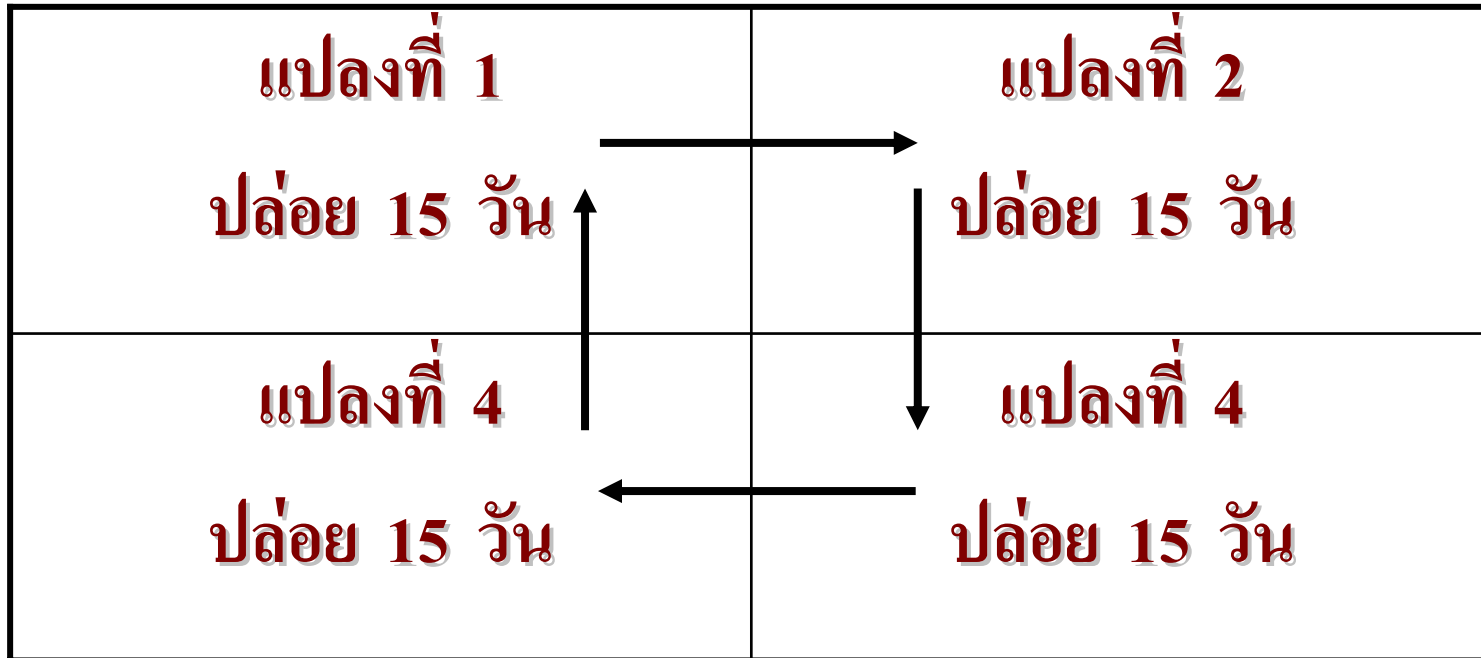
- การปล่อยแพะเล็มแบบหมุนเวียน

(Deferred Rotational Grazing)

- การตัดให้สัตว์กิน

(Zero Grazing)

# การปล่อยแทะเล็มแบบหมุนเวียน



- หญ้าทุกแปลงจะมีอายุ 45 วัน เมื่อปล่อยโคเข้าแทะเล็ม
- แปลงหญ้าใช้งานได้หลายปี
- แต่งตอปิดแปลงในหน้าแล้ง

# การให้คะแนนสภาพร่างกายโค

ระดับคะแนนสภาพร่างกายจะ  
ช่วงบอกความสมบูรณ์ของแม่โค  
ระบบที่ใช้กันมีระบบ 5 และ 9  
คะแนน โดยในโคเนื้อนิยมใช้ระบบ  
9 คะแนน คือ

1 – 3 หมายถึง ผอม

4 – 6 หมายถึง ปานกลาง

7 – 9 หมายถึง อ้วน

การประเมินคะแนนควรทำในตอน  
เช้าก่อนอาหาร แม้โคที่สภาพสมบูรณ์  
ควรมีคะแนนระหว่าง 5 - 7



