

คู่มือ เกษตรกรในการป้องกันกำจัด

โรคแท้งติดต่อ

หรือ โรคบรูเซลเลซีส

แพะ-แกะ



สำนักควบคุม ป้องกัน และกำจัดโรคสัตว์
กรมปศุสัตว์ กระทรวงเกษตรและสหกรณ์

● คำนำ

กรมปศุสัตว์ ได้ส่งเสริมให้เกษตรกรเลี้ยงแพะ แกะ เพื่อรองรับการขยายตัวของตลาดการบริโภคภายในประเทศ และสามารถส่งไปจำหน่ายยังต่างประเทศได้ ซึ่งการส่งเสริมให้เลี้ยงแพะ แกะ ดังกล่าวได้รับความสนใจจากเกษตรกรเพิ่มมากขึ้น เนื่องจากแพะ แกะ เป็นสัตว์ที่เลี้ยงได้ง่าย มีขนาดเล็ก ต้นทุนการผลิตต่ำ มักให้ลูกแฝดและใช้เวลาเลี้ยงลูกสั้น ทำให้ขยายพันธุ์ได้รวดเร็วให้ผลผลิตได้ทั้งเนื้อและนม ใช้เป็นอาหารบริโภคสำหรับประชาชนได้ทั่วไป

ธุรกิจการเลี้ยงแพะ แกะที่มีแนวโน้มจะขยายตัว อาจต้องประสบปัญหาโรคแท้งติดต่อ หรือโรค布鲁เซลโลซิสจากเชื้อ布鲁เซลล่า เมลลิเทนซิส *Brucella melitensis* ซึ่งโรคนี้อาจก่อให้เกิดความสูญเสียทางเศรษฐกิจต่อผู้เลี้ยงแพะ แกะ เป็นอย่างมาก ดังนั้นกรมปศุสัตว์ จึงมีนโยบายควบคุมและกำจัดโรคแท้งติดต่อใน แพะ แกะให้หมดไปจากประเทศไทย ซึ่งการดำเนินการดังกล่าวจะสำเร็จได้ต้องอาศัยความร่วมมือของเกษตรกรเป็นสำคัญ

คู่มือฉบับนี้จัดทำขึ้นสำหรับเกษตรกรหรือผู้เลี้ยงแพะ
แกะโดยมีเนื้อหาต่าง ๆ ที่เกี่ยวข้องกับโรคแท้งติดต่อในแพะ
แกะ เช่น ลักษณะของโรค สาเหตุของโรค การป้องกันโรค
ระบาดภายในฟาร์ม ตลอดจนหลักเกณฑ์การรับรอง
สถานภาพฟาร์มปลอดโรค ซึ่งจะส่งผลให้เกษตรกรหรือ
ผู้เลี้ยงแพะ แกะ และผู้บริโภคมีความปลอดภัยจาก
โรคแท้งติดต่อ และได้ผลผลิตจากแพะ แกะตามความ
ต้องการต่อไป

สำนักควบคุม ป้องกัน และบำบัดโรคสัตว์

● **กรมปศุสัตว์**



โรคแท้งติดต่อ



บทนำ

โรคแท้งติดต่อหรือโรคบรูเซลโลซิสเป็นโรคติดต่อชนิดเรื้อรังเกิดกับสัตว์เลี้ยงลูกด้วยนมแทบทุกชนิด เช่น โค กระบือ แพะ แกะ สุนัข รวมทั้งเป็นโรคติดต่อระหว่างสัตว์และคน โรคแท้งติดต่อเกิดจากเชื้อแบคทีเรียมีรูปร่างแท่งกลม (Coccobacilli) ซึ่งติดสีแกรมลบไม่สร้างสปอร์และเคลื่อนไหวไม่ได้ ปัจจุบันพบว่าเชื้อโรคแท้งติดต่อมี ๔ ชนิด คือ

๑. บรูเซลล่า อะบอร์ตัส (*Brucella abortus*) พบในโค กระบือ
๒. บรูเซลล่า เมลลิเทนซิส (*Brucella melitensis*) พบในแพะ แกะ
๓. บรูเซลล่า ซูอิส (*Brucella suis*) พบในสุนัข
๔. บรูเซลล่า เคนนิส (*Brucella canis*) พบในสุนัข

ผลกระทบของโรคแท้งติดต่อ

๑. ความเสียหายทางเศรษฐกิจ โรคนี้จะแพร่กระจายภายในฝูง แพะ แกะ ได้อย่างรวดเร็วโดยเฉลี่ยจะพบแพะ แกะเป็นโรคเพิ่มขึ้น ๕๐-๗๐ เปอร์เซ็นต์ ภายในระยะเวลา 6 เดือน หลังจากตรวจพบสัตว์เป็นโรคในฝูง ความเสียหายที่เกิดขึ้นจะเป็นการสูญเสียรายได้ของเกษตรกรจากผลผลิตที่ลดลงจากการแท้งลูก รกค้าง หรือค่าอาหารที่เลี้ยงแพะ แกะ และหากต้องทำลายแพะ แกะต้องสูญเสียตามราคาแพะ แกะนั้นรวมทั้งค่าใช้จ่ายในการทำลาย

๒. ความสำคัญทางสาธารณสุข โรคแท้งติดต่อที่พบในแพะ แกะ เป็นโรคติดต่อระหว่างสัตว์และคนที่มีความรุนแรง



โรคแท้งติดต่อใน แพะ-แกะ

สาเหตุ

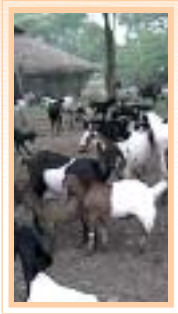
โรคแท้งติดต่อในแพะ แกะมีสาเหตุมาจากการติดเชื้อแบคทีเรียบรูเซลล่า เมลลิเทนซิส (*Brucella melitensis*)

เชื้อโรคนี้อาจถูกทำลายได้ด้วยแสงแดดโดยตรงเป็นเวลา ๒ ชั่วโมงหรือ ความร้อนที่ ๖๐ c ในเวลา ๑๐ นาที หรือยาฆ่าเชื้อโรคทั่วไปจะทำลายเชื้อนี้ได้อย่างรวดเร็ว

กรณีเชื้อโรคอยู่ในพื้นดินหรือสิ่งแวดล้อมที่ชื้นแฉะสามารถมีชีวิตอยู่ได้นานถึง ๑ ปี



การติดต่อของโรคในแพะ แกะ



การติดเชื้ระหว่างฝูง โดยการเลี้ยงสัตว์ปะปนกับฝูงสัตว์อื่นที่เป็นโรคหรือนำสัตว์ที่เป็นโรคเข้ามา**เลี้ยงร่วมฝูง** ดังนั้นการซื้อแพะ แกะ ที่ไม่ทราบแหล่งที่มาและไม่ได้รับการทดสอบโรคจึงมีความเสี่ยงที่ฟาร์มจะได้รับเชื้อโรคแห่งติดต่อจากแพะ แกะ ที่นำมาเลี้ยง

การติดเชื้ภายในฝูง

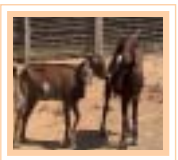
- **โดยการกิน**เชื้อโรคแห่ง

ติดต่อซึ่งปนเปื้อนในอาหารหรือสิ่งคัดหลั่งจากมดลูก ช่องคลอด และรก ซึ่งจากลักษณะพฤติกรรมการเล่น การแทะของแพะ แกะ จึงทำให้โรคแห่งติดต่อแพร่กระจายอย่างรวดเร็ว



- **โดยการผสมพันธุ์**กับ

สัตว์ติดเชื้โดยเฉพาะอย่างยิ่งพ่อพันธุ์ที่เป็นโรคจะเป็นตัวแพร่ไปยังตัวเมียอื่นๆ ภายในฝูงได้อย่างรวดเร็ว



อาการของโรคในแพะ-แกะ

โดยทั่วไป อาการที่สังเกตได้ คือ มีการแท้งในช่วง ๒ เดือนสุดท้ายของการตั้งท้องโดยฝูงที่พบโรคครั้งแรกมักจะมีการแท้งแทบทุกตัว และอัตราการแท้งลดลงในการตั้งท้องครั้งต่อไป นอกจากนี้อาจพบอาการเต้านมอักเสบ ขาเจ็บ และข้ออักเสบ และบางครั้งอาจมีอาการทางระบบประสาท ตัวผู้ฉันทะมักมีอาการอักเสบบวม



การรักษา

โรคนี้ในสัตว์ไม่สามารถรักษาได้ การตรวจเลือดเพื่อทดสอบโรคและกำจัดสัตว์ป่วย เป็นวิธีเดียวในการควบคุมและกำจัดโรคให้หมดจากฟาร์มอย่างได้ผล

การป้องกันโรคแห่งติดต่อ ในฝูงแพะ-แกะ



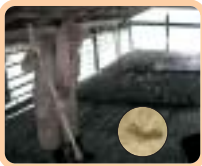
๑. สัตว์ใหม่ที่นำเข้ามา
เลี้ยงร่วมฝูงต้องมาจากฝูงสัตว์ที่
กรมปศุสัตว์รับรองว่าปลอดโรค



๒. ให้สัตวแพทย์ตรวจโรค
แห่งติดต่อแพะ-แกะทุกตัวในฝูง
เป็นประจำทุก ๖ เดือน



๓. รักษาสภาพคอกให้แห้ง
และสะอาด ฟ่นน้ำยาฆ่าเชื้อโรคที่
ยานพาหนะเข้า-ออก ทุกครั้ง



๔. กำจัดรก และของเหลือ
จากการคลอด หรือแท้งลูกทุกครั้ง
ก่อนที่สัตว์ร่วมฝูงจะมาเลียกิน แล้ว
พ่นยาฆ่าเชื้อให้ทั่วบริเวณ



๕. พบสัตว์แท้งลูกไม่ทราบสาเหตุ ให้สวมถุงมือ เก็บรกและซากลูกสัตว์ใส่ถุงพลาสติก มัดปากถุงใส่กระติกแช่น้ำแข็ง ส่งให้ปศุสัตว์อำเภอส่งตรวจต่อไป



๖. ไม่เลี้ยงสัตว์ในแปลงหญ้าเดียวกันกับสัตว์ฝูงอื่น และไม่เลี้ยงปะปนร่วมกับสัตว์ฝูงอื่น



๗. ปัจจุบันการทำวัคซีนป้องกันโรคแท้งติดต่อยังมีข้อจำกัดในความปลอดภัยในการใช้วัคซีน ในประเทศไทยจึงไม่แนะนำให้ใช้



ข้อปฏิบัติกรณีตรวจพบสัตว์เป็นโรคแห่งชาติติดต่อ

แจ้งปศุสัตว์อำเภอ และให้ความร่วมมือเจ้าหน้าที่ในการควบคุมโรค ดังนี้

๑. แยกสัตว์ป่วยออกจากสัตว์ร่วมฝูงทันที

๒. ทำลายสัตว์ที่เป็นโรค หรือสัตว์ร่วมฝูง โดยให้สัตวแพทย์เป็นผู้ควบคุมการทำลายตามหลักวิชาการ ทั้งนี้ถ้าเจ้าของสัตว์ไม่ได้กระทำผิดตามพระราชบัญญัติโรคระบาดสัตว์ พ.ศ. ๒๕๕๙ จะได้รับค่าชดใช้ทำลายสัตว์ไม่เกิน ๗๕ เปอร์เซ็นต์ของราคาสัตว์ที่อาจขายได้ในตลาดท้องถิ่นก่อนเกิดโรคระบาด



ในกรณีทำลายสัตว์หมดทั้งฝูง



(๑) ทำลายสัตว์ที่เป็นโรค หรือสัตว์ร่วมฝูง โดยให้สัตวแพทย์เป็นผู้ควบคุมการทำลายตามหลักวิชาการ

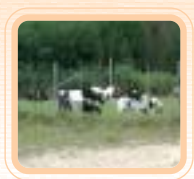


(๒) ทำลายเชื้อโรคในคอกและแปลงหญ้าให้ทั่วถึง ภายหลังจากทำลายสัตว์



(๓) พักคอกและแปลงหญ้าอย่างน้อย ๑ เดือน ภายหลังจากทำลายเชื้อโรค

ในกรณีทำลายสัตว์เฉพาะตัวที่ตรวจพบว่าเป็นโรค



(๑) สัตว์ร่วมฝูงที่เหลือต้องเลี้ยงไว้ในพื้นที่เดิมตามที่สัตว์แพทย์กำหนด ห้ามเคลื่อนย้ายสัตว์เข้าออกฟาร์มจนกว่าสัตว์แพทย์จะอนุญาต



(๒) ตรวจโรคสัตว์ทั้งฝูงซ้ำอีก ๓ ครั้ง แต่ละครั้งห่างกัน ๑ เดือน และในแต่ละครั้ง หากตรวจพบโรคอีกต้องทำลายสัตว์ตัวนั้น แล้วเริ่มต้นการตรวจโรคสัตว์ในฝูงที่เหลือใหม่อีก ๓ ครั้ง



(๓) หากผลการตรวจเลือดไม่พบตัวป่วย ๓ ครั้งติดต่อกัน ก็ถือว่าสัตว์ฝูงนี้ไม่มีโรคแท้งติดต่อ

การทำลายสัตว์เฉพาะตัวสัตว์ที่ติดโรคเป็นสิ่งที่ค่อนข้างยุ่งยากมากสำหรับเกษตรกรและมีโอกาสมากที่จะพบสัตว์ป่วยใหม่ในฝูง ดังนั้นจึงแนะนำให้เกษตรกรทำลายสัตว์หมดทั้งฝูงแล้วเริ่มต้นเลี้ยงใหม่ให้ถูกต้องตามหลักวิชาการ

การเคลื่อนย้ายแพะ-แกะ

๑. กรณีเคลื่อนย้ายระหว่างอำเภอภายในจังหวัดเดียวกันหากในจังหวัดนั้นไม่มีการตรวจพบโรคแท้งติดต่อแล้วสามารถเคลื่อนย้ายแพะ-แกะได้โดยไม่ต้องขออนุญาตจากเจ้าหน้าที่ปศุสัตว์ โดยสอบถามข้อมูลการพบโรคจากปศุสัตว์อำเภอ

๒. กรณีเคลื่อนย้ายข้ามจังหวัด

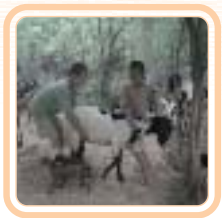
ต้องติดต่อขอรับใบอนุญาตเคลื่อนย้ายจากปศุสัตว์อำเภอท้องที่นั้นโดยมีหลักฐานแสดงว่าแพะ-แกะมาจากฟาร์มปลอดโรคแท้งติดต่อที่กรมปศุสัตว์รับรองหรือแพะ-แกะที่ผ่านการตรวจทดสอบโรคแท้งติดต่อโดยไม่พบโรคแล้ว ๓ ครั้ง แต่ละครั้งห่างกัน ๓๐ วัน



การนำสัตว์หรือซากสัตว์ ข้ามเขตจังหวัด ต้องขออนุญาตจากเจ้าหน้าที่กรมปศุสัตว์ ฝ่าฝืนจำคุกไม่เกิน 6 เดือน ปรับไม่เกิน 10,000 บาท หรือทั้งจำทั้งปรับ (พ.ร.บ. โรคระบาดสัตว์ พ.ศ. 2499)

โรคแท้งติดต่อหรือโรค布鲁เซลโลซิส ในคน

การติดต่อของโรคในคน



๑. สัมผัสโดยตรงทางบาดแผลกับสัตว์ป่วย โดยเฉพาะระยะที่สัตว์คลอดหรือแท้งลูก เนื่องจากมีเชื้อโรคจำนวนมาก ออกมาทั้งรกและน้ำคร่ำ



๒. ดื่มน้ำนมสัตว์ป่วยหรือบริโภคเนื้อสัตว์ป่วยที่ไม่ผ่านกระบวนการปรุงสุกด้วยความร้อน

อาการของผู้ป่วย

๑. แบบเฉียบพลัน ผู้ป่วยจะมีอาการไข้ หนาวสั่น เหงื่อออกมาก ผิดปกติเวลากลางคืน เบื่ออาหาร น้ำหนักตัวลด ขอบวม ปวดกล้ามเนื้อ ม้ามโต อ่อนเพลีย และไม่มีแรง

๒. แบบเรื้อรัง คนป่วยมีอาการป่วยเล็กน้อย ปวดหัวหรือปวดกล้ามเนื้อเล็กน้อย เป็น ๆ หาย ๆ ในผู้ชายบางครั้งจะพบอัมตะอักเสบบวม

การรักษา

หากพบว่ามีอาการผิดปกติหรือมีอาการป่วยตามอาการของโรคข้างติดต่อกและมีประวัติสัมผัสกับแพะ แกะ ควรรีบพบแพทย์โดยเร็ว



๑๓

โรคข้างติดต่อกหรือโรค布鲁เซลไลซิซิสในแพะ แกะ

การป้องกันโรคแท้งติดต่อ หรือโรคบรูเซลโลซิสในคน

โรคแท้งติดต่อหรือโรคบรูเซลโลซิสในคนเป็นโรคติดต่อระหว่างสัตว์และคนที่มีความรุนแรงตั้งนั้นบุคคลที่มีความเสี่ยงในการสัมผัสกับโรค เช่น เกษตรกรผู้เลี้ยงสัตว์ จึงควรปฏิบัติดังนี้



๑. ใส่ถุงมือป้องกันการติดเชื้อโรคกรณีที่ต้องสัมผัสกับรก น้ำคร่ำ หรือสิ่งคัดหลั่งจากระบบสืบพันธุ์



๒. ไม่อนุญาตให้บุคคลอื่น ๆ โดยเฉพาะเด็กเข้าไปในคอกแพะที่เป็นโรค



๓. ควรบริโภคน้ำนมหรือเนื้อสัตว์ที่ผ่านการปรุงสุกด้วยความร้อนที่ถูกต้องเท่านั้น



๔. เกษตรกรผู้สัมผัสกับสัตว์ที่เป็นโรคหรือสงสัยว่าเป็นโรคให้รีบปรึกษาแพทย์

หลักเกณฑ์การรับรองสถานภาพ ฟาร์มปลอดโรคแห่งชาติติดต่อในแพะ-แกะ

๑. หลักเกณฑ์พื้นฐาน

๑.๑ ผู้เลี้ยงแพะ แกะ ต้องแจ้งขึ้นทะเบียนฟาร์ม
ต่อปศุสัตว์อำเภอหรือปศุสัตว์จังหวัด

๑.๒ ฟาร์มจะต้องมีระบบการป้องกันและควบคุม
โรคโดยมีองค์ประกอบหลัก ๕ ข้อ ดังนี้



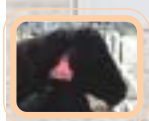
๑) มีโรงเรือนแยกเป็นเอกเทศห่างจากที่อยู่
อาศัยของคน มีรั้วล้อมรอบฟาร์มที่
สามารถป้องกันสัตว์โดยเฉพาสุนัข



๒) มีระบบป้องกันและทำลายเชื้อโรคและ
ควบคุมบุคคลยานพาหนะเข้า-ออกฟาร์ม



๓) มีการกำจัดของเสียโดยไม่ก่อมลภาวะ
ต่อสิ่งแวดล้อม



๔) มีระบบการจัดเก็บข้อมูลแพะ แกะ
ภายในฟาร์ม

๕) มีเครื่องหมายประจำตัวสัตว์ทุกตัวในฟาร์ม

๓. หลักเกณฑ์การนำสัตว์เข้าไปเลี้ยงใหม่ในฟาร์ม

๓.๑ สัตว์ที่จะนำเข้าไปเลี้ยงใหม่ต้องมาจากฟาร์มปลอดโรคแห่งติดต่อที่กรมปศุสัตว์รับรองหรือเป็นสัตว์ที่ผ่านการตรวจสอบโรคแห่งติดต่อแล้ว ๓ ครั้งแต่ละครั้งห่างกัน ๑ เดือน

๓.๒ สัตว์ที่จะนำเข้าไปเลี้ยงใหม่ภายในฟาร์มต้องมีทะเบียนประจำตัวสัตว์ พร้อมรายละเอียดที่ชัดเจน และต้องมีเครื่องหมายประจำตัวสัตว์ที่กรมปศุสัตว์กำหนด



ฟาร์มปลอดโรค

๔. หลักเกณฑ์การรักษาสถานภาพฟาร์มปลอดโรค

ให้มีการทดสอบโรคสัตว์ที่มีอายุตั้งแต่ ๓ เดือนขึ้นไปทุกตัวในฟาร์มเป็นประจำทุก ๖ เดือน ซึ่งทุกตัวอย่างต้องให้ผลลบต่อการทดสอบโรคจึงจะยังคงรักษาสถานภาพฟาร์มปลอดโรคต่อไป

๕. หลักเกณฑ์การยกเลิกสถานภาพฟาร์มปลอดโรค แห่งติดต่อในแพะ แกะ

๕.๑ ตรวจพบโรคแห่งติดต่อในฟาร์ม

๕.๒ ฟาร์มไม่ดำเนินการตามหลักเกณฑ์การรับรอง
สถานภาพฟาร์มปลอดโรคแห่งติดต่อ

หมายเหตุ หลักเกณฑ์การรับรองสถานภาพฟาร์มปลอดโรคแห่งติดต่อในแพะ แกะ อาจมีการแก้ไขตามความเหมาะสมซึ่งกรมปศุสัตว์จะแจ้งให้เกษตรกรทราบล่วงหน้า

ประโยชน์ที่เกษตรกรได้รับจากการรับรองสถานภาพ ฟาร์มปลอดโรคแท้งติดต่อในแพะ แกะ

๑. ลดการสูญเสียของเกษตรกรจากผลเสียหายของการเป็นโรคแท้งติดต่อ เช่น ปัญหาผสมไม่ติด การแท้งลูก การมีสัตว์ป่วยภายในฟาร์มเพิ่มขึ้นอย่างรวดเร็ว เนื่องจากการแพร่ระบาดของโรค

๒. เกษตรกรและผู้บริโภคมีความปลอดภัยจากโรคแท้งติดต่อ

๓. เกษตรกรสามารถขออนุญาตเคลื่อนย้ายแพะ แกะได้รวดเร็วมากยิ่งขึ้น สร้างความสะดวกในการขนย้าย

๔. กรมปศุสัตว์จะประชาสัมพันธ์ให้ทั่วประเทศ ทราบว่ามีฟาร์มใดปลอดโรคบ้าง เพื่อประโยชน์ในทางธุรกิจการค้า



ตัวอย่าง

(ด้านหน้า)

B-๕๘๖๑ ๕๐ ๓๓๒๓/๕๘

กรมปศุสัตว์

กระทรวงเกษตรและสหกรณ์

ให้หนังสือฉบับนี้เพื่อว่า

ฟาร์มแพะนม

ของ

นายวินัย มีระเบียบ

ตั้งอยู่ที่เลขที่ ๒๐ หมู่ ๑ อำเภอเมือง จังหวัดนครสวรรค์

เป็นฟาร์มปลอดโรคแท้งติดต่อ

ออกให้ ณ วันที่ ๒๕ กุมภาพันธ์ ๒๕๕๘

หมดอายุวันที่ ๒๕ สิงหาคม ๒๕๕๘

ลงชื่อ.....

(นายยุคคณ ลิ่มแหลมทอง)

อธิบดีกรมปศุสัตว์

๒๐

โรคแท้งติดต่อหรือโรค布鲁เซลโลซิสในแพะ แกะ

(ด้านหลัง)

หมายเหตุ หนังสือรับรองฉบับนี้ออกให้โดยอาศัยคำสั่ง
กรมปศุสัตว์ที่ ๓๓๔/๒๕๔๕ ลงวันที่ ๖ มิถุนายน พ.ศ. ๒๕๔๕

- ฟาร์มปลอดโรคแห่งติดต่อดังกล่าวต้องมีการ
ดำเนินงานรักษาสถานภาพปลอดโรคไว้
ตลอดเวลา
- ในระหว่างอายุรับรองเจ้าหน้าที่กรม
ปศุสัตว์สามารถเข้าตรวจสอบสถานภาพ
ปลอดโรคในฟาร์มได้โดยไม่ต้องแจ้งให้
ทราบล่วงหน้า
- กรมปศุสัตว์สามารถเรียกคืนหรือยกเลิก
ฟาร์มปลอดโรคได้หากมีเหตุจำเป็นโดย
ไม่ต้องแจ้งให้ทราบล่วงหน้า เมื่อตรวจสอบ
พบว่ามีส่วนใดเป็นโรคดังกล่าวในฟาร์ม หรือ
กรณีที่เจ้าของฟาร์มไม่ปฏิบัติตามเงื่อนไข
การสร้างสถานภาพฟาร์มปลอดโรคแห่ง
ติดต่อ
- หนังสือรับรองฉบับนี้มีอายุ ๖ เดือน

ต้องการทราบรายละเอียดเกี่ยวกับการเก็บตัวอย่างและ
การส่งตรวจทางห้องปฏิบัติการโปรดสอบถาม

๑. สถาบันสุขภาพสัตว์แห่งชาติ เกษตรกลาง จตุจักร
กรุงเทพฯ ๑๐๙๐๐ โทรศัพท์ ๐-๒๕๓๙-๘๙๐๘-๑๔ ต่อ ๒๓๒-
๒๓๕

๒. ศูนย์วิจัยและพัฒนาการสัตวแพทย์ประจำภาค

๒.๑ ศูนย์วิจัยและพัฒนาการสัตวแพทย์ประจำ
ภาคตะวันตก ตู้ ปณ. ๑๘ อำเภอจอมบึง จังหวัดราชบุรี
๗๐๑๕๐ โทรศัพท์/โทรสาร ๐-๓๒๒๖-๑๘๘๔



๒.๒ ศูนย์วิจัยและพัฒนาการสัตวแพทย์ประจำ
ภาคตะวันออกเฉียงเหนือ ตำบลคลองกิว อำเภอบ้านบึง จังหวัดชลบุรี
๒๐๒๒๐ โทรศัพท์ ๐-๓๘๗๔-๒๑๑๖-๒๐ โทรสาร ๐-๓๘๗๔-
๒๑๒๐

๒.๓ ศูนย์วิจัยและพัฒนาการสัตวแพทย์ประจำ
ภาคใต้ ตำบลที่วัง อำเภอทุ่งสง จังหวัดนครศรีธรรมราช
๘๐๑๑๐ โทรศัพท์ ๐-๗๕๕๓-๘๐๓๕-๖ โทรสาร ๐-๗๕๕๓-
๘๐๓๕

๒.๔ ศูนย์วิจัยและพัฒนาการสัตวแพทย์ประจำ
ภาคเหนือตอนบน อำเภอห้างฉัตร จังหวัดลำปาง ๕๒๑๙๐
โทรศัพท์ ๐-๕๔๒๒-๖๙๗๘ โทรสาร ๐-๕๔๒๖-๘๖๓๔

๒.๕ ศูนย์วิจัยและพัฒนาการสัตวแพทย์ประจำ
ภาคเหนือตอนล่าง อำเภอวังทอง จังหวัดพิษณุโลก ๖๕๑๓๐
โทรศัพท์ ๐-๕๕๓๑-๒๐๖๙-๗๐ โทรสาร ๐-๕๕๓๑-๒๐๗๐

๒.๖ ศูนย์วิจัยและพัฒนาการสัตวแพทย์ประจำ
ภาคตะวันออกเฉียงเหนือตอนบน ตำบลท่าพระ อำเภอเมือง
จังหวัดขอนแก่น ๔๐๒๖๐ โทรศัพท์ / โทรสาร ๐-๔๓๒๖-
๑๒๔๖

๒.๗ ศูนย์วิจัยและพัฒนาการสัตวแพทย์ประจำ
ภาคตะวันออกเฉียงเหนือตอนล่าง อำเภอเมือง จังหวัด
สุรินทร์ ๓๒๐๐๐ โทรศัพท์ / โทรสาร ๐-๔๔๕๔-๖๑๐๔

ต้องการทราบรายละเอียดเกี่ยวกับการควบคุม ป้องกันกำจัดโรค โปรดsobถาม

๑. สำนักงานปศุสัตว์อำเภอหรือสำนักงานปศุสัตว์
จังหวัดทุกจังหวัด
๒. สำนักสุขศาสตร์สัตว์และสุขอนามัยที่ ๑-๙
๓. สำนักควบคุม ป้องกัน และบำบัดโรคสัตว์
โทร. ๐-๒๖๕๓-๔๔๔๔ ต่อ ๔๑๒๑-๓



สำนักงานปศุสัตว์จังหวัด

สำนักงานปศุสัตว์กรุงเทพมหานคร	โทร. ๐-๒๔๗๒-๔๒๘๖	โทรสาร ๐-๒๕๖๖-๓๙๘๕
สำนักงานปศุสัตว์จังหวัดชัยนาท	โทร. ๐-๕๖๔๑-๑๓๔๑	โทรสาร ๐-๕๖๔๑-๑๕๙๒
สำนักงานปศุสัตว์จังหวัดนนทบุรี	โทร. ๐-๒๕๙๕-๐๖๘๗,	โทรสาร ๐-๒๕๙๕-๐๐๙๐
สำนักงานปศุสัตว์จังหวัดปทุมธานี	โทร. ๐-๒๙๖๗-๙๗๗๑-๓	โทรสาร ๐-๒๕๐๑-๑๙๖๖
สำนักงานปศุสัตว์จังหวัดพระนครศรีอยุธยา	โทร. ๐-๓๕๓๓-๕๕๙๒	โทรสาร ๐-๓๕๓๓-๕๕๙๓
สำนักงานปศุสัตว์จังหวัดลพบุรี	โทร. ๐-๓๖๔๑-๑๗๒๘	โทรสาร ๐-๓๖๔๑-๑๗๒๘
สำนักงานปศุสัตว์จังหวัดสระบุรี	โทร. ๐-๓๖๒๒-๑๗๒๐	โทรสาร ๐-๓๖๒๑-๑๐๐๕
สำนักงานปศุสัตว์จังหวัดสิงห์บุรี	โทร. ๐-๓๖๕๑-๒๔๙๕	โทรสาร ๐-๓๖๕๒-๐๔๙๒
สำนักงานปศุสัตว์จังหวัดสุพรรณบุรี	โทร. ๐-๓๕๕๕-๕๘๖๖	โทรสาร ๐-๓๕๕๕-๕๘๗๗
สำนักงานปศุสัตว์จังหวัดอ่างทอง	โทร. ๐-๓๕๖๑-๑๗๕๙	โทรสาร ๐-๓๕๖๑-๑๗๕๖
สำนักงานปศุสัตว์จังหวัดจันทบุรี	โทร. ๐-๓๙๓๑-๒๖๐๑	โทรสาร ๐-๓๙๓๓-๒๑๐๙
สำนักงานปศุสัตว์จังหวัดฉะเชิงเทรา	โทร. ๐-๓๔๕๑-๑๐๗๑	โทรสาร ๐-๓๔๕๑-๑๗๐๐
สำนักงานปศุสัตว์จังหวัดชลบุรี	โทร. ๐-๓๔๒๔-๕๒๕๖	โทรสาร ๐-๓๔๒๔-๕๒๕๖
สำนักงานปศุสัตว์จังหวัดตราด	โทร. ๐-๓๙๕๑-๑๙๔๑	โทรสาร ๐-๓๙๕๑-๑๙๔๑
สำนักงานปศุสัตว์จังหวัดนครนายก	โทร. ๐-๓๗๓๑-๑๕๔๙	โทรสาร ๐-๓๗๒๑-๒๑๖๓
สำนักงานปศุสัตว์จังหวัดปราจีนบุรี	โทร. ๐-๓๗๒๑-๒๖๕๒	โทรสาร ๐-๓๗๒๑-๖๖๗๐
สำนักงานปศุสัตว์จังหวัดระยอง	โทร. ๐-๓๘๖๔-๖๖๘๔	โทรสาร ๐-๓๘๖๖-๗๔๕๐
สำนักงานปศุสัตว์จังหวัดสมุทรปราการ	โทร. ๐-๒๓๔๔-๗๕๓๐	โทรสาร ๐-๒๗๕๕-๘๖๘๘
สำนักงานปศุสัตว์จังหวัดสระแก้ว	โทร. ๐-๓๗๒๔-๒๕๒๔	โทรสาร ๐-๓๗๒๔-๒๕๒๔

สำนักงานปลัดตำรวจจังหวัดชัยภูมิ	โทร. ๐-๔๔๘๒-๑๓๐๗	โทรสาร ๐-๔๔๘๑-๒๓๓๔
สำนักงานปลัดตำรวจนครราชสีมา	โทร. ๐-๔๔๒๕-๑๘๒๒	โทรสาร ๐-๔๔๒๔-๕๙๙๖
สำนักงานปลัดตำรวจบุรีรัมย์	โทร. ๐-๔๔๖๑-๑๙๔๘	โทรสาร ๐-๔๔๖๑-๔๕๔๙
สำนักงานปลัดตำรวจวิทยุโสธร	โทร. ๐-๔๕๗๑-๕๕๑๒	โทรสาร ๐-๔๕๗๑-๒๒๓๑
สำนักงานปลัดตำรวจร้อยเอ็ด	โทร. ๐-๔๓๕๑-๑๗๐๗	โทรสาร ๐-๔๓๕๑-๑๗๐๗
สำนักงานปลัดตำรวจศรีสะเกษ	โทร. ๐-๔๕๖๑-๒๗๗๙	โทรสาร ๐-๔๕๖๑-๒๙๒๔
สำนักงานปลัดตำรวจสุรินทร์	โทร. ๐-๔๔๕๑-๑๔๔๘	โทรสาร ๐-๔๔๕๑-๑๔๔๘
สำนักงานปลัดตำรวจอำนาจเจริญ	โทร. ๐-๔๕๕๑-๑๙๒๐	โทรสาร ๐-๔๕๕๑-๑๙๒๐
สำนักงานปลัดตำรวจอุดรราชธานี	โทร. ๐-๔๕๒๕-๕๗๒๙	โทรสาร ๐-๔๕๒๕-๕๐๐๕
สำนักงานปลัดตำรวจกาฬสินธุ์	โทร. ๐-๔๓๔๑-๑๕๓๕	โทรสาร ๐-๔๓๔๑-๑๕๓๕
สำนักงานปลัดตำรวจขอนแก่น	โทร. ๐-๔๓๒๒-๑๘๔๘	โทรสาร ๐-๔๓๒๒-๒๑๕๔
สำนักงานปลัดตำรวจนครพนม	โทร. ๐-๔๒๕๑-๑๐๒๙	โทรสาร ๐-๔๒๕๑-๑๐๒๙
สำนักงานปลัดตำรวจมหาสารคาม	โทร. ๐-๔๓๗๒-๑๔๒๖	โทรสาร ๐-๔๓๗๒-๑๔๒๖
สำนักงานปลัดตำรวจมุกดาหาร	โทร. ๐-๔๒๖๑-๒๓๔๒	โทรสาร ๐-๔๒๖๑-๒๓๔๒
สำนักงานปลัดตำรวจห้วยเลย	โทร. ๐-๔๒๘๑-๑๕๗๒	โทรสาร ๐-๔๒๘๓-๒๙๖๘
สำนักงานปลัดตำรวจสกลนคร	โทร. ๐-๔๒๗๑-๑๗๕๖	โทรสาร ๐-๔๒๗๑-๓๓๓๒
สำนักงานปลัดตำรวจหนองคาย	โทร. ๐-๔๒๘๖-๕๓๘๗	โทรสาร ๐-๔๒๘๖-๕๓๘๗
สำนักงานปลัดตำรวจหนองบัวลำภู	โทร. ๐-๔๒๓๖-๐๘๑๔	โทรสาร ๐-๔๒๓๖-๐๘๑๓
สำนักงานปลัดตำรวจอุดรธานี	โทร. ๐-๔๒๒๔-๓๒๑๖	โทรสาร ๐-๔๒๒๒-๓๗๖๖

สำนักงานปลัดตำรวจจังหวัดเชียงราย	โทร. ๐-๕๓๗๐-๒๒๑๓	โทรสาร ๐-๕๓๗๑-๑๖๐๘
สำนักงานปลัดตำรวจจังหวัดเชียงใหม่	โทร. ๐-๕๓๘๙-๒๖๒๘	โทรสาร ๐-๕๓๘๙-๒๖๒๓
สำนักงานปลัดตำรวจจังหวัดน่าน	โทร. ๐-๕๔๗๑-๐๒๗๒	โทรสาร ๐-๕๔๗๑-๐๘๒๕
สำนักงานปลัดตำรวจจังหวัดพะเยา	โทร. ๐-๕๔๘๓-๑๓๒๒	โทรสาร ๐-๕๔๘๓-๑๕๐๐
สำนักงานปลัดตำรวจจังหวัดแพร่	โทร. ๐-๕๔๕๑-๑๐๙๘	โทรสาร ๐-๕๔๕๓-๓๔๕๙
สำนักงานปลัดตำรวจจังหวัดแม่ฮ่องสอน	โทร. ๐-๕๓๖๑-๑๕๕๐	โทรสาร ๐-๕๓๖๑-๒๐๘๓
สำนักงานปลัดตำรวจจังหวัดลำปาง	โทร. ๐-๕๔๒๑-๘๑๒๗	โทรสาร ๐-๕๔๒๑-๘๑๒๗
สำนักงานปลัดตำรวจจังหวัดลำพูน	โทร. ๐-๕๓๕๑-๑๒๘๘	โทรสาร ๐-๕๓๕๑-๑๒๘๘
สำนักงานปลัดตำรวจจังหวัดกำแพงเพชร	โทร. ๐-๕๕๗๑-๑๔๕๐	โทรสาร ๐-๕๕๗๑-๑๔๕๐
สำนักงานปลัดตำรวจจังหวัดตาก	โทร. ๐-๕๕๕๑-๑๓๕๒	โทรสาร ๐-๕๕๕๑-๓๔๗๓
สำนักงานปลัดตำรวจจังหวัดนครสวรรค์	โทร. ๐-๕๖๒๒-๒๔๕๕	โทรสาร ๐-๕๖๒๒-๑๔๕๕
สำนักงานปลัดตำรวจจังหวัดพิจิตร	โทร. ๐-๕๖๖๑-๑๒๕๒	โทรสาร ๐-๕๖๖๕-๒๔๘๙
สำนักงานปลัดตำรวจจังหวัดพิษณุโลก	โทร. ๐-๕๕๒๕-๘๖๕๘	โทรสาร ๐-๕๕๒๕-๘๖๕๕
สำนักงานปลัดตำรวจจังหวัดเพชรบูรณ์	โทร. ๐-๕๖๗๒-๑๖๓๑	โทรสาร ๐-๕๖๗๒-๑๕๓๙
สำนักงานปลัดตำรวจจังหวัดสุโขทัย	โทร. ๐-๕๕๖๙-๙๘๒๗-๘	โทรสาร ๐-๕๕๖๙-๙๘๒๗-๘
สำนักงานปลัดตำรวจจังหวัดอุตรดิตถ์	โทร. ๐-๕๕๘๑-๑๐๖๕	โทรสาร ๐-๕๕๘๑-๑๐๖๕
สำนักงานปลัดตำรวจจังหวัดอุทัยธานี	โทร. ๐-๕๖๕๑-๑๐๒๕	โทรสาร ๐-๕๖๕๑-๑๐๒๕

สำนักงานปลัดตำรวจภูธรภาค ๖	โทร. ๐-๓๔๕๑-๓๙๑๖	โทรสาร ๐-๓๔๕๑-๒๙๒๖
สำนักงานปลัดตำรวจนครปฐม	โทร. ๐-๓๔๒๕-๗๗๐๕	โทรสาร ๐-๓๔๒๕-๕๔๑๒
สำนักงานปลัดตำรวจภูธรภาค ๖	โทร. ๐-๓๒๖๑-๑๓๖๖	โทรสาร ๐-๓๒๖๑-๒๔๒๒
สำนักงานปลัดตำรวจภูธรภาค ๖	โทร. ๐-๓๒๔๒-๕๔๙๖	โทรสาร ๐-๓๒๔๒-๔๙๐๙
สำนักงานปลัดตำรวจภูธรภาค ๖	โทร. ๐-๓๒๓๓-๗๘๐๒	โทรสาร ๐-๓๒๓๓-๕๓๐๑
สำนักงานปลัดตำรวจภูธรภาค ๖	โทร. ๐-๓๔๗๑-๑๖๙๙	โทรสาร ๐-๓๔๗๑-๔๓๖๐
สำนักงานปลัดตำรวจภูธรภาค ๖	โทร. ๐-๓๔๔๑-๒๖๐๐	โทรสาร ๐-๓๔๔๑-๒๖๐๐
สำนักงานปลัดตำรวจภูธรภาค ๖	โทร. ๐-๓๕๖๑-๑๗๙๑	โทรสาร ๐-๓๕๖๑-๑๗๙๒
สำนักงานปลัดตำรวจภูธรภาค ๖	โทร. ๐-๓๗๕๐-๑๐๒๓	โทรสาร ๐-๓๗๕๐-๑๖๑๔
สำนักงานปลัดตำรวจภูธรภาค ๖	โทร. ๐-๓๕๓๕-๖๒๕๕	โทรสาร ๐-๓๕๓๕-๖๐๖๕
สำนักงานปลัดตำรวจภูธรภาค ๖	โทร. ๐-๓๖๔๑-๒๐๘๐	โทรสาร ๐-๓๖๔๑-๒๐๘๐
สำนักงานปลัดตำรวจภูธรภาค ๖	โทร. ๐-๓๖๒๑-๖๙๓๔	โทรสาร ๐-๓๖๒๑-๖๙๓๕
สำนักงานปลัดตำรวจภูธรภาค ๖	โทร. ๐-๓๗๔๑-๒๔๙๔	โทรสาร ๐-๓๗๔๑-๑๐๙๒
สำนักงานปลัดตำรวจภูธรภาค ๖	โทร. ๐-๓๗๒๗-๒๙๐๐	โทรสาร ๐-๓๗๒๗-๒๙๐๑
สำนักงานปลัดตำรวจภูธรภาค ๖	โทร. ๐-๓๕๒๑-๔๓๗๗	โทรสาร ๐-๓๕๒๑-๔๓๗๗

สำนักงานปศุสัตว์จังหวัดนครราชสีมา

โทร. ๐-๗๓๕๑-๖๒๕๕

โทรสาร ๐-๗๓๕๑-๑๒๐๕

สำนักงานปศุสัตว์จังหวัดปัตตานี

โทร. ๐-๗๓๓๓-๖๑๘๖

โทรสาร ๐-๗๓๓๓-๕๙๙๖

สำนักงานปศุสัตว์จังหวัดพัทลุง

โทร. ๐-๗๔๖๑-๒๓๑๗

โทรสาร ๐-๗๔๖๑-๒๓๑๗

สำนักงานปศุสัตว์จังหวัดยะลา

โทร. ๐-๗๓๒๑-๓๒๗๗

โทรสาร ๐-๗๓๒๑-๓๓๘๙

สำนักงานปศุสัตว์จังหวัดสงขลา

โทร. ๐-๗๔๓๑-๒๗๓๖

โทรสาร ๐-๗๔๓๑-๒๗๓๖

สำนักงานปศุสัตว์จังหวัดสตูล

โทร. ๐-๗๔๗๑-๑๓๕๗

โทรสาร ๐-๗๔๗๑-๑๓๕๕



แพะ-แกะปลอดโรค ผู้บริโภคปลอดภัย
เกษตรกรมีกำไร เศรษฐกิจไทยจะรุ่งเรือง

ขอเชิญเข้าร่วม

สร้างสถานภาพฟาร์มปลอดโรคแห่งติดต่อ
ใบแพะ แกะ

ที่ต้องการ...

- ใ้ใบแพะ แกะใบฟาร์มปลอดโรคแห่งติดต่อ
- ใ้ใบแพะ แกะมีผลผลิตสูง ลูกสัตว์สุขภาพดี แข็งแรง
- ใ้ใบแพะ แกะได้ราคา ผู้ซื้อมั่นใจว่าปลอดโรค
- ใ้ใบแพะ แกะได้สะดวกรวดเร็ว
- สัตว์ได้รับการทดสอบโรคทุก 6 เดือน
- ฟาร์มเป็นที่รู้จักของเกษตรกรทั้งประเทศ

ติดต่อขอรายละเอียดเพิ่มเติม
ได้ที่สำนักงานปศุสัตว์อำเภอ
สำนักงานปศุสัตว์จังหวัดทุกแห่งทั่วประเทศ