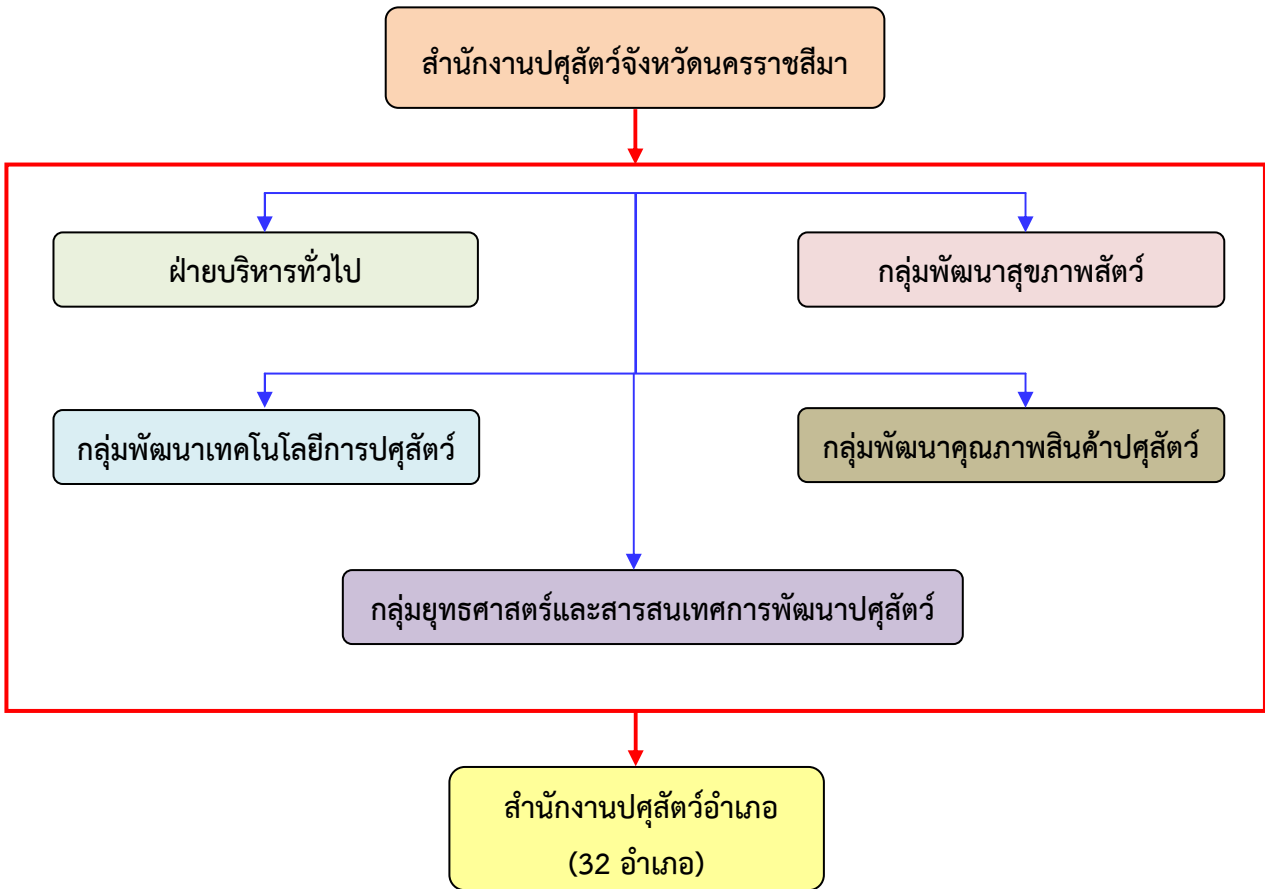


# โครงสร้างการบริหารงานสำนักงานปศุสัตว์จังหวัดนครราชสีมา ปีงบประมาณ 2555



## หน้าที่และความรับผิดชอบ

### 1. ฝ่ายบริหารทั่วไป

- ดำเนินการเกี่ยวกับงานสารบรรณและงานธุรการทั่วไป
- ดำเนินการเกี่ยวกับงานด้านการเงิน การบัญชี วัสดุ ครุภัณฑ์ การบริหารบุคคล งานติดต่อประสานงาน งานสถิติข้อมูล
- ดำเนินการเกี่ยวกับการจัดทำแผนงาน งบประมาณ และเร่งรัดติดตามประเมินผลการปฏิบัติงานของจังหวัด

### 2. กลุ่มพัฒนาสุขภาพสัตว์

- ดำเนินการตามกฎหมายว่าด้วยโรคระบาดสัตว์ สถานพยาบาลสัตว์ โรคพิษสุนัขบ้าและกฎหมายที่เกี่ยวข้อง ตามที่ได้รับมอบอำนาจ
- ดำเนินการจัดทำแผนและปฏิบัติงานทางวิชาการด้านสุขศาสตร์สัตว์ ด้านวิทยาการสืบพันธุ์
- การรักษาพยาบาลที่ซับซ้อนและการชันสูตรทางห้องปฏิบัติการ รวมทั้งสนับสนุนทางวิชาการแก่สำนักงานปศุสัตว์อำเภอ
- ศึกษา วิเคราะห์ วิจัยพัฒนาและถ่ายทอดเทคโนโลยีด้านสุขภาพสัตว์

### 3. กลุ่มพัฒนาคุณภาพสินค้าปศุสัตว์

- ดำเนินการเกี่ยวกับการพัฒนาฟาร์มให้เป็นไปตามมาตรฐานฟาร์ม หลักสวัสดิภาพสัตว์ และพัฒนาคุณภาพสินค้าปศุสัตว์
- ตรวจสอบติดตามรักษามาตรฐานฟาร์มที่ผ่านการรับรอง
- ควบคุมและสนับสนุนการปฏิบัติงานด้านมาตรฐานฟาร์มและสินค้าปศุสัตว์แก่สำนักงานปศุสัตว์อำเภอ
- ศึกษา วิเคราะห์ วิจัยพัฒนาและถ่ายทอดเทคโนโลยีด้านมาตรฐานสินค้าปศุสัตว์

### 4. กลุ่มพัฒนาเทคโนโลยีการปศุสัตว์

- ศึกษา วิเคราะห์ วิจัยพัฒนาประยุกต์เทคโนโลยีการผลิตสัตว์ ผลิตภัณฑ์สัตว์ แนวทางการแก้ไขปัญหาการผลิตสัตว์ให้เหมาะสมที่จะนำไปปฏิบัติในพื้นที่
- วิเคราะห์ศักยภาพพื้นที่ จัดระบบเขตเศรษฐกิจจัดการการผลิตปศุสัตว์ ระบบการตลาดปศุสัตว์
- จัดตั้งศูนย์ข้อมูลการพัฒนาเทคโนโลยีการปศุสัตว์ประยุกต์
- กำหนดกลยุทธ์ มาตรการ แผนและแนวทางการปฏิบัติงานถ่ายทอดเทคโนโลยีที่เหมาะสมไปสู่เกษตรกร กลุ่มเกษตรกรเป้าหมายและองค์กรที่เกี่ยวข้อง และให้คำปรึกษาแนะนำเกี่ยวกับระบบการพัฒนาปศุสัตว์
- ดำเนินการตามกฎหมายว่าด้วยการบำรุงพันธุ์สัตว์ การควบคุมคุณภาพอาหารสัตว์ และกฎหมายอื่นที่เกี่ยวข้อง

### 5. กลุ่มยุทธศาสตร์และสารสนเทศการพัฒนาปศุสัตว์

- ศึกษา วิเคราะห์ทำแผนยุทธศาสตร์/โครงการ/แผนงาน และงบประมาณด้านการพัฒนาปศุสัตว์ ให้สอดคล้องกับแผนยุทธศาสตร์จังหวัด/กลุ่มจังหวัด/องค์กรปกครองส่วนท้องถิ่นและศักยภาพการปศุสัตว์ในพื้นที่
- จัดทำ ปรับปรุงข้อมูล และสารสนเทศด้านการปศุสัตว์ให้ครอบคลุม ครบถ้วน ทั้งในระดับจังหวัด อำเภอ ท้องถิ่น และเผยแพร่ประชาสัมพันธ์ข่าวสารด้านการปศุสัตว์อย่างทั่วถึง
- สนับสนุนการปฏิบัติงานตามโครงการ แผนงานในพื้นที่ ส่งเสริมการมีส่วนร่วมของเกษตรกร และประชาชนในการพัฒนาปศุสัตว์
- ส่งเสริมพัฒนาศักยภาพของผู้ปฏิบัติงานในพื้นที่ ให้สามารถปฏิบัติงานได้อย่างมีประสิทธิภาพ และสามารถบริหารประชาชน ในการให้คำปรึกษา แนะนำ และช่วยเหลือผู้ประสบภัยพิบัติด้านปศุสัตว์ได้อย่างมีประสิทธิภาพ
- ประสานงานกับหน่วยงานที่เกี่ยวข้องในการบูรณาการงานตามยุทธศาสตร์เพื่อให้เกิดความร่วมมือ และเป็นข้อมูลในการพิจารณาจัดทำนโยบาย/โครงการ/แผนงาน ต่อไป
- การปฏิบัติงานเพื่อเตรียมความพร้อมรองรับผลกระทบจากการเปิดเสรีการค้าระหว่างประเทศ (FTA) ให้กับเกษตรกรเพื่อลดการเสียเปรียบทางการค้า

## 6. สำนักงานปศุสัตว์อำเภอ

- ดำเนินการตามกฎหมายว่าด้วยโรคระบาดสัตว์ การควบคุมคุณภาพอาหารสัตว์ โรคพิษสุนัขบ้า และกฎหมายอื่นที่เกี่ยวข้องในพื้นที่ที่ได้รับผิดชอบ
- ดำเนินการเกี่ยวกับสุขภาพสัตว์ สุขอนามัย สิ่งแวดล้อม การปศุสัตว์ รักษาพยาบาลสัตว์ และคุณภาพสินค้าปศุสัตว์ในพื้นที่ที่ได้รับผิดชอบ
- ดำเนินการเกี่ยวกับงานวิชาการ การถ่ายทอดเทคโนโลยีด้านปศุสัตว์ โครงการพิเศษอื่นๆ แนะนำมาตรฐานฟาร์มปศุสัตว์
- จัดเก็บรวบรวมข้อมูลการปศุสัตว์ และสถิติการปลูกพืชอาหารสัตว์ ในพื้นที่ที่ได้รับผิดชอบ