

รายงานสรุป...

ข้อมูลและสถิติจำนวนปศุสัตว์

ปี 2554

จังหวัดนครราชสีมา



สำนักงานปศุสัตว์จังหวัดนครราชสีมา
กรมปศุสัตว์ กระทรวงเกษตรและสหกรณ์

30 มกราคม 2555

สรุปภาพรวมการเลี้ยงสัตว์ในพื้นที่จังหวัดนครราชสีมา ปี พ.ศ. 2554

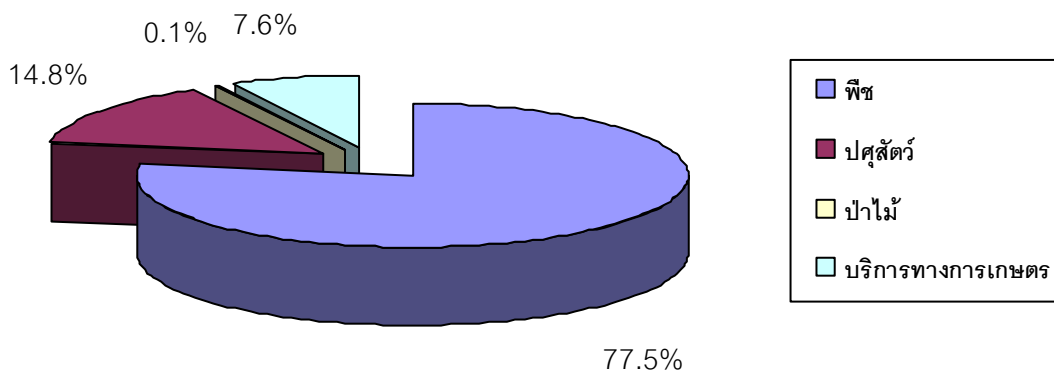
ในปี พ.ศ. 2554 จังหวัดนครราชสีมา มีเกษตรกรผู้เลี้ยงสัตว์ 210,578 ครัวเรือน มีปริมาณการเลี้ยง โคนม 93,533 ตัว ,โคเนื้อ 388,108 ตัว , กระบือ 43,546 ตัว , สุกร 387,637 ตัว , แพะ 7,438 ตัว , แกะ 1,030 ตัว , ม้า 595 ตัว , กวาง 862 ตัว , ไก่ 20,980,309 ตัว , เป็ด 2,014,340 ตัว , นกกระจอกเทศ 306 ตัว ห่าน 4,380 ตัว , สุนัข 263,228 ตัว และแมว 99,277 ตัว จากสถิติผลิตภัณฑ์มวลรวมจังหวัดนครราชสีมา ปี 2552 หมวดปศุสัตว์มีมูลค่าเพิ่ม ณ ราคาประจำปี 5,072 ล้านบาท มีสัดส่วนในสาขาเกษตรกรรม การล่าสัตว์ และการป่าไม้ ร้อยละ 14.8 ดังตาราง

ตารางแสดงมูลค่าเพิ่ม ณ ราคาประจำปี พ.ศ. 2552 หมวดปศุสัตว์

รายการ	มูลค่าเพิ่ม (ล้านบาท)			สัดส่วน (ร้อยละ)			อัตราการขยายตัว	
	2550	2551	2552	2550	2551	2552	2551	2552
หมวดปศุสัตว์	5,147	5,145	5,072	17.8	18.3	14.8	0.0	-1.4
โค	794	541	319	2.7	1.9	0.9	-31.8	-41.1
กระบือ	150	323	99	0.5	1.1	0.3	115.5	-69.4
ไก่เนื้อ	1,354	1,519	1,455	4.7	5.4	4.2	12.2	-4.2
สุกร	1,536	725	1,635	5.3	2.6	4.8	-52.8	125.5
อื่น ๆ	1,314	2,037	1,564	4.5	7.2	4.6	55.0	-23.2

ที่มา : สถิติผลิตภัณฑ์มวลรวมจังหวัดนครราชสีมา ปี 2552

กราฟแสดงสัดส่วนของมูลค่าเพิ่ม ณ ราคาประจำปี สาขาเกษตรกรรม การล่าสัตว์ และการป่าไม้ จังหวัดนครราชสีมา ปี 2552

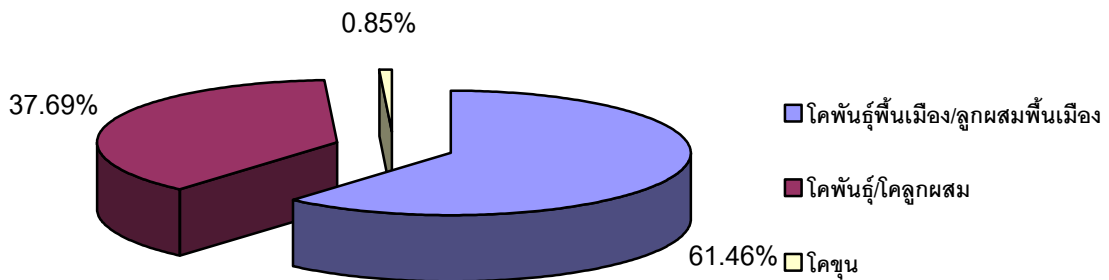


ข้อมูลและสถิติจำนวนโคเนื้อ จังหวัดนครราชสีมา

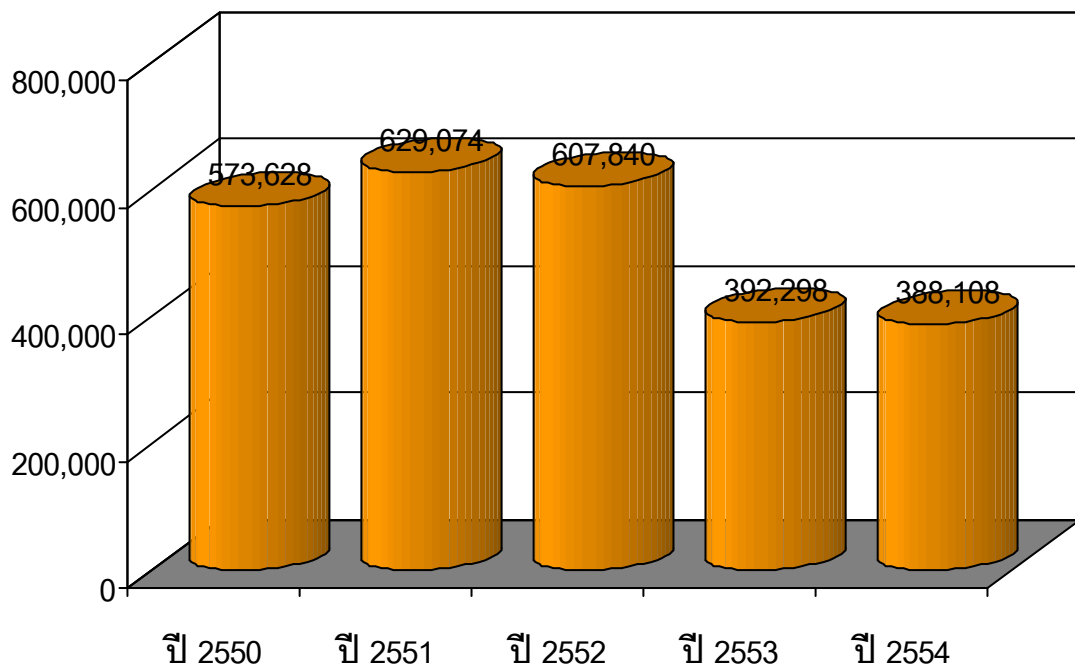
ในปี พ.ศ.2554 จังหวัดนครราชสีมา มีจำนวนโคเนื้อ ทั้งหมด 388,108 ตัว โดยส่วนใหญ่เป็นโคพันธุ์พื้นเมือง/โคลูกผสมพื้นเมือง จำนวน 238,533 ตัว คิดเป็นร้อยละ 61.46 โคพันธุ์/โคลูกผสม จำนวน 146,262 ตัว คิดเป็นร้อยละ 37.69 และโคขุน 3,313 ตัว คิดเป็นร้อยละ 0.85 มีเกษตรกรผู้เลี้ยงโคเนื้อ 49,004 ครัวเรือน เป็นจังหวัดที่มีการเลี้ยงโคเนื้อมากที่สุดเป็นอันดับที่ 1 คิดเป็นร้อยละ 5.09 จากจำนวนโคเนื้อทั้งประเทศ 6,583,106 ตัว

ในพื้นที่จังหวัดนครราชสีมา อำเภอที่มีการเลี้ยงโคเนื้อมากที่สุด ได้แก่อำเภอด่านขุนทด อำเภอประทาย อำเภอห้วยแถลง อำเภอสูงเนิน และอำเภอโนนสูง ตามลำดับ

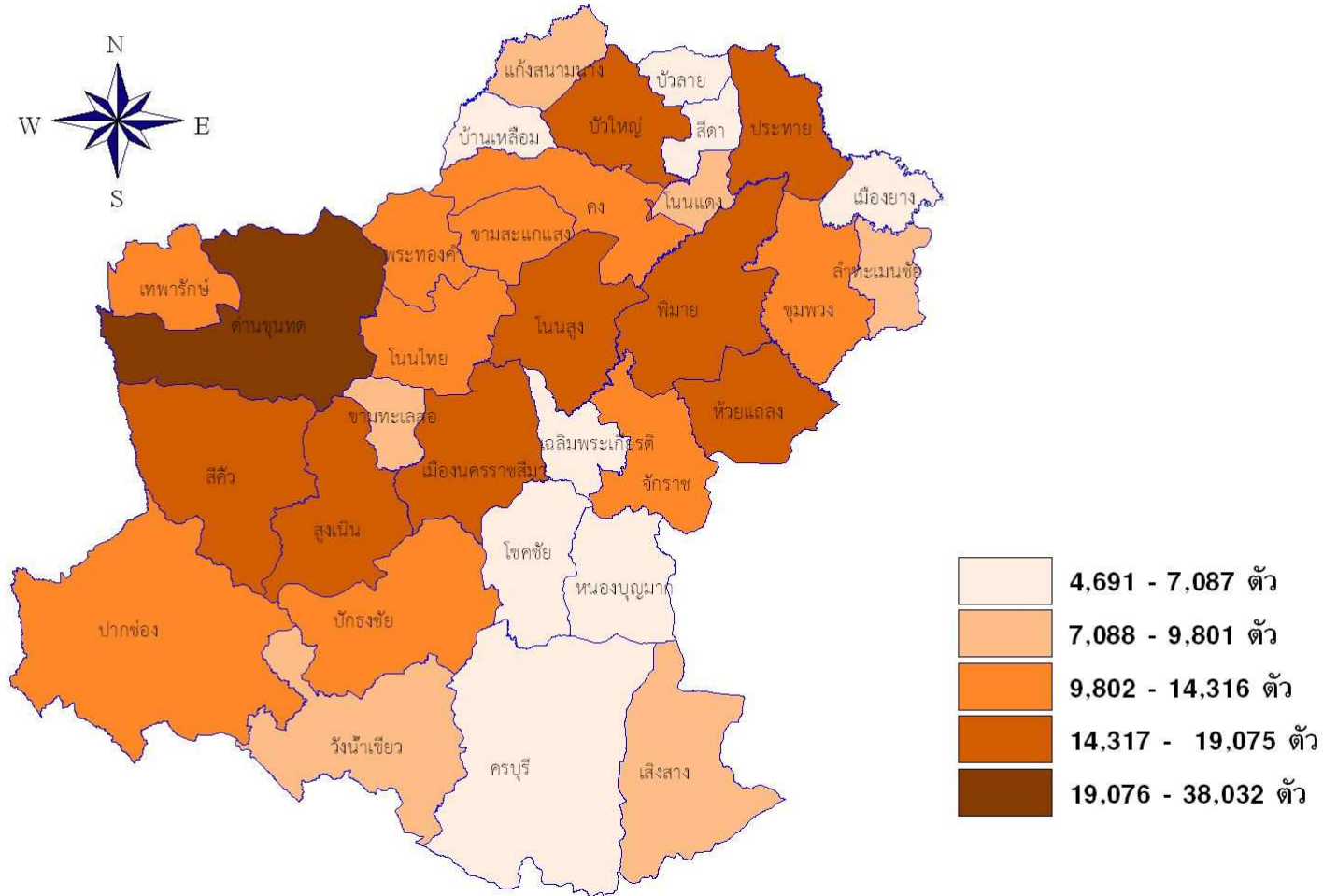
กราฟแสดงจำนวนโคเนื้อจังหวัดนครราชสีมา แยกตามประเภท ปี 2554



กราฟแสดงสถิติจำนวนโคเนื้อ จังหวัดนครราชสีมา



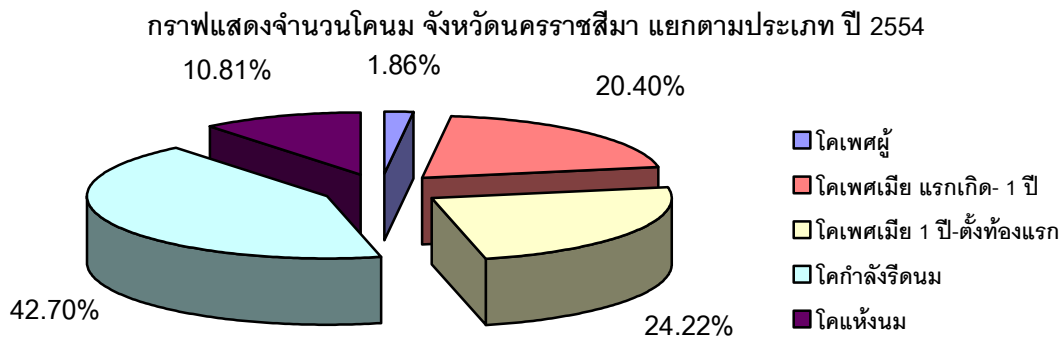
แผนที่แสดงพื้นที่เลี้ยงโคเนื้อ จังหวัดนครราชสีมา ปี 2554



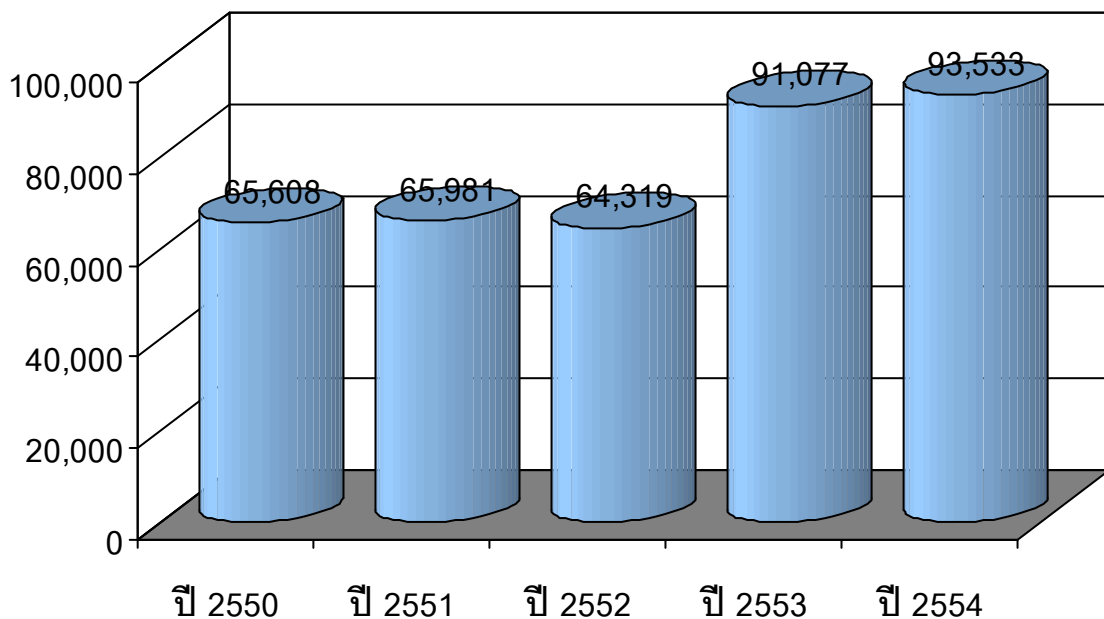
ข้อมูลและสถิติจำนวนโคนม จังหวัดนครราชสีมา

ในปี พ.ศ.2554 จังหวัดนครราชสีมา มีจำนวนโคนม ทั้งหมด 93,533 ตัว แยกเป็นโคนมเพศผู้ 1,743 ตัว คิดเป็นร้อยละ 1.86 โคนมเพศเมีย จำนวน 91,790 ตัว คิดเป็นร้อยละ 98.14 โดยโคนมเพศเมีย ประกอบด้วยโคแรกเกิด-1 ปี 19,081 ตัว , โค 1 ปี-ตั้งท้องแรก 22,654 ตัว ,โคกำลังรีดนม 39,942 ตัว และโคแห้งนม 10,113 ตัว มีเกษตรกรผู้เลี้ยงโคนม 3,160 ครัวเรือน **เป็นจังหวัดที่มีการเลี้ยงโคนมมากเป็นอันดับที่ 2** คิดเป็นร้อยละ 16.68 จากจำนวนโคนมทั่วประเทศ 560,659 ตัว

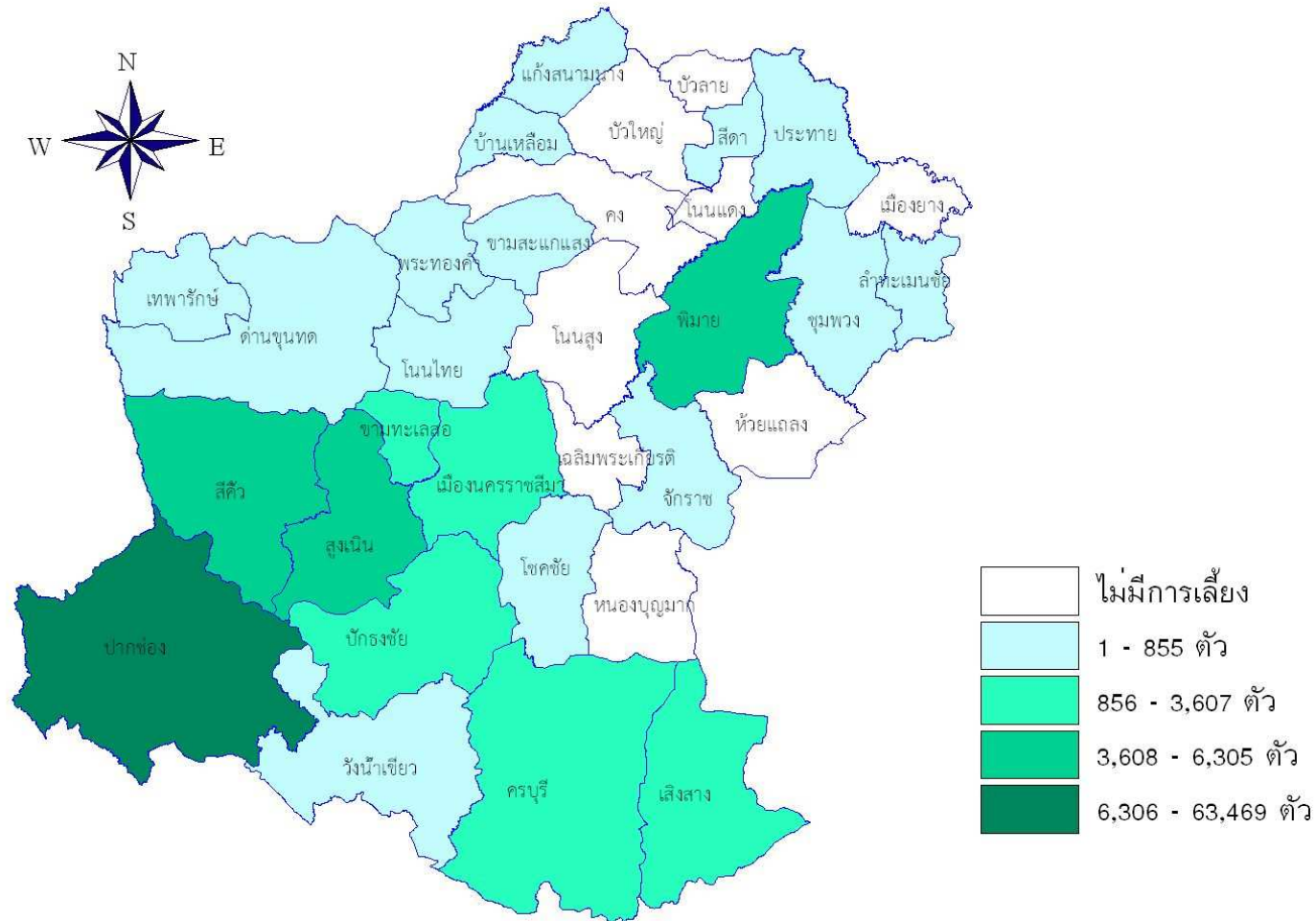
ในพื้นที่จังหวัดนครราชสีมา อำเภอที่มีการเลี้ยงโคนมมากที่สุด ได้แก่อำเภอปากช่อง อำเภอพิมาย อำเภอสูงเนิน อำเภอสีคิ้ว และอำเภอปักธงชัย ตามลำดับ



กราฟแสดงสถิติจำนวนโคนม จังหวัดนครราชสีมา



แผนที่แสดงพื้นที่เลี้ยงโคนม จังหวัดนครราชสีมา ปี 2554

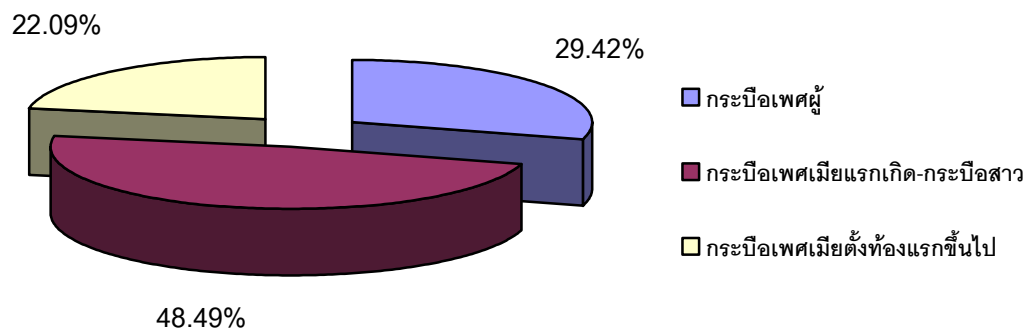


ข้อมูลและสถิติจำนวนกระป๋อง จังหวัดนครราชสีมา

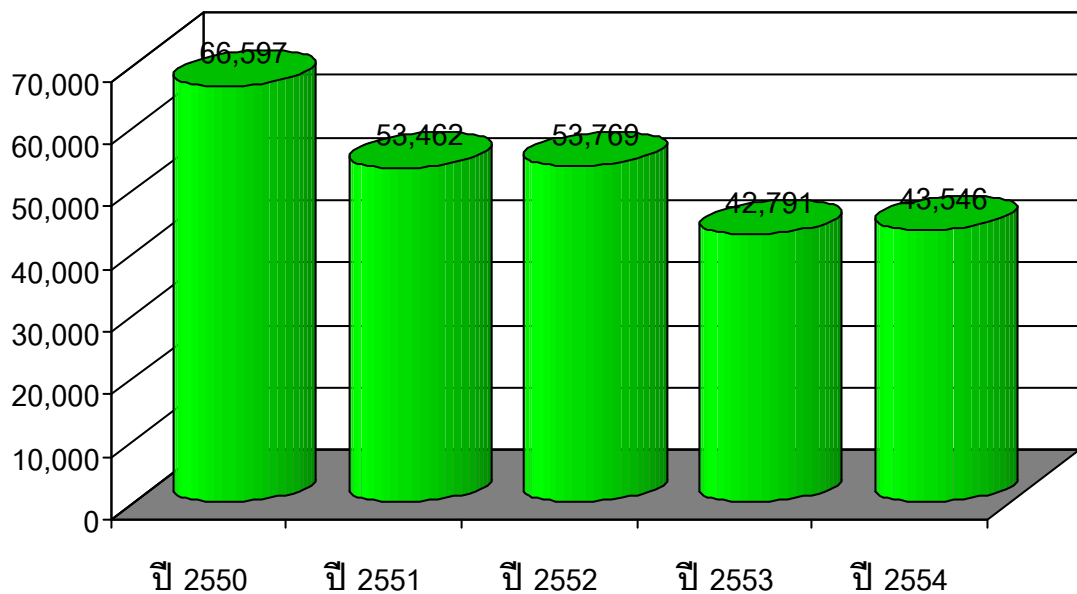
ในปี พ.ศ.2554 จังหวัดนครราชสีมา มีจำนวนกระป๋อง ทั้งหมด 43,546 ตัว โดยกระป๋องเพศผู้ จำนวน 12,810 ตัว คิดเป็นร้อยละ 29.42 และกระป๋องเพศเมีย จำนวน 30,736 ตัว คิดเป็นร้อยละ 70.58 ประกอบด้วยกระป๋องแรกเกิดถึงกระป๋องสาว 21,116 ตัว และกระป๋องตั้งท้องแรกขึ้นไป 9,620 ตัว มีเกษตรกรผู้เลี้ยงกระป๋อง 7,050 ครัวเรือน **เป็นจังหวัดที่มีการเลี้ยงกระป๋องมากเป็นอันดับที่ 9** คิดเป็นร้อยละ 3.53 จากจำนวนกระป๋องทั้งประเทศ 1,234,179 ตัว

ในพื้นที่จังหวัดนครราชสีมา อำเภอที่มีการเลี้ยงกระป๋องมากที่สุด ได้แก่อำเภอบัวใหญ่ อำเภอประทาย อำเภอกง อำเภอโนนแดง และอำเภอสี่คิ้ว ตามลำดับ

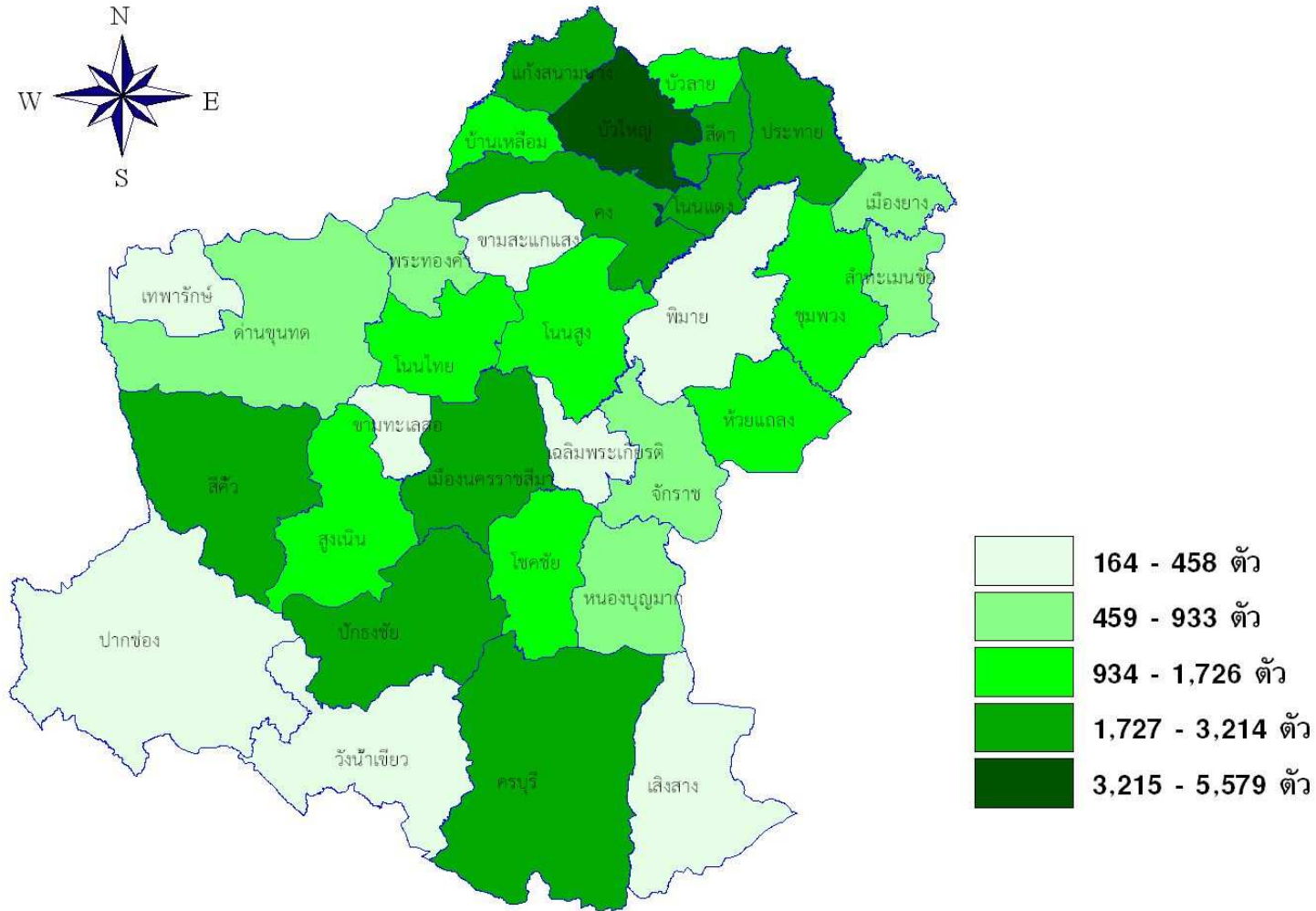
กราฟแสดงจำนวนกระป๋อง จังหวัดนครราชสีมา แยกตามประเภท ปี 2554



กราฟแสดงสถิติจำนวนกระป๋อง จังหวัดนครราชสีมา



แผนที่แสดงพื้นที่เลี้ยงกระบือ จังหวัดนครราชสีมา ปี 2554

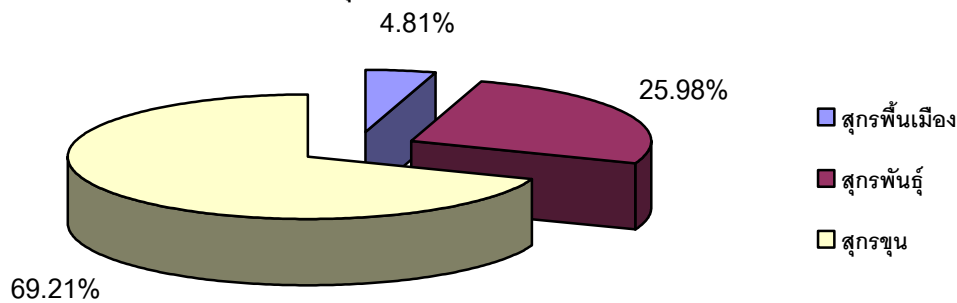


ข้อมูลและสถิติจำนวนสุกร จังหวัดนครราชสีมา

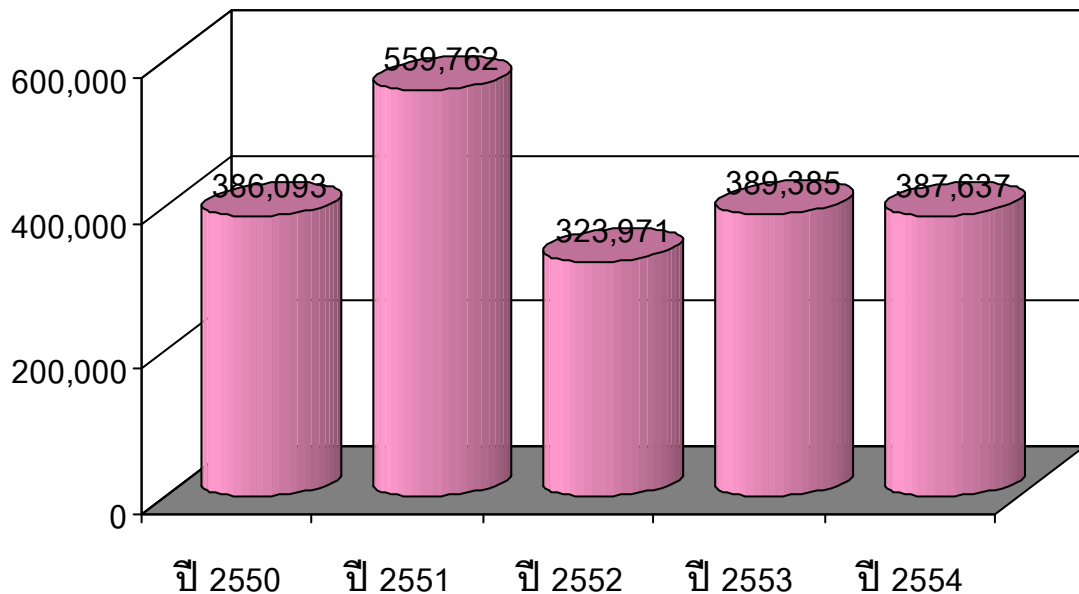
ในปี พ.ศ.2554 จังหวัดนครราชสีมา มีจำนวนสุกร ทั้งหมด 387,637 ตัว โดยส่วนใหญ่เป็นสุกรขุน จำนวน 268,274 ตัว คิดเป็นร้อยละ 69.21 รองลงมาเป็นสุกรพันธุ์ จำนวน 100,730 ตัว คิดเป็นร้อยละ 25.98 และสุกรพื้นเมือง จำนวน 18,633 ตัว คิดเป็นร้อยละ 4.81 มีเกษตรกรผู้เลี้ยงสุกร 7,546 ครัวเรือน เป็นจังหวัดที่มีการเลี้ยงสุกรมากเป็นอันดับที่ 5 คิดเป็นร้อยละ 4 จากจำนวนสุกรทั้งประเทศ 9,681,774 ตัว

ในพื้นที่จังหวัดนครราชสีมา อำเภอที่มีการเลี้ยงสุกรมากที่สุด ได้แก่อำเภอปากช่อง อำเภอสูงเนิน อำเภอสีคิ้ว อำเภอห้วยแถลง และอำเภอโชคชัย ตามลำดับ

กราฟแสดงจำนวนสุกร จังหวัดนครราชสีมา แยกตามประเภท ปี 2554



กราฟแสดงสถิติจำนวนสุกร จังหวัดนครราชสีมา

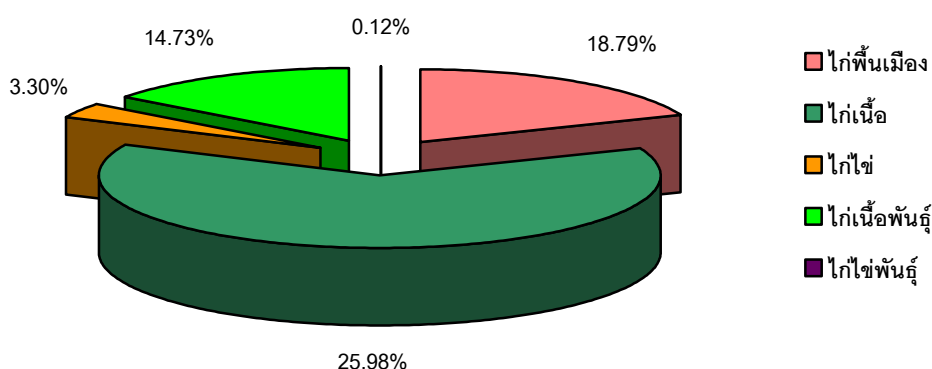


ข้อมูลและสถิติจำนวนไก่ จังหวัดนครราชสีมา

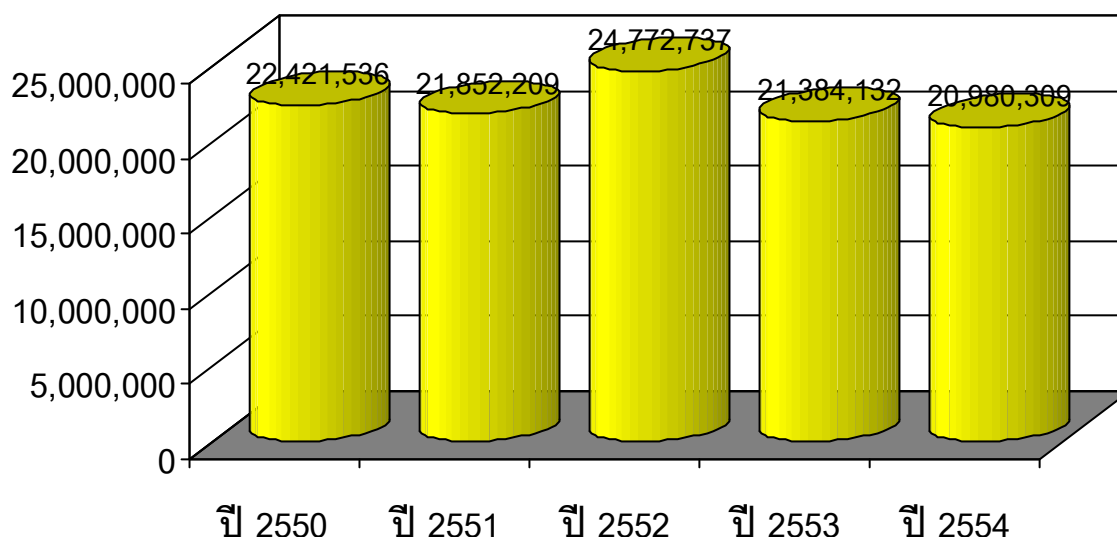
ในปี พ.ศ.2554 จังหวัดนครราชสีมา มีจำนวนไก่ ทั้งหมด 20,980,309 ตัว โดยส่วนใหญ่เป็นไก่เนื้อ จำนวน 13,228,857 ตัว คิดเป็นร้อยละ 25.98 รองลงมาเป็นไก่พื้นเมือง จำนวน 3,942,662 ตัว คิดเป็นร้อยละ 18.79 ไก่เนื้อพันธุ์ จำนวน 3,090,613 ตัว คิดเป็นร้อยละ 14.73 ไก่ไข่ จำนวน 692,977 ตัว คิดเป็นร้อยละ 3.30 และไก่ไข่พันธุ์ จำนวน 25,200 ตัว คิดเป็นร้อยละ 0.12 มีเกษตรกรผู้เลี้ยงไก่ 171,075 ครัวเรือน เป็นจังหวัดที่มีการเลี้ยงไก่มากเป็นอันดับที่ 4 คิดเป็นร้อยละ 6.63 จากจำนวนไก่ทั่วประเทศ 316,536,364 ตัว

ในพื้นที่จังหวัดนครราชสีมา อำเภอที่มีการเลี้ยงไก่มากที่สุด ได้แก่อำเภอสูงเนิน อำเภอปักธงชัย อำเภอปากช่อง อำเภอโชคชัย และอำเภอหนองบุญมาก ตามลำดับ

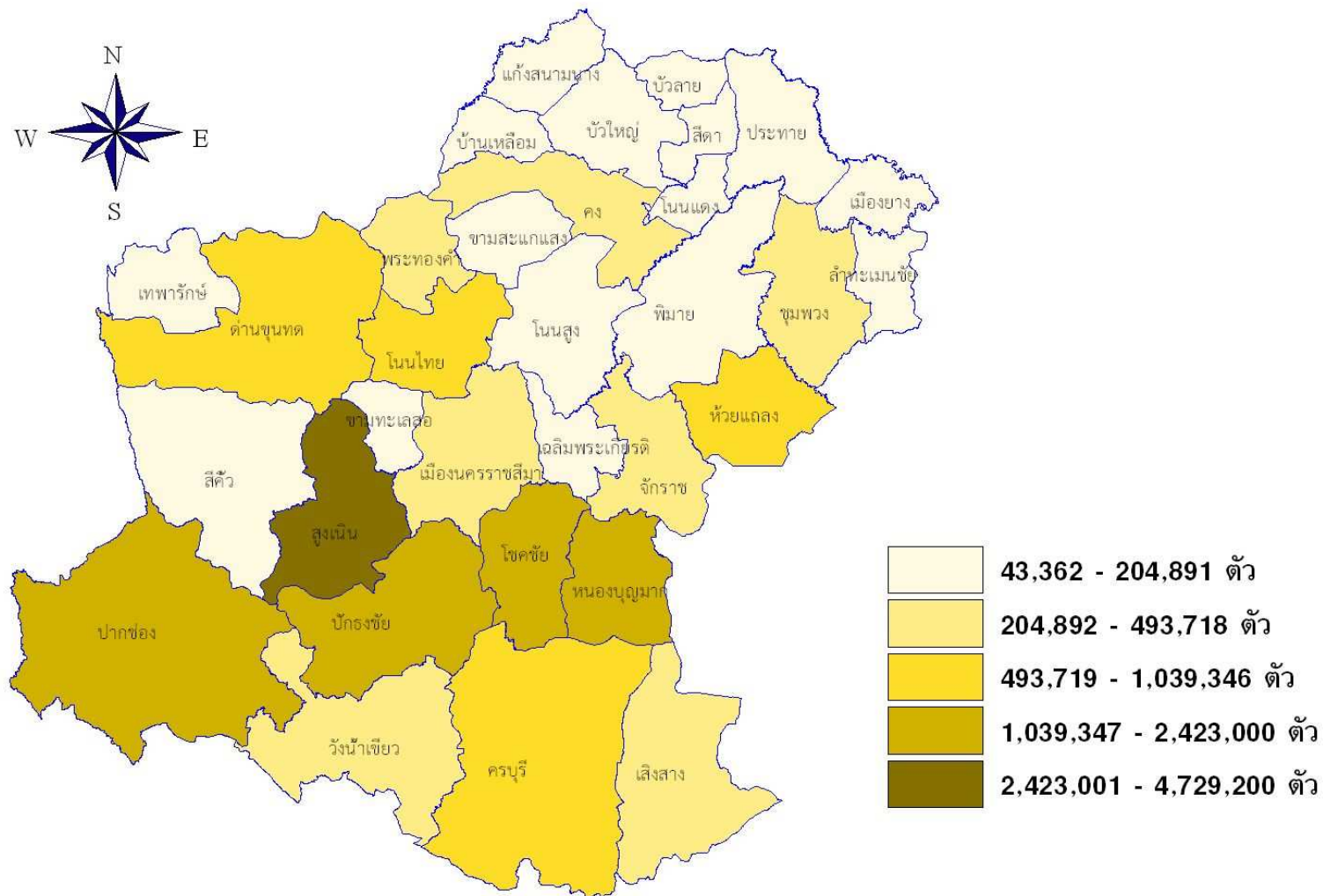
กราฟแสดงจำนวนไก่ จังหวัดนครราชสีมา แยกตามประเภท ปี 2554



กราฟแสดงสถิติจำนวนไก่ จังหวัดนครราชสีมา



แผนที่แสดงพื้นที่เลี้ยงไก่ จังหวัดนครราชสีมา ปี 2554

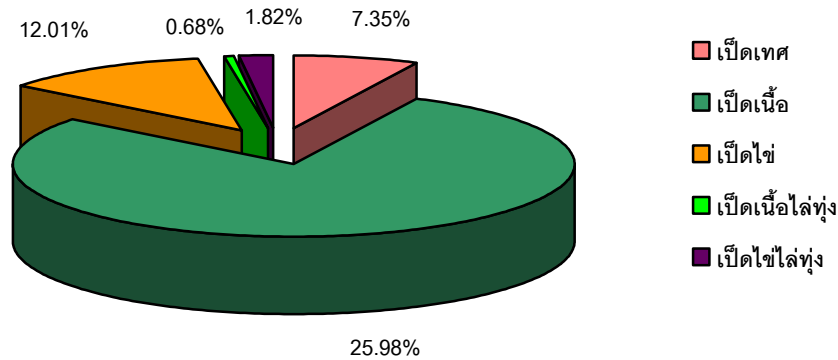


ข้อมูลและสถิติจำนวนเปิด จังหวัดนครราชสีมา

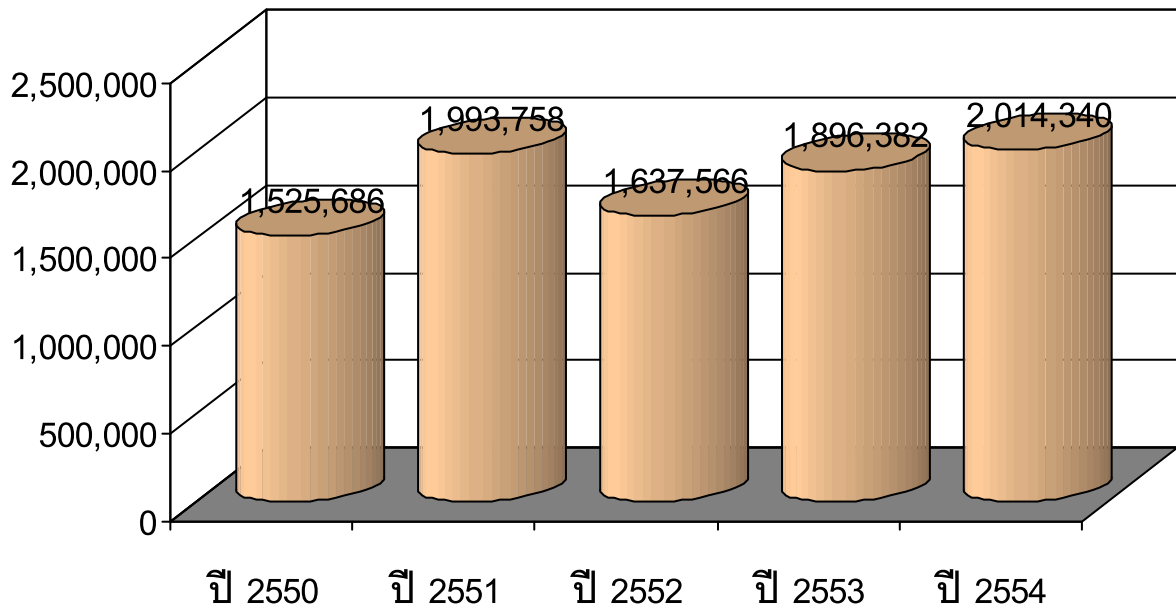
ในปี พ.ศ.2554 จังหวัดนครราชสีมา มีจำนวนเปิด ทั้งหมด 2,014,340 ตัว โดยส่วนใหญ่เป็นเปิดเนื้อ จำนวน 1,574,009 ตัว คิดเป็นร้อยละ 25.98 รองลงมาเป็นเปิดไข่ จำนวน 241,911 ตัว คิดเป็นร้อยละ 12.01 เปิดเทศ จำนวน 148,118 ตัว คิดเป็นร้อยละ 7.35 เปิดไข่ไล่ทุ่ง จำนวน 36,642 ตัว คิดเป็นร้อยละ 1.82 และเปิดเนื้อไล่ทุ่ง จำนวน 13,660 ตัว คิดเป็นร้อยละ 0.68 มีเกษตรกรผู้เลี้ยงเปิด 21,614 ครัวเรือน เป็นจังหวัดที่มีการเลี้ยงเปิดมากเป็นอันดับที่ 3 คิดเป็นร้อยละ 6.26 จากจำนวนเปิด ทั้งประเทศ 32,179,227 ตัว

ในพื้นที่จังหวัดนครราชสีมา อำเภอที่มีการเลี้ยงเปิดมากที่สุด ได้แก่อำเภอสูงเนิน อำเภอปักธงชัย อำเภอโนนไทย อำเภอเมือง และอำเภอโชคชัย ตามลำดับ

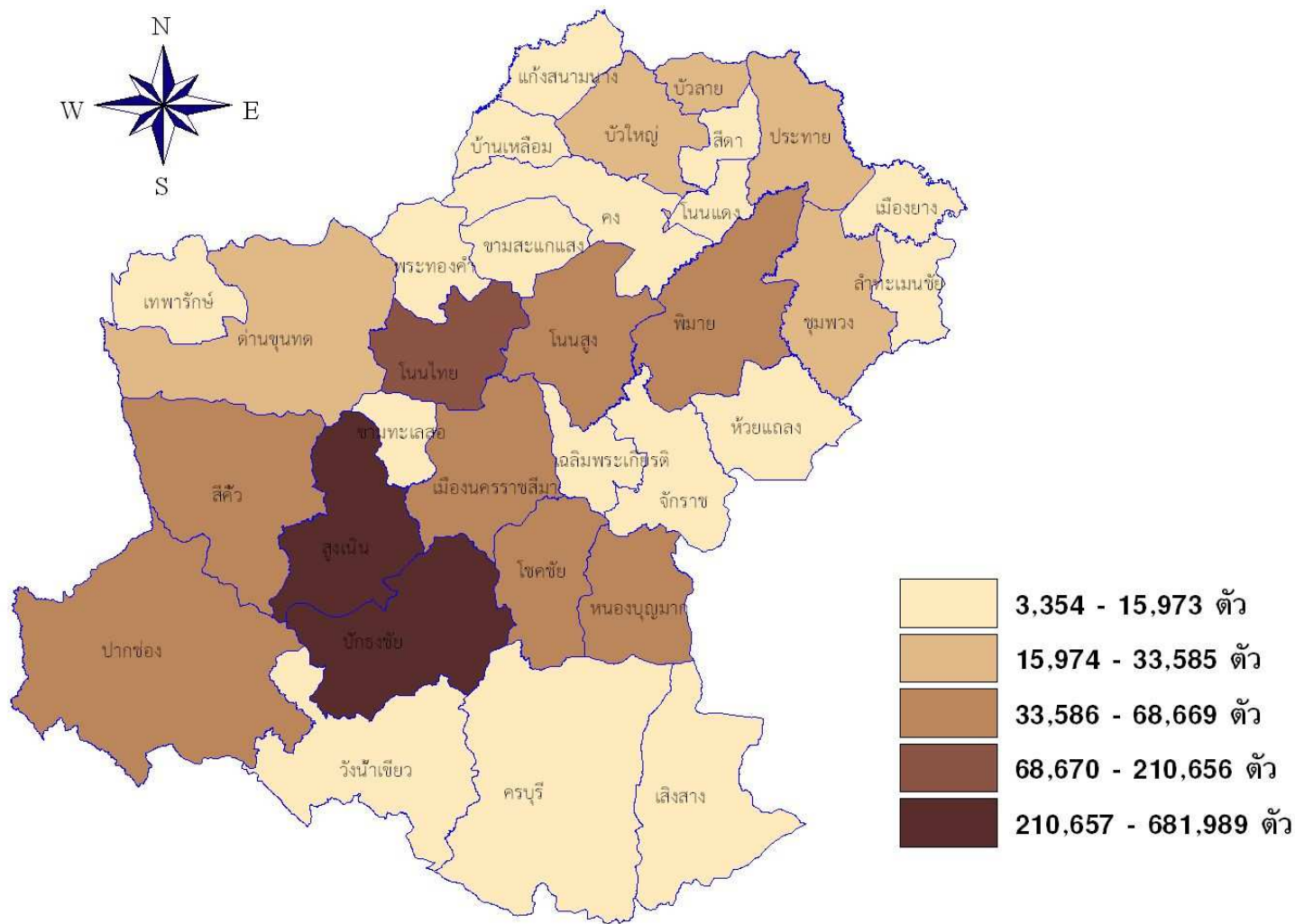
กราฟแสดงจำนวนเปิด จังหวัดนครราชสีมา แยกตามประเภท ปี 2554



กราฟแสดงสถิติจำนวนเปิด จังหวัดนครราชสีมา



แผนที่แสดงพื้นที่เลี้ยงเบ็ด จังหวัดนครราชสีมา ปี 2554



ตารางสรุปจำนวนฟาร์มเลี้ยงสัตว์มาตรฐาน จังหวัดนครราชสีมา

ลำดับ	ชนิดสัตว์	จำนวนฟาร์ม	จำนวน (ตัว)	กำลังการผลิต
1	ไก่เนื้อ	376	23,350,352	
2	เป็ดเนื้อ	87	1,495,238	
3	ไก่ไข่	36	983,410	
4	ไก่พันธุ์	35	4,208,281	
5	เป็ดพันธุ์	1	42,600	
6	โรงฟักไข่	13	-	18,246,048 (จำนวนไข่ฟัก/เดือน)
7	สุกร	123	172,311	
8	โคนม	273	16,316	14,943,485 (ลิตร/ปี)
9	โคเนื้อ	6	974	
10	แพะเนื้อ	2	355	
11	นกกระทา	1	8,000	

หมายเหตุ ข้อมูล ณ เดือนธันวาคม 2554

ตารางสรุปจำนวนโรงฆ่าสัตว์มาตรฐาน จังหวัดนครราชสีมา

ที่	ประเภท	จำนวน (แห่ง)	กำลังการผลิต (ตัว/สัปดาห์)
1	โรงฆ่าสัตว์ปีกจำหน่ายภายในประเทศ	7	40,950
2	โรงฆ่าสัตว์ปีกจำหน่ายต่างประเทศ	3	3,339,000
3	โรงฆ่าสุกร	13	19,635
4	โรงฆ่าโค-กระบือ	13	2,415
	รวม	36	

ข้อมูล ณ เดือนตุลาคม 2554

ตารางสรุปจำนวนสถานที่ดำเนินกิจกรรมด้านปศุสัตว์ จังหวัดนครราชสีมา

ที่	ประเภท	จำนวน (แห่ง)	หมายเหตุ
1	โรงงานผลิตอาหารสัตว์	23	
2	ร้านขายอาหารสัตว์	397	
3	คลินิกรักษาสัตว์	65	
4	ศูนย์รวบรวมนํ้านมดิบ	30	
5	ตลาดนัดโค-กระบือ	7	
6	สหกรณ์ผู้เลี้ยงสัตว์ (โคนม ,สุกร)	14	
7	หน่วยผสมเทียมสัตว์	38	
8	โรงงานผลิตภัณฑ์สัตว์	54	
9	โรงงานแปรรูปนํ้านม	13	
	รวม	641	

ข้อมูล ณ เดือนตุลาคม 2554