



คำรับรองการปฏิบัติราชการ  
สำนักงานปลุสศัศวจัังหวัดสุรินทรร  
กรมปลุสศัศว  
ประจัังบประมาณ พ.ศ. 2552

1. คำรับรองระหว้าง

นายวิเชียร ชวลิต

ผู้ว่าราชการจัังหวัดสุรินทรร

ผู้รับคำรับรอง

และ

นายประเสริฐ สรรเพชฎาณ

ปลุสศัศวจัังหวัดสุรินทรร

ผู้ทำคำรับรอง

- คำรับรองนี้เป็คำรับรองฝ่ายเดียว มิใช่สัญญาและใช้สำหรับระยะเวลา 1 ปี เริ่มตั้งแต่วันที่ 1 ตุลาคม 2551 ถึงวันที่ 30 กันยายน 2552
- รายละเอียดของคำรับรอง ได้แก่ แผนปฏิบัติราชการของกลุ่มจัังหวัด จัังหวัด และสำนักงานปลุสศัศวจัังหวัดสุรินทรร กรอบการประเมินผลประเด็นการประเมินผลการปฏิบัติราชการ น้าหนัก ตัวชี้วัด ผลการปฏิบัติราชการ เป้าหมาย เกณฑ์การให้คะแนน และรายละเอียดอื่น ๆ ตามที่ปรากฏในเอกสารแนบท้ายคำรับรองนี้
- ข้าพเจ้า นายวิเชียร ชวลิต ในฐานะผู้ว่าราชการจัังหวัดสุรินทรร ได้พิจารณาและเห็นชอบ กับแผนปฏิบัติราชการของ สำนักงานปลุสศัศวจัังหวัดสุรินทรร ประเด็นการประเมินผลการปฏิบัติราชการ น้าหนัก ตัวชี้วัดผลการปฏิบัติราชการ เป้าหมาย เกณฑ์การให้คะแนน และรายละเอียดอื่น ๆ ตามที่ปรากฏในเอกสารแนบท้ายคำรับรองนี้ และข้าพเจ้ายินดีที่จะให้คำแนะนำ กำกับ และตรวจสอบ ผลการปฏิบัติราชการของ นายประเสริฐ สรรเพชฎาณ ปลุสศัศวจัังหวัดสุรินทรร ให้เป็นไปตามคำรับรองที่จัดทำขึ้นนี้

/5. ข้าพเจ้า...

5. ข้าพเจ้า นายประเสริฐ สรรเพชญ์ดาญาณ ปศุสัตว์จังหวัดสุรินทร์ ได้ทำความเข้าใจคำรับรองตามข้อ 3 แล้ว ขอให้คำรับรองกับผู้ว่าราชการจังหวัดสุรินทร์ว่าจะมุ่งมั่นปฏิบัติราชการให้เกิดผลงานที่ดีตามเป้าหมายของตัวชี้วัดแต่ละตัวในระดับสูงสุด เพื่อให้เกิดประโยชน์สุขแก่ประชาชน ตามที่ให้คำรับรองไว้
6. ผู้รับคำรับรองและผู้ทำคำรับรองได้เข้าใจคำรับรองการปฏิบัติราชการและเห็นพ้องกันแล้ว จึงได้ลงลายมือชื่อไว้เป็นสำคัญ

.....  
(นายวิเชียร ขวาลิต)  
ผู้ว่าราชการจังหวัดสุรินทร์  
วันที่

.....  
(นายพงษ์ศักดิ์ นาคประดา)  
รองผู้ว่าราชการจังหวัดสุรินทร์  
วันที่

.....  
(นายประเสริฐ สรรเพชญ์ดาญาณ)  
ปศุสัตว์จังหวัดสุรินทร์  
วันที่

## แผนปฏิบัติราชการกลุ่มจังหวัดภาคตะวันออกเฉียงเหนือตอนล่าง (7.1)

### (ชัยภูมิ นครราชสีมา บุรีรัมย์ สุรินทร์)

#### วิสัยทัศน์

- ประสิทธิภาพสูง

#### พันธกิจ

- เพิ่มขีดความสามารถในการผลิต การแปรรูป การจัดการ และการแข่งขันทางการตลาดสินค้าเกษตรและอุตสาหกรรมเกษตร ทั้งภายในและต่างประเทศ
- เพิ่มขีดความสามารถในการผลิต การแปรรูป การจัดการ และการตลาดผลิตภัณฑ์ใหม่ทั้งภายในและต่างประเทศ
- เพิ่มศักยภาพและเชื่อมโยงการพัฒนาแหล่งท่องเที่ยว สินค้าและบริการท่องเที่ยว ทั้งภายในและต่างประเทศ

#### ประเด็นยุทธศาสตร์

- ยุทธศาสตร์การพัฒนาเกษตร
- ยุทธศาสตร์การพัฒนาคุณภาพและมาตรฐานผลิตภัณฑ์ผ้าไหม
- ยุทธศาสตร์การพัฒนาศักยภาพการท่องเที่ยว

## แผนปฏิบัติราชการจังหวัดสุรินทร์

#### วิสัยทัศน์

- เกษตรอินทรีย์เป็นเลิศ เปิดประตูสู่สากล

#### พันธกิจ

- เพิ่มผลผลิตเกษตรอินทรีย์ให้มีมาตรฐานและตลาดรองรับ
- พัฒนาโครงสร้างการผลิต เพิ่มผลิตภาพของสินค้าและบริการบนพื้นฐานของความรู้
- รักษาทรัพยากรธรรมชาติ สร้างสภาพแวดล้อมที่ดี คนมีจิตสำนึก และบูรณาการร่วมกัน
- พัฒนาคมนาคมมีคุณธรรม คุณภาพ ความรู้ เกิดภูมิคุ้มกันทางกายและจิต เป็นสังคมที่น่าอยู่
- บูรณาการงานชายแดนทุกภาคส่วนให้มีความเข้มแข็งและส่งเสริมความสัมพันธ์อันดีกับประเทศเพื่อนบ้าน

#### ประเด็นยุทธศาสตร์

1. ด้านการพัฒนาเกษตรอินทรีย์
2. ด้านการเพิ่มศักยภาพการแข่งขันด้านเศรษฐกิจ
3. ด้านการบริหารจัดการทรัพยากรธรรมชาติและสิ่งแวดล้อมอย่างยั่งยืน
4. ด้านการพัฒนาสังคมที่ยั่งยืน
5. ด้านความมั่นคงชายแดน

**แผนปฏิบัติราชการสำนักงานปศุสัตว์จังหวัดสุรินทร์**

**วิสัยทัศน์**

- “องค์กรนำการปศุสัตว์ได้คุณภาพสู่ตลาด ตามแนวเศรษฐกิจพอเพียง และโปร่งใส”

**ประเด็นยุทธศาสตร์**

- พัฒนาอาชีพให้เกษตรกร โดยการถ่ายทอดเทคโนโลยีด้านปศุสัตว์
- พัฒนาสินค้าปศุสัตว์ให้ได้มาตรฐาน มีความปลอดภัยด้านอาหาร
- พัฒนาปศุสัตว์ให้ได้คุณภาพ
- การสร้างและพัฒนาเครือข่ายด้านปศุสัตว์ให้เข้มแข็ง
- การบริหารจัดการให้เข้มแข็งและเพิ่มสมรรถนะบุคลากร

**กรอบการประเมินสำหรับสำนักงานจังหวัดสุรินทร์ ประกอบด้วย มิติ 4 ด้าน น้ำหนักรวม ร้อยละ 100 ดังนี้**

1. <u>มิติที่ 1</u>	มิติด้านประสิทธิผลตามแผนปฏิบัติราชการ	ร้อยละ 50
2. <u>มิติที่ 2</u>	มิติด้านคุณภาพการให้บริการ	ร้อยละ 20
3. <u>มิติที่ 4</u>	มิติด้านประสิทธิภาพของการปฏิบัติราชการ	ร้อยละ 10
4. <u>มิติที่ 4</u>	มิติด้านการพัฒนาองค์กร	ร้อยละ 20

กรอบการประเมินสำหรับสำนักงานปศุสัตว์จังหวัดสุรินทร์ คำนวณจากผลคะแนนถ่วงน้ำหนักถ่วงน้ำหนักของมิติ 4 ด้าน ดังนี้

ผลคะแนน	น้ำหนัก %	เป้าหมาย / เกณฑ์การให้คะแนน				
		1	2	3	4	5
1. ผลคะแนนถ่วงน้ำหนักของมิติด้านประสิทธิผลตามแผนปฏิบัติราชการ	50	1	2	3	4	5
2. ผลคะแนนถ่วงน้ำหนักของมิติด้านคุณภาพการให้บริการ	20	1	2	3	4	5
3. ผลคะแนนถ่วงน้ำหนักของมิติด้านประสิทธิภาพของการปฏิบัติราชการ	10	1	2	3	4	5
4. ผลคะแนนถ่วงน้ำหนักของมิติด้านการพัฒนาองค์กร	20	1	2	3	4	5
<b>รวม</b>	<b>100</b>	<b>1</b>	<b>2</b>	<b>3</b>	<b>4</b>	<b>5</b>

ตัวชี้วัดและเป้าหมายตามแผนปฏิบัติราชการ ปีงบประมาณ พ.ศ. 2552

หน่วยงาน สำนักงานปศุสัตว์จังหวัดสุรินทร์

ตัวชี้วัด	น้ำหนัก ร้อยละ	เป้าหมาย ปี 2552	ข้อมูลพื้นฐาน ) (Baseline data)			เกณฑ์การให้คะแนน				
			2549	2550	2551	1	2	3	4	5
<p><b>มิติที่ 1</b> มิติด้านประสิทธิผลตามแผนปฏิบัติราชการ นำหนักในการคำนวณผลคะแนน ร้อยละ 50 โดยมี ตัวชี้ผลการปฏิบัติราชการน้ำหนัก เป้าหมาย และเกณฑ์การให้คะแนน ดังต่อไปนี้</p>										
1. ร้อยละของข้าราชการและ เจ้าหน้าที่ ในสังกัดดำรง ตำแหน่งตามหลักเศรษฐกิจ พอเพียง	5	80	-	100	100	60	65	70	75	80
2. ร้อยละของเกษตรกรที่เข้า รับการเรียนรู้การเลี้ยงสัตว์	6	95	-	100	100	55	65	75	85	95
3. ร้อยละของเกษตรกรที่ ได้รับความรู้จาก โครงการ ถ่ายทอดเทคโนโลยีการเกษตร ประจำตำบลด้านปศุสัตว์	6	95	-	100	100	55	65	75	85	95
4. ร้อยละของเกษตรกรที่ ได้รับความรู้จากการฝึกอบรม พื้นฐานอาสาปศุสัตว์	6	95	100	100	100	55	65	75	85	95
5. จำนวนฟาร์มสุกรปลอด สารเร่งเนื้อแดง	5	65	-	52.86	65.07	45	50	55	60	65
6. ร้อยละของการเข้าตรวจ สอบสวนที่ขายอาหารสัตว์	5	90	91.09	95.67	97.27	50	60	70	80	90
7. ร้อยละของการเข้าตรวจ ข้อมูลและสุขภาพไก่เนื้อที่ ฟาร์มมาตรฐานเพื่อการ ส่งออกในพื้นที่ก่อนอนุญาต ให้ส่งเข้าโรงฆ่าได้	5	90	100	100	121.15	50	60	70	80	90

ตัวชี้วัดและเป้าหมายตามแผนปฏิบัติราชการ ปีงบประมาณ พ.ศ. 2552

หน่วยงาน สำนักงานปศุสัตว์จังหวัดสุรินทร์

ตัวชี้วัด	น้ำหนัก ร้อยละ	เป้าหมาย ปี2552	ข้อมูลพื้นฐาน ) (Baseline data)			เกณฑ์การให้คะแนน				
			2549	2550	2551	1	2	3	4	5
8. ร้อยละของกรมปศุสัตว์ที่ ได้รับการ เสริมสร้าง ภูมิคุ้มกันโรคในโค - กระบือ	7	80	82.80	97.52	97.74	60	65	70	75	80
9. ร้อยละของจำนวน โค – กระบือ ที่ได้รับการผสมเทียม	5	80	254.76	286.27	136.02	60	65	70	75	80
<p>มิติที่ 2 มิติด้านคุณภาพการให้บริการ นำหนักในการคำนวณผลคะแนน ร้อยละ 20 โดยมีตัวชี้วัดผลการปฏิบัติ ราชการ นำหนัก เป้าหมาย และเกณฑ์การให้คะแนน ดังต่อไปนี้</p>										
10. ร้อยละของระดับความพึง พอใจของ ผู้รับบริการ	5	85	88.17	98.78	97.17	65	70	75	80	85
11. กรณีเกิดการทุจริตของ ข้าราชการใน หน่วยงานที่มี การตั้งกรรมการสอบสวนและ มีมูล	2	ไม่มี	ไม่มี	ไม่มี	ไม่มี	มี	-	-	-	ไม่มี
12. ระดับความสำเร็จของการ จัดทำข้อมูลเรื่องกล่าวหา/ ร้องเรียนเกี่ยวกับการทุจริต การปฏิบัติ และ/หรือละเว้น การปฏิบัติหน้าที่โดยมิชอบ ของเจ้าหน้าที่ของรัฐและ ข้อมูลการจัดซื้อจัดจ้าง	5	5	-	5	4.5	1	2	3	4	5
13. ระดับความสำเร็จในการ เปิดเผยข้อมูลข่าวสารของ ราชการ	5	5	4	3	3	1	2	3	4	5
14. ระดับความสำเร็จของการ ดำเนินการตามมาตรการ ป้องกันและปราบปรามการ ทุจริต	3	5	N/A	N/A	N/A	1	2	3	4	5

ตัวชี้วัดและเป้าหมายตามแผนปฏิบัติราชการ ปีงบประมาณ พ.ศ. 2552  
 หน่วยงาน สำนักงานปลัดตัวจังหวัดสุรินทร์

ตัวชี้วัด	น้ำหนัก ร้อยละ	เป้าหมาย ปี2552	ข้อมูลพื้นฐาน ) (Baseline data)			เกณฑ์การให้คะแนน				
			2549	2550	2551	1	2	3	4	5
<b>มิติที่ 3</b> มิติด้านประสิทธิภาพของการปฏิบัติราชการ น้ำหนักในการคำนวณผลคะแนน ร้อยละ 10 โดยมีตัวชี้วัด ผลการปฏิบัติราชการ น้ำหนัก เป้าหมาย และเกณฑ์การให้คะแนน ดังต่อไปนี้										
15. ร้อยละของอัตราการ เบิกจ่าย งบประมาณ	3	94	93.10	99.16	99.98	74	79	84	89	94
16. ระดับความสำเร็จของการ ดำเนินการตาม มาตรการ ประหยัดพลังงานของหน่วยงาน	3	5	4.23	3	3.84	1	2	3	4	5
17. ระดับความสำเร็จของการ ดำเนินการตามแผนปรับปรุง แก้ไขบริการ	4	5	-	3	4	1	2	3	4	5
<b>มิติที่ 4</b> มิติด้านการพัฒนองค์กร น้ำหนักในการคำนวณผลคะแนน ร้อยละ 20 โดยมีตัวชี้วัดผลการปฏิบัติ ราชการ น้ำหนัก เป้าหมาย และเกณฑ์การให้คะแนน ดังต่อไปนี้										
18. ระดับความสำเร็จของการ พัฒนาระบบบริหารความรู้ใน องค์กร			-	4	5	1	2	3	4	5
19. ระดับความสำเร็จของการ ถ่ายทอด ตัวชี้วัดและเป้าหมาย ของระดับองค์กร สู่ระดับ บุคคล	5	5	-	5	5	1	2	3	4	5
20. ระดับความสำเร็จของการ พัฒนาระบบฐานข้อมูลของ ส่วนราชการ	10	5	-	5	2.875	1	2	3	4	5

# **KPI Template**

(รายละเอียดตัวชี้วัด)

**มติที่ 1 มติด้านประสิทธิผลตามแผนปฏิบัติการ**

**ตัวชี้วัดที่ 1 :** ร้อยละของข้าราชการและเจ้าหน้าที่ในสังกัดของหน่วยงานมีการดำเนินชีวิตตามหลักปรัชญาเศรษฐกิจพอเพียงตามเกณฑ์ที่กำหนด

**หน่วยวัด :** ร้อยละ

**น้ำหนัก :** ร้อยละ 5

**คำอธิบาย :** - ร้อยละของข้าราชการและเจ้าหน้าที่ในสังกัดของหน่วยงานมีการดำรงชีวิตตามหลักปรัชญาเศรษฐกิจพอเพียงตามเกณฑ์ที่กำหนด หมายถึง ร้อยละของข้าราชการและเจ้าหน้าที่ในสังกัดหน่วยงานที่มีการดำเนินชีวิตตามหลักปรัชญาเศรษฐกิจพอเพียงผ่านเกณฑ์การประเมินที่กำหนด เปรียบเทียบกับจำนวนข้าราชการและเจ้าหน้าที่ของหน่วยงานทั้งหมด

- ข้าราชการและเจ้าหน้าที่ที่มีการดำเนินชีวิตตามหลักปรัชญาเศรษฐกิจพอเพียง ผ่านเกณฑ์การประเมินที่กำหนดหมายถึง ข้าราชการและเจ้าหน้าที่ที่มีการดำเนินชีวิตตามหลักปรัชญาเศรษฐกิจพอเพียงได้คะแนนการประเมินตามตัวชี้วัด 6 ด้าน 12 ตัวชี้วัด ตั้งแต่ 7 ตัวชี้วัด ขึ้นไป

**สูตรการคำนวณ :**

$$\frac{\text{จำนวนข้าราชการและเจ้าหน้าที่ในสังกัดที่ผ่านเกณฑ์การประเมิน (7 ตัวชี้วัดขึ้นไป) X 100}}{\text{จำนวนข้าราชการและเจ้าหน้าที่ในสังกัดทั้งหมด}}$$

**เกณฑ์การให้คะแนน :**

ช่วงปรับเกณฑ์การให้คะแนน +/- 5 หน่วยต่อ 1 คะแนน โดยกำหนดเกณฑ์การให้คะแนน ดังนี้

ระดับคะแนน	เกณฑ์การให้คะแนน		
1	ผ่านเกณฑ์การประเมินร้อยละ	ร้อยละ	60
2	ผ่านเกณฑ์การประเมินร้อยละ	ร้อยละ	65
3	ผ่านเกณฑ์การประเมินร้อยละ	ร้อยละ	70
4	ผ่านเกณฑ์การประเมินร้อยละ	ร้อยละ	75
5	ผ่านเกณฑ์การประเมินร้อยละ	ร้อยละ	80

เงื่อนไข :-

รายละเอียดข้อมูลพื้นฐาน

ข้อมูลพื้นฐานประกอบตัวชี้วัด	หน่วย วัด	ผลการดำเนินงานในอดีต ปีงบประมาณ		
		2549	2550	2551
1. จำนวนข้าราชการและเจ้าหน้าที่ที่มีการดำเนินชีวิตตามหลักปรัชญาเศรษฐกิจพอเพียงตามเกณฑ์ที่กำหนด	ราย	-	103	87
2. จำนวนข้าราชการและเจ้าหน้าที่ในสังกัดหน่วยงานทั้งหมด	ราย	-	103	87
3. ร้อยละของข้าราชการและเจ้าหน้าที่ในสังกัดของหน่วยงานทั้งหมดมีการดำเนินชีวิตตามหลักปรัชญาเศรษฐกิจที่กำหนด	ร้อยละ	-	100	100

หมายเหตุ : เริ่มจัดทำตัวชี้วัดนี้ ปีงบประมาณ 2550

แหล่งข้อมูล/วิธีจัดเก็บข้อมูล :

1. แบบประเมินตัวชี้วัด 6x2 หน่วยงานที่มีข้าราชการและเจ้าหน้าที่ดำเนินชีวิตตามหลักปรัชญาเศรษฐกิจพอเพียงเป็นรากฐานของการดำเนินชีวิต
2. สรุปผลการประเมินการดำเนินชีวิตตามหลักปรัชญาเศรษฐกิจพอเพียงตามเกณฑ์ที่กำหนด (แบบ 6x2)

ผู้กำกับตัวชี้วัด : นายประเสริฐ สรรเพชญ์ดาญาณ เบอร์ติดต่อ 0 - 4451 - 1488

ผู้จัดเก็บข้อมูล : นายวิเศษ เสาวรัง เบอร์ติดต่อ 0 - 4451 - 1488

**ตัวชี้วัดที่ 2 :** ร้อยละของเกษตรกรที่ได้รับการเรียนรู้การเลี้ยงสัตว์ตามแนวเศรษฐกิจพอเพียง

**หน่วยวัด :** ร้อยละ

**น้ำหนัก :** ร้อยละ 6

**คำอธิบาย :** พิจารณาจากความสำเร็จของจำนวนเกษตรกรที่เข้ารับการเรียนรู้ ดังนี้

1. หน่วยงานคัดเลือกเจ้าของฟาร์มปศุสัตว์เครือข่ายการเลี้ยงสัตว์ตามแนวเศรษฐกิจพอเพียง จำนวน 8 ฟาร์ม
2. หน่วยงานคัดเลือกเกษตรกรเข้าร่วมโครงการ จำนวน 240 ราย
3. หน่วยงานร่วมกับเจ้าของฟาร์มปศุสัตว์เครือข่าย จัดทำกระบวนการเรียนรู้เพื่อให้เกษตรกรเครือข่ายมีความรู้ ทักษะ ความเข้าใจในการเลี้ยงสัตว์ ตามแนวเศรษฐกิจพอเพียง เพิ่มขึ้น รวมทั้งนำไปปรับใช้เป็นประโยชน์ในฟาร์มของตนเอง

**สูตรการคำนวณ :**

$\frac{\text{จำนวนเกษตรกรที่เข้ารับการฝึกอบรมและผ่านเกณฑ์} \times 100}{\text{จำนวนเกษตรกรตามเป้าหมาย (240 ราย)}}$
---

**เกณฑ์การให้คะแนน :**

ช่วงการปรับเกณฑ์การให้คะแนน +/-10..หน่วย ต่อ 1 คะแนน โดยกำหนดเกณฑ์การให้คะแนน ดังนี้

ระดับคะแนน	ระดับเกณฑ์การให้คะแนน
1	ร้อยละ 55 ของจำนวนเกษตรกรที่เข้ารับการเรียนรู้
2	ร้อยละ 65 ของจำนวนเกษตรกรที่เข้ารับการเรียนรู้
3	ร้อยละ 75 ของจำนวนเกษตรกรที่เข้ารับการเรียนรู้
4	ร้อยละ 85 ของจำนวนเกษตรกรที่เข้ารับการเรียนรู้
5	ร้อยละ 95 ของจำนวนเกษตรกรที่เข้ารับการเรียนรู้

**เงื่อนไข :**

เกษตรกรเข้ารับการเรียนรู้จากเจ้าหน้าที่ของสำนักงานปศุสัตว์จังหวัดสุรินทร์และปราชญ์ชาวบ้าน

**รายละเอียดข้อมูลพื้นฐาน :**

ข้อมูลพื้นฐานประกอบตัวชี้วัด	หน่วยวัด	ผลการดำเนินงานในอดีต ปีงบประมาณ		
		2549	2550	2551
- จำนวนเกษตรกรที่เข้ารับการเรียนรู้	ราย	0	240	240
- จำนวนเกษตรกรที่เข้ารับการฝึกอบรมและผ่านเกณฑ์	ราย	0	240	240
- ร้อยละของเกษตรกรที่เข้ารับการเรียนรู้และได้รับความรู้จากการเรียนรู้การเลี้ยงสัตว์ตามแนวเศรษฐกิจพอเพียง	ร้อยละ	0	100	100

แหล่งข้อมูล / วิธีการจัดเก็บข้อมูล :

1.	การคัดเลือกฟาร์มเกษตรกรเพื่อพัฒนาเป็นศูนย์เรียนรู้
2.	การพัฒนาฟาร์มเกษตรกรเพื่อพัฒนาเป็นศูนย์เรียนรู้ด้านอาชีพปศุสัตว์ภายใต้ระบบเศรษฐกิจพอเพียง
3.	แผน / ผลการฝึกอบรม/ จัดกระบวนการเรียนรู้แก่เกษตรกรเครือข่ายเพื่อขยายแนวคิดการทำอาชีพการเลี้ยงสัตว์ในระบบเศรษฐกิจพอเพียง จำนวน 8 ฟาร์มๆ ละ 30 ราย รวมเป็น 240 ราย
4.	เกณฑ์วัดผล,แบบประเมิน และสรุปผลการประเมิน

ผู้กำกับตัวชี้วัด : นายประเสริฐ สรรพพชดาญาณ

เบอร์ติดต่อ : 0-4451-1488

ผู้จัดเก็บข้อมูล : นายจำลอง ผูกดวง

เบอร์ติดต่อ : 0-4451-1488

**ตัวชี้วัดที่ 3 :** ร้อยละของเกษตรกรที่ได้รับความรู้จากการถ่ายทอดเทคโนโลยีการเกษตรประจำตำบล ด้านปศุสัตว์

**หน่วยวัด :** ร้อยละ

**น้ำหนัก :** ร้อยละ 6

**คำอธิบาย :** พิจารณาจากความสำเร็จของจำนวนเกษตรกรที่เข้ารับการฝึกอบรมดังนี้

1. หน่วยงานคัดเลือกศูนย์บริการและถ่ายทอดเทคโนโลยีการเกษตรประจำตำบลและฟาร์มปศุสัตว์  
ต้นแบบ จำนวน 9 ตำบล
2. หน่วยงานคัดเลือกเกษตรกรเข้าร่วมโครงการจำนวน 720 ราย
3. หน่วยงานร่วมกับเจ้าของฟาร์มปศุสัตว์ต้นแบบ ฝึกอบรม/จัดทำกระบวนการเรียนรู้เพื่อให้  
เกษตรกรมีความรู้ ความเข้าใจในการเลี้ยงสัตว์ มีความมั่นใจในการประกอบอาชีพ แก้ไขปัญหาการ  
ลดลงของประชากรภาคการเกษตรของประเทศ

**สูตรการคำนวณ :**

$\frac{\text{จำนวนเกษตรกรที่เข้ารับการฝึกอบรมและผ่านเกณฑ์} \times 100}{\text{จำนวนเกษตรกรตามเป้าหมาย (720 ราย)}}$
---

**เกณฑ์การให้คะแนน :**

ช่วงการปรับเกณฑ์การให้คะแนน +/-...10...หน่วย ต่อ 1 คะแนน โดยกำหนดเกณฑ์การให้คะแนน ดังนี้

ระดับคะแนน	ระดับเกณฑ์การให้คะแนน
1	ร้อยละ 55 ของจำนวนเกษตรกรที่เข้ารับการฝึกอบรม
2	ร้อยละ 65 ของจำนวนเกษตรกรที่เข้ารับการฝึกอบรม
3	ร้อยละ 75 ของจำนวนเกษตรกรที่เข้ารับการฝึกอบรม
4	ร้อยละ 85 ของจำนวนเกษตรกรที่เข้ารับการฝึกอบรม
5	ร้อยละ 95 ของจำนวนเกษตรกรที่เข้ารับการฝึกอบรม

**เงื่อนไข :** เกษตรกรเข้ารับการฝึกอบรมจากเจ้าหน้าที่ของสำนักงานปศุสัตว์จังหวัดสุรินทร์

รายละเอียดข้อมูลพื้นฐาน :

ข้อมูลพื้นฐานประกอบตัวชี้วัด	หน่วยวัด	ผลการดำเนินงานในอดีต ปีงบประมาณ		
		2549	2550	2551
- จำนวนเกษตรกรที่เข้ารับการฝึกอบรม	ราย	800	250	400
- จำนวนเกษตรกรที่เข้ารับการฝึกอบรมและผ่านเกณฑ์	ราย	800	250	400
- ร้อยละของเกษตรกรที่เข้ารับความรู้จากการถ่ายทอดเทคโนโลยีการเกษตรประจำตำบล ด้านปศุสัตว์	ร้อยละ	100	100	100

หมายเหตุ : \* (ถ้ามี)

แหล่งข้อมูล / วิธีการจัดเก็บข้อมูล :

1.	คัดเลือกศูนย์ถ่ายทอดเทคโนโลยีการเกษตรประจำตำบลตามเป้าหมายและคุณสมบัติที่กำหนด
2.	จัดตั้งและพัฒนาศูนย์เรียนรู้และฟาร์มต้นแบบประจำตำบล
3.	จัดกิจกรรมเรียนรู้ / การฝึกอบรมเกษตรกรเพื่อพัฒนาความพร้อมของกลุ่มอาชีพปศุสัตว์ภายใต้ศูนย์ถ่ายทอดเทคโนโลยีการเกษตรประจำตำบล จำนวน 9 ตำบล ๆ ละ 80 ราย รวมทั้งสิ้น 720 ราย
4.	เกณฑ์การวัดผล, แบบประเมิน และสรุปผลการประเมิน)

ผู้กำกับตัวชี้วัด : นายประเสริฐ สรรเพชดาญาณ

เบอร์ติดต่อ : 0 - 44 51 - 1488

ผู้จัดเก็บข้อมูล : นายจำลอง ผูกดวง

เบอร์ติดต่อ : 0 - 4451 - 1488

**ตัวชี้วัดที่ 4 :** ร้อยละของเกษตรกรที่ได้รับความรู้จากการฝึกอบรมอาสาปศุสัตว์

**หน่วยวัด :** ร้อยละ

**น้ำหนัก :** ร้อยละ 6

**คำอธิบาย :** พิจารณาจากความสำเร็จของจำนวนเกษตรกรที่เข้ารับการฝึกอบรมอาสาปศุสัตว์ ตามเป้าหมายที่กำหนด จำนวน 17 อำเภอ ตามระเบียบ กระทรวงเกษตรและสหกรณ์ว่าด้วย การบริหารงานอาสาสมัครเกษตร และอาสาสมัครยุวเกษตร พ.ศ. 2548 ให้ส่วนราชการและรัฐวิสาหกิจในสังกัด กระทรวงเกษตรและสหกรณ์คัดเลือกตัวแทนเกษตรกร เพื่อช่วยเหลือหน่วยงานกรมปศุสัตว์ จึงอบรมอาสาสมัครเกษตร ด้านปศุสัตว์เป็น “อาสาปศุสัตว์”

- เพื่อเป็นแกนนำของเกษตรกรด้านการปศุสัตว์เป็นตัวอย่างด้านการเลี้ยงสัตว์ สามารถนำความรู้ไปปรับใช้ในอาชีพได้เหมาะสม
- เป็นเครือข่ายด้านปศุสัตว์ สามารถช่วยเหลือการปฏิบัติงานตามแผนงาน โครงการของกรมปศุสัตว์ได้ เช่น โครงการป้องกันกำจัดโรคระบาด การฉีดวัคซีนป้องกันโรค การเฝ้าระวังโรค ฯลฯ

**สูตรการคำนวณ :**

$\frac{\text{จำนวนเกษตรกรที่เข้ารับการฝึกอบรมและผ่านเกณฑ์ X 100}}{\text{จำนวนเกษตรกรตามเป้าหมาย (100 ราย)}}$
--

**เกณฑ์การให้คะแนน :**

ช่วงการปรับเกณฑ์การให้คะแนน +/-10..หน่วย ต่อ 1 คะแนน โดยกำหนดเกณฑ์การให้คะแนน ดังนี้

ระดับคะแนน	ระดับเกณฑ์การให้คะแนน
1	ร้อยละ 55 ของจำนวนเกษตรกรที่เข้ารับการฝึกอบรม
2	ร้อยละ 65 ของจำนวนเกษตรกรที่เข้ารับการฝึกอบรม
3	ร้อยละ 75 ของจำนวนเกษตรกรที่เข้ารับการฝึกอบรม
4	ร้อยละ 85 ของจำนวนเกษตรกรที่เข้ารับการฝึกอบรม
5	ร้อยละ 95 ของจำนวนเกษตรกรที่เข้ารับการฝึกอบรม

**เงื่อนไข :** เกษตรกรเข้ารับการฝึกอบรมจากเจ้าหน้าที่ของสำนักงานปศุสัตว์จังหวัดสุรินทร์/อำเภอ

รายละเอียดข้อมูลพื้นฐาน :

ข้อมูลพื้นฐานประกอบตัวชี้วัด	หน่วยวัด	ผลการดำเนินงานในอดีต ปีงบประมาณ		
		2549	2550	2551
- จำนวนเกษตรกรที่เข้ารับการฝึกอบรม	ราย	100	100	100
- จำนวนเกษตรกรที่เข้ารับการฝึกอบรมและผ่านเกณฑ์	ราย	100	100	100
- ร้อยละของเกษตรกรที่ได้รับความรู้จากการฝึกอบรมพื้นฐานอาสาปศุสัตว์	ร้อยละ	100	100	100

หมายเหตุ : \* (ถ้ามี)

แหล่งข้อมูล / วิธีการจัดเก็บข้อมูล :

1.	วางแผน / จัดฝึกอบรม หลักสูตรอาสาปศุสัตว์
2.	คัดเลือกเกษตรกรตามคุณสมบัติ
3.	เกณฑ์การวัดผล แบบประเมิน และ สรุปผลการฝึกอบรม
5	ส่งรายชื่อผู้ที่ผ่านการฝึกอบรมจัดลง website
6	จัดทำบัตรประจำตัวอาสาปศุสัตว์

ผู้กำกับตัวชี้วัด : นายประเสริฐ สรรพพชดาญาณ

เบอร์ติดต่อ : 0 - 4451 - 1488

ผู้จัดเก็บข้อมูล : นายจำลอง ผูกดวง

เบอร์ติดต่อ : 0 - 44 51 - 1488

**ตัวชี้วัดที่ 5 :** ร้อยละของจำนวนฟาร์มสุกรที่ได้รับการรับรองเป็นฟาร์มสุกรปลอดสารเร่งเนื้อแดง

**หน่วยวัด :** จำนวน

**น้ำหนัก :** ร้อยละ 5

**คำอธิบาย :** เก็บตัวอย่างปัสสาวะสุกรจากฟาร์มสุกรในพื้นที่จังหวัดสุรินทร์ โดยการเก็บตัวอย่างในสุกรขุน เก็บตัวอย่างแช่แข็งส่งตรวจที่ศูนย์วิจัยและพัฒนาการสัตวแพทย์ภาคตะวันออกเฉียงเหนือตอนล่าง เพื่อตรวจวิเคราะห์สารเร่งเนื้อแดง ตามโครงการความปลอดภัยด้านอาหาร (Food Safety) เพื่อยกระดับคุณภาพผลผลิตด้านปศุสัตว์ให้มีคุณภาพมาตรฐานและคุ้มครองผู้บริโภคสินค้าปศุสัตว์ และดำเนินการตาม พ.ร.บ.ควบคุมการฆ่าสัตว์และจำหน่ายเนื้อสัตว์ พ.ศ. 2535 พ.ร.บ.ควบคุมคุณภาพอาหารสัตว์ พ.ศ. 2525 และร่วมภารกิจภายใต้ พ.ร.บ.ยา พ.ศ.2510 และ พ.ร.บ. อาหาร พ.ศ. 2522

- กรณีฟาร์มสุกรปลอดสารเร่งเนื้อแดง (ต่ออายุ) ตัวอย่างปัสสาวะสุกรให้ผลลบ 1 ครั้ง
- กรณีฟาร์มสุกรปลอดสารเร่งเนื้อแดง (รายใหม่) ตัวอย่างปัสสาวะสุกรให้ผลลบติดต่อกัน 3 ครั้ง

**สูตรการคำนวณ :**

$$\frac{\text{จำนวนฟาร์มสุกรที่ได้รับการรับรองเป็นฟาร์มสุกรปลอดสารเร่งเนื้อแดง}}{\text{จำนวนฟาร์มสุกรเป้าหมายปีงบประมาณ 2552 (58ฟาร์ม)}} \times 100$$

**เกณฑ์การให้คะแนน :**

ช่วงการปรับเกณฑ์การให้คะแนน +/-5..หน่วย ต่อ 1 คะแนน โดยกำหนดเกณฑ์การให้คะแนน ดังนี้

ระดับคะแนน	ระดับเกณฑ์การให้คะแนน
1	ร้อยละ45 ของฟาร์มสุกรเป้าหมายที่ได้รับการรับรองเป็นฟาร์มสุกรปลอดสารเร่งเนื้อแดง
2	ร้อยละ50 ของฟาร์มสุกรเป้าหมายที่ได้รับการรับรองเป็นฟาร์มสุกรปลอดสารเร่งเนื้อแดง
3	ร้อยละ55 ของฟาร์มสุกรเป้าหมายที่ได้รับการรับรองเป็นฟาร์มสุกรปลอดสารเร่งเนื้อแดง
4	ร้อยละ60 ของฟาร์มสุกรเป้าหมายที่ได้รับการรับรองเป็นฟาร์มสุกรปลอดสารเร่งเนื้อแดง
5	ร้อยละ65 ของฟาร์มสุกรเป้าหมายที่ได้รับการรับรองเป็นฟาร์มสุกรปลอดสารเร่งเนื้อแดง

**เงื่อนไข :** (ถ้ามี)

**รายละเอียดข้อมูลพื้นฐาน :**

ข้อมูลพื้นฐานประกอบตัวชี้วัด	หน่วยวัด	ผลการดำเนินงานในอดีต ปีงบประมาณ พ.ศ.		
		2549	2550	2551
จำนวนฟาร์มสุกรเป้าหมายที่ได้รับการขึ้นทะเบียน	ฟาร์ม	-	70	63
จำนวนฟาร์มที่ได้รับการรับรองเป็นฟาร์มสุกรปลอดสารเร่งเนื้อแดง	ฟาร์ม	-	37	41
ร้อยละของจำนวนฟาร์มที่ได้รับการรับรองเป็นฟาร์มสุกรปลอดสารเร่งเนื้อแดง	ร้อยละ	-	52.86	65.07

หมายเหตุ : ปีงบประมาณ 2552 จังหวัดสุรินทร์มีฟาร์มสุกรที่มีจำนวนสุกรขุน 50 ตัวขึ้นไป และฟาร์มที่มีพ่อ-แม่พันธุ์ 10 ตัวขึ้นไป ประมาณจำนวน 58 ฟาร์ม จำนวนฟาร์มลดลงจากปีงบประมาณ 2551 เนื่องจากมีผู้ประกอบการยกเลิกกิจการจำนวน 7 ฟาร์ม และมีฟาร์มใหม่จำนวน 3 ฟาร์ม ส่วนปีงบประมาณ 2549 ที่ไม่มีผลการดำเนินงานรับรองเป็นฟาร์มปลอดสาร เนื่องจากชุดตรวจภาคสนาม (Kit) ในการตรวจสอบของศูนย์วิจัยและพัฒนาการสัตวแพทย์ภาคตะวันออกเฉียงเหนือ (ตอนล่าง) ไม่เพียงพอ ขาดงบประมาณ จึงทำให้โครงการชะงัก เนื่องจากต้องมีการตรวจตัวอย่างปัสสาวะสุกร จำนวน 3 ครั้ง และทั้ง 3 ให้ผลลบติดต่อกัน จึงจะได้การรับรองเป็นฟาร์มปลอดสาร จึงไม่มีฟาร์มที่เข้าเงื่อนไขหลักเกณฑ์ที่กรมกำหนด ฟาร์มส่วนใหญ่จะได้ตรวจแค่ 1 หรือ 2 ครั้ง ในปีงบประมาณ 2549 จึงไม่มีผลการปฏิบัติงาน ฯลฯ

แหล่งข้อมูล / วิธีการจัดเก็บข้อมูล :

1.	บัญชีรายชื่อ และขนาดฟาร์มเป้าหมาย
2.	แผน / ผลการปฏิบัติงาน
3.	ข้อมูลการส่งตัวอย่างปัสสาวะสุกร กลุ่มพัฒนาคุณภาพสินค้าปศุสัตว์
4.	ใบรับรองฟาร์มปลอดสารเร่งเนื้อแดง

ผู้กำกับตัวชี้วัด : นายประเสริฐ สรรเพชดาญาณ เบอร์ติดต่อ : 044 – 511488

ผู้จัดเก็บข้อมูล : นายประยูร พรหมไธสง เบอร์ติดต่อ : 044 – 513541

นางสาววชิราภรณ์ กายแก้ว เบอร์ติดต่อ : 044 – 513541

ตัวชี้วัดที่ 6 : ร้อยละของการเข้าตรวจสอบสถานที่ขายอาหารสัตว์

หน่วยวัด : ร้อยละ

น้ำหนัก : ร้อยละ 5

คำอธิบาย : การเข้าตรวจสอบสถานที่ขายอาหารสัตว์ในพื้นที่จังหวัดสุรินทร์ โดยการเข้าตรวจสอบปีละ 2 ครั้ง ต่อร้าน เพื่อตรวจสอบ ควบคุม สถานที่ขายอาหารสัตว์ให้ปฏิบัติตาม พ.ร.บ. ควบคุมคุณภาพอาหารสัตว์ พ.ศ. 2525

สูตรการคำนวณ :

$\frac{\text{จำนวนครั้งที่เข้าตรวจสอบสถานที่ขายอาหารสัตว์}}{\text{(จำนวนสถานที่ขายอาหารสัตว์ในพื้นที่จังหวัดสุรินทร์ x 2)}} \times 100$
---

เกณฑ์การให้คะแนน :

ช่วงการปรับเกณฑ์การให้คะแนน +/-10..หน่วย ต่อ 1 คะแนน โดยกำหนดเกณฑ์การให้คะแนน ดังนี้

ระดับคะแนน	ระดับเกณฑ์การให้คะแนน
1	ร้อยละ 50 ของการเข้าตรวจสอบสถานที่ขายอาหารสัตว์
2	ร้อยละ 60 ของการเข้าตรวจสอบสถานที่ขายอาหารสัตว์
3	ร้อยละ 70 ของการเข้าตรวจสอบสถานที่ขายอาหารสัตว์
4	ร้อยละ 80 ของการเข้าตรวจสอบสถานที่ขายอาหารสัตว์
5	ร้อยละ 90 ของการเข้าตรวจสอบสถานที่ขายอาหารสัตว์

เงื่อนไข : (ถ้ามี)

รายละเอียดข้อมูลพื้นฐาน :

ข้อมูลพื้นฐานประกอบตัวชี้วัด	หน่วยวัด	ผลการดำเนินงานในอดีต ปีงบประมาณ พ.ศ.		
		2549	2550	2551
จำนวนสถานที่ขายอาหารสัตว์	ร้าน	101	104	110
จำนวนครั้งที่เข้าตรวจสอบสถานที่ขายอาหารสัตว์	ครั้ง	184	199	214
ร้อยละของการเข้าตรวจสอบ	ร้อยละ	91.09	95.67	97.27

หมายเหตุ : \* (ถ้ามี)

แหล่งข้อมูล / วิธีการจัดเก็บข้อมูล :

1.	รายชื่อสถานที่ขายอาหารสัตว์ ในจังหวัดสุรินทร์
2.	แผนการตรวจสอบสถานที่ขายอาหารสัตว์ / สรุปผลการตรวจสอบฯ
3.	แบบบันทึกการตรวจสอบของพนักงานเจ้าหน้าที่ (แบบ 1)

ผู้กำกับตัวชี้วัด : นายประเสริฐ สรรเพชญ์ดาญาณ เบอร์ติดต่อ : 044 - 511488

ผู้จัดเก็บข้อมูล : นายประยูร พรหมไธสง เบอร์ติดต่อ : 044 - 513541

นางสาววชิราภรณ์ กายแก้ว เบอร์ติดต่อ : 044 - 513541

**ตัวชี้วัดที่ 7 :** ร้อยละของการเข้าตรวจสอบข้อมูลและสุขภาพไก่เนื้อที่ฟาร์มมาตรฐานในพื้นที่เพื่อการส่งออก ก่อนอนุญาตให้ส่งเข้าโรงฆ่าได้

**หน่วยวัด :** ร้อยละ

**น้ำหนัก :** ร้อยละ 5

**คำอธิบาย :** การเข้าตรวจสอบข้อมูลและสุขภาพไก่เนื้อของสัตว์แพทย์ในพื้นที่ตามแบบ สพส.001 (LSC.001) รายงานการตรวจไก่เนื้อที่ฟาร์ม (Poultry Inspection Report at Farm) เป็นการตรวจเอกสาร พื้นฐานที่ฟาร์มไก่เนื้อเพื่อการส่งออก เช่น ใบรับรองมาตรฐานฟาร์ม วันออกใบรับรองฟาร์ม วันหมดอายุ เลขทะเบียนฟาร์ม ชื่อ ที่อยู่ฟาร์ม วันที่นำไก่เนื้อเข้าเลี้ยง จำนวนไก่ที่เลี้ยง ตั้งแต่วันที่นำไก่เข้าเลี้ยงจนถึงวันตรวจมีไก่ตายกี่ตัว น้ำหนักเฉลี่ยต้น-กลาง และท้ายแล้ว ปริมาณอาหารที่ใช้ ประวัติการให้วัคซีน ประวัติการใช้ยารักษา ประวัติการเจ็บป่วยก่อนการตรวจ สุขภาพไก่วันที่ตรวจ ปัญหาแมลงมดปลวกและวิธีการแก้ปัญหา และความเห็นของสัตว์แพทย์ที่เข้าตรวจสอบในการอนุญาตให้นำสัตว์เข้าโรงฆ่าสัตว์ได้หรือไม่ ซึ่งเป็นการตรวจสอบ กำกับ ดูแลคุณภาพของวัตถุดิบ (ไก่เนื้อมีชีวิต) ณ แหล่งผลิตที่ฟาร์มมาตรฐานไก่เนื้อเพื่อการส่งออก เบื้องต้น 1 ถึง 2 วันก่อนจับไก่ เพื่อให้มั่นใจว่าเป็นไก่เนื้อที่มีสุขภาพดี ไม่มีโรค ไม่มีสารตกค้าง ไม่ใช่กลุ่มต้องห้าม ก่อนอนุญาตเข้าโรงฆ่าเพื่อการส่งออก โดยจะเข้าตรวจสอบทุกรอบการผลิตของฟาร์ม ซึ่งโดยเฉลี่ยแต่ละฟาร์มจะผลิตไก่เนื้อได้ 4 รุ่นการผลิต/ปี

**สูตรการคำนวณ :**

<p>จำนวนครั้งที่เข้าตรวจสอบข้อมูลและสุขภาพไก่เนื้อที่ฟาร์มมาตรฐานในพื้นที่เพื่อการส่งออก x 100 (จำนวนฟาร์มมาตรฐานไก่เนื้อเพื่อการส่งออกในพื้นที่จังหวัดสุรินทร์ x 4)</p>
--

**เกณฑ์การให้คะแนน :**

ช่วงการปรับเกณฑ์การให้คะแนน +/-..10..หน่วย ต่อ 1 คะแนน โดยกำหนดเกณฑ์การให้คะแนน ดังนี้

ระดับคะแนน	ระดับเกณฑ์การให้คะแนน
1	ร้อยละ 50 ของการเข้าตรวจสอบข้อมูลและสุขภาพไก่เนื้อของสัตว์แพทย์ที่ฟาร์มมาตรฐานเพื่อการส่งออก
2	ร้อยละ 60 ของการเข้าตรวจสอบข้อมูลและสุขภาพไก่เนื้อของสัตว์แพทย์ที่ฟาร์มมาตรฐานเพื่อการส่งออก
3	ร้อยละ 70 ของการเข้าตรวจสอบข้อมูลและสุขภาพไก่เนื้อของสัตว์แพทย์ที่ฟาร์มมาตรฐานเพื่อการส่งออก
4	ร้อยละ 80 ของการเข้าตรวจสอบข้อมูลและสุขภาพไก่เนื้อของสัตว์แพทย์ที่ฟาร์มมาตรฐานเพื่อการส่งออก

ระดับคะแนน	ระดับเกณฑ์การให้คะแนน
5	ร้อยละ 90 ของการเข้าตรวจสอบข้อมูลและสุขภาพไก่เนื้อของสัตว์แพทย์ที่ฟาร์มมาตรฐานเพื่อการส่งออก

เงื่อนไข : พื้นที่ของจังหวัดสุรินทร์จะต้องเป็นพื้นที่ที่อยู่ในสภาวะปกติไม่มีการระบาดของเชื้อโรคไข้หวัดนก

รายละเอียดข้อมูลพื้นฐาน :

ข้อมูลพื้นฐานประกอบตัวชี้วัด	หน่วยวัด	ผลการดำเนินงานในอดีต ปีงบประมาณ พ.ศ.		
		2549	2550	2551
จำนวนฟาร์มไก่เนื้อมาตรฐานเพื่อการส่งออก	ฟาร์ม	26	25	26
จำนวนครั้งที่เข้าตรวจสอบข้อมูลและสุขภาพฟาร์มไก่เนื้อมาตรฐานเพื่อการส่งออก	ครั้ง	104	87	126
ร้อยละของการเข้าตรวจสอบ	ร้อยละ	100	87	121.15

หมายเหตุ : จำนวนครั้งในการเข้าตรวจสอบข้อมูลและสุขภาพไก่เนื้อของสัตว์แพทย์จะตรวจสอบประกอบการผลิต ซึ่งบางฟาร์มบางปีรอบการผลิตอาจจะมากกว่า 4 รอบการผลิตก็ได้ แต่ในสภาวะปกติแล้วเฉลี่ย 4 รอบ/ปี จึงทำให้จำนวนครั้งที่เข้าตรวจสอบ มีจำนวนมากกว่าเป้าหมาย ผลทำให้ร้อยละของการเข้าตรวจสอบบางปี เกิน 100

แหล่งข้อมูล / วิธีการจัดเก็บข้อมูล :

1.	รายชื่อฟาร์มมาตรฐานไก่เนื้อเพื่อการส่งออกในจังหวัดสุรินทร์
2.	แผน / ผลการตรวจสอบข้อมูลและสุขภาพไก่เนื้อที่ฟาร์มมาตรฐานในพื้นที่เพื่อการส่งออกก่อนอนุญาตให้ส่งเข้าโรงฆ่าได้โดยสัตวแพทย์ ของแต่ละฟาร์ม / สรุปผลฯ
3.	แบบรายงานการตรวจสอบข้อมูลและสุขภาพไก่เนื้อของสัตว์แพทย์ในพื้นที่ สพส.001 (LSC.001)

ผู้กำกับตัวชี้วัด : นายประเสริฐ สรรเพชดาญาณ เบอร์ติดต่อ : 044 - 511488

ผู้จัดเก็บข้อมูล : นายประยูร พรหมไธสง เบอร์ติดต่อ : 044 - 513541

นางสาวชिरาภรณ์ ก่ายแก้ว เบอร์ติดต่อ : 044 - 513541

**ตัวชี้วัดที่ 8 :** ร้อยละของปศุสัตว์ที่ได้รับการเสริมสร้างภูมิคุ้มกันโรคสัตว์ ใน(โค – กระบือ)

**หน่วยวัด :** ร้อยละ

**น้ำหนัก :** ร้อยละ 7

**คำอธิบาย :** หมายถึง การฉีดวัคซีนป้องกันโรคระบาดสัตว์ที่สำคัญ คือโรคปากและเท้าเปื่อยให้แก่โค กระบือของเกษตรกรเพื่อให้สัตว์มีภูมิคุ้มกันโรค ลดความสูญเสียและค่าใช้จ่ายในการรักษาพยาบาลสัตว์ป่วย สามารถเพิ่มรายได้ให้เกษตรกรผู้เลี้ยงสัตว์ เกษตรกรมีความมั่นคงในการประกอบอาชีพและมีคุณภาพชีวิตดีขึ้น

- อัตรากำลังเจ้าหน้าที่ในการปฏิบัติงาน ได้แก่ เจ้าหน้าที่ของสำนักงานปศุสัตว์อำเภอ และอาสาปศุสัตว์ คือ อาสาสมัครเกษตรด้านปศุสัตว์ ทำหน้าที่ช่วยเหลือการปฏิบัติงานของ เจ้าหน้าที่ เช่น การเฝ้าระวังโรค การสำรวจจำนวนสัตว์ และการฉีดวัคซีนป้องกันโรคระบาดสัตว์ตามที่ได้รับมอบหมาย
- จำนวนโค – กระบือ เป้าหมาย หมายถึง จำนวนโค – กระบือ ตามจำนวนวัคซีนที่ได้รับจัดสรร (แผนการฉีดวัคซีนปีละ 2 ครั้ง)
- ตัวแปรที่สำคัญในการฉีดวัคซีน คือ จำนวนวัคซีน(โดส) ที่ได้รับจัดสรรจากกรมปศุสัตว์ จำนวนงบประมาณ และสถานการณ์ทั่วไปด้านปศุสัตว์

**สูตรการคำนวณ :**

$$\frac{\text{จำนวนโค – กระบือ ที่ได้รับการฉีดวัคซีน} \times 100}{\text{จำนวนโค – กระบือ เป้าหมาย}}$$

โดยปี 2551 มีจำนวนโค – กระบือ จำนวน 545,511 ตัว เป้าหมายฉีดวัคซีน 342,400 โดส

**เกณฑ์การให้คะแนน :**

ช่วงการปรับเกณฑ์การให้คะแนน +/-...5...หน่วย ต่อ 1 คะแนน โดยกำหนดเกณฑ์การให้คะแนน ดังนี้

ระดับคะแนน	ระดับเกณฑ์การให้คะแนน
1	จำนวนสัตว์ที่ได้รับการฉีดวัคซีน ร้อยละ 60 ของเป้าหมาย
2	จำนวนสัตว์ที่ได้รับการฉีดวัคซีน ร้อยละ 65 ของเป้าหมาย
3	จำนวนสัตว์ที่ได้รับการฉีดวัคซีน ร้อยละ 70 ของเป้าหมาย
4	จำนวนสัตว์ที่ได้รับการฉีดวัคซีน ร้อยละ 75 ของเป้าหมาย
5	จำนวนสัตว์ที่ได้รับการฉีดวัคซีน ร้อยละ 80 ของเป้าหมาย

**เงื่อนไข :**

รายละเอียดข้อมูลพื้นฐาน :

ข้อมูลพื้นฐานประกอบตัวชี้วัด	หน่วยวัด	ผลการดำเนินงานในอดีต ปีงบประมาณ พ.ศ.		
		2549	2550	2551
1.เป้าหมายฉีดวัคซีน	โด๊ส	597,340	447,510	342,400
2. จำนวนโค – กระบือ ที่ได้รับการฉีดวัคซีน(เฉลี่ย)	ตัว	494,596	436,426	334,695
3. ร้อยละโค – กระบือ ที่ได้รับการฉีดวัคซีน(เฉลี่ย)	ร้อยละ	82.80	97.52	97.75

หมายเหตุ : จำนวนวัคซีน 1 โด๊ส สำหรับฉีดวัคซีนให้สัตว์ได้ 1 ตัว

แหล่งข้อมูล / วิธีการจัดเก็บข้อมูล :

1.	แบบสรุปการสำรวจประชากรสัตว์ จำนวนวัคซีนที่ได้รับจัดสรร
2.	แบบสรุปแผนและผล การฉีดวัคซีนป้องกันโรค
3.	แบบรายงานการฉีดวัคซีนป้องกันโรคระบาดสัตว์ (กรร 4)

ผู้กำกับตัวชี้วัด : นายประเสริฐ สรรเพชดาญาณ เบอร์ติดต่อ : 044 - 511488

ผู้จัดเก็บข้อมูล : นายเทอดศักดิ์ ดีเสมอ เบอร์ติดต่อ : 044 - 713145

นายจรูญวิทย์ นะพรมรัมย์ เบอร์ติดต่อ : 044 - 713145

**ตัวชี้วัดที่ 9 :** ร้อยละของจำนวนลูกโค - กระบือ ที่ได้รับการผสมเทียม

**หน่วยวัด :** ร้อยละ

**น้ำหนัก :** ร้อยละ 5

**คำอธิบาย :** พิจารณาจากความสำเร็จของจำนวน โค - กระบือ ของเกษตรกรที่ได้รับการบริการการผสมเทียมตาม เป้าหมายที่กรมปศุสัตว์กำหนดให้จังหวัดสุรินทร์ ในปีงบประมาณ 2552 จำนวน 8,650 ตัว เพื่อการปรับปรุงพันธุ์ ให้ได้ลูกสัตว์พันธุ์ดี มีมูลค่าเพิ่มขึ้นและป้องกันการติดโรคเนื่องจากการ สืบพันธุ์ เช่น โรคแท้งติดต่อในโค - กระบือ สำนักงานปศุสัตว์จังหวัดสุรินทร์ มีหน่วยผสมเทียม ทั้งสิ้น 17 หน่วย ในการกำกับดูแลของสำนักงานปศุสัตว์อำเภอท้องที่ทุกอำเภอรวม 17 แห่งๆ ละ 1 หน่วย เป็นเจ้าหน้าที่ผสมเทียม 20 คน (พนักงานราชการ)

**สูตรการคำนวณ:**

$$\frac{\text{จำนวนโค - กระบือ ที่ได้รับการผสมเทียม} \times 100}{\text{จำนวนโค - กระบือตามเป้าหมายที่กำหนด}}$$

**เกณฑ์การให้คะแนน :**

ช่วงการปรับเกณฑ์การให้คะแนน +/-...5...หน่วย ต่อ 1 คะแนน โดยกำหนดเกณฑ์การให้คะแนน ดังนี้

ระดับคะแนน	ระดับเกณฑ์การให้คะแนน
1	จำนวนโค - กระบือ ที่ได้รับการบริการผสมเทียม ร้อยละ 60 ของเป้าหมาย
2	จำนวนโค - กระบือ ที่ได้รับการบริการผสมเทียม ร้อยละ 65 ของเป้าหมาย
3	จำนวนโค - กระบือ ที่ได้รับการบริการผสมเทียม ร้อยละ 70 ของเป้าหมาย
4	จำนวนโค - กระบือ ที่ได้รับการบริการผสมเทียม ร้อยละ 75 ของเป้าหมาย
5	จำนวนโค - กระบือ ที่ได้รับการบริการผสมเทียม ร้อยละ 80 ของเป้าหมาย

**ข้อมูลพื้นฐาน :**

ข้อมูลพื้นฐานประกอบตัวชี้วัด	หน่วยวัด	ผลการดำเนินงานในอดีต ปีงบประมาณ พ.ศ.		
		2549	2550	2551
จำนวนโค - กระบือ ที่ได้รับการบริการผสมเทียม	ตัว	11,541	15,258	11,671
จำนวนโค - กระบือ ตามเป้าหมาย	ตัว	4,530	5,330	8,580
ร้อยละ โค - กระบือที่ได้รับการบริการผสมเทียม	ร้อยละ	254.76	286.27	136.03

**หมายเหตุ :** \* (ถ้ามี)

แหล่งข้อมูล / วิธีการจัดเก็บข้อมูล :

1.	บัตรประจำตัวสัตว์ (ผท. 1)
2.	บัตรบันทึกการผสมเทียม (ผท.2)
3.	สมุดทะเบียนฟาร์ม (ผท.3)
4.	สมุดรายงานการผสมเทียม (ผท.6)
5.	สมุดทะเบียนรับแจ้งความ (ผท.8)
6.	บัตรแสดงการผสมเทียม (ผท.9)
7.	สรุปแผน / ผลการปฏิบัติงานผสมเทียม

ผู้กำกับตัวชี้วัด : นายประเสริฐ สรรเพชดาญาณ

เบอร์ติดต่อ : 044 - 511488

ผู้จัดเก็บข้อมูล : นายเทอดศักดิ์ ดีเสมอ

เบอร์ติดต่อ : 044 - 713145

นายจรูญวิทย์ นะพรัมย์ย์

เบอร์ติดต่อ : 044 - 713145

## มติที่ 2 มติด้านคุณภาพการให้บริการ

ตัวชี้วัดที่ 10 ร้อยละของระดับความพึงพอใจของผู้รับบริการ

หน่วยวัด : ร้อยละ

น้ำหนัก: ร้อยละ 5

- คำอธิบาย: - พิจารณาผลสำรวจความพึงพอใจของผู้รับบริการ โดย
1. หน่วยงานจัดทำแบบสอบถามให้ผู้รับบริการเป็นผู้ประเมิน
  2. หน่วยงานจัดส่งแบบสอบถามให้ส่วนราชการที่มาติดต่อรับบริการเป็นผู้ประเมิน
- ประเด็นการสำรวจ ประกอบด้วยประเด็นสำคัญๆ ดังนี้
1. ความพึงพอใจด้านกระบวนการ ขั้นตอนการให้บริการ
  2. ความพึงพอใจด้านเจ้าหน้าที่ผู้ให้บริการ
  3. ความพึงพอใจด้านสิ่งอำนวยความสะดวก
  4. ความพึงพอใจต่อคุณภาพการให้บริการ
- ผู้รับบริการ หมายถึง ประชาชนผู้มารับบริการโดยตรง หรือเจ้าหน้าที่ของรัฐหรือหน่วยงานทั้งภาครัฐ และเอกชนที่มาใช้บริการจากหน่วยงาน

สูตรการคำนวณ :

$$\frac{\text{จำนวนแบบสอบถามที่มีความพึงพอใจ} \times 100}{\text{จำนวนแบบสอบถามทั้งหมด}}$$

เกณฑ์การให้คะแนน :

ช่วงการปรับเกณฑ์การให้คะแนน +/- ร้อยละ 5 ต่อ 1 คะแนน โดยกำหนดเกณฑ์การให้คะแนนดังนี้

ระดับคะแนน	ระดับเกณฑ์การให้คะแนน
1	ผู้รับบริการมีระดับความพึงพอใจเฉลี่ยร้อยละ 65
2	ผู้รับบริการมีระดับความพึงพอใจเฉลี่ยร้อยละ 70
3	ผู้รับบริการมีระดับความพึงพอใจเฉลี่ยร้อยละ 75
4	ผู้รับบริการมีระดับความพึงพอใจเฉลี่ยร้อยละ 80
5	ผู้รับบริการมีระดับความพึงพอใจเฉลี่ยร้อยละ 85

เงื่อนไข : ใช้แบบสอบถามกำหนดครอบคลุมประเด็นสำคัญทั้ง 4 ด้าน สถานที่สำรวจได้แก่ สำนักงานปศุสัตว์จังหวัดสุรินทร์และสำนักงานปศุสัตว์อำเภอ 17 แห่ง

ข้อมูลพื้นฐานประกอบตัวชี้วัด	หน่วยวัด	ผลการดำเนินงานในอดีต ปีงบประมาณ พ.ศ.			
		2548	2549	2550	2551
จำนวนแบบสอบถามทั้งหมด	ฉบับ	27	93	164	1,626
จำนวนแบบสำรวจที่มีความพึงพอใจ	ฉบับ	27	82	162	1,580
ร้อยละของระดับความพึงพอใจ	ร้อยละ	100	88.17	98.78	97.17

**หมายเหตุ:** ปี 2548 - 2549 ผู้รับความคิดเห็น 2 คู่ สำนักงานปลัดจังหวัดสุรินทร์

**แหล่งข้อมูล / วิธีการจัดเก็บข้อมูล :**

1.	แบบสอบถามผู้รับบริการเป็นผู้ประเมิน
2.	แบบสอบถามที่ส่งให้ส่วนราชการที่มาติดต่อ/รับบริการเป็นผู้ประเมิน
3.	ผู้รับบริการกรอกแบบสอบถามใส่ผู้รับความคิดเห็นด้วยตนเอง
4.	จัดทำผู้รับความเห็น ณ สำนักงานปลัดจังหวัดสุรินทร์ 2 คู่ (จุดบริการ)
5.	จัดทำผู้รับความเห็น ณ สำนักงานปลัดจังหวัดอำเภอ 17 แห่ง 17 คู่
6.	รวบรวมแบบสอบถามสรุปเดือนละ 1 ครั้ง

**ผู้กำกับดูแลตัวชี้วัด :** นายประเสริฐ สรรพพชญาณ **เบอร์ติดต่อ :** 0 - 4451-1488

**ผู้จัดเก็บข้อมูล :** นายวิเศษ เสาววัจ **เบอร์ติดต่อ :** 0 - 4451-1488

ตัวชี้วัดที่ 11 กรณีเกิดการทุจริตของข้าราชการในหน่วยงานที่มีการตั้งกรรมการสอบสวนและมีมูล

หน่วยวัด : มี/ไม่มี

น้ำหนัก : ร้อยละ 2

คำอธิบาย : พิจารณาจากมีหรือไม่มี กรณีการทุจริตของข้าราชการในหน่วยงาน ที่มีการตั้งกรรมการสอบสวนและมีมูล ปีงบประมาณ 2551

สูตรการคำนวณ :

มี/ไม่มี

เกณฑ์การให้คะแนน :

ช่วงการปรับเกณฑ์การให้คะแนน +/- ร้อยละ 5 ต่อ 1 คะแนน โดยกำหนดเกณฑ์การให้คะแนนดังนี้

ตัวชี้วัดผลการปฏิบัติราชการ	น้ำหนัก (ร้อยละ)	ตัวชี้วัดผลการปฏิบัติราชการ				
		1	2	3	4	5
กรณีเกิดการทุจริต	5	มี	-	-	-	ไม่มี

เงื่อนไข :

รายละเอียดข้อมูลพื้นฐาน :

ข้อมูลพื้นฐานประกอบตัวชี้วัด	หน่วยวัด	ผลการดำเนินงานในอดีต ปีงบประมาณ พ.ศ.			
		2548	2549	2550	2551
กรณีเกิด การทุจริต	มี/ไม่มี	ไม่มี	ไม่มี	ไม่มี	ไม่มี

แหล่งข้อมูล / วิธีการจัดเก็บข้อมูล :

1	การกล่าวหาข้าราชการกรณีเกิดการทุจริต / ชื่อเรื่องเรียน
2	การคำสั่งแต่งตั้งคณะกรรมการสอบสวน ปีงบประมาณ 2552 (ถ้ามี)
3	การรายงานผลการสอบสวนข้อเท็จจริงการทุจริต มีมูล/ไม่มีมูล

ผู้กำกับดูแลตัวชี้วัด : นายประเสริฐ สรรพพชดาญาณ เบอร์ติดต่อ : 0 - 4451-1488

ผู้จัดเก็บข้อมูล : นายวิเศษ เสาวรัจ เบอร์ติดต่อ : 0 - 4451-1488

**ข้อตัวชี้วัดที่ 12 :** ระดับความสำเร็จของการจัดทำข้อมูลเรื่องกล่าวหา/ข้อร้องเรียนเกี่ยวกับการทุจริต

การปฏิบัติและ/หรือละเว้นการปฏิบัติหน้าที่โดยมิชอบของเจ้าหน้าที่ของรัฐและข้อมูลการจัดซื้อจัดจ้าง

**หน่วยวัด :** ระดับความสำเร็จ

**น้ำหนัก :** ร้อยละ 5

**คำอธิบาย :** พิจารณาจากความสำเร็จของการจัดทำข้อมูลเรื่องกล่าวหา / ข้อร้องเรียนเกี่ยวกับการทุจริต การปฏิบัติ และ/หรือ ละเว้นการปฏิบัติหน้าที่โดยมิชอบของเจ้าหน้าที่ของรัฐและข้อมูลการจัดซื้อจัดจ้างเพื่อใช้เป็นฐานข้อมูลการทุจริต

**สูตรการคำนวณ :**

-
---

**เกณฑ์การให้คะแนน :**

กำหนดเป็นระดับขั้นของความสำเร็จ (Milestone) แบ่งเกณฑ์การให้คะแนนเป็น 5 ระดับ ของขั้นตอนการดำเนินงานตามเป้าหมายของแต่ละระดับ ดังนี้

ระดับ คะแนน	เกณฑ์การให้คะแนน
1	- มีการมอบหมายเจ้าหน้าที่รับผิดชอบในการจัดเก็บและรายงานข้อมูลการจัดซื้อจัดจ้างเป็นการเฉพาะ
2	- จัดทำข้อมูลเรื่องกล่าวหา/ข้อร้องเรียนเกี่ยวกับการทุจริต การปฏิบัติและ/หรือการละเว้นการปฏิบัติหน้าที่โดยมิชอบของเจ้าหน้าที่ของรัฐ ตามรูปแบบ ราชการ และวิธีการที่สำนักงานคณะกรรมการป้องกันและปราบปรามการทุจริตแห่งชาติ (ป.ป.ช.) กำหนด (ตามแบบฟอร์ม ขท. 01) ได้อย่างสมบูรณ์ ครบถ้วน และมีการปรับปรุงสถานะของผลการดำเนินงานให้เป็นปัจจุบันอยู่เสมอ
3	- เก็บรวบรวมข้อมูลการจัดซื้อจัดจ้าง โดยใช้วิธีประกวดราคาหรือวิธีประมูลราคาด้วยระบบอิเล็กทรอนิกส์ของส่วนราชการ แล้วบันทึกข้อมูลตามรูปแบบ ที่สำนักงานคณะกรรมการป้องกันและปราบปรามการทุจริตแห่งชาติ (ป.ป.ช.) กำหนด ได้อย่างสมบูรณ์ ครบถ้วน (ตามแบบฟอร์ม ขท. 02)
4	- รายงานข้อมูลตามขั้นตอนที่ 2 และขั้นตอนที่ 3 ไปยังจังหวัดเกินระยะเวลาที่กำหนด
5	- มีการรายงานข้อมูลตามขั้นตอนที่ 2 และขั้นตอนที่ 3 ไปยังจังหวัดภายในระยะเวลาที่กำหนด

**เงื่อนไข :-**

ทั้งนี้ หากส่วนราชการไม่มีข้อมูลการจัดซื้อจัดจ้าง ต้องแจ้งยืนยันให้จังหวัดทราบตามกำหนดเวลาด้วย

รายละเอียดข้อมูลพื้นฐาน :

ข้อมูลพื้นฐานประกอบตัวชี้วัด	หน่วย	ผลการดำเนินการในอดีต			
		ปีงบประมาณ			
		2548	2549	2550	2551
1. จำนวนรายงานเรื่อง กล่าวหาข้อร้องเรียน ตามแบบ ขท.01	ฉบับ	-	-	69	182
2. จำนวนการจัดซื้อจัดจ้างโดย 2.1 ประกวดราคา	ครั้ง	-	-	0	0
2.2 วิธีประมูลโดยระบบอิเล็กทรอนิกส์	ครั้ง	-	-	0	0
3. จำนวนรายงานตามแบบ ขท.02	ฉบับ	-	-	3	3
4. จำนวนรายงานแบบ ขท.01, 02 ไปจังหวัดเกินระยะเวลา	ฉบับ	-	-	0	1
5. จำนวนรายงานแบบ ขท.01,02 ไปจังหวัดภายในระยะเวลาที่กำหนด	ฉบับ	-	-	3	2

หมายเหตุ 1. เริ่มจัดทำตัวชี้วัดนี้ ปีงบประมาณ 2550

2. แบบ ขท.01,02 ส่งจังหวัดภายในวันที่ 10 ของเดือนเมษายน, กรกฎาคม, ตุลาคม ของปี

แหล่งข้อมูล/วิธีจัดเก็บข้อมูล

1. คำสั่งมอบหมายเจ้าหน้าที่รับผิดชอบในการเก็บรายงานการจัดซื้อจัดจ้าง
2. สรุปข้อมูลเรื่องกล่าวหา ข้อร้องเรียนตามแบบ ขท.01
3. สรุปข้อมูลการจัดซื้อ จัดจ้าง โดยการประกวดราคา และวิธีประมูลด้วยระบบอิเล็กทรอนิกส์ของจังหวัด
4. สรุปรายงานแบบ ขท.01,02 ไปจังหวัดที่เกินระยะเวลา, ภายในระยะเวลาที่กำหนด

ผู้กำกับตัวชี้วัด : นายประเสริฐ สรรเพชญ์ดาญาณ

เบอร์ติดต่อ : 0-4451-1488

ผู้จัดเก็บข้อมูล : นายวิเศษ เสาวรัง

เบอร์ติดต่อ : 0-4451-1488

: นางสะอาด นวลบุญมา

เบอร์ติดต่อ : 0-4451-1488

**ข้อตัวชี้วัดที่ 13** : ระดับความสำเร็จในการเปิดเผยข้อมูลข่าวสารของราชการ

**หน่วยวัด** : ระดับความสำเร็จ

**น้ำหนัก** : ร้อยละ 5

**คำอธิบาย** : ความสำเร็จของการดำเนินการเกี่ยวกับการเปิดเผยข้อมูลข่าวสารของราชการ โดยให้เป็นไปตาม พ.ร.บ.ข้อมูลข่าวสารของราชการ พ.ศ. 2540 และมติคณะรัฐมนตรี เมื่อวันที่ 28 ธันวาคม พ.ศ.2547 เกี่ยวกับการเปิดเผยข้อมูลประกาศประกวดราคา ประกาศสอบราคา และการจัดซื้อจัดจ้างของหน่วยราชการและกำหนดมาตรการให้ทุกหน่วยงานของรัฐ ให้บริการข้อมูลข่าวสารต่างๆ แก่ประชาชน ด้วยความรวดเร็ว ซึ่งพิจารณาจากความก้าวหน้าของการดำเนินงานตามเป้าหมายที่กำหนดไว้ในแต่ละระดับ

**สูตรการคำนวณ** :

-
---

**เกณฑ์การให้คะแนน** :

แบ่งคะแนนเป็น 5 ระดับ โดยพิจารณาจากระดับขั้นของความสำเร็จ (Milestone) ตามเป้าหมายแต่ละระดับ ดังนี้

ระดับ คะแนน	เกณฑ์การให้คะแนน
1	ดำเนินการตามพระราชบัญญัติข้อมูลข่าวสารของราชการ พ.ศ.2540 ดังนี้ <ul style="list-style-type: none"> <li>- จัดสถานที่/จัดตั้งศูนย์ข้อมูลข่าวสารของราชการ ของส่วนราชการสำหรับให้บริการข้อมูลข่าวสาร ตามมาตรา 9 เพื่อให้ประชาชนสามารถเข้าตรวจสอบข้อมูลข่าวสารได้โดยสะดวก และตั้งอยู่ในบริเวณที่ไปใช้บริการได้ง่าย</li> <li>- มีคำสั่งมอบหมายเจ้าหน้าที่ประจำศูนย์ข้อมูลข่าวสารหรือปฏิบัติหน้าที่เกี่ยวกับการให้บริการข้อมูลข่าวสารของส่วนราชการเป็นการเฉพาะ</li> <li>- มีป้ายบอกถึงที่ตั้งของสถานที่หรือศูนย์ข้อมูลข่าวสารที่ส่วนราชการจัดไว้สำหรับบริการให้บริการข้อมูลข่าวสารที่เข้าใจได้ง่ายและมองเห็นได้ชัดเจน</li> </ul>
2	จัดระบบข้อมูลข่าวสารตาม พ.ร.บ. ข้อมูลข่าวสารของราชการ พ.ศ.2540 มาตรา 9 ดังนี้ <ul style="list-style-type: none"> <li>- ศูนย์ข้อมูลข่าวสารของราชการ ของส่วนราชการมีข้อมูลข่าวสารตามมาตรา 9 ครบถ้วน และเป็นปัจจุบันและเก็บไว้เผยแพร่เป็นเวลาไม่น้อยกว่า 1 ปี</li> </ul>

ระดับ คะแนน	เกณฑ์การให้คะแนน
	<p>- จัดทำดัชนีข้อมูลข่าวสารไว้ให้บริการ ณ ศูนย์ข้อมูลข่าวสารอย่างชัดเจน และสามารถสืบค้นได้สะดวก รวดเร็วและเป็นปัจจุบัน</p>
3	<p>บริหารจัดการเกี่ยวกับการเปิดเผยข้อมูลข่าวสารอย่างเป็นระบบโดยดำเนินการ ดังนี้</p> <ul style="list-style-type: none"> <li>- มอบหมายให้ผู้บริหารระดับรองของส่วนราชการรับผิดชอบในการปฏิบัติงานตามพ.ร.บ.ข้อมูลข่าวสารของราชการเป็นการเฉพาะ</li> <li>- ผู้บริหารของส่วนราชการให้ความสำคัญและควบคุมดูแลให้มีการปฏิบัติตามกฎหมายข้อมูลข่าวสารของราชการอย่างเคร่งครัด เช่น มีการประชุม เพื่อซักซ้อมความเข้าใจในการปฏิบัติตามกฎหมาย เป็นต้น</li> <li>- จัดเก็บสถิติและสรุปผลการมาใช้บริการศูนย์ข้อมูลข่าวสารของราชการ ของส่วนราชการเป็นรายเดือน รายงานให้ผู้บริหารของจังหวัดทราบอย่างสม่ำเสมอ (รายเดือนหรือไตรมาส)</li> <li>- มีการปฏิบัติตามมติคณะรัฐมนตรีเมื่อวันที่ 28 ธันวาคม พ.ศ.2547 ในการให้บริการข้อมูลข่าวสารแก่ประชาชนด้วยความรวดเร็ว โดยมีเรื่องสามารถตอบสนอง หรือให้บริการข้อมูลข่าวสารให้บริการข้อมูลข่าวสารได้ภายในกำหนด ร้อยละ 100 โดยไม่มีเรื่องร้องเรียนไปยังคณะกรรมการข้อมูลข่าวสาร</li> <li>- มีการปฏิบัติตามคำสั่งของคณะกรรมการที่สั่งตามมาตรา 32 โดยเคร่งครัด (ถ้ามี)</li> </ul>
4	<p>เผยแพร่ความรู้ความเข้าใจเกี่ยวกับสิทธิการรับรู้ข่าวสารให้บุคลากรในจังหวัดและประชาชนทราบ ดังนี้</p> <ul style="list-style-type: none"> <li>- จัดอบรม ให้ความรู้ และกิจกรรมเพื่อส่งเสริมการพัฒนาความรู้ความเข้าใจเกี่ยวกับกฎหมายให้แก่บุคลากรในจังหวัดอย่างทั่วถึงและสม่ำเสมอ ไม่น้อยกว่า 3 ชั่วโมง</li> <li>- ประชาสัมพันธ์เผยแพร่เกี่ยวกับผลการปฏิบัติตามกฎหมายข้อมูลข่าวสารของราชการ โดยเฉพาะการจัดตั้งศูนย์ข้อมูลตามมาตรา 9 ให้ประชาชนรับทราบผ่านช่องทางต่าง ๆ อย่างน้อย 5 ช่องทาง โดย 1 ใน 5 ช่องทาง จะต้องเป็นการเผยแพร่ ประชาสัมพันธ์ผ่านระบบอิเล็กทรอนิกส์</li> </ul>

คำรับรองการปฏิบัติราชการประจำปีงบประมาณ พ.ศ.2552 สำนักงานปศุสัตว์จังหวัดสุรินทร์

ระดับ คะแนน	เกณฑ์การให้คะแนน
	- รับฟังความคิดเห็นของประชาชนที่เกี่ยวกับการเปิดเผยข้อมูลข่าวสารผ่านทางช่องทางต่างๆ และมีการนำความคิดเห็นของประชาชน มาพิจารณาประกอบการบริหารจัดการด้านการเปิดเผยหรือให้บริการข้อมูลข่าวสาร
5	- เผยแพร่ข้อมูลเกี่ยวกับการประกวดราคา ประกาศสอบราคาของผู้ว่าราชการจังหวัดลงนามแล้ว บนเว็บไซต์ของจังหวัด สำหรับข้อมูลประกาศประกวดราคา ประกาศสอบราคาที่ทำหน้าส่วนราชการประจำจังหวัดลงนามแล้วให้เผยแพร่ในเว็บไซต์ของจังหวัดหรือส่วนราชการประจำจังหวัด โดยเร็ว - จัดทำสรุปผลการจัดซื้อจัดจ้างเป็นรายเดือน โดยแยกประเภทเป็นหมวดหมู่ให้ชัดเจน และเผยแพร่บนเว็บไซต์ ของจังหวัด และของส่วนราชการประจำจังหวัดทุกเดือน โดยเผยแพร่ตลอดปีงบประมาณ เป็นเวลาไม่น้อยกว่า 1 ปี

เงื่อนไข :-

รายละเอียดข้อมูลพื้นฐาน

ที่	ข้อมูลพื้นฐานประกอบตัวชี้วัด	หน่วย	ผลการดำเนินการในอดีต ปีงบประมาณ			
			2548	2549	2550	2551
1	จำนวนผู้มาขอรับบริการ	ราย	-	-	6	5
2	ผู้บริหารประชุมชี้แจง, แล้วซ้อมความเข้าใจให้ เคร่งครัดในการปฏิบัติตาม พ.ร.บ.๙ แก่บุคลากร	ครั้ง	-	-	1	0
3	การบริการข้อมูลข่าวสาร - ในกำหนดเวลา - เกินกำหนดเวลา	เรื่อง/ครั้ง	-	-	4	
		เรื่อง/ครั้ง	-	-	-	
4	4.1 การอบรมพัฒนาความรู้ด้านกฎหมายและการ ปฏิบัติงานของบุคลากรไม่น้อยกว่า 3 ชั่วโมง - จำนวนครั้ง - ร้อยละของเจ้าหน้าที่เข้าอบรม	ครั้ง/ ร้อยละ	-	-	-	
		ฉบับ	-	-	1	1
		ร้อยละ			2 (1คน)	4 (2คน)
	4.2 การประชาสัมพันธ์ผลการปฏิบัติงานจัดตั้งศูนย์ ตามมาตรา 9	ครั้ง	-	-	-	

ที่	ข้อมูลพื้นฐานประกอบตัวชี้วัด	หน่วย	ผลการดำเนินการในอดีต ปีงบประมาณ			
			2548	2549	2550	2551
	- ในช่องทางต่าง ๆ	ครั้ง	-	-	1	0
	- ในช่องทางอิเล็กทรอนิกส์	ครั้ง	-	-	-	8
	4.3 การรับฟังความคิดเห็นของประชาชน รวม	ฉบับ	-	-	164	1,626
	- จำนวนความคิดเห็นของประชาชน รวม	เรื่อง	-	-	-	-
	- จำนวนเรื่องที่นำมาจัดการแก้ไข	เรื่อง	-	-	-	-
5	5.1 การเผยแพร่ข้อมูลการประกวดราคา / ประกาศสอบ ราคาที่หัวหน้าส่วนราชการ ลงนามแล้ว					
	- ติดประกาศช่องทางต่างๆ	ครั้ง/ครั้ง	-/-	-/2	-/1	0/0
	- เผยแพร่ในเว็บไซต์ของส่วนราชการ	ครั้ง/ครั้ง	-/-	-/-	-/-	0/0
	5.2 จัดทำสรุปผลการจัดซื้อจัดจ้างเป็นรายเดือน(สขร.1)	ครั้ง	-	-	-	12
	- การเผยแพร่บนเว็บไซต์ของจังหวัดรายเดือน	ครั้ง/เดือน	-/-	-/-	-/-	-/-
	- การเผยแพร่บนเว็บไซต์ของส่วนราชการรายเดือน	ครั้ง/เดือน	-/-	-/-	-/-	-/-

หมายเหตุ

- เริ่มจัดทำตัวชี้วัดนี้ ปีงบประมาณ พ.ศ.2550
- ปีงบประมาณ 2551 และ 2552 กำหนดเกณฑ์การวัดคะแนน ต่างจากปีก่อน
- ผลการดำเนินการที่แสดง เป็นผลฯ จากกิจกรรมอื่นๆ ที่นำมาเป็นข้อมูลพื้นฐานเชื่อมโยงกับเกณฑ์การวัดใหม่

**แหล่งข้อมูล/วิธีจัดเก็บข้อมูล**

1	หนังสือ/สั่งการเกี่ยวกับการดำเนินการตาม พ.ร.บ. ข้อมูลข่าวสารของราชการ พ.ศ.2540
2	จัดทำศูนย์ข้อมูลข่าวสาร, ดัชนีข้อมูลข่าวสาร ฯลฯ
3	สถิติ และสรุปผลการมาใช้ศูนย์ข้อมูลข่าวสาร การให้บริการ
4	เพิ่มข้อมูลข่าวสาร แต่ละเรื่อง/ สำเนา Website
5	สรุป การประชาสัมพันธ์ ผ่านช่องทางต่างๆ
6	แบบทะเบียนรับข้อมูลข่าวสาร จากเจ้าหน้าที่ที่เกี่ยวข้อง
7	แบบรายงานความก้าวหน้าให้หัวหน้าส่วนราชการ เพื่อทราบและสั่งการ

ผู้กำกับตัวชี้วัด : นายประเสริฐ สรรเพชดาญาณ

เบอร์ติดต่อ : 0-4451-1488

ผู้จัดเก็บข้อมูล : นายวิเศษ เสาวรัง

เบอร์ติดต่อ : 0-4451-1488

: นางสะอาด นวลบุญมา

เบอร์ติดต่อ : 0-4451-1488

: นายสมชาติ ปัทมาวไล

เบอร์ติดต่อ : 0-4451-1488

: นางสาวมหัทธนา รับงาม

เบอร์ติดต่อ : 0-4451-1488

**ตัวชี้วัดที่ 14 :** ระดับความสำเร็จของการดำเนินการตามมาตรการป้องกัน และปราบปรามการทุจริต

**หน่วยวัด :** ระดับความสำเร็จ

**น้ำหนัก :** ร้อยละ 3

**คำอธิบาย :** พิจารณาจากระดับความสำเร็จของการดำเนินการตามแผนปฏิบัติการการป้องกันและปราบปรามการทุจริต และการบริหารความเสี่ยงอาจจะก่อให้เกิดการทุจริต การปฏิบัติและ/หรือละเว้นการปฏิบัติหน้าที่โดยมิชอบของโครงการสำคัญที่ได้รับการจัดสรรงบประมาณในปีงบประมาณ พ.ศ. 2552 ทั้งนี้เพื่อขับเคลื่อนยุทธศาสตร์ ว่าด้วยการป้องกันและปราบปรามการทุจริต

**สูตรการคำนวณ :**

-
---

**เกณฑ์การให้คะแนน :** กำหนดเป็นระดับขั้นตอนของความสำเร็จ (Milestone) แบ่งเกณฑ์การให้คะแนนเป็น 5 ระดับ พิจารณาจากความก้าวหน้าของขั้นตอนการดำเนินงานตามเป้าหมายแต่ละระดับ ดังนี้

ระดับคะแนน	ระดับเกณฑ์การให้คะแนน
1	<ul style="list-style-type: none"> <li>■ ศึกษาวิเคราะห์ข้อมูลเพื่อใช้เป็นแนวทางดำเนินการจัดทำแผนการป้องกันและปราบปรามการทุจริต 3 ปี (พ.ศ.2552-2554) และแผนการปฏิบัติการป้องกันและปราบปรามการทุจริตปีงบประมาณ พ.ศ. 2552 ของจังหวัดดังนี้                         <ul style="list-style-type: none"> <li>- ยุทธศาสตร์ชาติว่าด้วยการป้องกันและปราบปรามการทุจริต</li> <li>- ความเสี่ยงต่างๆ ที่อาจจะก่อให้เกิดการทุจริต การปฏิบัติและ/ หรือละเว้นการปฏิบัติหน้าที่โดยมิชอบในการปฏิบัติราชการ โดยวิเคราะห์เพื่อให้ทราบถึงปัจจัยเสี่ยงที่อาจเป็นเหตุทำให้                             <ol style="list-style-type: none"> <li>1) การปฏิบัติราชการตามอำนาจหน้าที่ของข้าราชการเป็นไปในลักษณะที่ขาดหรือมีความรับผิดชอบไม่เพียงพอ</li> <li>2) การปฏิบัติหน้าที่ไปในทางที่ทำให้ประชาชนขาดความเชื่อถือในความมีคุณธรรม ความมีจริยธรรม</li> <li>3) การปฏิบัติราชการ โดยขาดการคำนึงถึงประโยชน์ส่วนรวมมากกว่าประโยชน์ส่วนตนและการยึดมั่นในหลักธรรมาภิบาล</li> </ol> </li> </ul> </li> <li>- ผลการดำเนินการตามมาตรการในการป้องกันและปราบปรามการทุจริต</li> </ul>

	<p>ในปีที่ผ่านมา</p> <ul style="list-style-type: none"> <li>- ข้อมูลที่ได้จากระบบการรับฟังข้อร้องเรียนของส่วนราชการหรือที่มีการร้องเรียนผ่านศูนย์ดำรงธรรม กระทรวงมหาดไทย หรือศูนย์บริการประชาชน สำนักงานปลัดสำนักนายกรัฐมนตรี</li> <li>■ วิเคราะห์ความเสี่ยงที่อาจจะก่อให้เกิดการทุจริต การปฏิบัติและ/หรือละเว้นการปฏิบัติหน้าที่โดยมิชอบของโครงการสำคัญที่ได้รับการจัดสรรงบประมาณ ในปีงบประมาณ พ.ศ. 2552 จำนวน 3 โครงการคัดเลือกโครงการต้องสอดคล้องกับหลักเกณฑ์ที่สำนักงาน ป.ป.ช. กำหนด (ตามเงื่อนไขข้อ 2)</li> </ul>
2	<ul style="list-style-type: none"> <li>■ ข้อมูลที่ได้รับจากการศึกษาวิเคราะห์ข้อมูลมาประกอบการพิจารณาจัดทำแผนการป้องกันและปราบปรามการทุจริต 3 ปี (พ.ศ.2552-2554) และแผนการปฏิบัติการป้องกันและปราบปรามการทุจริต ประจำปีงบประมาณ พ.ศ. 2552 ของจังหวัดพร้อมทั้งกำหนดเป้าหมายและตัวชี้วัดในแต่ละปีที่สะท้อนผลสัมฤทธิ์ (Outcome) ได้อย่างชัดเจน และเป็นรูปธรรม</li> <li>■ ในแผนปฏิบัติการการปราบปรามการทุจริต ประจำปีงบประมาณ พ.ศ. 2552 ของจังหวัด ระบุกิจกรรม/โครงการได้สอดคล้องกับยุทธศาสตร์ชาติว่าด้วยการป้องกันและปราบปรามการทุจริตอย่างครบถ้วน และครอบคลุมการบริหารความเสี่ยงที่อาจจะก่อให้เกิดการทุจริต การปฏิบัติและ/หรือละเว้นการปฏิบัติหน้าที่โดยมิชอบของโครงการ สำคัญทั้ง 3 โครงการ</li> <li>■ แผนการป้องกันและปราบปรามการทุจริต 3 ปี (พ.ศ.2552-2554) และแผนการปฏิบัติการป้องกันและปราบปรามการทุจริต ประจำปีงบประมาณ พ.ศ. 2552 ของจังหวัดได้รับความเห็นชอบจากผู้ว่าราชการจังหวัด และจัดส่งสำเนาไปยังสำนักงาน ก.พ.ร. ภายในวันที่ 31 มีนาคม 2552 (จัดส่งจำนวน 2 ชุด พร้อมแผ่นบันทึกข้อมูล 1 แผ่น)</li> </ul>
3	<p>ดำเนินการตามแผนปฏิบัติการการป้องกันและปราบปรามการทุจริต ประจำปีงบประมาณ พ.ศ. 2552 ของจังหวัด ได้แล้วเสร็จครบถ้วน</p>
4	<p>ตัวชี้วัดที่ระบุในแผนการการป้องกันและปราบปรามการทุจริต ประจำปีงบประมาณ พ.ศ. 2552 ของจังหวัด มีผลสำเร็จเป็นไปตามเป้าหมาย</p>

5	<ul style="list-style-type: none"> <li>■ ตัวชี้วัดที่ระบุในแผนแผนปฏิบัติการการป้องกันและปราบปรามการทุจริต ประจำปีงบประมาณ พ.ศ. 2552 ของจังหวัด มีผลสำเร็จที่สูงกว่าเป้าหมาย</li> <li>■ จัดทำรายงานสรุปผลการดำเนินการตามแผนปฏิบัติการการป้องกันและปราบปรามการทุจริตประจำปีงบประมาณ พ.ศ. 2552 รวมทั้งข้อเสนอแนะสำหรับการปรับปรุงแผนการปฏิบัติการป้องกันและปราบปรามการทุจริต ประจำปีงบประมาณ พ.ศ. 2553 ของจังหวัด ได้แล้วเสร็จ ได้รับความเห็นชอบจากผู้ว่าราชการจังหวัด และจัดส่งมายังสำนักงาน ก.พ.ร. ภายในวันที่ 31 มีนาคม 2552 (จัดส่งจำนวน 2 ชุด พร้อมแผ่นบันทึกข้อมูล 1 แผ่น)</li> </ul>
---	--

- เงื่อนไข :**
- 1) การดำเนินการในแต่ละระดับขั้นตอนความสำเร็จ จะพิจารณาถึงคุณภาพของการดำเนินการเพื่อนำมาเป็นประเด็นปรับคะแนนเชิงคุณภาพด้วย
  - 2) ในขั้นตอนที่ 1 การคัดเลือกโครงการที่ได้รับจัดสรรงบประมาณในปีงบประมาณ พ.ศ. 2552 จำนวน 3 โครงการ เพื่อวิเคราะห์ความเสี่ยงที่อาจจะก่อให้เกิดการทุจริต การปฏิบัติและ/หรือละเว้นการปฏิบัติหน้าที่โดยมิชอบ ให้พิจารณาคัดเลือกจากโครงการ Flagship ที่ได้รับงบประมาณสูงสุด 3 อันดับแรก กรณีที่จังหวัดไม่มีโครงการ Flagship หรือมีโครงการ Flagship น้อยกว่า 3 โครงการ ให้จังหวัดคัดเลือกจากโครงการที่มีลักษณะเป็นการจัดจ้างที่ปรึกษาจากภายนอกมาดำเนินการ (Outsource) เพิ่มเติมให้ครบ 3 โครงการ จากโครงการที่ได้รับจัดสรรงบประมาณสูงสุดทั้งนี้ ในการประเมินผลจะพิจารณาถึงคุณภาพของการวิเคราะห์ความเสี่ยงฯ ของโครงการด้วย
  - 3) กรณีที่จังหวัดไม่ได้ดำเนินการตอบสนองต่อข้อร้องเรียนการทุจริตหรือการปฏิบัติหรือละเว้นการปฏิบัติหน้าที่โดยมิชอบของเจ้าหน้าที่ของรัฐในสังกัดในปีงบประมาณ พ.ศ. 2552 จะพิจารณาปรับลดคะแนนลง 1.0000 คะแนน จากคะแนนที่ได้รับของตัวชี้วัด หรือกรณีดำเนินการตอบสนองข้อร้องเรียนฯ ได้ไม่ครบถ้วนจะพิจารณาปรับลดคะแนนลงตามสัดส่วน
- ทั้งนี้ ข้อร้องเรียนเรื่องการทุจริตหรือการปฏิบัติหรือละเว้นการปฏิบัติหน้าที่โดยมิชอบของเจ้าหน้าที่ของรัฐในสังกัด มีกรณีที่ต้องดำเนินการให้ครบถ้วน 2 กรณี ได้แก่

กรณีที่ 1 ข้อร้องเรียนที่มีการร้องเรียนผ่านระบบการรับฟังข้อร้องเรียนของส่วนราชการ ศูนย์ดำรงธรรม กระทรวงมหาดไทย ศูนย์บริการประชาชน สำนักปลัดสำนักนายกรัฐมนตรี

กรณีที่ 2 ข้อกล่าวหาเจ้าหน้าที่ของรัฐ ที่ไม่ได้ปฏิบัติหน้าที่ราชการด้วยความรับผิดชอบ ต่อประชาชน ไม่มีคุณธรรม จริยธรรม การไม่คำนึงถึงประโยชน์ส่วนรวมเป็นที่ตั้ง และไม่มีธรรมมาภิบาล ตามที่มีกฎหมาย ระเบียบ แบบแผนของทางราชการที่เกี่ยวข้องได้กำหนดไว้

- หมายเหตุ 1. มติคณะรัฐมนตรี เมื่อวันที่ 6 พฤษภาคม พ.ศ. 2551 เห็นชอบให้หน่วยงานภาครัฐนำแนวทางและมาตรฐานการยุทธศาสตร์ชาติว่าด้วยการป้องกันและปราบปรามการทุจริต ไปใช้เป็นกรอบทิศทางการประสานความร่วมมือในการดำเนินการป้องกัน และปราบปรามการทุจริต และแปลงยุทธศาสตร์ไปสู่การปฏิบัติโดยกำหนดเพิ่มเติมไว้ในแผนปฏิบัติราชการ 4 ปี และแผนปฏิบัติราชการประจำปี
2. ยุทธศาสตร์ชาติว่าด้วยการป้องกันและปราบปรามการทุจริต ประกอบด้วย 4 ยุทธศาสตร์ ดังนี้  
 ยุทธศาสตร์ที่ 1 ปลุกจิตสำนึก ค่านิยม คุณธรรม จริยธรรมและสร้างวินัยแก่ทุกภาคส่วน  
 ยุทธศาสตร์ที่ 2 รวมพลังแผ่นดิน ป้องกันและปราบปรามการทุจริต  
 ยุทธศาสตร์ที่ 3 เสริมสร้างความแข็งแกร่งแก่หน่วยงานต่อต้านการทุจริต  
 ยุทธศาสตร์ที่ 4 สร้างบุคคลากรมืออาชีพ ป้องกันและปราบปรามการทุจริต
3. จังหวัดจัดทำแผนการป้องกันและปราบปรามการทุจริต 3 ปี (2552-2554) และแผนปฏิบัติการการป้องกันและปราบปรามการทุจริตประจำปีงบประมาณ พ.ศ. 2552 ของหน่วยงานราชการบริหารส่วนภูมิภาค และหน่วยงานราชการบริหารส่วนกลาง ที่ปฏิบัติราชการหรือมีสำนักงานตั้งอยู่ในส่วนภูมิภาค และผู้ว่าราชการจังหวัด ได้รับมอบอำนาจจากผู้บังคับบัญชาของส่วนราชการ ตามระเบียบสำนักนายกรัฐมนตรีว่าด้วยการมอบอำนาจ พ.ศ. 2546

รายละเอียดข้อมูลพื้นฐาน :

ที่	ข้อมูลพื้นฐานประกอบตัวชี้วัด	หน่วยวัด	ผลการดำเนินงานในอดีต ปีงบประมาณ พ.ศ.		
			2549	2550	2551
1	1.1 การวิเคราะห์ข้อมูลเพื่อใช้เป็นแนวทางการดำเนินการ	มี , ไม่มี	N/A	N/A	N/A
	1.2 วิเคราะห์ความเสี่ยงที่อาจจะก่อให้เกิดการทุจริต การปฏิบัติ และ / หรือ ละเว้นการปฏิบัติหน้าที่ โดยมีขอบ ของโครงการสำคัญๆ จำนวน 3 โครงการ	มี , ไม่มี	N/A	N/A	N/A
2	2.1 การนำข้อมูลศึกษาวิเคราะห์ประกอบการพิจารณาจัดทำแผน กำหนดเป้าหมาย และตัวชี้วัด	มี , ไม่มี	N/A	N/A	N/A
	2.2 แผนปฏิบัติการได้ระบุกิจกรรม โครงการ ได้สอดคล้องกับยุทธศาสตร์ชาติ และครอบคลุมการบริหารความเสี่ยง ของโครงการ (กิจกรรม) ที่สำคัญ 3 โครงการ (กิจกรรม)	มี , ไม่มี	N/A	N/A	N/A

คำรับรองการปฏิบัติราชการประจำปีงบประมาณ พ.ศ.2552 สำนักงานปศุสัตว์จังหวัดสุรินทร์

	2.3 แผนการป้องกันฯ 3 ปี (พ.ศ. 2552-2554) และแผนปฏิบัติการฯ พ.ศ. 2552 ได้รับความเห็นชอบและส่งรายงานตามกำหนด	มี , ไม่มี	N/A	N/A	N/A
3	สรุปผล / ประเมินผล แผนปฏิบัติราชการ พ.ศ. 2552				
	3.1 แผนปฏิบัติราชการที่สำเร็จครบถ้วน (จำนวน)	แผน	N/A	N/A	N/A
	3.2 ผลสำเร็จเทียบกับเป้าหมาย (จำนวน)				
	1) ตามเป้าหมาย	แผน	N/A	N/A	N/A
	2) สูงกว่าเป้าหมาย	แผน	N/A	N/A	N/A

หมายเหตุ : - ตัวชี้วัดนี้ได้กำหนดให้เลือกจัดทำในปีงบประมาณ พ.ศ. 2552

- ข้อมูลในปีงบประมาณ พ.ศ. 2549 – 2551 ไม่มีตัวชี้วัดนี้ จึงไม่มีข้อมูล (N/A) เนื่องจากไม่มีการพิจารณาแนวทางนี้ ในการจัดทำแผนของโครงการ (กิจกรรม)

แหล่งข้อมูล / วิธีการจัดเก็บข้อมูล

1	แผนป้องกันและปราบปรามการทุจริต 3 ปี ( พ.ศ. 2552 -2554)
2	แผนการปฏิบัติการป้องกันและปราบปรามการทุจริตปีงบประมาณ 2552 จังหวัดสุรินทร์ / สำนักงาน-ปศุสัตว์จังหวัดสุรินทร์
3	สรุปผล / ประเมิน แผนการปฏิบัติงาน พ.ศ. 2552
4	พระราชบัญญัติ / กฎหมาย เกี่ยวกับด้านปศุสัตว์ และระเบียบสำนักนายกรัฐมนตรี / พระราชกฤษฎีกา อื่นๆ ที่เกี่ยวข้อง
5	ระเบียบ และคำแนะนำการปฏิบัติงาน

ผู้กำกับตัวชี้วัด : นายประเสริฐ สรรเพชญดาญาณ

เบอร์ติดต่อ : 0-4451-1488

ผู้จัดเก็บข้อมูล : นายวิเศษ เสาวรัง

เบอร์ติดต่อ : 0-4451-1488

: นายเทอดศักดิ์ ดีเสมอ

เบอร์ติดต่อ : 0-4471-3145

: นายจำลอง ผูกดวง

เบอร์ติดต่อ : 0-4471-3145

: นายประยูร พรหมไธสง

เบอร์ติดต่อ : 0-4451-3541

### **มิตินที่ 3 มิตินด้านประสิทธิภพของการปฏิบัติราชการ**

ตัวชี้วัดที่ 15 ร้อยละของอัตราการเบิกจ่ายงบประมาณ

หน่วยวัด : ร้อยละ

น้ำหนัก : ร้อยละ 3

คำอธิบาย :

การพิจารณาผลสำเร็จของการเบิกจ่ายงบประมาณของหน่วยงาน จะพิจารณาจากผลการเบิกจ่ายงบประมาณที่หน่วยงานได้รับการจัดสรรจากสำนักงบประมาณ กรม ต้นสังกัดและจังหวัด ในปีงบประมาณ พ.ศ. 2552 ทั้งนี้ไม่รวมงบประมาณที่ได้รับการจัดสรรเพิ่มเติมระหว่างปี

สูตรการคำนวณ :

$$\frac{\text{ผลการเบิกจ่ายงบประมาณ} \times 100}{\text{วงเงินงบประมาณที่ได้รับการจัดสรร}}$$

เกณฑ์การให้คะแนน :

ช่วงการปรับเกณฑ์การให้คะแนน +/- ร้อยละ 5 ต่อ 1 คะแนน โดยกำหนดเกณฑ์การให้คะแนน ดังนี้

ระดับคะแนน	เกณฑ์การให้คะแนน
1	อัตราการเบิกจ่ายงบประมาณ ร้อยละ 74
2	อัตราการเบิกจ่ายงบประมาณ ร้อยละ 79
3	อัตราการเบิกจ่ายงบประมาณ ร้อยละ 84
4	อัตราการเบิกจ่ายงบประมาณ ร้อยละ 89
5	อัตราการเบิกจ่ายงบประมาณ ร้อยละ 94

เงื่อนไข :

รายละเอียดข้อมูลพื้นฐาน :

ข้อมูลพื้นฐานประกอบตัวชี้วัด	หน่วยวัด	ผลการดำเนินงานในอดีต ปีงบประมาณ พ.ศ.		
		2549	2550	2551
วงเงินที่ได้รับงบประมาณ	บาท	11,660,008.00	9,326,269.00	11,643,660.50
การเบิกจ่ายงบประมาณ	บาท	10,855,632.52	9,247,912.95	11,641,213.81
ร้อยละอัตราการเบิกจ่ายงบประมาณ	ร้อยละ	93.10	99.16	99.98

หมายเหตุ : ปีงบประมาณ 2547 - 2548 รวมงบประมาณของหน่วยอาศัยเบิก 2 แห่ง คือ ศูนย์วิจัยและพัฒนาการสัตวแพทย์ภาคตะวันออกเฉียงเหนือ(ตอนล่าง) และด่านกักกันสัตว์สุรินทร์

**แหล่งข้อมูล / วิธีการจัดเก็บข้อมูล :**

1	โอนเงินประจำงวด สรุปรายงานการโอนเงินประจำงวด
2	ใบรายงานรายได้ ค่าใช้จ่าย สถานะเบิกจ่าย ส่งกองคลังประจำเดือน
3	จัดทำทะเบียนต่างๆ สำหรับควบคุมการบันทึกการระบบ GFMS รวม 15 แบบ

**ผู้กำกับตัวชี้วัด :** นายประเสริฐ สรรเพชญ์ดาญาณ เบอร์ติดต่อ : 0-4451-1488

**ผู้จัดเก็บข้อมูล :** 1. นายเทอดศักดิ์ ดีเสมอ เบอร์ติดต่อ : 0-4451-1488

2. นายศุภชัย แววบุดร เบอร์ติดต่อ : 0-4451-1488

**ข้อตัวชี้วัดที่ 16** : ระดับความสำเร็จของการดำเนินการตามมาตรการประหยัดพลังงานของหน่วยงาน

**หน่วยวัด** : ระดับความสำเร็จ

**น้ำหนัก** : ร้อยละ 2

**คำอธิบาย :**

- ระดับความสำเร็จของการดำเนินการตามมาตรการประหยัดพลังงานของจังหวัด จะพิจารณาจากความครบถ้วนข้อมูล ได้แก่ ข้อมูลปริมาณการใช้พลังงานไฟฟ้า (KWh) ข้อมูลปริมาณการใช้น้ำมันเชื้อเพลิง (ลิตร) ข้อมูลพื้นฐานสำหรับการจัดทำดัชนีการใช้พลังงาน เช่น เวลาที่ให้บริการ จำนวนบุคลากร พื้นที่ของอาคารที่ให้การบริการ เป็นต้น และพิจารณาปริมาณพลังงานที่แต่ละหน่วยงานในจังหวัดใช้จริง โดยเปรียบเทียบกับปริมาณพลังงานมาตรฐานที่หน่วยงานควรจะใช้ที่เหมาะสมตามปัจจัยที่มีผลต่อการใช้พลังงาน โดยใช้ข้อมูลตามที่รายงานและจัดเก็บในฐานข้อมูล [www.e-report.energy.go.th](http://www.e-report.energy.go.th) ของสำนักงานนโยบายและแผนพลังงาน

- พิจารณาจากร้อยละเฉลี่ยถ่วงน้ำหนักของพลังงาน 2 ชนิด คือ

1. ไฟฟ้า
2. น้ำมัน

**เกณฑ์การให้คะแนน :**

กำหนดเป็นระดับขั้นของความสำเร็จ (Milestone) แบ่งเกณฑ์การให้คะแนนเป็น 5 ระดับ พิจารณาจากความก้าวหน้าของขั้นตอนการดำเนินงานตามเป้าหมายแต่ละระดับ โดยที่

1. ไฟฟ้า คะแนนการประเมินผลด้านไฟฟ้าของหน่วยงาน กิจจากคะแนนเฉลี่ยของหน่วยงานทั้งหมด โดยเกณฑ์การให้คะแนนของแต่ละหน่วยงาน มีรายละเอียด ดังนี้

ระดับคะแนน	เกณฑ์การให้คะแนน/ ขั้นตอนการดำเนินงาน
1	มีการทบทวนการจัดตั้งคณะทำงานลดใช้พลังงาน โดยหัวหน้าส่วนราชการเป็นประธาน และมีการทบทวนแผนปฏิบัติการลดใช้พลังงานที่เกิดจากความมีส่วนร่วมของเจ้าหน้าที่ และมีแผนติดตามผล
2	ข้อมูลปริมาณการใช้พลังงานไฟฟ้า (kWh) ครบถ้วน และข้อมูลพื้นฐานสำหรับการจัดทำดัชนีการใช้พลังงานครบถ้วน
3	ปริมาณการใช้ไฟฟ้าจริง มากกว่าปริมาณการใช้ไฟฟ้ามาตรฐาน โดยมีค่าดัชนีการใช้พลังงานไฟฟ้าอยู่ในช่วง -0.500 ถึง -0.334
4	ปริมาณการใช้ไฟฟ้าจริง มากกว่าปริมาณการใช้ไฟฟ้ามาตรฐาน โดยมีค่าดัชนีการใช้พลังงานไฟฟ้าอยู่ในช่วง -0.333 ถึง -0.167
5	ปริมาณการใช้ไฟฟ้าจริง เท่ากับหรือมากกว่าปริมาณการใช้ไฟฟ้ามาตรฐาน โดยมีค่าดัชนีการใช้พลังงานไฟฟ้าอยู่ในช่วง 0 ถึง -0.166 ในกรณีที่ปริมาณการใช้ไฟฟ้าจริงน้อยกว่าปริมาณการใช้ไฟฟ้ามาตรฐาน หรือ มีค่าดัชนีการใช้พลังงานไฟฟ้ามากกว่า 0 จะได้คะแนนเต็มในการประเมินผลด้านไฟฟ้า (1.5 คะแนน)

แทรกหน้า 48

2. น้ำมัน คณะกรรมการประเมินผลด้านไฟฟ้าของจังหวัด คิดจากคะแนนเฉลี่ยของหน่วยงานในสังกัดทั้งหมด โดยเกณฑ์การให้คะแนนของแต่ละหน่วยงาน มีรายละเอียด ดังนี้

ระดับคะแนน	เกณฑ์การให้คะแนน/ ขั้นตอนการดำเนินงาน
1	มีการทบทวนการจัดตั้งคณะทำงานลดใช้พลังงาน โดยหัวหน้าส่วนราชการเป็นประธาน และมีการทบทวนแผนปฏิบัติการลดใช้พลังงานที่เกิดจากความร่วมมือของเจ้าหน้าที่ และมีแผนติดตามผล
2	ข้อมูลปริมาณการใช้พลังงานน้ำมัน (ลิตร) ครบถ้วน และข้อมูลพื้นฐานสำหรับการจัดทำดัชนีการใช้พลังงานครบถ้วน
3	ปริมาณการใช้น้ำมันจริง มากกว่าปริมาณการใช้น้ำมันมาตรฐาน โดยมีค่าดัชนีการใช้พลังงานน้ำมันอยู่ในช่วง -0.500 ถึง -0.334
4	ปริมาณการใช้น้ำมันจริง มากกว่าปริมาณการใช้น้ำมันมาตรฐาน โดยมีค่าดัชนีการใช้พลังงานน้ำมันอยู่ในช่วง -0.333 ถึง -0.167
5	ปริมาณการใช้น้ำมันจริง เท่ากับหรือมากกว่าปริมาณการใช้น้ำมันมาตรฐาน โดยมีค่าดัชนีการใช้พลังงานน้ำมันอยู่ในช่วง 0 ถึง -0.166 ในกรณีที่ปริมาณการใช้น้ำมันจริงน้อยกว่าปริมาณการใช้น้ำมันมาตรฐาน หรือมีค่าดัชนีการใช้พลังงานน้ำมันมากกว่า 0 จะได้คะแนนเต็มในการประเมินผลด้านน้ำมัน (1.5 คะแนน)

**ปัจจัยที่ใช้ในการคำนวณคะแนนขั้นที่ 3-5**

**(1) ปริมาณการใช้ไฟฟ้า/น้ำมันมาตรฐาน**

คำนวณจากแบบจำลองทางคณิตศาสตร์ที่ได้จากการวิเคราะห์ผลของข้อมูลปัจจัยพื้นฐานต่อปริมาณการใช้พลังงานของหน่วยงานในแต่ละกลุ่ม โดยในการวิเคราะห์นั้น จะพิจารณาตัวแปรที่มีผลต่อการใช้พลังงานของหน่วยงาน แบ่งออกเป็น 2 ส่วน คือ

(ก) ตัวแปรจากลักษณะการทำงาน เช่น จำนวนบุคลากร พื้นที่ใช้สอยภายในอาคาร

เวลาการทำงาน จำนวนผู้เข้ามาใช้บริการ และการออกให้บริการ เป็นต้น

(ข) ตัวแปรจากสถานะแวดล้อม เช่น อุณหภูมิ ระยะห่างจากตัวจังหวัดที่ตั้ง พื้นที่ของอำเภอที่ตั้ง และพื้นที่ของจังหวัดที่ตั้ง เป็นต้น

(รายละเอียดของการคำนวณปริมาณการใช้ไฟฟ้า/น้ำมันมาตรฐานของแต่ละกลุ่มอยู่ใน

[www.e-report.energy.go.th](http://www.e-report.energy.go.th)

**(2) ค่าการใช้พลังงานไฟฟ้า/น้ำมันจริงที่รายงานแก่ สทพ.**

คือ ปริมาณการใช้ไฟฟ้า/น้ำมัน ที่หน่วยงานรายงานผ่าน [www.e-report.energy.go.th](http://www.e-report.energy.go.th) ครบ 12 เดือน

**สูตรการคำนวณค่าดัชนีการใช้พลังงาน :**

$$\text{ค่าดัชนีการใช้ไฟฟ้า/น้ำมัน} = \frac{\text{ค่าการใช้ไฟฟ้า/น้ำมันมาตรฐาน} - \text{ค่าการใช้ไฟฟ้า/น้ำมันจริง}}{\text{ค่าการใช้ไฟฟ้า/น้ำมันจริง}}$$

**เงื่อนไข :**

- ระดับความสำเร็จของการดำเนินการตามมาตรการประหยัดพลังงานของจังหวัด สำนักงาน ก.พ.ร. จะใช้ข้อมูลในส่วนราชการได้รายงานผ่าน [www.e-report.energy.go.th](http://www.e-report.energy.go.th) ของส่วนอนุรักษ์พลังงานหมุนเวียน สำนักงานนโยบายและแผนพลังงาน

- จังหวัดจะต้องได้คะแนนเต็มในขั้นตอนที่ 1 และ 2 จึงจะได้รับการประเมินผลค่าคะแนนดัชนีการใช้พลังงานในขั้นตอนที่ 3-5

- หน่วยงานที่มีค่าดัชนีการใช้พลังงานต่ำกว่า -0.500 หรือเป็นหน่วยงานที่มีปริมาณการใช้พลังงานจริงเป็น 2 เท่าของปริมาณการใช้พลังงานมาตรฐานขึ้นไป จะไม่ได้คะแนนในขั้นตอนที่ 3-5 ซึ่งจากข้อมูลของปี 2550 จะมีหน่วยงานในกลุ่มดังกล่าว ประมาณร้อยละ 10 ของหน่วยงานราชการทั่วประเทศ

- ในกรณีในกรณีที่ สทพ. พบว่าข้อมูลต่างๆที่หน่วยงานกรอกข้อมูลเข้าสู่ระบบนั้นไม่สอดคล้องกับความเป็นจริง โดยมีแนวโน้มที่จะบิดเบือนข้อมูลเพื่อให้ได้ผลการประเมินที่ดี สทพ. จะทำการประเมินผลหน่วยดังกล่าวให้ได้ 1 คะแนน

รายละเอียดข้อมูลพื้นฐาน :

ที่	ข้อมูลพื้นฐานประกอบตัวชี้วัด	หน่วยวัด	ผลการดำเนินการในอดีตปีงบประมาณ พ.ศ.		
			2549	2550	2551
1	ปริมาณการใช้ไฟฟ้า	KWh	39,513.86	39,729.16	34,144.14
2	ปริมาณการใช้น้ำมัน	ลิตร	21,453.41	18,290.02	19,787.74
3	มาตรการประหยัดไฟฟ้า	ระดับ ความสำเร็จ	3	3	(สพน)
4	มาตรการประหยัดน้ำมัน	ระดับ ความสำเร็จ	3	3	(สพน)

หมายเหตุ ตัวชี้วัดนี้ใช้จัดเก็บจากค่าดัชนีเริ่มใช้ปีงบประมาณ 2551

แหล่งข้อมูล/วิธีจัดเก็บข้อมูล :

1. รายงานข้อมูลพื้นฐานของหน่วยงาน (ข้อมูลดัชนีการใช้พลังงาน) ซึ่งรายงานผ่าน [www.e-report.energy.go.th](http://www.e-report.energy.go.th) ของส่วนอนุรักษ์พลังงานหมุนเวียน สำนักงานนโยบายและแผนพลังงาน
2. รายงานข้อมูลการใช้พลังงานของหน่วยงาน เป็นรายเดือนและไตรมาส ปีงบประมาณ 2546 – 2551 ซึ่งรายงานผ่าน [www.e-report.energy.go.th](http://www.e-report.energy.go.th) ของส่วนอนุรักษ์พลังงานหมุนเวียน สำนักงานนโยบายและแผนพลังงาน
3. รายงานสรุปการจํานวนไฟฟ้าและน้ำมันประจำเดือน เก็บไว้ที่สำนักงานปศุสัตว์จังหวัด สุรินทร์
4. รายงานการเบิกจ่ายเงินค่าใช้ไฟฟ้าและน้ำมัน เก็บไว้ที่สำนักงานปศุสัตว์จังหวัด สุรินทร์
5. มาตรการประหยัดพลังงานของสำนักงานปศุสัตว์จังหวัดสุรินทร์/กรมปศุสัตว์

ผู้กำกับตัวชี้วัด : นายประเสริฐ สรรเพชดาญาณ เบอร์ติดต่อ 0-4451-1488

ผู้จัดเก็บข้อมูล : นายวิเศษ เสาวรัง เบอร์ติดต่อ 0-4451-1488

นางเจียมจิตต์ เต็มขันมณี เบอร์ติดต่อ 0-4451-1488

ตัวชี้วัดที่ 17 ระดับความสำเร็จของการดำเนินการ ตามแผนปรับปรุงแก้ไขบริการ

หน่วยวัด : ระดับความสำเร็จ

น้ำหนัก : ร้อยละ 4

คำอธิบาย :

การปรับปรุงแก้ไขบริการ ประเมินผลตามความสำเร็จในการจัดทำแผนการปรับปรุงแก้ไขบริการและ ความสำเร็จในการนำไปปฏิบัติ โดยพิจารณาจากความสำเร็จของงานในแต่ละระดับคะแนน โดยใช้แบบระดับ ความพึงพอใจของผู้รับบริการ

สูตรการคำนวณ :

---
-----

เกณฑ์การให้คะแนน :

ช่วงการปรับเกณฑ์การให้คะแนน +/- ร้อยละ 5... ต่อ 1 คะแนน โดยกำหนดเกณฑ์การให้คะแนน ดังนี้

ระดับ คะแนน	เกณฑ์การให้คะแนน
1	จัดให้มีระบบในการรับความคิดเห็นจากผู้รับบริการและการตอบข้อร้องเรียน
2	จัดทำแบบสอบถาม และดำเนินการสอบไปยังหน่วยงานอื่นที่มาติดต่อหรือหน่วยงานที่มีส่วนได้เสีย โดยเน้นสอบถามในเชิงรุก
3	สามารถจัดทำแผน ปรับปรุงแก้ไขบริการได้แล้วเสร็จ และการอนุมัติจากผู้บังคับบัญชาของหน่วยงาน โดยนำ จากขั้นตอนที่ 2 มาใช้เป็นข้อมูลในการจัดทำแผน
4	สามารถปฏิบัติตามแผนได้แล้วเสร็จครบถ้วน
5	มีการติดตามประเมิน ในการปฏิบัติตามแผนและจัดทำรายงานประเมินผลความสำเร็จ

เงื่อนไข :

ใช้แบบสอบถามความพึงพอใจ กำหนด ครอบคลุมประเด็นสำคัญทั้ง 4 ด้าน โดยเน้นเชิงรุก ใ้ผู้รับความคิดเห็น สำนักงานปลัดจังหวัด ส่งแบบสอบถามไปยังหน่วยงานอื่นที่มาติดต่อหรือหน่วยงานที่มีส่วนได้เสีย ได้แก่

- 1) ความพึงพอใจด้านกระบวนการ ขั้นตอนการให้บริการ
- 2) ความพึงพอใจด้านเจ้าหน้าที่ผู้ให้บริการ
- 3) ความพึงพอใจด้านสิ่งอำนวยความสะดวก
- 4) ความพึงพอใจต่อคุณภาพการให้บริการ

รายละเอียดข้อมูลพื้นฐาน :

ที่	ข้อมูลพื้นฐานประกอบตัวชี้วัด	หน่วยวัด	ผลการดำเนินงานในอดีต ปีงบประมาณ พ.ศ.		
			2549	2550	2551
1	แบบสอบถามของผู้รับบริการ				
	1.1 แบบสอบถามรวม	ฉบับ	93	135	1,614
	1.2 ขอให้ปรับปรุงแก้ไข	ฉบับ	-	2	45
2	แบบสอบถามของหน่วยงานอื่น				
	2.1 แบบสอบถามรวม	ฉบับ	-	29	12
	2.2 ขอให้ปรับปรุงแก้ไข	ฉบับ	-	-	1
3	ระดับความสำเร็จ	คะแนน	-	3	4

หมายเหตุ : เริ่มจัดทำตัวชี้วัดนี้ ปีงบประมาณ 2550

แหล่งข้อมูล / วิธีการจัดเก็บข้อมูล :

1	แบบสอบถามของผู้รับบริการ และ/หรือหน่วยหรือผู้มีส่วนได้เสียส่งกลับ
2	แบบสอบถามที่ให้ผู้ปรับปรุงแก้ไข / สรุปรายการ
3	แผน/ผลการปฏิบัติปรับปรุงแก้ไข เสร็จครบถ้วน

ผู้กำกับตัวชี้วัด : นายประเสริฐ สรรเพชดาญาณ

เบอร์ติดต่อ : 0-4451-1488

ผู้จัดเก็บข้อมูล : 1. นายวิเศษ เสาวรัง

เบอร์ติดต่อ : 0-4451-1488

2. นางสะอาด นวลบุญมา

เบอร์ติดต่อ : 0-4451-1488

## มติที่ 4 มติด้านการพัฒนาองค์กร

ตัวชี้วัดที่ 18 ระดับความสำเร็จของการพัฒนาระบบบริหารความรู้ในองค์กร

หน่วยวัด : ร้อยละ

น้ำหนัก : ร้อยละ 5

คำอธิบาย :

พิจารณาความสำเร็จจากการถ่ายทอดองค์ความรู้และทักษะใหม่ ในการปฏิบัติงานให้กับข้าราชการในสังกัด โดยพิจารณาจาก

1. จำนวนครั้งในการจัดฝึกอบรมข้าราชการ ให้มีวิทยากร ความรู้ใหม่ / ต่อปี
2. ร้อยละเฉลี่ยของจำนวนข้าราชการที่ได้รับการฝึกอบรม

สูตรการคำนวณ :

1. จำนวนครั้งในการจัดฝึกอบรมข้าราชการ ให้มีวิทยากร ความรู้ใหม่ / ต่อปี
2. $\frac{\text{จำนวนข้าราชการที่ได้รับการฝึกอบรม} \times 100}{\text{จำนวนข้าราชการในสังกัด}}$

เกณฑ์การให้คะแนน :

ตัวชี้วัดการปฏิบัติราชการ	น้ำหนัก ร้อยละ	ระดับคะแนน				
		1	2	3	4	5
ความสำเร็จในการถ่ายทอดองค์ความรู้ และทักษะใหม่ ๆ						
1. จำนวนครั้งในการฝึกอบรมข้าราชการ ให้มีวิทยากร / ความรู้ใหม่ต่อปี	2.5	1	2	3	4	5
2. ร้อยละเฉลี่ยของจำนวนข้าราชการที่ได้รับการฝึกอบรม	2.5	40	50	60	70	80

รายละเอียดข้อมูลพื้นฐาน :

ข้อมูลพื้นฐานประกอบตัวชี้วัด	หน่วยวัด	ผลการดำเนินงานในอดีต ปีงบประมาณ พ.ศ.		
		2549	2550	2551
1. จำนวนข้าราชการในสังกัด	ราย	53	54	53
2. จำนวนครั้งในการฝึกอบรมข้าราชการมี วิทยากร/ความรู้ใหม่ต่อปี	ครั้ง	-	3	5
3. จำนวนข้าราชการที่ได้รับการฝึกอบรม	ราย	N/A	51	44
4. ร้อยละเฉลี่ยของจำนวนข้าราชการที่ได้รับการ- ฝึกอบรม	ร้อยละ	-	94.4445	83.0189

หมายเหตุ : เริ่มจัดทำตัวชี้วัดนี้ งบประมาณ 2550

แหล่งข้อมูล / วิธีการจัดเก็บข้อมูล :

1	หนังสือ ,โครงการ , กิจกรรมการฝึกอบรม
2	หลักสูตร / คู่มือการฝึกอบรม
3	สรุปรายชื่อผู้เข้าฝึกอบรม

ผู้กำกับตัวชี้วัด : นายประเสริฐ สรรพพชดาญาณ

เบอร์ติดต่อ : 0-4451-1488

ผู้จัดเก็บข้อมูล : 1. นายวิเศษ เสาวรัง

เบอร์ติดต่อ : 0-4451-1488

2. นางสะอาด นวลบุญมา

เบอร์ติดต่อ : 0-4451-1488

**ตัวชี้วัดที่ 19** ระดับความสำเร็จของการถ่ายทอดตัวชี้วัด และเป้าหมายขององค์กรสู่ระดับบุคคล

**หน่วยวัด :** ระดับความสำเร็จ

**น้ำหนัก :** ร้อยละ 5

**คำอธิบาย :**

ความสำเร็จของการถ่ายทอดตัวชี้วัดและเป้าหมายของระดับองค์กรสู่ระดับบุคคล หมายถึงความสำเร็จที่หน่วยงานจัดให้มีระบบประเมินผลการดำเนินงานภายในหน่วยงาน (Internal Performance Agreement : IPA) โดยจะต้องจัดให้มีระบบในการถ่ายทอดเป้าประสงค์ ตัวชี้วัด ตามพันธกิจและยุทธศาสตร์ของจังหวัด และกรมสังกัด ไปยังข้าราชการในหน่วยงานกำหนดเป็นตัวชี้วัดผลการดำเนินงานและเป้าหมายในระดับหน่วยงาน และจัดทำคำรับรองการปฏิบัติราชการ รวมถึงจัดให้มีการติดตามและประเมินผลการดำเนินงานตามเป้าหมายในปีงบประมาณ พ.ศ. 2552

**สูตรการคำนวณ :**

---
-----

**เกณฑ์การให้คะแนน :**

กำหนดเป็นลำดับขั้นตอนความสำเร็จ (Milestone) แบ่งเกณฑ์การให้คะแนนเป็น 5 ระดับ พิจารณาจากความก้าวหน้าของขั้นตอนการดำเนินงานตามเป้าหมายแต่ละระดับ ดังนี้

ระดับ คะแนน	เกณฑ์การให้คะแนน
1	- มีการกำหนดแนวทางการดำเนินการ/แผนงาน การประเมินผลงานภายในหน่วยงาน ประจำปีงบประมาณ 2552
2	- มีการยืนยันวิสัยทัศน์และประเด็นยุทธศาสตร์ของจังหวัด กรมต้นสังกัด และหน่วยงานให้ข้าราชการในหน่วยงานทราบ - จัดทำ Strategy Map โดยกำหนดเป้าประสงค์ของแต่ละประเด็นยุทธศาสตร์ที่เกี่ยวข้องให้เชื่อมโยงกับเป้าประสงค์ประเด็นยุทธศาสตร์ของจังหวัด และกรมต้นสังกัด - กำหนดตัวชี้วัดและเป้าหมาย และจัดทำคำรับรองการปฏิบัติราชการในระดับหัวหน้าส่วนราชการประจำจังหวัดกับผู้ว่าราชการจังหวัด
3	- มีระบบในการติดตามผลการดำเนินงานตามตัวชี้วัดและเป้าหมายตามคำรับรองการปฏิบัติราชการของหัวหน้าส่วนราชการประจำจังหวัดและมีการติดตามผลการดำเนินงานอย่างสม่ำเสมอ
4	- มีการประเมินผลการดำเนินงานตามตัวชี้วัดและเป้าหมายตามคำรับรองการปฏิบัติราชการ ประจำปีงบประมาณ พ.ศ. 2552
5	- มีการนำผลการประเมินผลการดำเนินงานไปเชื่อมโยงกับระบบการสร้างแรงจูงใจ(Motivation)



ตัวชี้วัดที่ 20 : ระดับคุณภาพของการบริหารจัดการระบบฐานข้อมูลสารสนเทศของจังหวัด

หน่วยวัด : วัดผลตามความก้าวหน้าของการพัฒนาเชิงคุณภาพในแต่ละด้าน

น้ำหนัก : ร้อยละ 10

คำอธิบาย : พิจารณาความสำเร็จของการพัฒนาระบบฐานข้อมูลและสารสนเทศ โดยวัดผลจากความก้าวหน้าของการพัฒนาเชิงคุณภาพในแต่ละด้านดังต่อไปนี้

1. ฐานข้อมูลและสารสนเทศ
2. การใช้ประโยชน์จากระบบฐานข้อมูลและสารสนเทศ
3. การบริหารความเสี่ยงของระบบข้อมูลและสารสนเทศ
4. การพัฒนาบุคลากรด้านระบบฐานข้อมูลและสารสนเทศ

รายละเอียดการดำเนินการ	
1. ฐานข้อมูล และสารสนเทศ	<ul style="list-style-type: none"> <li>● การกำหนดฐานข้อมูล รูปแบบที่จะดำเนินการจัดเก็บ รวมทั้งวิธีการจัดเก็บ ระยะเวลาและความถี่ในการจัดเก็บ โดยพิจารณาจัดทำฐานข้อมูลไม่ต่ำกว่า 3 เรื่อง จากข้อมูล 4 ส่วน ประกอบด้วย <ul style="list-style-type: none"> <li><b>ส่วนที่ 1</b> ข้อมูลของส่วนราชการที่ใช้ในการปฏิบัติงาน เช่น ข้อมูลการดำเนินงานของส่วนราชการ ข้อมูลโครงการ/แผนงานที่สำคัญ ข้อมูลสำหรับให้บริการตาม พ.ร.บ.ข้อมูลข่าวสารของราชการ พ.ศ. 2540 เป็นต้น</li> <li><b>ส่วนที่ 2</b> ข้อมูล 43 กลุ่มเรื่อง ตามรายละเอียดที่ปรากฏในคู่มือการบริหารราชการจังหวัดแบบบูรณาการ ชุดที่ 2 การพัฒนาระบบฐานข้อมูลจังหวัด</li> <li><b>ส่วนที่ 3</b> ข้อมูลตัวชี้วัดการบริหารจัดการจังหวัดแบบบูรณาการ 32 ตัวชี้วัด ตามแนวทางของสำนักงานคณะกรรมการพัฒนาการเศรษฐกิจและสังคมแห่งชาติ</li> <li><b>ส่วนที่ 4</b> ข้อมูลผลการดำเนินงานตามแผนยุทธศาสตร์และแผนปฏิบัติราชการของกลุ่มจังหวัดและจังหวัด ตั้งแต่ปีงบประมาณ พ.ศ. 2547 – 2552</li> </ul> </li> <li>★ ทั้งนี้ ส่วนราชการสามารถดูรายละเอียดของข้อมูลส่วนที่ 2,3 และ 4 ในแต่ละเรื่องได้ที่เว็บไซต์ศูนย์ปฏิบัติการจังหวัดสุรินทร์ <a href="http://www.surinpoc.com">www.surinpoc.com</a> สำหรับส่วนราชการที่รับผิดชอบจัดทำฐานข้อมูลในระบบศูนย์ปฏิบัติการจังหวัดสุรินทร์ (POC) อยู่แล้ว ให้ใช้ฐานข้อมูลตามกลุ่มเรื่องและตัวชี้วัดที่ได้รับมอบหมายดังกล่าว มาใช้ในการดำเนินการตามตัวชี้วัดนี้</li> <li>● เก็บรวบรวมข้อมูลตั้งแต่ปี 2547 จนถึงปัจจุบัน โดยข้อมูลที่เก็บรวบรวมจะต้องมีความถูกต้อง ครบถ้วน โดยมีการรับรองความถูกต้องจากหัวหน้าส่วนราชการ</li> <li>● นำข้อมูลที่จัดเก็บเข้าในระบบที่ติดตั้งที่ส่วนราชการ และระบบฐานข้อมูลของศูนย์ปฏิบัติการจังหวัด (POC)</li> </ul>

รายละเอียดการดำเนินการ	
	<ul style="list-style-type: none"> <li>● ข้อมูลที่จัดเก็บสามารถนำมาประมวลผลเป็น information สำหรับการนำมาใช้ในการบริหารงานของส่วนราชการและจังหวัดได้ และเป็นข้อมูลสารสนเทศที่มีคุณสมบัติที่ดี 11 ประการ</li> </ul>
2. การใช้ประโยชน์จากระบบฐานข้อมูลและสารสนเทศ	<ul style="list-style-type: none"> <li>● มีระบบสารสนเทศในการบริหารงานภายในองค์กร เช่น ระบบการจัดเก็บเอกสารเป็นแบบ Paperless ระบบสารบรรณอิเล็กทรอนิกส์ เป็นต้น</li> <li>● เผยแพร่ข้อมูลต่างๆ เข้าสู่ Web Site ของส่วนราชการหรือ Web Site จังหวัดเพื่อให้ประชาชนทั่วไป สามารถเข้ามา download ได้ เช่น คำรับรองการปฏิบัติราชการประจำปีงบประมาณ พ.ศ. 2550-2552 พร้อมเอกสารประกอบคำรับรองฯ , รายงานผลการปฏิบัติราชการตามคำรับรองการปฏิบัติราชการประจำปีงบประมาณ รอบ 6 เดือน 9 เดือน และ 12 เดือน</li> <li>● มีการวิเคราะห์ข้อมูลหรือประมวลผลข้อมูลให้อยู่ในรูปแบบ information พร้อมทั้งนำเสนอให้อยู่ในรูปแบบของตารางกราฟ แผนภูมิ หรือรูปแบบอื่นๆ ได้อย่างถูกต้อง ครบถ้วน และเป็นที่ยอมรับ โดยได้รับความเห็นชอบจากผู้บริหาร</li> <li>● มีการนำข้อมูลที่จัดทำเป็นฐานข้อมูลและมีการวิเคราะห์หรือประมวลผลแล้วไปใช้ประโยชน์ โดยมีเอกสาร หลักฐาน หรือการรายงานการใช้ประโยชน์ที่สามารถนำมาใช้อ้างอิงได้</li> </ul>
3. การบริหารความเสี่ยงของระบบข้อมูลและสารสนเทศ	<ul style="list-style-type: none"> <li>● มีระบบบริหารความเสี่ยงของระบบฐานข้อมูลและสารสนเทศ <ol style="list-style-type: none"> <li>1. มีการบริหารความเสี่ยงเพื่อกำจัด/ป้องกันหรือลดการเกิดความเสียหายในรูปแบบต่างๆ โดยสามารถฟื้นฟูระบบสารสนเทศและการสำรองและกู้คืนข้อมูลจากความเสียหาย (Back up and Recovery)</li> <li>2. มีการจัดทำแผนแก้ไขปัญหากจากสถานการณ์ความไม่แน่นอนและภัยพิบัติที่อาจเกิดกับระบบสารสนเทศ (IT Contingency Plan)</li> <li>3. มีระบบรักษาความมั่นคงและปลอดภัย (Security) ของระบบสารสนเทศ</li> <li>4. มีการกำหนดสิทธิให้ผู้ใช้ในแต่ละระดับ (Access rights)</li> </ol> </li> </ul>
4. การพัฒนาบุคลากรด้านระบบฐานข้อมูลและสารสนเทศ	<ul style="list-style-type: none"> <li>● มีการจัดทำแผนพัฒนาบุคลากรด้านสารสนเทศของส่วนราชการ ประจำปีงบประมาณ พ.ศ. 2552 ให้แล้วเสร็จ</li> <li>● ดำเนินการตามแผนพัฒนาบุคลากรด้านสารสนเทศของส่วนราชการ ประจำปีงบประมาณ พ.ศ. 2552 ได้แล้วเสร็จ และมีผลการดำเนินงานเป็นไปตามเป้าหมายที่กำหนดไว้</li> </ul>

**เหตุผล :** การพัฒนาระบบข้อมูลและสารสนเทศเป็นปัจจัยสำคัญประการหนึ่งที่มีผลต่อความสำเร็จของระบบบริหารราชการของจังหวัด ซึ่งจำเป็นต้องมีการพัฒนาระบบข้อมูลและสารสนเทศให้สามารถนำเสนอได้อย่างถูกต้องแม่นยำ ทันสมัย เพื่อใช้ประกอบการตัดสินใจในการบริหาร การวางแผนพัฒนา และแก้ไขปัญหาได้อย่างรวดเร็วทันต่อสถานการณ์ รวมทั้งเป็นพื้นฐานสำคัญในการสนับสนุนให้เกิดรัฐบาลอิเล็กทรอนิกส์ (e-government) ต่อไปในอนาคต

**เกณฑ์การให้คะแนน :**

ระดับ 1	ระดับ 2	ระดับ 3	ระดับ 4	ระดับ 5
1	2	3	4	5

**การคำนวณคะแนนจากผลการดำเนินงาน :**

ตัวชี้วัด/ข้อมูลพื้นฐานประกอบ ตัวชี้วัด	น้ำหนัก (ร้อยละ)	ผลการดำเนินงาน	ค่าคะแนนที่ได้	ค่าคะแนนถ่วง น้ำหนัก
ฐานข้อมูลและสารสนเทศ	4			
การใช้ประโยชน์จากระบบ ฐานข้อมูลและสารสนเทศ	4			
การบริหารความเสี่ยงของระบบ ฐานข้อมูลและสารสนเทศ	1			
การพัฒนาบุคลากรด้านระบบ ฐานข้อมูลและสารสนเทศ	1			
รวม	10			

**เงื่อนไข :**

รายละเอียดข้อมูลพื้นฐาน

ที่	ข้อมูลประกอบตัวชี้วัด	หน่วยวัด	ผลการดำเนินงานในอดีต ปี พ.ศ.			
			2548	2549	2550	2551
1	ข้อมูลของส่วนราชการ ประเภทต่างๆ					
	1.1 ข้อมูลที่ใช้ในการปฏิบัติราชการ ข้อมูลสำหรับให้ บริการตาม พรบ.ข้อมูลข่าวสารของราชการ พ.ศ. 2540	มี, ไม่มี	มี	มี	มี	มี
	1.2 ข้อมูลตามคู่มือชุดที่ 2 การพัฒนาระบบฐานข้อมูลจังหวัด (ตัวชี้วัดที่ 26 กลุ่มข้อมูลการเกษตร/การปศุสัตว์)	มี, ไม่มี	-	-	มี	มี
	1.3 ข้อมูลผล ตามแผนยุทธศาสตร์และแผนปฏิบัติราชการ ของกลุ่มจังหวัดและจังหวัด ปีงบประมาณ 2547-2552	มี	มี	มี	มี	มี
1.4 นำข้อมูลติดตั้งที่ส่วนราชการ และศูนย์ POC	มี	มี	มี	มี	มี	
2	2.1 มีระบบสารสนเทศในการบริหารงานภายในองค์กร	มี	-	-	มี	มี
	2.2 การเผยแพร่ข้อมูลต่างสู่ Website ของหน่วยงาน	มี	-	-	มี	มี
	2.3 การวิเคราะห์ข้อมูล หรือประมวลผลในรูปแบบ Information โดยได้รับความเห็นชอบจากผู้บริหาร	มี	-	มี	มี	มี
	2.4 มีการนำข้อมูลที่จัดทำฐานข้อมูล ไปใช้ประโยชน์	มี	-	มี	มี	มี
3	มีระบบบริหารความเสี่ยงของระบบฐานข้อมูล และสารสนเทศ	มี, ไม่มี	-	-	-	ไม่มี
4	การจัดทำแผนพัฒนาบุคลากรด้านสารสนเทศของส่วนราชการ ประจำปีงบประมาณ 2552 ได้แล้วเสร็จและผลการดำเนินการ	มี, ไม่มี	-	-	-	ไม่มี

หมายเหตุ : ตัวชี้วัดนี้เริ่มดำเนินการ ปีงบประมาณ 2551

แหล่งข้อมูล / วิธีการจัดเก็บข้อมูล :

1	ข้อมูลจัดเก็บที่ศูนย์ข้อมูลข่าวสารของราชการ พ.ศ. 2540
2	คำสั่งแต่งตั้งคณะทำงานพัฒนาระบบสารสนเทศ
3	แผนยุทธศาสตร์และแผนปฏิบัติราชการ ปี 2547 - 2552
4	คำรับรองการปฏิบัติราชการประจำปีงบประมาณ ปี 2547 - 2552

ผู้กำกับตัวชี้วัด : นายประเสริฐ สรรพพชดาญาณ

เบอร์ติดต่อ : 0-4451-1488

ผู้จัดเก็บข้อมูล 1 นายวิเศษ เสาวรัง

เบอร์ติดต่อ : 0-4451-1488

2 นางสาวมหัทธนา รัมย์งาม

เบอร์ติดต่อ : 0-4451-1488

3 นายสมชาติ ปัทมาวไล

เบอร์ติดต่อ : 0-4451-1488

4 นายอุทัย ลุนราศรี

เบอร์ติดต่อ : 0-4451-1488

5 นางสาวรังสิณี มาประจง

เบอร์ติดต่อ : 0-4451-1488

**ผลสรุปกระบวนการ  
จัดทำระบบประเมินผล  
ของสำนักงานปศุสัตว์จังหวัดสุรินทร์**

ผลสรุปกระบวนการจัดทำระบบประเมินผลของ สำนักงานปศุสัตว์จังหวัดสุรินทร์

สรุปกระบวนการจัดทำระบบประเมินผลของสำนักงานปศุสัตว์จังหวัดสุรินทร์

กระบวนการในการจัดทำระบบประเมินผลของสำนักงานปศุสัตว์จังหวัดสุรินทร์ ซึ่งเป็นส่วนราชการ สังกัดราชการส่วนภูมิภาค ของกรมปศุสัตว์ ในจังหวัดสุรินทร์ เริ่มต้นด้วยกระบวนการในการยืนยันในทิศทางอันประกอบด้วย วิสัยทัศน์ และประเด็นยุทธศาสตร์ในปีพ.ศ.2551

1 การยืนยันวิสัยทัศน์ของสำนักงานปศุสัตว์จังหวัดสุรินทร์

สำนักงานปศุสัตว์จังหวัดสุรินทร์มอบหมายตัวแทนจากกลุ่ม ,ฝ่าย, เข้าร่วมประชุมเชิงปฏิบัติการ “ระดับความสำเร็จของการถ่ายทอดตัวชี้วัด และเป้าหมายของระดับองค์กรสู่ระดับบุคคล ” เมื่อวันที่ 4 มีนาคม 2552 จัดดำเนินการโดยกลุ่มบริหารทรัพยากรบุคคล สำนักงานจังหวัดสุรินทร์ ได้แต่งตั้งคณะทำงานจัดทำคำรับรองการปฏิบัติราชการ ประจำปี พ.ศ.2552 ระดับหัวหน้าส่วนราชการประจำจังหวัดกับผู้ว่าราชการจังหวัดสุรินทร์ จัดทำคำรับรองฯ แล้ว ต่อมาได้ดำเนินการจัดประชุมหารือข้าราชการและเจ้าหน้าที่ของสำนักงานปศุสัตว์จังหวัดสุรินทร์ เมื่อวันที่ 19 มีนาคม 2552 เพื่อถ่ายทอดตัวชี้วัดและเป้าหมายของจังหวัดสุรินทร์สู่ระดับหน่วยงาน เริ่มจากการวิเคราะห์วิสัยทัศน์ ของการปศุสัตว์ ซึ่งเป็นหน่วยงานต้นสังกัดและนำมาพิจารณาปรับให้สอดคล้องและเหมาะสมกับทิศทางเป้าหมายที่สำนักงานปศุสัตว์จังหวัดสุรินทร์ ที่ต้องการผลักดันให้เกิดขึ้นภายในกรอบระยะเวลา 4 ปี (พ.ศ. 2552 – 2555)

การพิจารณาร่วมจัดทำระบบประเมินผลของสำนักงานปศุสัตว์จังหวัดสุรินทร์ ประกอบด้วย แผนกลยุทธ์ เป้าประสงค์ และตัวชี้วัด ดังนี้

วิสัยทัศน์กรมปศุสัตว์

“เป็นองค์กรนำการปศุสัตว์ไทย สู่อุตสาหกรรมโลก ”



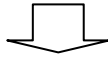
วิสัยทัศน์สำนักงานปศุสัตว์จังหวัดสุรินทร์

“องค์กรนำปศุสัตว์ได้คุณภาพสู่ตลาด ตามแนวเศรษฐกิจพอเพียง และโปร่งใส”

2 การยืนยันประเด็นยุทธศาสตร์ของสำนักงานปศุสัตว์จังหวัดสุรินทร์

**วิสัยทัศน์ของสำนักงานปศุสัตว์จังหวัดสุรินทร์**

“องค์กรนำการปศุสัตว์ได้คุณภาพสู่ตลาด ตามแนวเศรษฐกิจพอเพียง และโปร่งใส”



ประเด็นยุทธศาสตร์ของสำนักงานปศุสัตว์จังหวัดสุรินทร์				
ประเด็นยุทธศาสตร์ที่ 1	ประเด็นยุทธศาสตร์ที่ 2	ประเด็นยุทธศาสตร์ที่ 3	ประเด็นยุทธศาสตร์ที่ 4	ประเด็นยุทธศาสตร์ที่ 5
พัฒนาอาชีพให้เกษตรกรโดยการถ่ายทอดเทคโนโลยีด้านปศุสัตว์	พัฒนาสินค้าปศุสัตว์ให้ได้มาตรฐานมีความปลอดภัยด้านอาหาร	พัฒนาปศุสัตว์ให้ได้คุณภาพ	การสร้างและพัฒนาเครือข่ายด้านปศุสัตว์ให้เข้มแข็ง	การบริหารจัดการให้เข้มแข็งและเพิ่มสมรรถนะบุคลากร

**การยืนยันวิสัยทัศน์และประเด็นยุทธศาสตร์ของสำนักงานปศุสัตว์จังหวัดสุรินทร์**

จากวิสัยทัศน์ของสำนักงานปศุสัตว์จังหวัดสุรินทร์ “องค์กรนำการปศุสัตว์ได้คุณภาพสู่ตลาด ตามแนวเศรษฐกิจพอเพียงและโปร่งใส” สำนักงานปศุสัตว์จังหวัดสุรินทร์ ได้ทบทวนวิสัยทัศน์ของสำนักงานฯ ของปี พ.ศ. 2551 เห็นว่ายังเป็นวิสัยทัศน์ที่จะต้องมุ่งไปให้ถึงจึงยังคงยึดวิสัยทัศน์เดิมต่อไป แต่ได้ปรับเปลี่ยนประเด็นยุทธศาสตร์ที่ต้องดำเนินการพัฒนาด้านต่างๆ เพื่อให้สามารถบรรลุวิสัยทัศน์ที่ตั้งไว้ และสนับสนุนต่อประเด็นยุทธศาสตร์ของจังหวัดสุรินทร์ และประเด็นยุทธศาสตร์ของกรมปศุสัตว์ซึ่งเป็นส่วนราชการต้นสังกัด จำนวน 5 ประเด็นยุทธศาสตร์ ดังนี้

**ประเด็นยุทธศาสตร์ที่ 1:พัฒนาอาชีพให้กับเกษตรกรโดยการถ่ายทอดเทคโนโลยีด้านปศุสัตว์**

จังหวัดสุรินทร์มีเกษตรกรเลี้ยงปศุสัตว์ นับเป็นมูลค่าทางเศรษฐกิจของครอบครัว จากการสำรวจปศุสัตว์ ณ วันที่ 1 มกราคม 2551 มีเกษตรกรเลี้ยงสัตว์ประมาณ 120,000 ครัวเรือน เป็นอย่างน้อย ทั้งที่เป็นภาคเอกชน ประกอบเป็นอาชีพหลัก และกลุ่มเกษตรกร เกษตรกรรายย่อย ประกอบเป็นอาชีพเสริม เพื่อช่วยให้ครัวเรือนเกษตรกรยากจน มีจำนวนลดลง เพื่อสร้างความเข้มแข็งให้แก่เกษตรกร ไม่ว่าจะเป็นเกษตรกรนอกเขตชลประทาน, ในเขตชลประทาน, เขตพื้นที่เฉพาะตามแนวชายแดน จึงต้องพัฒนาอาชีพด้านการเลี้ยงสัตว์ ให้เกษตรกรโดยการ

ถ่ายทอดเทคโนโลยีด้านปศุสัตว์อย่างเหมาะสม โดยเฉพาะอย่างยิ่ง เกษตรกรผู้เลี้ยง โค-กระบือ การปรับและเพิ่มประสิทธิภาพการผลิตของเกษตรกร การอบรมพื้นฐานอาสาปศุสัตว์ให้แก่เกษตรกร เพื่อเป็นแบบอย่างในการเลี้ยงปศุสัตว์ ให้แก่เกษตรกรทั่วไป ตลอดจนการจัดให้เกษตรกรได้เข้ารับ

การเรียนรู้การเลี้ยงสัตว์ ทำให้เกษตรกรมีอาหารบริโภค จำหน่ายเป็นรายได้ ใช้อาหารจากท้องถิ่น ผลิตภัณฑ์อินทรีย์ (ปุ๋ยคอก) พื้นฟู อนุรักษ์ธรรมชาติและสิ่งแวดล้อม ทั้งหมดนี้ยึดแนวทางปรัชญาเศรษฐกิจพอเพียง เป็นการสนับสนุนประเด็นยุทธศาสตร์จังหวัดสุรินทร์ ด้านการพัฒนาเกษตรอินทรีย์ ด้านการบริหารจัดการพัฒนาทรัพยากรธรรมชาติและสิ่งแวดล้อมอย่างยั่งยืน ด้านการพัฒนาสังคมยั่งยืน

และด้านความมั่นคงชายแดน

### **ประเด็นยุทธศาสตร์ที่ 2: พัฒนาลินค้าปศุสัตว์ให้ได้มาตรฐานมีความปลอดภัยด้านอาหาร**

จังหวัดสุรินทร์มีเกษตรกรเลี้ยงปศุสัตว์เป็นฟาร์มขนาดใหญ่ ได้แก่ฟาร์มไก่เนื้อ ฟาร์มสุกร และร้านขายอาหารสัตว์จำนวนมาก อยู่ในพื้นที่หลายอำเภอ เพื่อเป็นการสนับสนุนด้านผลผลิตทางการเกษตรที่สอดคล้องกับการตลาด และปลอดภัยต่อผู้บริโภค ด้านการพัฒนาลินค้าปศุสัตว์ให้ได้มาตรฐานสามารถส่งออก เข้าสู่ระบบอุตสาหกรรม มีความปลอดภัยและพัฒนาสุขภาพสัตว์ โดยการควบคุม ตรวจสอบ ระบบการเลี้ยงไม่ให้ส่งผลกระทบต่อสิ่งแวดล้อม กำกับดูแล และการบังคับใช้ตามกฎหมาย อย่างโปร่งใสรวดเร็ว เป็นการสนับสนุนประเด็นยุทธศาสตร์ด้านการเพิ่มศักยภาพการแข่งขันทางเศรษฐกิจ ด้านการบริหารจัดการพัฒนาทรัพยากรธรรมชาติและสิ่งแวดล้อม

### **ประเด็นยุทธศาสตร์ที่ 3: พัฒนาปศุสัตว์ให้ได้คุณภาพ**

สภาพการเลี้ยงปศุสัตว์ในจังหวัดสุรินทร์ มีทั้งการเลี้ยงเป็นเกษตรกรรายย่อย และ ฟาร์มขนาดใหญ่ การสนับสนุนการป้องกันโรค การดูแลสุขภาพสัตว์ ในพื้นที่อำเภอต่างๆ อีกทั้งอำเภอตามแนวชายแดน ไทย – กัมพูชา ต้องควบคุมดูแล ป้องกันโรคระบาด และดำเนินการให้เป็นตามกฎหมาย การเคลื่อนย้ายสัตว์ตามจังหวัดและแนวชายแดน ทำให้เกษตรกรมีรายได้ ปลอดภัยจากโรคสัตว์ติดคน โรคอุบัติใหม่ การสนับสนุนให้เกษตรกรได้รับการปรับปรุงพันธุ์สัตว์ของเกษตรกรที่มีอยู่เดิม เป็นทุนเดิม อนุรักษ์คุณลักษณะที่สัตว์ท้องถิ่นไว้แล้วปรับปรุงให้ดีขึ้น เรียนรู้้อย่างค่อยเป็นค่อยไปตามศักยภาพของตน โดยไม่ต้องใช้พ่อแม่พันธุ์ที่มีราคาแพง ไม่ต้องเสี่ยงต่อการสูญเสียจากการเลี้ยงดู ประเด็นยุทธศาสตร์นี้ สำนักงานปศุสัตว์จังหวัดสุรินทร์มุ่งเน้น การปรับปรุงพันธุ์โดยการผสมเทียมให้โค-กระบือ ของเกษตรกร โครงการธนาคารโค-กระบือ ตามพระราชดำริ เพื่อการผลิตและใช้แรงงาน การปลูกแปลงหญ้าตามความพร้อมของพื้นที่ตนเอง การใช้วัสดุเหลือจากการเกษตรใน ไร่ นา เป็นการสนับสนุนประเด็นยุทธศาสตร์จังหวัดสุรินทร์ ด้านการเพิ่มศักยภาพการแข่งขันด้านเศรษฐกิจ ด้านการบริหารจัดการพัฒนาทรัพยากรธรรมชาติและสิ่งแวดล้อมอย่างยั่งยืน ด้านพัฒนาสังคมอย่างยั่งยืน และ ด้านความมั่นคงชายแดน

#### **ประเด็นยุทธศาสตร์ที่ 4 : การสร้างและพัฒนาเครือข่ายด้านปศุสัตว์ให้เข้มแข็ง**

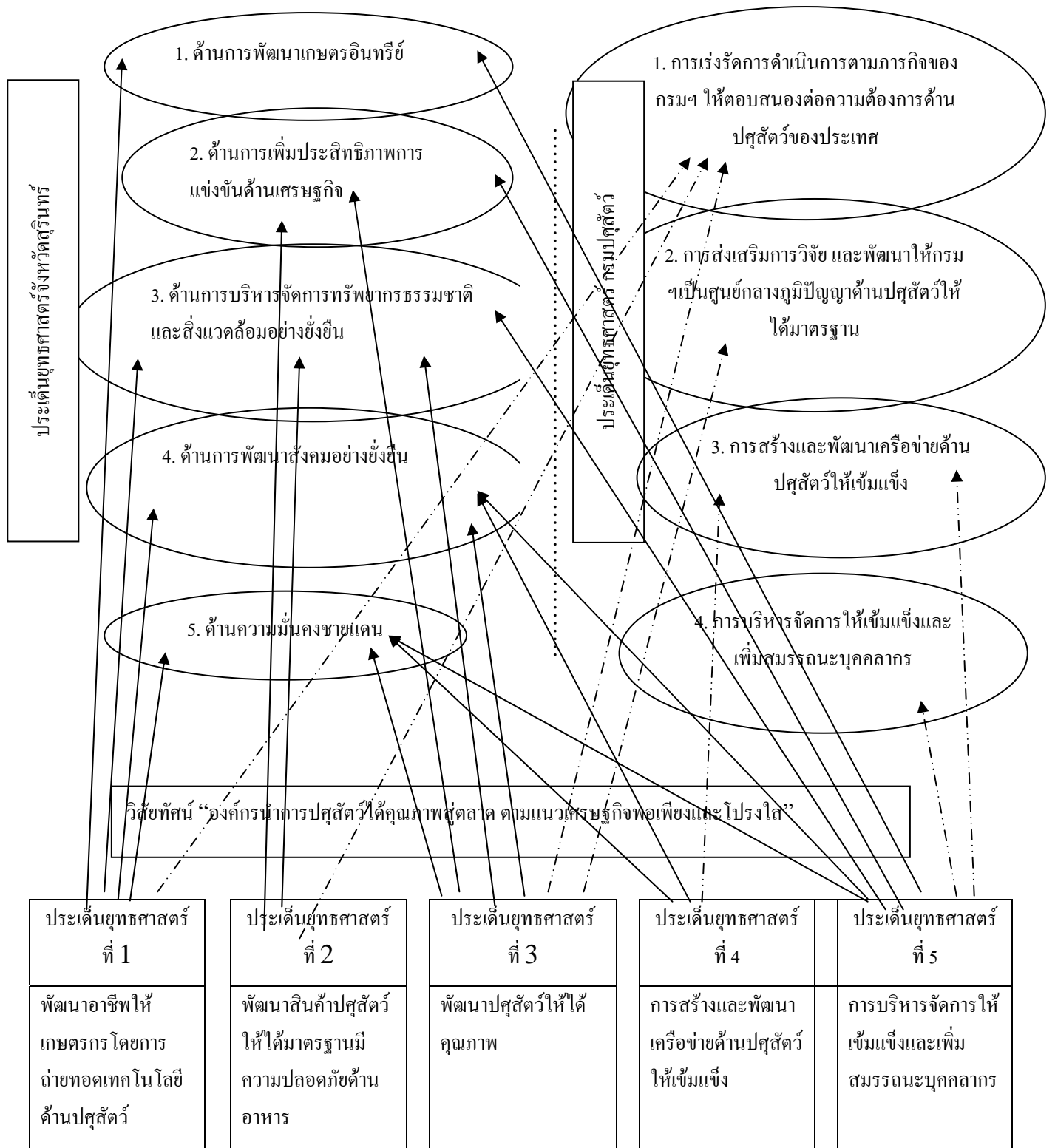
โดยการเสริมสร้างอาสาสมัครด้านปศุสัตว์โดยเฉพาะ เพื่อช่วยเหลือเจ้าหน้าที่ของกรมปศุสัตว์ในท้องถิ่นอย่างเหมาะสม เป็นแกนนำของเกษตรกรด้านปศุสัตว์ ร่วมกิจกรรมในศูนย์บริการและถ่ายทอดเทคโนโลยีการเกษตรประจำตำบล การเป็นตัวอย่างและฟาร์มสาธิตให้เพื่อนเกษตรกรอื่นๆ ได้ศึกษา เป็นสื่อกลางในการติดต่อสื่อสาร การถ่ายทอดฯเกี่ยวกับความรู้และเทคโนโลยี ข่าวเกี่ยวกับปศุสัตว์ ระหว่างเกษตรกรด้วยกัน และเกษตรกรกับเจ้าหน้าที่กรมปศุสัตว์ เป็นการสนับสนุนประเด็นยุทธศาสตร์ด้านการพัฒนาสังคมอย่างยั่งยืน ด้านความมั่นคงชายแดน

#### **ประเด็นยุทธศาสตร์ที่ 5 : การบริหารจัดการให้เข้มแข็ง และเพิ่มสมรรถนะบุคลากร**

การดำเนินการส่งเสริม ริเริ่มการดำเนินการเกี่ยวกับบุคลากร การอบรม พัฒนางานและการใช้ชีวิตตามหลักเศรษฐกิจพอเพียง เพื่อสนับสนุนการทำงานอย่างเป็นระบบ มีการวางแผนอย่างมีกลยุทธ์ เพื่ออำนวยความสะดวกแก่ผู้รับบริการให้เป็นไปตามกฎหมาย ได้มาตรฐาน และโปร่งใส เป็นการสนับสนุนผลักดันประเด็นยุทธศาสตร์ทั้ง 5 ประเด็นยุทธศาสตร์ ของจังหวัดสุรินทร์ โดยรวม

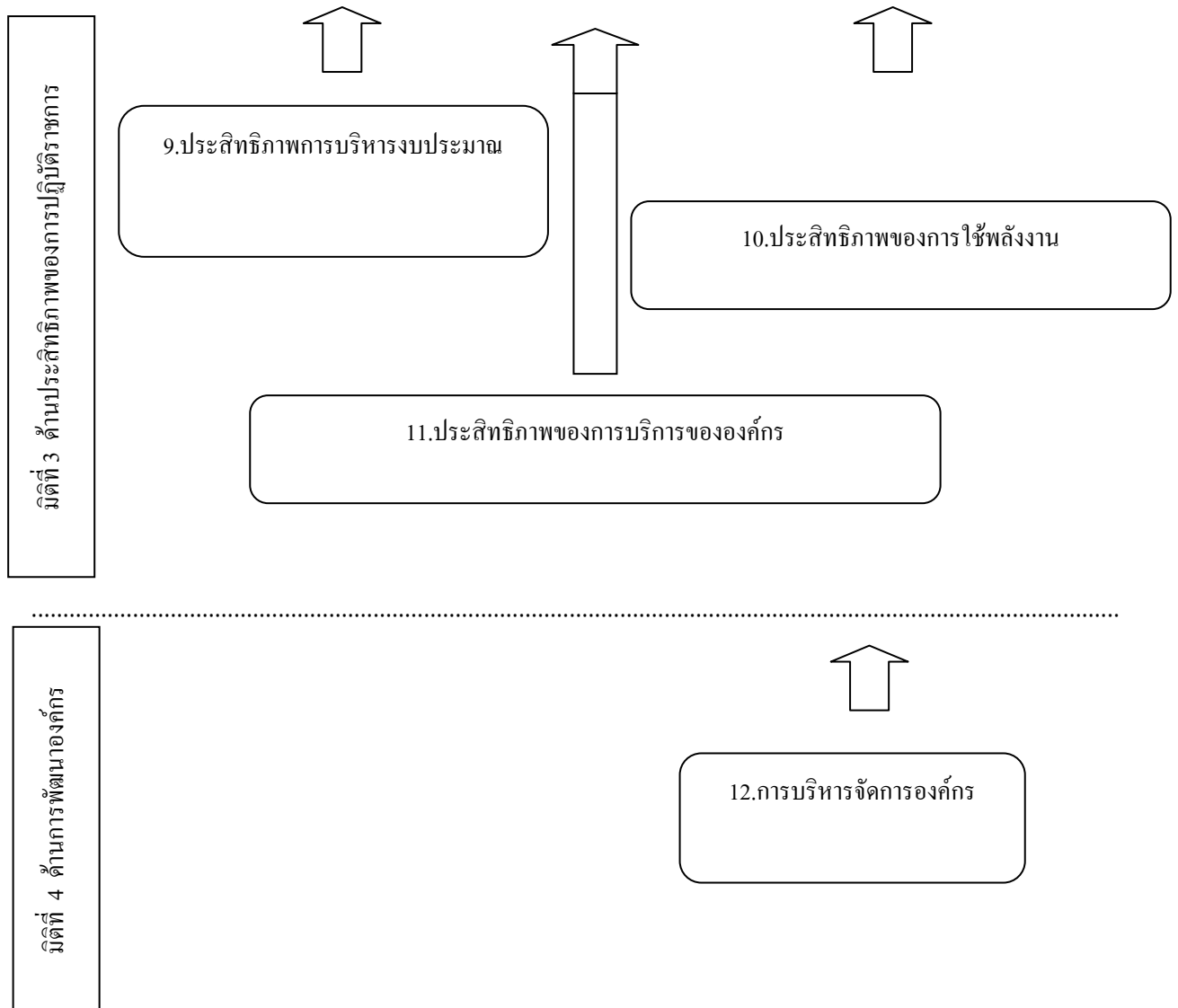
ประเด็นยุทธศาสตร์ทั้ง 5 ของสำนักงานปศุสัตว์จังหวัดสุรินทร์ มีความสอดคล้องสนับสนุนต่อกัน ได้แก่ การให้ความรู้ได้มีเหตุมีผลต่อการดำเนินชีวิต อาชีพ นำสิ่งที่มีอยู่มาพัฒนาอย่างค่อยเป็นค่อยไป ตามความพร้อมพอประมาณ มีการป้องกันความเสียหายจากผลของโรคระบาด การพึ่งพาตนเอง จากเพื่อนบ้านรูปแบบอาสา ศูนย์เครือข่าย ตลอดจนการพัฒนาบุคลากรให้มีความสามารถในการบังคับใช้กฎหมายอย่างรอบคอบ และโปร่งใส อำนวยความสะดวกแก่ผู้รับบริการ เพื่อสนับสนุนการผลิตอาหารสู่ตลาดมีคุณภาพ ไม่ก้าวกระโดด เป็นการดำเนินการแนวทางปรัชญาเศรษฐกิจพอเพียง

แผนยุทธศาสตร์สำนักงานปลัดตั้งจังหวัดสุรินทร์



ความเชื่อมโยงของประเด็นยุทธศาสตร์ของสำนักงานปลัดตั้งจังหวัดสุรินทร์ กับประเด็นยุทธศาสตร์ของจังหวัดสุรินทร์และประเด็นยุทธศาสตร์ของกรมปลัดตั้ง





### แผนที่กลยุทธ์ของสำนักงานปลุสศตวรรษจังหวัดสุรินทร

จากรูปแผนที่กลยุทธ์ของสำนักงานปลุสศตวรรษจังหวัดสุรินทร แสดงให้เห็นถึงความเชื่อมโยงของเป้าประสงค์ที่สำนักงานปลุสศตวรรษจังหวัดสุรินทร ต้องการบรรลุในด้านต่างๆ ภายใต้ประเด็นยุทธศาสตร์ ทั้ง 5 ประเด็นยุทธศาสตร์ โดยเป้าประสงค์การบริหารจัดการองค์กร ภายใต้มิตินที่ 4 ด้านการพัฒนาองค์กร เป็นมิตินที่สนับสนุนทุกเป้าประสงค์ ภายใต้มิตินที่ 3 ด้านประสิทธิภาพของการปฏิบัติราชการ ได้แก่เป้าประสงค์ประสิทธิภาพของการให้บริการขององค์กร ประสิทธิภาพของการใช้พลังงาน ประสิทธิภาพของการบริหารงบประมาณ มิตินที่ 2 ด้านคุณภาพการให้บริการ ได้แก่เป้าประสงค์ ผู้รับบริการและผู้มีส่วนได้ส่วนเสียพึงพอใจ เครือข่ายปลุสศตวรรษร่วมมือร่วมแรงใจ และการเสริมสร้างธรรมาภิบาล และข้อมูลข่าวสารทันสมัย สะดวก และมิตินที่ 1 ด้านประสิทธิผลของการปฏิบัติราชการ มี 5 เป้าประสงค์ ได้แก่ การดำรงชีวิต ตามหลักเศรษฐกิจพอเพียง เกษตรกรได้รับการส่งเสริมและพัฒนา-

ศักยภาพ สินค้าปศุสัตว์มีคุณภาพได้มาตรฐาน พัฒนาปศุสัตว์สุขภาพและปรับปรุงได้พันธุ์ดี และเครือข่ายปศุสัตว์เข้มแข็งและปฏิบัติงานได้

เป้าประสงค์ของสำนักงานปศุสัตว์จังหวัดสุรินทร์ ที่มุ่งเน้นภายใต้ประเด็นยุทธศาสตร์ ที่ 1 การพัฒนาอาชีพให้เกษตรกร โดยการถ่ายทอดเทคโนโลยี ด้านปศุสัตว์ ประกอบด้วย 2 เป้าประสงค์ที่มีความเชื่อมโยงกันตามหลักของเหตุและผล ได้แก่ มิติที่ 1 ประสิทธิภาพตามแผนปฏิบัติราชการ ประกอบด้วย การดำรงชีวิตและตามหลักเศรษฐกิจพอเพียง, เกษตรกรได้รับการส่งเสริมและพัฒนาศักยภาพ

เป้าประสงค์ที่มุ่งเน้นภายใต้ประเด็นยุทธศาสตร์ที่ 2 การพัฒนาสินค้าปศุสัตว์ให้ได้มาตรฐานมีความปลอดภัยด้านอาหาร มีความเชื่อมโยงกันตามหลักเหตุและผล กับมิติที่ 1 ประสิทธิภาพตามแผนปฏิบัติราชการ ประกอบด้วย 1 เป้าประสงค์ สินค้าปศุสัตว์มีคุณภาพได้มาตรฐาน

เป้าประสงค์ที่มุ่งเน้นภายใต้ประเด็นยุทธศาสตร์ที่ 3 พัฒนาปศุสัตว์ให้ได้คุณภาพ มีความเชื่อมโยงกันตามหลักของเหตุ และผล กับมิติที่ 1 ประสิทธิภาพตามแผนปฏิบัติราชการ ประกอบด้วย 1 เป้าประสงค์การพัฒนาปศุสัตว์มีสุขภาพและปรับปรุงได้พันธุ์ดี และเป้าประสงค์ที่มุ่งเน้นภายใต้ประเด็นยุทธศาสตร์ที่ 4 การสร้างและพัฒนาเครือข่ายด้านปศุสัตว์ให้เข้มแข็ง มีความเชื่อมโยง ตามหลักของเหตุและผลกับมิติที่ 1 ประสิทธิภาพตามแผนปฏิบัติราชการ ประกอบด้วย 1 เป้าประสงค์เครือข่ายปศุสัตว์เข้มแข็งและปฏิบัติงานได้ และเป้าประสงค์ที่มุ่งเน้นภายใต้ประเด็นยุทธศาสตร์ที่ 5 การบริหารจัดการให้เข้มแข็งและเพิ่มสมรรถนะของบุคลากร ในมิติที่ 1 ประสิทธิภาพตามแผนปฏิบัติราชการ ด้วยหลักของเหตุและผล จะเห็นได้ว่าเป้าประสงค์ทั้ง 5 เป้าประสงค์ ภายใต้ประเด็นยุทธศาสตร์ทั้ง 5 ประเด็นยุทธศาสตร์ มีการเชื่อมโยงกันตามหลักของเหตุ และผลด้วย ในระหว่างแต่ละเป้าประสงค์

#### **4. การจัดทำระบบประเมินผลของสำนักงานปศุสัตว์จังหวัดสุรินทร์ ภายใต้ประเด็นยุทธศาสตร์**

เมื่อได้ดำเนินการยืนยันวิสัยทัศน์ ประเด็นยุทธศาสตร์ และจัดทำแผนที่กลยุทธ์แล้ว ขั้นตอนถัดไป เป็นการกำหนด และจัดทำตัวชี้วัดของแต่ละเป้าประสงค์ในแผนกลยุทธ์ทั้ง 5 ประเด็นยุทธศาสตร์ เพื่อวัดผล และกำหนดเป้าหมายของความสำเร็จของแต่ละเป้าประสงค์ประกอบด้วย มิติ 4 ด้าน ได้แก่ มิติประสิทธิภาพตามแผนปฏิบัติราชการ มิติด้านคุณภาพการให้บริการ มิติด้านประสิทธิภาพของการปฏิบัติราชการ และมิติด้านการพัฒนาองค์กร ดังนี้

เป้าประสงค์และตัวชี้วัดของสำนักงานปศุสัตว์จังหวัดสุรินทร์		
มิติ	เป้าประสงค์	ตัวชี้วัด
มิติที่ 1 ประสิทธิผลตาม แผนปฏิบัติราชการ	1. การดำรงชีวิตตามหลัก ปรัชญาเศรษฐกิจพอเพียง	ปศจ.1.1 ร้อยละของข้าราชการและเจ้าหน้าที่ ในสังกัดของหน่วยงานมีการดำเนิน ชีวิตตามหลักปรัชญาเศรษฐกิจ พอเพียง ตามเกณฑ์ที่กำหนด
	2. เกษตรกรได้รับการส่งเสริม และพัฒนาศักยภาพ	ปศจ.1.2 ร้อยละของเกษตรกรที่เข้ารับการเรียนรู้ การเลี้ยงสัตว์ตามแนวเศรษฐกิจพอเพียง
	3. เครือข่ายปศุสัตว์เข้มแข็งและ ปฏิบัติงานได้	ปศจ.1.3 ร้อยละของเกษตรกรที่ได้รับความรู้ จากโครงการถ่ายทอดเทคโนโลยีการ เกษตรประจำตำบลด้านปศุสัตว์
		ปศจ.1.4 ร้อยละของเกษตรกรที่ได้รับความรู้ จากการฝึกอบรมพื้นฐานอาสาปศุสัตว์
	4. สินค้าปศุสัตว์มีคุณภาพได้ มาตรฐาน	ปศจ.1.5 ร้อยละของจำนวนฟาร์มสุกรที่ได้รับ รองเป็นฟาร์มสุกรปลอดสารเร่งเนื้อแดง
		ปศจ.1.6 ร้อยละของการเข้าตรวจสอบสถานที่ ขายอาหารสัตว์
		ปศจ.1.7 ร้อยละของการเข้าตรวจสอบข้อมูลและ สุขภาพไก่เนื้อ ที่ฟาร์มมาตรฐานเพื่อการ ส่งออกของสัตว์แพทย์ในพื้นที่ ก่อน อนุญาตให้ส่งเข้าโรงฆ่าได้
	5. การพัฒนาปศุสัตว์มีสุขภาพ และปรับปรุงได้พันธุ์ดี	ปศจ.1.8 ร้อยละของปศุสัตว์ที่ได้รับการเสริม ภูมิคุ้มกันโรคสัตว์ในโค-กระบือ
	6. เครือข่ายปศุสัตว์ร่วมมือ ร่วม แรงใจ	ปศจ.1.9 ร้อยละของจำนวนโค-กระบือ ที่ได้รับ การผสมเทียม

เป้าประสงค์และตัวชี้วัดของสำนักงานปศุสัตว์จังหวัดสุรินทร์		
มิติ	เป้าประสงค์	ตัวชี้วัด
มิติที่ 2 ด้านคุณภาพการให้บริการ	7. ผู้รับบริการและผู้มีส่วนได้ส่วนเสียพึงพอใจ	ปศจ.1.10 ร้อยละของระดับความพึงพอใจของผู้รับบริการ
	8. การเสริมสร้างธรรมาภิบาลและข้อมูลข่าวสารทันสมัยสะดวก	ปศจ.1.11 กรณีเกิดการทุจริตของข้าราชการในหน่วยงานที่มีการตั้งกรรมการสอบสวนและมีมูล
		ปศจ.1.12 ระดับความสำเร็จของการจัดการข้อมูลกล่าวหา/ร้องเรียน เกี่ยวกับการทุจริต การปฏิบัติและ/หรือ ละเว้นการปฏิบัติหน้าที่โดยมิชอบของเจ้าหน้าที่ของรัฐ และข้อมูลการจัดซื้อจัดจ้าง
		ปศจ.1.13 ระดับความสำเร็จในการเปิดเผยข้อมูลข่าวสารของราชการ
		ปศจ.1.14 ระดับความสำเร็จของการดำเนินการตามมาตรการป้องกันและปราบปรามการทุจริต
มิติที่ 3 ด้านประสิทธิภาพของการปฏิบัติราชการ	9. ประสิทธิภาพของการบริหารงบประมาณ	ปศจ.1.15 ร้อยละของอัตราการเบิกจ่ายงบประมาณ
	10. ประสิทธิภาพของการใช้พลังงาน	ปศจ.1.16 ระดับความสำเร็จของการดำเนินการตามมาตรการประหยัดพลังงานของหน่วยงาน
	11. ประสิทธิภาพขององค์กร	ปศจ.1.17 ระดับความสำเร็จของการดำเนินการแผนปรับปรุงแก้ไขบริการ
มิติที่ 4 มิติด้านการพัฒนาองค์กร	12. การบริหารจัดการองค์กร	ปศจ.1.18 ระดับความสำเร็จของการพัฒนาระบบบริหารความรู้ในองค์กร
		ปศจ.1.19 ระดับความสำเร็จของการถ่ายทอดตัวชี้วัดและเป้าหมายองค์กรสู่ระดับบุคคล
		ปศจ.1.20 ระดับคุณภาพการบริหารจัดการระบบฐานข้อมูลสารสนเทศของหน่วยงาน