



คำรับรองการปฏิบัติราชการ  
สำนักงานปศุสัตว์จังหวัดสุรินทร์  
กรมปศุสัตว์  
ประจำปีงบประมาณ พ.ศ. 2554

1. คำรับรองระหว่าง

นายเสริม ไชยณรงค์ ผู้ว่าราชการจังหวัดสุรินทร์

ผู้รับคำรับรอง

และ

นายประเสริฐ สรรพเขตดาญาณ

ผู้ทำคำรับรอง

- คำรับรองนี้เป็นคำรับรองฝ่ายเดียว มิใช่สัญญาและใช้สำหรับระยะเวลา 1 ปี เริ่มตั้งแต่วันที่ 1 ตุลาคม 2553 ถึงวันที่ 30 กันยายน 2554
- รายละเอียดของคำรับรอง ได้แก่ แผนปฏิบัติราชการของกลุ่มจังหวัด จังหวัด สำนักงานปศุสัตว์ จังหวัดสุรินทร์ กรอบการประเมินผลประเด็นการประเมินผลการปฏิบัติราชการ น้ำหนัก ตัวชี้วัดผลการปฏิบัติราชการ เป้าหมาย เกณฑ์การให้คะแนน และรายละเอียดอื่น ๆ ตามที่ปรากฏในเอกสารแนบท้ายคำรับรองนี้
- ข้าพเจ้า นายเสริม ไชยณรงค์ ในฐานะผู้ว่าราชการจังหวัดสุรินทร์ ได้พิจารณาและเห็นชอบ กับ แผนปฏิบัติราชการของ สำนักงานปศุสัตว์จังหวัดสุรินทร์ ประเด็นการประเมินผลการปฏิบัติราชการ น้ำหนัก ตัวชี้วัดผลการปฏิบัติราชการ เป้าหมาย เกณฑ์การให้คะแนน และ รายละเอียดอื่น ๆ ตามที่ปรากฏในเอกสารแนบท้ายคำรับรองนี้ และข้าพเจ้ายินดีที่จะให้คำแนะนำ กำกับ และ ตรวจสอบผลการปฏิบัติราชการของ นายประเสริฐ สรรพเขตดาญาณ ตำแหน่ง ปศุสัตว์จังหวัดสุรินทร์ ให้เป็นไปตามคำรับรองที่จัดทำขึ้นนี้
- ข้าพเจ้า นายประเสริฐ สรรพเขตดาญาณ ตำแหน่ง ปศุสัตว์จังหวัดสุรินทร์ ได้ทำความเข้าใจ คำรับรองตามข้อ 3 แล้ว ขอให้คำรับรองกับผู้ว่าราชการจังหวัดสุรินทร์ว่าจะมุ่งมั่นปฏิบัติราชการให้เกิดผลงานที่ดีตามเป้าหมายของตัวชี้วัดแต่ละตัวในระดับสูงสุด เพื่อให้เกิดประโยชน์สุขแก่ประชาชน ตามที่ให้คำรับรองไว้

/ 6. ผู้รับคำรับรอง...

6. ผู้รับคำรับรองและผู้ทำคำรับรองได้เข้าใจคำรับรองการปฏิบัติราชการและเห็นพ้องกันแล้ว จึงได้ลงลายมือชื่อไว้เป็นสำคัญ

.....

(นายเสริม ไชยณรงค์)  
ผู้ว่าราชการจังหวัดสุรินทร์  
วันที่

.....

(นายพิภพ ดำทองสุข)  
รองผู้ว่าราชการจังหวัดสุรินทร์  
วันที่

.....

(นายประเสริฐ สรรเพชญ์ดาญาณ)  
ปลัดจังหวัดสุรินทร์  
วันที่

## แผนปฏิบัติการกลุ่มจังหวัดภาคตะวันออกเฉียงเหนือตอนล่าง (7.1) (ชัยภูมิ นครราชสีมา บุรีรัมย์ สุรินทร์)

### วิสัยทัศน์ (Vision)

“ประตูอีสานสู่สากล”

“Northeast gateway to Global Communities”

### พันธกิจ (Mission)

- เพิ่มขีดความสามารถในการผลิต การแปรรูป การจัดการ และการแข่งขันทางการตลาดสินค้าเกษตรและอุตสาหกรรม การเกษตร ทั้งภายในและต่างประเทศ
- เพิ่มขีดความสามารถในการผลิต การแปรรูป การจัดการ และการตลาดผลิตภัณฑ์ใหม่ ทั้งภายในและต่างประเทศ
- เพิ่มศักยภาพและเชื่อมโยงการพัฒนาแหล่งท่องเที่ยว สินค้าและบริการท่องเที่ยว ทั้งภายในและต่างประเทศ
- เพิ่มศักยภาพและพัฒนาทักษะฝีมือแรงงานให้ได้มาตรฐานสู่การแข่งขันในตลาดแรงงาน

### ประเด็นยุทธศาสตร์ (Strategic Issues)

1. ยุทธศาสตร์การพัฒนากิจการเกษตร
2. ยุทธศาสตร์การพัฒนาคุณภาพและมาตรฐานผลิตภัณฑ์ใหม่
3. ยุทธศาสตร์การพัฒนาศักยภาพการท่องเที่ยว
4. ยุทธศาสตร์การพัฒนาคุณภาพและทักษะฝีมือแรงงานสู่สากล

## แผนปฏิบัติการจังหวัดสุรินทร์

### วิสัยทัศน์ (Vision)

“เกษตรอินทรีย์เป็นเลิศ เปิดประตูสู่สากล”

“The Capital of Organic Farming and Gateway to Global Communities”

### พันธกิจ (Mission)

- เพิ่มผลผลิตเกษตรอินทรีย์ให้มีมาตรฐานและมีตลาดรองรับ
- พัฒนาโครงสร้างการผลิต เพิ่มผลผลิตของสินค้าและบริการบนฐานความรู้
- รักษาทรัพยากรธรรมชาติ สร้างสภาพแวดล้อมที่ดี คนมีจิตสำนึก และบูรณาการร่วมกัน
- พัฒนาคนให้มีคุณธรรม คุณภาพ ความรู้ เกิดภูมิคุ้มกันทางกายและจิต เป็นสังคมที่น่าอยู่
- บูรณาการงานชายแดนทุกภาคส่วนให้มีความเข้มแข็งและส่งเสริมความสัมพันธ์อันดีกับประเทศเพื่อนบ้าน

### ประเด็นยุทธศาสตร์ของจังหวัด (Strategic Issues)

1. ยุทธศาสตร์ด้านการพัฒนาเกษตรอินทรีย์
2. ยุทธศาสตร์ด้านการเพิ่มศักยภาพการแข่งขันด้านเศรษฐกิจ
3. ยุทธศาสตร์ด้านการบริหารจัดการทรัพยากรธรรมชาติและสิ่งแวดล้อมอย่างยั่งยืน
4. ยุทธศาสตร์ด้านการพัฒนาสังคมอย่างยั่งยืน
5. ยุทธศาสตร์ด้านความมั่นคงชายแดน

## แผนปฏิบัติราชการสำนักงานปศุสัตว์จังหวัดสุรินทร์

### วิสัยทัศน์ (Vision)

- “ องค์กรนำการปศุสัตว์ได้คุณภาพสู่ตลาด ตามแนวเศรษฐกิจพอเพียง และโปร่งใส ”

### ประเด็นยุทธศาสตร์ (Strategic Issues)

- พัฒนาอาชีพให้เกษตรกร โดยการถ่ายทอดเทคโนโลยีด้านปศุสัตว์
- พัฒนาสินค้าปศุสัตว์ให้ได้มาตรฐาน มีความปลอดภัยด้านอาหาร
- พัฒนาปศุสัตว์ให้ได้คุณภาพ
- การสร้างและพัฒนาเครือข่ายด้านปศุสัตว์ให้เข้มแข็ง
- การบริหารจัดการให้เข้มแข็งและเพิ่มสมรรถนะบุคลากร

กรอบการประเมินผลสำนักงานจังหวัดสุรินทร์ ประกอบด้วย มิติ 4 ด้าน น้ำหนักรวม ร้อยละ 100 ดังนี้

1. <u>มิติที่ 1</u>	มิติด้านประสิทธิผลตามแผนปฏิบัติราชการ	ร้อยละ 50
2. <u>มิติที่ 2</u>	มิติด้านคุณภาพการให้บริการ	ร้อยละ 20
3. <u>มิติที่ 3</u>	มิติด้านประสิทธิภาพของการปฏิบัติราชการ	ร้อยละ 10
4. <u>มิติที่ 4</u>	มิติด้านการพัฒนาองค์กร	ร้อยละ 20

กรอบการประเมินสำหรับสำนักงานปศุสัตว์จังหวัดสุรินทร์ คำนวณจากผลคะแนนถ่วงน้ำหนักของมิติ 4 ด้าน ดังนี้

ผลคะแนน	น้ำหนัก (%)	เป้าหมาย / เกณฑ์การให้คะแนน				
		1	2	3	4	5
1. ผลคะแนนถ่วงน้ำหนักของมิติด้านประสิทธิผลตามแผนปฏิบัติราชการ	50	1	2	3	4	5
2. ผลคะแนนถ่วงน้ำหนักของมิติด้านคุณภาพการให้บริการ	20	1	2	3	4	5
3. ผลคะแนนถ่วงน้ำหนักของมิติด้านประสิทธิภาพของการปฏิบัติราชการ	10	1	2	3	4	5
4. ผลคะแนนถ่วงน้ำหนักของมิติด้านการพัฒนาองค์กร	20	1	2	3	4	5
<b>รวม</b>	<b>100</b>	<b>1</b>	<b>2</b>	<b>3</b>	<b>4</b>	<b>5</b>

ตัวชี้วัดและเป้าหมายตามแผนปฏิบัติการ ปีงบประมาณ พ.ศ. 2554

หน่วยงาน สำนักงานปศุสัตว์จังหวัดสุรินทร์

ตัวชี้วัด	น้ำหนัก ร้อยละ	เป้าหมาย ปี 2554	ข้อมูลพื้นฐาน ) (Baseline data)			เกณฑ์การให้คะแนน				
			2551	2552	2553	1	2	3	4	5
<b>มิติที่ 1</b> มิติด้านประสิทธิผลตามแผนปฏิบัติการ นำหนักในการคำนวณผลคะแนน ร้อยละ 50 โดยมี ตัวชี้ผลการปฏิบัติราชการน้ำหนัก เป้าหมาย และเกณฑ์การให้คะแนน ดังต่อไปนี้										
1. ร้อยละของข้าราชการและ เจ้าหน้าที่ ในสังกัดดำรงตำแหน่ง ตามหลักเศรษฐกิจพอเพียง	5	95	100	100	100	75	80	85	90	95
2. ระดับความสำเร็จของเกษตรกร ที่ได้รับการถ่ายทอดความรู้และ เทคโนโลยี	5	50	N/A	N/A	N/A	30	35	40	45	50
3. ระดับความสำเร็จของเกษตรกร ที่ได้รับการบริการคลินิกเกษตรเคลื่อนที่ (ด้านปศุสัตว์)ในการแก้ไขปัญหา	3	50	N/A	N/A	N/A	30	35	40	45	50
4. ระดับความสำเร็จของเกษตรกร ที่ได้รับการเรียนรู้จากศูนย์เรียนรู้ หรือฟาร์มสาธิต	5	50	N/A	N/A	N/A	30	35	40	45	50
5. ระดับความสำเร็จของเกษตรกรที่ ได้รับการส่งเสริมจากโครงการ ธนาคารโค-กระบือเพื่อเกษตรกร ตามพระราชดำริ	5	50	N/A	N/A	N/A	30	35	40	45	50
6. ร้อยละของจำนวนฟาร์มสุกรที่ ได้รับการรับรองเป็นฟาร์มสุกรปลอด สารเร่งเนื้อแดง	5	90	58.73	91.37	100	70	75	80	85	90
7. ร้อยละของการเข้าตรวจสอบ สถานที่ขายอาหารสัตว์	5	95	93.63	100.00	100.00	75	80	85	90	95
8. ร้อยละของการเข้าตรวจข้อมูล และสุขภาพไก่เนื้อที่ฟาร์มมาตรฐาน เพื่อการส่งออกในพื้นที่ก่อนอนุญาต ให้ส่งเข้าโรงฆ่าได้	5	95	100.96	109.37	114.13	75	80	85	90	95

ตัวชี้วัดและเป้าหมายตามแผนปฏิบัติราชการ ปีงบประมาณ พ.ศ. 2554

หน่วยงาน สำนักงานปลัดจังหวัดสุรินทร์

ตัวชี้วัด	น้ำหนัก ร้อยละ	เป้าหมาย ปี2554	ข้อมูลพื้นฐาน ) (Baseline data)			เกณฑ์การให้คะแนน				
			2551	2552	2553	1	2	3	4	5
9. ร้อยละของบุคลากรที่ได้รับการเสริมสร้างภูมิคุ้มกันโรคในโค - กระบือ	7	95	97.74	99.26	99.45	75	80	85	90	95
10. ร้อยละของจำนวนลูกโค - กระบือ ที่เกิดจากการรับบริการผสมเทียมตามเป้าหมาย	5	100	201.49	156.26	177.48	80	85	90	95	100
<b>มิติที่ 2</b> มิติด้านคุณภาพการให้บริการ น้ำหนักในการคำนวณผลคะแนน ร้อยละ 20 โดยมีตัวชี้วัดผลการปฏิบัติราชการ น้ำหนัก เป้าหมาย และเกณฑ์การให้คะแนน ดังต่อไปนี้										
11. ร้อยละของระดับความพึงพอใจของ ผู้รับบริการ	5	90	97.17	98.99	94.52	70	75	80	85	90
12. ระดับความสำเร็จของการดำเนินการตามมาตรการป้องกันและปราบปรามการทุจริต	10									
12.1 กรณีเกิดการทุจริตของข้าราชการในหน่วยงานที่มีการตั้งกรรมการสอบสวนและมีมูล	(5)	ไม่มี	ไม่มี	ไม่มี	ไม่มี	มี	-	-	-	ไม่มี
12.2 ระดับความสำเร็จของการดำเนินการเกี่ยวกับเรื่องร้องเรียนจากประชาชนให้ได้ข้อยุติ	(5)	ยุติ	ยุติ	ยุติ	ยุติ	ไม่ยุติ	-	-	-	ยุติ
13. ระดับความสำเร็จในการเปิดเผยข้อมูลข่าวสารของราชการ	5	5	3.00	5.00	5.00	1	2	3	4	5

ตัวชี้วัดและเป้าหมายตามแผนปฏิบัติราชการ ปีงบประมาณ พ.ศ. 2554

หน่วยงาน สำนักงานปศุสัตว์จังหวัดสุรินทร์

ตัวชี้วัด	น้ำหนัก ร้อยละ	เป้าหมาย ปี2554	ข้อมูลพื้นฐาน ) (Baseline data)			เกณฑ์การให้คะแนน				
			2551	2552	2553	1	2	3	4	5
<u>มิติที่ 3</u> มิติด้านประสิทธิภาพของการปฏิบัติราชการ น้ำหนักในการคำนวณผลคะแนน ร้อยละ 10 โดยมีตัวชี้วัดผลการปฏิบัติราชการ น้ำหนัก เป้าหมาย และเกณฑ์การให้คะแนน ดังต่อไปนี้										
14. ระดับความสำเร็จของการดำเนินการตาม มาตรการประหยัดพลังงานของหน่วยงาน	5	5	3.84	3.74	5.00	1	2	3	4	5
15. ระดับความสำเร็จของการควบคุมภายใน	5	5	N/A	N/A	4.00	1	2	3	4	5
<u>มิติที่ 4</u> มิติด้านการพัฒนาองค์กร น้ำหนักในการคำนวณผลคะแนน ร้อยละ 20 โดยมีตัวชี้วัดผลการปฏิบัติราชการ น้ำหนัก เป้าหมาย และเกณฑ์การให้คะแนน ดังต่อไปนี้										
16. ระดับความสำเร็จของการถ่ายทอด ตัวชี้วัดและเป้าหมายของระดับองค์กรสู่ระดับบุคคล	10									
16.1 การจัดทำคำรับรองการปฏิบัติราชการของข้าราชการในสังกัด	(5)	สำเร็จ	N/A	N/A	N/A	ไม่สำเร็จ	-	-	-	สำเร็จ
16.2 การจัดทำสรุปผลการประเมินผลการปฏิบัติราชการของข้าราชการในสังกัด	(5)	สำเร็จ	N/A	N/A	N/A	ไม่สำเร็จ	-	-	-	สำเร็จ
17. ร้อยละของการจัดทำข้อมูลในระบบ PPIS	5	80	N/A	N/A	N/A	60	65	70	75	80
18. ร้อยละความพึงพอใจของบุคลากรที่มีต่อองค์กร	5	15	N/A	N/A	N/A	75	80	85	90	95
รวม	100									

**KPI Template**  
(รายละเอียดตัวชี้วัด)

**มิตินี้ 1 มิติด้านประสิทธิผลตามแผนปฏิบัติการ**

**ตัวชี้วัดที่ 1 :** ร้อยละของข้าราชการและเจ้าหน้าที่ในสังกัดของหน่วยงานมีการดำเนินชีวิตตามหลักปรัชญาเศรษฐกิจพอเพียงตามเกณฑ์ที่กำหนด

**หน่วยวัด :** ร้อยละ

**น้ำหนัก :** ร้อยละ 5

- คำอธิบาย :**
- ร้อยละของข้าราชการและเจ้าหน้าที่ในสังกัดของหน่วยงานมีการดำรงชีวิตตามหลักปรัชญาเศรษฐกิจพอเพียงตามเกณฑ์ที่กำหนด หมายถึง ร้อยละของข้าราชการและเจ้าหน้าที่(พนักงานราชการและลูกจ้างประจำ) ในสังกัดหน่วยงานที่มีการดำเนินชีวิตตามหลักปรัชญาเศรษฐกิจพอเพียงผ่านเกณฑ์การประเมินที่กำหนด เปรียบเทียบกับจำนวนข้าราชการและเจ้าหน้าที่ของหน่วยงานทั้งหมด
  - ข้าราชการและเจ้าหน้าที่ที่มีการดำเนินชีวิตตามหลักปรัชญาเศรษฐกิจพอเพียง ผ่านเกณฑ์การประเมินที่กำหนดหมายถึง ข้าราชการและเจ้าหน้าที่ที่มีการดำเนินชีวิตตามหลักปรัชญาเศรษฐกิจพอเพียงได้คะแนนการประเมินตามตัวชี้วัด 6 ด้าน 12 ตัวชี้วัด ตั้งแต่ 8 ตัวชี้วัด ขึ้นไป
  - ปีงบประมาณ พ.ศ. 2554

1. ข้าราชการ	51 ราย	ปฏิบัติงาน 49 ราย	ลาศึกษาต่อ 2 ราย
2. พนักงานราชการ	24 ราย		
3. ลูกจ้างประจำ	6 ราย		
รวม	81 ราย		

**สูตรการคำนวณ :**

$\frac{\text{จำนวนข้าราชการและเจ้าหน้าที่ในสังกัดที่ผ่านเกณฑ์การประเมิน (8 ตัวชี้วัดขึ้นไป)} \times 100}{\text{จำนวนข้าราชการและเจ้าหน้าที่ในสังกัดของหน่วยงานทั้งหมด}}$
--------------------------------------------------------------------------------------------------------------------------------------------------------------------------

**เกณฑ์การให้คะแนน :**

ช่วงปรับเกณฑ์การให้คะแนน +/- 5 หน่วยต่อ 1 คะแนน โดยกำหนดเกณฑ์การให้คะแนน ดังนี้

ระดับคะแนน	เกณฑ์การให้คะแนน		
1	ผ่านเกณฑ์การประเมินร้อยละ	ร้อยละ	75
2	ผ่านเกณฑ์การประเมินร้อยละ	ร้อยละ	80
3	ผ่านเกณฑ์การประเมินร้อยละ	ร้อยละ	85
4	ผ่านเกณฑ์การประเมินร้อยละ	ร้อยละ	90
5	ผ่านเกณฑ์การประเมินร้อยละ	ร้อยละ	95

เงื่อนไข :-

รายละเอียดข้อมูลพื้นฐาน

ข้อมูลพื้นฐานประกอบตัวชี้วัด	หน่วย วัด	ผลการดำเนินงานในอดีต ปีงบประมาณ		
		2551	2552	2553
1. จำนวนข้าราชการและเจ้าหน้าที่ที่มีการดำเนินชีวิตตามหลักปรัชญาเศรษฐกิจพอเพียงตามเกณฑ์ที่กำหนด	ราย	87	85	83
2. จำนวนข้าราชการและเจ้าหน้าที่ในสังกัดหน่วยงานทั้งหมด	ราย	87	85	83
3. ร้อยละของข้าราชการและเจ้าหน้าที่ในสังกัดของหน่วยงานทั้งหมดมีการดำเนินชีวิตตามหลักปรัชญาเศรษฐกิจที่กำหนด	ร้อยละ	100	100	100

หมายเหตุ : เริ่มจัดทำตัวชี้วัดนี้ ปีงบประมาณ 2550

แหล่งข้อมูล/วิธีจัดเก็บข้อมูล :

1.	แบบประเมินตัวชี้วัด 6x2 หน่วยงานที่มีข้าราชการและเจ้าหน้าที่ดำเนินชีวิตตามหลักปรัชญาเศรษฐกิจพอเพียงเป็นรากฐานของการดำเนินชีวิต
2.	สรุปผลการประเมินการดำเนินชีวิตตามหลักปรัชญาเศรษฐกิจพอเพียงตามเกณฑ์ที่กำหนด (แบบ 6x2)

ผู้กำกับตัวชี้วัด : นายประเสริฐ สรรเพชดาญาณ

เบอร์ติดต่อ 0 - 4451 - 1488

ผู้จัดเก็บข้อมูล : นายวิเศษ เสาวรัง

เบอร์ติดต่อ 0 - 4451 - 1488

**ชื่อตัวชี้วัด 2 :** ระดับความสำเร็จของเกษตรกรที่ได้รับการถ่ายทอดความรู้และเทคโนโลยี

**หน่วยวัด :** ร้อยละ

**น้ำหนัก :** ร้อยละ 5

**คำอธิบาย :** วัดจากจำนวนเกษตรกรที่ได้รับความรู้จากกิจกรรมถ่ายทอดความรู้และเทคโนโลยีและสามารถนำความรู้ไปใช้ประโยชน์ได้ จากกิจกรรมต่าง ดังนี้

1. กิจกรรมศูนย์บริการถ่ายทอดเทคโนโลยีการเกษตรประจำตำบล จำนวน 17 ตำบลๆละ 20 ราย รวม 340 ราย
2. กิจกรรมพัฒนาศักยภาพอาสาปศุสัตว์ จำนวน 50 ราย

**สูตรการคำนวณ :**

ระดับความสำเร็จของเกษตรกร	$= \frac{\text{จำนวนเกษตรกรที่ได้รับความรู้และเทคโนโลยีด้านการปศุสัตว์}}{\text{จำนวนเกษตรกรกลุ่มเป้าหมายที่ได้รับการฝึกอบรม}} \times 100$	
---------------------------	-------------------------------------------------------------------------------------------------------------------------------------------	--

รอบการประเมิน รอบที่ 1

1 ตุลาคม 2553 ถึง 31 มีนาคม 2554

รอบที่ 2

1 เมษายน 2554 ถึง 30 กันยายน 2554

**เกณฑ์การให้คะแนน :**

ช่วงปรับเกณฑ์การให้คะแนน +/- 5 หน่วยต่อ 1 คะแนน โดยกำหนดเกณฑ์การให้คะแนน ดังนี้

ระดับคะแนน	ค่าเป้าหมายผลงาน/รายละเอียดการดำเนินงาน
1	จำนวนเกษตรกรที่ได้รับการถ่ายทอดความรู้และเทคโนโลยีไม่น้อยกว่าร้อยละ 30 ของเป้าหมาย
2	จำนวนเกษตรกรที่ได้รับการถ่ายทอดความรู้และเทคโนโลยีไม่น้อยกว่าร้อยละ 35 ของเป้าหมาย
3	จำนวนเกษตรกรที่ได้รับการถ่ายทอดความรู้และเทคโนโลยีไม่น้อยกว่าร้อยละ 40 ของเป้าหมาย
4	จำนวนเกษตรกรที่ได้รับการถ่ายทอดความรู้และเทคโนโลยีไม่น้อยกว่าร้อยละ 45 ของเป้าหมาย
5	จำนวนเกษตรกรที่ได้รับการถ่ายทอดความรู้และเทคโนโลยีไม่น้อยกว่าร้อยละ 50 ของเป้าหมาย

**ข้อมูลพื้นฐานประกอบตัวชี้วัด :**

ข้อมูลพื้นฐาน	หน่วยวัด	ผลการดำเนินงานที่ผ่านมา		
		2551	2552	2553
1. กิจกรรมศูนย์บริการถ่ายทอดเทคโนโลยีการเกษตรประจำตำบล	ราย	400	360	360
2. กิจกรรมพัฒนาศักยภาพอาสาปศุสัตว์	ราย	100	100	100
3. ระดับความสำเร็จของเกษตรกรที่ได้รับการถ่ายทอดความรู้และเทคโนโลยี	ระดับความสำเร็จ	N/A	N/A	N/A

**หมายเหตุ** 1. หน่วยวัด หมายถึง จำนวนเกษตรกรที่ผ่านการฝึกอบรมโดยวัดผลจากเกษตรกรที่เข้ารับการฝึกอบรมจนจบหลักสูตร สามารถตอบแบบประเมินผ่านตามหลักเกณฑ์ที่กำหนดและสามารถนำความรู้ไปใช้ประโยชน์ได้

2. ตัวชี้วัดหน่วยวัดระดับความสำเร็จฯ เริ่มใช้ปีงบประมาณ พ.ศ.2554

แหล่งข้อมูล/วิธีจัดเก็บข้อมูล :

1	ข้อมูลพื้นที่เป้าหมายและแผนการฝึกอบรม
2	เอกสารการขอจัดการฝึกอบรม
3	แบบรายงาน TLPS
4	แบบรายงานผลการปฏิบัติงานของหน่วยงาน
5	แบบทดสอบความรู้ก่อนและหลังการฝึกอบรม

ผู้กำกับตัวชี้วัด : นายประเสริฐ สรรเพชดาญาณ

เบอร์ติดต่อ : 044-511488

ผู้จัดเก็บข้อมูล : นายจำลอง ผูกดวง

เบอร์ติดต่อ : 044-713145

นายสุพิน นองมัน

เบอร์ติดต่อ : 044-713145

นางสาวมัทธนา รัมย์งาม

เบอร์ติดต่อ : 044-713145

**ข้อตัวชี้วัด 3 :** ระดับความสำเร็จของเกษตรกรที่ได้รับบริการคลินิกเกษตรเคลื่อนที่(ด้านปศุสัตว์)ในการแก้ไขปัญหา

หน่วยวัด : ร้อยละ

น้ำหนัก : ร้อยละ 3

คำอธิบาย : วัดจากจำนวนเกษตรกรที่ได้รับการเข้ารับบริการการแก้ไขปัญหาจากคลินิกเกษตรเคลื่อนที่ด้านปศุสัตว์

สูตรการคำนวณ

$$\text{ระดับความสำเร็จของเกษตรกร} = \frac{\text{จำนวนเกษตรกรที่เข้ารับบริการการแก้ไขปัญหาจากคลินิกเกษตรเคลื่อนที่ด้านปศุสัตว์}}{\text{จำนวนเกษตรกรกลุ่มเป้าหมายที่ได้รับการฝึกอบรม}} \times 100$$

รอบการประเมิน รอบที่ 1 1 ตุลาคม 2553 ถึง 31 มีนาคม 2554

รอบที่ 2 1 เมษายน 2554 ถึง 30 กันยายน 2554

เกณฑ์การให้คะแนน :

ช่วงปรับเกณฑ์การให้คะแนน +/- 5 หน่วยต่อ 1 คะแนน โดยกำหนดเกณฑ์การให้คะแนน ดังนี้

ระดับคะแนน	ค่าเป้าหมายผลงาน/รายละเอียดการดำเนินงาน
1	จำนวนเกษตรกรที่ได้รับการเข้ารับบริการการแก้ไขปัญหาจากคลินิกเกษตรเคลื่อนที่ด้านปศุสัตว์ ไม่น้อยกว่าร้อยละ 30 ของเป้าหมาย
2	จำนวนเกษตรกรที่ได้รับการเข้ารับบริการการแก้ไขปัญหาจากคลินิกเกษตรเคลื่อนที่ด้านปศุสัตว์ ไม่น้อยกว่าร้อยละ 35 ของเป้าหมาย
3	จำนวนเกษตรกรที่ได้รับการเข้ารับบริการการแก้ไขปัญหาจากคลินิกเกษตรเคลื่อนที่ด้านปศุสัตว์ ไม่น้อยกว่าร้อยละ 40 ของเป้าหมาย
4	จำนวนเกษตรกรที่ได้รับการเข้ารับบริการการแก้ไขปัญหาจากคลินิกเกษตรเคลื่อนที่ด้านปศุสัตว์ ไม่น้อยกว่าร้อยละ 45 ของเป้าหมาย
5	จำนวนเกษตรกรที่ได้รับการเข้ารับบริการการแก้ไขปัญหาจากคลินิกเกษตรเคลื่อนที่ด้านปศุสัตว์ ไม่น้อยกว่าร้อยละ 50 ของเป้าหมาย

ข้อมูลพื้นฐานประกอบตัวชี้วัด :

ข้อมูลพื้นฐาน	หน่วยวัด	ผลการดำเนินงานที่ผ่านมา		
		2551	2552	2553
1. จำนวนครั้งในการออกหน่วยเคลื่อนที่	ครั้ง	12	12	12
2. จำนวนเกษตรกรที่เข้ารับบริการการแก้ไขปัญหา	ราย	600	600	600
3. ระดับความสำเร็จของเกษตรกรที่ได้รับบริการคลินิกเกษตรเคลื่อนที่(ด้านปศุสัตว์)ในการแก้ไขปัญหา	ระดับความสำเร็จ	N/A	N/A	N/A

แหล่งข้อมูล/วิธีจัดเก็บข้อมูล :

1	ข้อมูลพื้นที่เป้าหมายและแผนการออกหน่วย
2	แบบรายงานผลการปฏิบัติงานของหน่วยงาน

ผู้กำกับตัวชี้วัด : นายประเสริฐ สรรเพชดาญาณ

เบอร์ติดต่อ : 044-511488

ผู้จัดเก็บข้อมูล : นายจำลอง ผูกดวง

เบอร์ติดต่อ : 044-713145

นายสุพิน นองมัน

เบอร์ติดต่อ : 044-713145

นางสาวมัทธนา รั้งงาม

เบอร์ติดต่อ : 044-713145



แหล่งข้อมูล/วิธีจัดเก็บข้อมูล :

1	ข้อมูลพื้นที่เป้าหมายและแผนการฝึกอบรม
2	เอกสารการขอจัดการฝึกอบรม
3	แบบรายงาน TLPS
4	แบบรายงานผลการปฏิบัติงานของหน่วยงาน

ผู้กำกับตัวชี้วัด : นายประเสริฐ สรรเพชดาญาณ เบอร์ติดต่อ : 044-511488  
 ผู้จัดเก็บข้อมูล : นายจำลอง ผูกดวง เบอร์ติดต่อ : 044-713145  
 นายสุพิน นองมัน เบอร์ติดต่อ : 044-713145  
 นางสาวมัทธนา รัมย์งาม เบอร์ติดต่อ : 044-713145

**ข้อตัวชี้วัด 5 :** ระดับความสำเร็จของเกษตรกรที่ได้รับการส่งเสริมจากโครงการธนาคารโค-กระบือเพื่อเกษตรกร ตามพระราชดำริ

**หน่วยวัด :** ร้อยละ

**น้ำหนักผลงาน :** ร้อยละ 5

**คำอธิบาย :** วัดจากจำนวนเกษตรกรที่ได้รับการส่งเสริมจากโครงการธนาคารโค-กระบือเพื่อเกษตรกร ตามพระราชดำริ จำนวน 17 อำเภอ เกษตรกรที่ได้รับโค-กระบือ รวม 7,649 ราย

### สูตรการคำนวณ

$$\text{ระดับความสำเร็จของเกษตรกร} = \frac{\text{จำนวนเกษตรกรที่ได้รับการส่งเสริม ติดตาม ตรวจสอบ}}{\text{จำนวนเกษตรกรกลุ่มเป้าหมาย}} \times 100$$

รอบการประเมิน รอบที่ 1 1 ตุลาคม 2553 ถึง 31 มีนาคม 2554

รอบที่ 2 1 เมษายน 2554 ถึง 30 กันยายน 2554

### เกณฑ์การให้คะแนน :

ช่วงปรับเกณฑ์การให้คะแนน +/- 5 หน่วยต่อ 1 คะแนน โดยกำหนดเกณฑ์การให้คะแนน ดังนี้

ระดับคะแนน	ค่าเป้าหมายผลงาน/รายละเอียดการดำเนินงาน
1	จำนวนเกษตรกรที่ได้รับการส่งเสริมไม่น้อยกว่าร้อยละ 30 ของเป้าหมาย
2	จำนวนเกษตรกรที่ได้รับการส่งเสริมไม่น้อยกว่าร้อยละ 35 ของเป้าหมาย
3	จำนวนเกษตรกรที่ได้รับการส่งเสริมไม่น้อยกว่าร้อยละ 40 ของเป้าหมาย
4	จำนวนเกษตรกรที่ได้รับการส่งเสริมไม่น้อยกว่าร้อยละ 45 ของเป้าหมาย
5	จำนวนเกษตรกรที่ได้รับการส่งเสริมไม่น้อยกว่าร้อยละ 50 ของเป้าหมาย

### ข้อมูลพื้นฐานประกอบตัวชี้วัด :

ข้อมูลพื้นฐาน	หน่วยวัด	ผลการดำเนินงานที่ผ่านมา		
		2551	2552	2553
1. จำนวนอำเภอที่ได้รับการส่งเสริม	อำเภอ	17	17	17
2. จำนวนเกษตรกรที่ได้รับการส่งเสริมเข้าร่วมโครงการ	ราย	6,795	6,910	7,028
3. ระดับความสำเร็จของเกษตรกรที่ได้รับการส่งเสริมจากโครงการธนาคารโค-กระบือเพื่อเกษตรกร ตามพระราชดำริ	ระดับความสำเร็จ	N/A	N/A	N/A

แหล่งข้อมูล/วิธีจัดเก็บข้อมูล :

1	ข้อมูลพื้นที่เป้าหมาย
2	แบบรายงานผลการปฏิบัติงานของหน่วยงาน

ผู้กำกับตัวชี้วัด : นายประเสริฐ สรรเพชดาญาณ

เบอร์ติดต่อ : 044-511488

ผู้จัดเก็บข้อมูล : นายจำลอง ผูกดวง

เบอร์ติดต่อ : 044-713145

นายสุพิน นองมัน

เบอร์ติดต่อ : 044-713145

นางสาวมหัทธนา รัมย์งาม

เบอร์ติดต่อ : 044-713145

**ตัวชี้วัดที่ 6 :** ร้อยละของจำนวนฟาร์มสุกรที่ได้รับการรับรองเป็นฟาร์มสุกรปลอดสารเร่งเนื้อแดง

**หน่วยวัด :** จำนวน

**น้ำหนัก :** ร้อยละ 5

**คำอธิบาย :** เก็บตัวอย่างปัสสาวะสุกรจากฟาร์มสุกรในพื้นที่จังหวัดสุรินทร์ โดยการเก็บตัวอย่างในสุกรขุน เก็บตัวอย่างแช่แข็งส่งตรวจที่ศูนย์วิจัยและพัฒนาการสัตวแพทย์ภาคตะวันออกเฉียงเหนือตอนล่าง เพื่อตรวจวิเคราะห์สารเร่งเนื้อแดง ตามโครงการความปลอดภัยด้านอาหาร (Food Safety) เพื่อยกระดับคุณภาพผลผลิตด้านปศุสัตว์ให้มีคุณภาพมาตรฐานและคุ้มครองผู้บริโภคสินค้าปศุสัตว์ และดำเนินการตาม พ.ร.บ.ควบคุมการฆ่าสัตว์และจำหน่ายเนื้อสัตว์ พ.ศ. 2535 พ.ร.บ.ควบคุมคุณภาพอาหารสัตว์ พ.ศ. 2525และร่วมภารกิจภายใต้ พ.ร.บ.ยา พ.ศ.2510 และ พ.ร.บ. อาหาร พ.ศ. 2522

- กรณีฟาร์มสุกรปลอดสารเร่งเนื้อแดง (ต่ออายุ) ตัวอย่างปัสสาวะสุกรให้ผลลบ 1 ครั้ง
- กรณีฟาร์มสุกรปลอดสารเร่งเนื้อแดง (รายใหม่) ตัวอย่างปัสสาวะสุกรให้ผลลบติดต่อกัน 3 ครั้ง

**สูตรการคำนวณ :**

$\frac{\text{จำนวนฟาร์มสุกรที่ได้รับการรับรองเป็นฟาร์มสุกรปลอดสารเร่งเนื้อแดง}}{\text{จำนวนฟาร์มสุกรเป้าหมายปีงบประมาณ 2554 ( 56 ฟาร์ม )}} \times 100$
--------------------------------------------------------------------------------------------------------------------------------------------------------

**เกณฑ์การให้คะแนน :**

ช่วงการปรับเกณฑ์การให้คะแนน +/-..5..หน่วย ต่อ 1 คะแนน โดยกำหนดเกณฑ์การให้คะแนน ดังนี้

ระดับคะแนน	ระดับเกณฑ์การให้คะแนน
1	ร้อยละ70 ของฟาร์มสุกรเป้าหมายที่ได้รับการรับรองเป็นฟาร์มสุกรปลอดสารเร่งเนื้อแดง
2	ร้อยละ75 ของฟาร์มสุกรเป้าหมายที่ได้รับการรับรองเป็นฟาร์มสุกรปลอดสารเร่งเนื้อแดง
3	ร้อยละ80 ของฟาร์มสุกรเป้าหมายที่ได้รับการรับรองเป็นฟาร์มสุกรปลอดสารเร่งเนื้อแดง
4	ร้อยละ85 ของฟาร์มสุกรเป้าหมายที่ได้รับการรับรองเป็นฟาร์มสุกรปลอดสารเร่งเนื้อแดง
5	ร้อยละ90 ของฟาร์มสุกรเป้าหมายที่ได้รับการรับรองเป็นฟาร์มสุกรปลอดสารเร่งเนื้อแดง

**เงื่อนไข :** (ถ้ามี)

**รายละเอียดข้อมูลพื้นฐาน :**

ข้อมูลพื้นฐานประกอบตัวชี้วัด	หน่วยวัด	ผลการดำเนินงานในอดีต ปีงบประมาณ พ.ศ.		
		2551	2552	2553
จำนวนฟาร์มสุกรเป้าหมายที่ได้รับการขึ้นทะเบียน	ฟาร์ม	63	58	54
จำนวนฟาร์มที่ได้รับการรับรองเป็นฟาร์มสุกรปลอดสารเร่งเนื้อแดง	ฟาร์ม	37	53	54
ร้อยละของจำนวนฟาร์มที่ได้รับการรับรองเป็นฟาร์มสุกรปลอดสารเร่งเนื้อแดง	ร้อยละ	58.73	91.37	100

**หมายเหตุ :** ปีงบประมาณ 2554 จังหวัดสุรินทร์มีฟาร์มสุกรที่มีจำนวนสุกรขุน 50 ตัวขึ้นไป และฟาร์มที่มีพ่อ - แม่พันธุ์ 10 ตัวขึ้นไป จำนวน 56 ฟาร์ม

แหล่งข้อมูล / วิธีการจัดเก็บข้อมูล :

1.	บัญชีรายชื่อ และขนาดฟาร์มเป้าหมาย
2.	แผน / ผลการปฏิบัติงาน
3.	ข้อมูลการส่งตัวอย่างปัสสาวะสุกร กลุ่มพัฒนาคุณภาพสินค้าปศุสัตว์
4.	ใบรับรองฟาร์มปลอดสารเร่งเนื้อแดง

ผู้กำกับตัวชี้วัด : นายประเสริฐ สรรพเขตญาณ

เบอร์ติดต่อ : 044 - 511488

ผู้จัดเก็บข้อมูล : นายประยูร พรหมไธสง

เบอร์ติดต่อ : 044 - 513541

นางวชิราภรณ์ นองมัน

เบอร์ติดต่อ : 044 - 513541

ตัวชี้วัดที่ 7 : ร้อยละของการเข้าตรวจสอบสถานที่ขายอาหารสัตว์

หน่วยวัด : ร้อยละ

น้ำหนัก : ร้อยละ 5

คำอธิบาย : การเข้าตรวจสอบสถานที่ขายอาหารสัตว์ในพื้นที่จังหวัดสุรินทร์ โดยการเข้าตรวจสอบปีละ 2 ครั้ง ต่อร้าน เพื่อตรวจสอบ ควบคุม สถานที่ขายอาหารสัตว์ให้ปฏิบัติตาม พ.ร.บ. ควบคุมคุณภาพอาหารสัตว์ พ.ศ. 2525

สูตรการคำนวณ :

$\frac{\text{จำนวนครั้งที่เข้าตรวจสอบสถานที่ขายอาหารสัตว์}}{\text{(จำนวนสถานที่ขายอาหารสัตว์ในพื้นที่จังหวัดสุรินทร์} \times 2)} \times 100$
----------------------------------------------------------------------------------------------------------------------------------------------

เกณฑ์การให้คะแนน :

ช่วงการปรับเกณฑ์การให้คะแนน +/-..5..หน่วย ต่อ 1 คะแนน โดยกำหนดเกณฑ์การให้คะแนน ดังนี้

ระดับคะแนน	ระดับเกณฑ์การให้คะแนน
1	ร้อยละ 75 ของการเข้าตรวจสอบสถานที่ขายอาหารสัตว์
2	ร้อยละ 80 ของการเข้าตรวจสอบสถานที่ขายอาหารสัตว์
3	ร้อยละ 85 ของการเข้าตรวจสอบสถานที่ขายอาหารสัตว์
4	ร้อยละ 90 ของการเข้าตรวจสอบสถานที่ขายอาหารสัตว์
5	ร้อยละ 95 ของการเข้าตรวจสอบสถานที่ขายอาหารสัตว์

เงื่อนไข : (ถ้ามี)

รายละเอียดข้อมูลพื้นฐาน :

ข้อมูลพื้นฐานประกอบตัวชี้วัด	หน่วยวัด	ผลการดำเนินงานในอดีต ปีงบประมาณ พ.ศ.		
		2551	2552	2553
จำนวนสถานที่ขายอาหารสัตว์	ร้าน	110	109	110
จำนวนครั้งที่เข้าตรวจสอบสถานที่ขายอาหารสัตว์	ครั้ง	206	218	220
ร้อยละของการเข้าตรวจสอบ	ร้อยละ	93.63	100	100

หมายเหตุ : (ถ้ามี)

แหล่งข้อมูล / วิธีการจัดเก็บข้อมูล :

1.	รายชื่อสถานที่ขายอาหารสัตว์ ในจังหวัดสุรินทร์
2.	แผนการตรวจสอบสถานที่ขายอาหารสัตว์ / สรุปผลการตรวจสอบฯ
3.	แบบบันทึกการตรวจสอบของพนักงานเจ้าหน้าที่ (แบบ 1)

ผู้กำกับตัวชี้วัด : นายประเสริฐ สรรเพชดาญาณ เบอร์ติดต่อ : 044 - 511488

ผู้จัดเก็บข้อมูล : นายประยูร พรหมไธสง เบอร์ติดต่อ : 044 - 513541

นางวชิราภรณ์ นองมัน เบอร์ติดต่อ : 044 - 513541

**ตัวชี้วัดที่ 8 :** ร้อยละของการเข้าตรวจสอบข้อมูลและสุขภาพไก่เนื้อที่ฟาร์มมาตรฐานในพื้นที่เพื่อการส่งออก ก่อนอนุญาตให้ส่งเข้าโรงฆ่าสัตว์ได้

**หน่วยวัด :** ร้อยละ

**น้ำหนัก :** ร้อยละ 5

**คำอธิบาย :** การเข้าตรวจสอบข้อมูลและสุขภาพไก่เนื้อของสัตว์แพทย์ในพื้นที่ตามแบบ สพส.001 (LSC.001)รายงานการตรวจไก่เนื้อที่ฟาร์ม (Poultry Inspection Report at Farm)เป็นการตรวจเอกสารพื้นฐานที่ฟาร์มไก่เนื้อเพื่อการส่งออก เช่น ใบรับรองมาตรฐานฟาร์ม วันออกใบรับรองฟาร์ม วันหมดอายุ เลขทะเบียนฟาร์ม ชื่อ ที่อยู่ฟาร์ม วันที่นำไก่เนื้อเข้าเลี้ยง จำนวนไก่ที่เลี้ยง ตั้งแต่วันที่นำไก่เข้าเลี้ยงจนถึงวันตรวจมีไก่ตายกี่ตัว น้ำหนักเฉลี่ยต้น-กลาง และท้ายเล้า ปริมาณอาหารที่ใช้ ประวัติการให้วัคซีน ประวัติการใช้ยารักษา ประวัติการเจ็บป่วยก่อนการตรวจ สุขภาพไก่วันที่ตรวจ ปัญหาแมลงมดปลวกและวิธีการแก้ปัญหา และความเห็นของสัตว์แพทย์ที่เข้าตรวจสอบในการอนุญาตให้นำสัตว์เข้าโรงฆ่าสัตว์ ได้หรือไม่ ซึ่งเป็นการตรวจสอบ กำกับ ดูแลคุณภาพของวัตถุดิบ (ไก่เนื้อมีชีวิต) ณ แหล่งผลิตที่ฟาร์มมาตรฐานไก่เนื้อเพื่อการส่งออก เบื้องต้น 1 ถึง 2 วันก่อนจับไก่ เพื่อให้มั่นใจว่าเป็นไก่เนื้อที่มีสุขภาพดี ไม่มีโรค ไม่มีสารตกค้าง ไม่ใช่นกกลุ่มต้องห้าม ก่อนอนุญาตเข้าโรงฆ่าเพื่อการส่งออก โดยจะเข้าตรวจสอบทุกรอบการผลิตของฟาร์ม ซึ่งโดยเฉลี่ยแต่ละฟาร์มจะผลิตไก่เนื้อได้ 4 รุ่นการผลิต/ปี

**สูตรการคำนวณ :**

$$\frac{\text{จำนวนครั้งที่เข้าตรวจสอบข้อมูลและสุขภาพไก่เนื้อที่ฟาร์มมาตรฐานในพื้นที่เพื่อการส่งออก} \times 100}{(\text{จำนวนฟาร์มมาตรฐานไก่เนื้อเพื่อการส่งออกในพื้นที่จังหวัดสุรินทร์} \times 4)}$$

**เกณฑ์การให้คะแนน :**

ช่วงการปรับเกณฑ์การให้คะแนน +/- .5..หน่วย ต่อ 1 คะแนน โดยกำหนดเกณฑ์การให้คะแนน ดังนี้

ระดับคะแนน	ระดับเกณฑ์การให้คะแนน
1	ร้อยละ 75 ของการเข้าตรวจสอบข้อมูลและสุขภาพไก่เนื้อของสัตว์แพทย์ที่ฟาร์มมาตรฐานเพื่อการส่งออก
2	ร้อยละ 80 ของการเข้าตรวจสอบข้อมูลและสุขภาพไก่เนื้อของสัตว์แพทย์ที่ฟาร์มมาตรฐานเพื่อการส่งออก
3	ร้อยละ 85 ของการเข้าตรวจสอบข้อมูลและสุขภาพไก่เนื้อของสัตว์แพทย์ที่ฟาร์มมาตรฐานเพื่อการส่งออก
4	ร้อยละ 90 ของการเข้าตรวจสอบข้อมูลและสุขภาพไก่เนื้อของสัตว์แพทย์ที่ฟาร์มมาตรฐานเพื่อการส่งออก
5	ร้อยละ 95 ของการเข้าตรวจสอบข้อมูลและสุขภาพไก่เนื้อของสัตว์แพทย์ที่ฟาร์มมาตรฐานเพื่อการส่งออก

เงื่อนไข : พื้นที่ของจังหวัดสุรินทร์จะต้องเป็นพื้นที่ที่อยู่ในสภาวะปกติไม่มีการระบาดของเชื้อโรคใช้หวัดนก

รายละเอียดข้อมูลพื้นฐาน :

ข้อมูลพื้นฐานประกอบตัวชี้วัด	หน่วยวัด	ผลการดำเนินงานในอดีต ปีงบประมาณ พ.ศ.		
		2551	2552	2553
จำนวนฟาร์มไก่เนื้อมาตรฐานเพื่อการส่งออก	ฟาร์ม	26	24	23
จำนวนครั้งที่เข้าตรวจสอบข้อมูลและสุขภาพฟาร์มไก่เนื้อมาตรฐานเพื่อการส่งออก	ครั้ง	105	105	105
ร้อยละของการเข้าตรวจสอบ	ร้อยละ	100.96	109.37	114.13

หมายเหตุ : จำนวนครั้งในการเข้าตรวจสอบข้อมูลและสุขภาพไก่เนื้อของสัตว์แพทย์จะตรวจสอบทุกรอบการผลิต ซึ่งบางฟาร์มบางปีรอบการผลิตอาจมากกว่า 4 รอบการผลิตก็ได้ แต่ในภาวะปกติแล้วเฉลี่ย 4 รอบ/ปี และเป้าหมายจำนวนฟาร์มที่ลดลงจากปีงบประมาณ 2553 เนื่องจากฟาร์มได้ยกเลิกการเลี้ยง ทำให้เป้าหมายในปีงบประมาณ 2554 มีฟาร์มไก่เนื้อมาตรฐานเพื่อการส่งออกจำนวน 22 ฟาร์ม

แหล่งข้อมูล / วิธีการจัดเก็บข้อมูล :

1.	รายชื่อฟาร์มมาตรฐานไก่เนื้อเพื่อการส่งออกในจังหวัดสุรินทร์
2.	แผน / ผลการตรวจสอบข้อมูลและสุขภาพไก่เนื้อที่ฟาร์มมาตรฐานในพื้นที่เพื่อการส่งออกก่อนอนุญาตให้ส่งเข้าโรงฆ่าได้โดยสัตวแพทย์ ของแต่ละฟาร์ม / สรุปผลฯ
3.	แบบรายงานการตรวจสอบข้อมูลและสุขภาพไก่เนื้อของสัตว์แพทย์ในพื้นที่ สพส.001 (LSC.001)

ผู้กำกับตัวชี้วัด : นายประเสริฐ สรรพพชุตญาณ เบอร์ติดต่อ : 044 - 511488

ผู้จัดเก็บข้อมูล : นายประยูร พรหมไธสง เบอร์ติดต่อ : 044 - 513541

นางวชิราภรณ์ นองมัน เบอร์ติดต่อ : 044 - 513541

**ตัวชี้วัดที่ 9 :** ร้อยละของปศุสัตว์ที่ได้รับการเสริมสร้างภูมิคุ้มกันโรคสัตว์ ใน โค - กระบือ

**หน่วยวัด :** ร้อยละ

**น้ำหนัก :** ร้อยละ 7

**คำอธิบาย :** หมายถึง การฉีดวัคซีนป้องกันโรคระบาดสัตว์ที่สำคัญ คือโรคปากและเท้าเปื่อยให้แก่โค กระบือ ของเกษตรกรเพื่อให้สัตว์มีภูมิคุ้มกันโรค ลดความสูญเสียและค่าใช้จ่ายในการรักษาพยาบาล สัตว์ป่วยสามารถเพิ่มรายได้ให้เกษตรกรผู้เลี้ยงสัตว์ เกษตรกรมีความมั่นคงในการประกอบ อาชีพและมีคุณภาพชีวิตดีขึ้น

- อัตรากำลังเจ้าหน้าที่ในการปฏิบัติงาน ได้แก่ เจ้าหน้าที่ของสำนักงานปศุสัตว์อำเภอ และอาสาปศุสัตว์ คือ อาสาสมัครเกษตรด้านปศุสัตว์ ทำหน้าที่ช่วยเหลือการปฏิบัติงานของ เจ้าหน้าที่ เช่น การเฝ้าระวังโรค การสำรวจจำนวนสัตว์ และการฉีดวัคซีนป้องกันโรคระบาดสัตว์ตามที่ได้รับมอบหมาย

- จำนวนโค - กระบือ เป้าหมาย หมายถึง จำนวนโค - กระบือ ตามจำนวนวัคซีนที่ได้รับจัดสรร (แผนการฉีดวัคซีนปีละ 2 ครั้ง)

- ตัวแปรที่สำคัญในการฉีดวัคซีน คือ จำนวนวัคซีน(โดส) ที่ได้รับจัดสรรจากกรมปศุสัตว์ จำนวนงบประมาณ และสถานการณ์ทั่วไปด้านปศุสัตว์

- จำนวนโค - กระบือ ที่ได้รับการฉีดวัคซีน หมายถึง จำนวนโค - กระบือที่อยู่ในช่วงที่ต้องรับการฉีดวัคซีนปากและเท้าเปื่อย โดยมีอายุตั้งแต่ 6 เดือนขึ้นไป ยกเว้นโค - กระบือที่กำลังตั้งท้องแก่ใกล้คลอด

**สูตรการคำนวณ :**

$$\frac{\text{จำนวนโค - กระบือ ที่ได้รับการฉีดวัคซีน} \times 100}{\text{จำนวนโค - กระบือ เป้าหมาย}}$$

**หมายเหตุ :** โดยปี 2553 (ข้อมูล ณ วันที่ 1 มกราคม 2553) มีจำนวนโค - กระบือ จำนวน 380,987 ตัว

**เกณฑ์การให้คะแนน :**

ช่วงการปรับเกณฑ์การให้คะแนน +/-...5...หน่วย ต่อ 1 คะแนน โดยกำหนดเกณฑ์การให้คะแนน ดังนี้

ระดับคะแนน	ระดับเกณฑ์การให้คะแนน
1	จำนวนสัตว์ที่ได้รับการฉีดวัคซีน ร้อยละ 75 ของเป้าหมาย
2	จำนวนสัตว์ที่ได้รับการฉีดวัคซีน ร้อยละ 80 ของเป้าหมาย
3	จำนวนสัตว์ที่ได้รับการฉีดวัคซีน ร้อยละ 85 ของเป้าหมาย
4	จำนวนสัตว์ที่ได้รับการฉีดวัคซีน ร้อยละ 90 ของเป้าหมาย
5	จำนวนสัตว์ที่ได้รับการฉีดวัคซีน ร้อยละ 95 ของเป้าหมาย

**เงื่อนไข :**

รายละเอียดข้อมูลพื้นฐาน :

ข้อมูลพื้นฐานประกอบตัวชี้วัด	หน่วยวัด	ผลการดำเนินงานในอดีต ปีงบประมาณ พ.ศ.		
		2551	2552	2553
1.เป้าหมายฉีดวัคซีน	โดส	342,400	392,500	333,600
2. จำนวนโค - กระบือ ที่ได้รับการฉีดวัคซีน(เฉลี่ย)	ตัว	334,695	389,604	331,753
3. ร้อยละโค - กระบือ ที่ได้รับการฉีดวัคซีน(เฉลี่ย)	ร้อยละ	97.74	99.26	99.45

หมายเหตุ : จำนวนวัคซีน 1 โดส สำหรับฉีดวัคซีนให้สัตว์ได้ 1 ตัว

แหล่งข้อมูล / วิธีการจัดเก็บข้อมูล :

1.	แบบสรุปการสำรวจประชากรสัตว์ จำนวนวัคซีนที่ได้รับจัดสรร
2.	แบบสรุปแผนและผล การฉีดวัคซีนป้องกันโรค
3.	แบบรายงานการฉีดวัคซีนป้องกันโรคระบาดสัตว์ (กคร 4)

ผู้กำกับตัวชี้วัด : นายประเสริฐ สรรเพชดาญาณ เบอร์ติดต่อ : 044 - 511488

ผู้จัดเก็บข้อมูล : นายเทอดศักดิ์ ดีเสมอ เบอร์ติดต่อ : 044 - 713145

นายจรรยาวิทย์ นะพรรัมย์ เบอร์ติดต่อ : 044 - 713145

ตัวชี้วัดที่ 10 : ร้อยละของจำนวนลูกโค - กระบือ ที่เกิดจากการรับบริการผสมเทียมตามเป้าหมาย

หน่วยวัด : ร้อยละ

น้ำหนัก : ร้อยละ 5

คำอธิบาย : พิจารณาจากความสำเร็จของจำนวนลูกโค - กระบือ ที่เกิดจากการรับบริการผสมเทียมตามเป้าหมายที่กรมปศุสัตว์กำหนด เพื่อการปรับปรุงพันธุ์ให้ได้ลูกสัตว์พันธุ์ดีมีมูลค่าเพิ่ม และติดตามการปฏิบัติงานผสมเทียมของเจ้าหน้าที่ผสมเทียม โดยสำนักงานปศุสัตว์จังหวัดสุรินทร์ มีหน่วยผสมเทียมทั้งสิ้น 17 หน่วย ในการกำกับดูแลของสำนักงานปศุสัตว์อำเภอท้องที่ทุกอำเภอรวม 17 แห่ง ๆ ละ 1 หน่วย เป็นเจ้าหน้าที่ผสมเทียม 20 คน (พนักงานราชการ)

สูตรการคำนวณ :

$$\frac{\text{จำนวนลูกโค - กระบือ ที่เกิดจากการรับบริการผสมเทียม} \times 100}{\text{จำนวนลูกโค - กระบือที่เกิดตามเป้าหมายที่กำหนด}}$$

เกณฑ์การให้คะแนน :

ช่วงปรับเกณฑ์การให้คะแนน +/-5 หน่วยต่อ 1 คะแนน โดยกำหนดเกณฑ์การให้คะแนน ดังนี้

ระดับคะแนน	เกณฑ์การให้คะแนน
1	ลูกโค - กระบือ ที่เกิดจากการรับบริการผสมเทียมได้ร้อยละ 80 ของเป้าหมาย
2	ลูกโค - กระบือ ที่เกิดจากการรับบริการผสมเทียมได้ร้อยละ 85 ของเป้าหมาย
3	ลูกโค - กระบือ ที่เกิดจากการรับบริการผสมเทียมได้ร้อยละ 90 ของเป้าหมาย
4	ลูกโค - กระบือ ที่เกิดจากการรับบริการผสมเทียมได้ร้อยละ 95 ของเป้าหมาย
5	ลูกโค - กระบือ ที่เกิดจากการรับบริการผสมเทียมได้ร้อยละ 100 ของเป้าหมาย

เงื่อนไข :

รายละเอียดข้อมูลพื้นฐาน

ข้อมูลพื้นฐานประกอบตัวชี้วัด	หน่วยวัด	ผลการดำเนินงานในอดีต ปีงบประมาณ พ.ศ.		
		2551	2552	2553
จำนวนลูกโค - กระบือที่เกิดจากการรับบริการผสมเทียมตามเป้าหมายที่กำหนด	ตัว	4,900	5,190	4,530
จำนวนลูกโค - กระบือที่เกิดจากการรับบริการผสมเทียม	ตัว	9,873	8,110	8,040
ร้อยละของจำนวนลูกโค - กระบือที่เกิดจากการรับบริการผสมเทียมตามเป้าหมาย	ร้อยละ	201.49	156.26	177.48

แหล่งข้อมูล / วิธีการจัดเก็บข้อมูล :

1.	บัตรประจำตัวสัตว์ (ผท. 1)
2.	บัตรบันทึกการผสมเทียม (ผท.2)
3.	สมุดทะเบียนฟาร์ม (ผท.3)
4.	สมุดรายงานการผสมเทียม (ผท.6)
5.	สมุดทะเบียนรับแจ้งความ (ผท.8)
6.	บัตรแสดงการผสมเทียม (ผท.9)
7.	สรุปแผน / ผลการปฏิบัติงานผสมเทียม

ผู้กำกับตัวชี้วัด : นายประเสริฐ สรรเพชดาญาณ

เบอร์ติดต่อ : 044 - 511488

ผู้จัดเก็บข้อมูล : นายเทอดศักดิ์ ดีเสมอ

เบอร์ติดต่อ : 044 - 713145

นายจรูญวิทย์ นะพรรัมย์

เบอร์ติดต่อ : 044 - 713145

**มิตินี้ 2 มิติด้านคุณภาพการให้บริการ**

**ตัวชี้วัดที่ 11 :** ร้อยละของระดับความพึงพอใจของผู้รับบริการ

**หน่วยวัด :** ร้อยละ

**น้ำหนัก:** ร้อยละ 5

- คำอธิบาย:**
- พิจารณาจากผลสำรวจความพึงพอใจของผู้รับบริการ โดย
    - 1) หน่วยงานจัดทำแบบสอบถาม ให้ผู้รับบริการเป็นผู้ประเมิน
    - 2) หน่วยงานจัดส่งแบบสอบถาม ให้ส่วนราชการที่มาติดต่อรับบริการ เป็นผู้ประเมิน
  - ผู้รับบริการ หมายถึง ประชาชนผู้มารับบริการโดยตรง หรือหน่วยงานทั้งภาครัฐและเอกชนที่มา  
รับบริการจากหน่วยงาน
  - ประเด็นการสำรวจประกอบด้วยประเด็นสำคัญๆ ดังนี้
    - (1) ความพึงพอใจด้านกระบวนการ ขั้นตอนการให้บริการ
    - (2) ความพึงพอใจด้านเจ้าหน้าที่ผู้ให้บริการ
    - (3) ความพึงพอใจด้านสิ่งอำนวยความสะดวก
    - (4) ความพึงพอใจต่อคุณภาพการให้บริการ
    - (5) ความเชื่อมั่นเกี่ยวกับคุณภาพการให้บริการ โดยเน้นวาระแห่งชาติด้านจริยธรรม ธรรมภิบาล  
และการป้องกันการทุจริตและประพฤติมิชอบในภาครัฐ

**สูตรการคำนวณ :**

$$\frac{\text{จำนวนแบบสอบถามที่มีความพึงพอใจ} \times 100}{\text{จำนวนแบบสอบถามทั้งหมด}}$$

**เกณฑ์การให้คะแนน :**

ช่วงการปรับเกณฑ์การให้คะแนน +/- ร้อยละ 5 ต่อ 1 คะแนน โดยกำหนดเกณฑ์การให้คะแนน  
ดังนี้

ระดับคะแนน	ระดับเกณฑ์การให้คะแนน
1	ผู้รับบริการมีระดับความพึงพอใจเฉลี่ยร้อยละ 70
2	ผู้รับบริการมีระดับความพึงพอใจเฉลี่ยร้อยละ 75
3	ผู้รับบริการมีระดับความพึงพอใจเฉลี่ยร้อยละ 80
4	ผู้รับบริการมีระดับความพึงพอใจเฉลี่ยร้อยละ 85
5	ผู้รับบริการมีระดับความพึงพอใจเฉลี่ยร้อยละ 90

- เงื่อนไข :**
1. ต้องระบุจำนวนผู้ตอบแบบสอบถามให้ชัดเจนว่ามีจำนวนเท่าใด
  2. ให้สรุปผลการสำรวจความพึงพอใจของผู้รับบริการในรอบ 12 เดือน ด้วย
  3. ผู้ตอบแบบสอบถามให้คะแนนความพึงพอใจแต่ละด้าน รวมแต่ละระดับความพึงพอใจเท่าใด

ข้อมูลพื้นฐานประกอบตัวชี้วัด	หน่วยวัด	ผลการดำเนินงานในอดีต ปีงบประมาณ พ.ศ.		
		2551	2552	2553
จำนวนแบบสอบถามทั้งหมด	ฉบับ	1,626	2,282	1,132
จำนวนแบบสำรวจที่มีความพึงพอใจ	ฉบับ	1,580	2,259	1,070
ร้อยละของระดับความพึงพอใจ	ร้อยละ	97.17	98.99	94.52

**หมายเหตุ :** - ปีงบประมาณ 2548 - 2550 จัดให้มีผู้รับความคิดเห็น 2 ผู้ ที่สำนักงานปลุสศตว้จังหวัดสุรินทรร  
 - ตั้งแต่ปีงบประมาณ 2551-2554 จัดให้มีผู้รับความคิดเห็นเพิ่มที่ สนง.ปลุสศตว้อําเภอ  
 อําเภอละ 1 ผู้ รวม 17 ผู้

**แหล่งข้อมูล / วิธีการจัดเก็บข้อมูล :**

1.	แบบสอบถามผู้รับบริการเป็นผู้ประเมิน
2.	แบบสอบถามที่ส่งให้ส่วนราชการที่มาติดต่อ/รับบริการเป็นผู้ประเมิน
3.	ผู้รับบริการกรอกแบบสอบถามใส่ผู้รับความคิดเห็นด้วยตนเอง
4.	จัดทำผู้รับความเห็น ณ สำนักงานปลุสศตว้จังหวัดสุรินทรร 2 ผู้ (จุดบริการ)
5.	จัดทำผู้รับความเห็น ณ สำนักงานปลุสศตว้อําเภอ 17 แห่ง 17 ผู้
6.	รวบรวมแบบสอบถามสรุปเดือนละ 1 ครั้ง
7.	สรุปผลการสำรวจความพึงพอใจของผู้รับบริการ

ผู้กำกับดูแลตัวชี้วัด : นายประเสริฐ สรรเพชดาญาณ

เบอร์ติดต่อ : 0 - 4451-1488

ผู้จัดเก็บข้อมูล : นายวิเศษ เสาววัจ

เบอร์ติดต่อ : 0 - 4451-1488

**ตัวชี้วัดที่ 12 :** ระดับความสำเร็จของการดำเนินการตามมาตรการป้องกันและปราบปรามการทุจริต

**น้ำหนัก :** ร้อยละ 10

**คำอธิบาย :** ● ความสำเร็จของการดำเนินการตามมาตรการป้องกันและปราบปรามการทุจริตของส่วนราชการ โดยพิจารณาความครบถ้วนของการดำเนินการใน 2 ประเด็น ได้แก่

1. กรณีเกิดการทุจริตของข้าราชการในหน่วยงานที่มีการตั้งกรรมการสอบสวนและมีมูล
2. ระดับความสำเร็จของการดำเนินการเกี่ยวกับเรื่องร้องเรียนจากประชาชนให้ได้ข้อยุติ

**ตัวชี้วัดย่อย ที่ 12.1** กรณีเกิดการทุจริตของข้าราชการในหน่วยงานที่มีการตั้งกรรมการสอบสวนและมีมูล

**หน่วยวัด :** มี/ไม่มี

**น้ำหนัก :** ร้อยละ 5

**คำอธิบาย :** พิจารณาจากมีหรือไม่มี กรณีการทุจริตของข้าราชการในหน่วยงาน ที่มีการตั้งกรรมการสอบสวนและมีมูล ปีงบประมาณ 2554

**สูตรการคำนวณ :**

มี/ไม่มี

**เกณฑ์การให้คะแนน :**

ช่วงการปรับเกณฑ์การให้คะแนน +/- ร้อยละ 5 ต่อ 1 คะแนน โดยกำหนดเกณฑ์การให้คะแนนดังนี้

ตัวชี้วัดผลการปฏิบัติราชการ	น้ำหนัก(ร้อยละ)	ตัวชี้วัดผลการปฏิบัติราชการ				
		1	2	3	4	5
กรณีเกิดการทุจริตของข้าราชการในหน่วยงานที่มีการตั้งกรรมการสอบสวนและมีมูล	5	มี	-	-	-	ไม่มี

**เงื่อนไข :**

**รายละเอียดข้อมูลพื้นฐาน :**

ข้อมูลพื้นฐานประกอบตัวชี้วัด	หน่วยวัด	ผลการดำเนินงานในอดีต ปีงบประมาณ พ.ศ.		
		2551	2552	2553
กรณีเกิดการทุจริตของข้าราชการในหน่วยงานที่มีการตั้งกรรมการสอบสวนและมีมูล	มี/ไม่มี	ไม่มี	ไม่มี	ไม่มี

**แหล่งข้อมูล / วิธีการจัดเก็บข้อมูล :**

1	การกล่าวหาข้าราชการกรณีเกิดการทุจริต / ข้อร้องเรียน ที่หน่วยงานได้รับเรื่อง
2	การคำสั่งแต่งตั้งคณะกรรมการสอบสวน ปีงบประมาณ 2552 (ถ้ามี)
3	การรายงานผลการสอบสวนข้อเท็จจริงการทุจริต มีมูล/ไม่มีมูล
4	หนังสือสอบถาม/ ประสานข้อมูลกับศูนย์ดำรงธรรมเกี่ยวกับเรื่องร้องเรียน

ผู้กำกับดูแลตัวชี้วัด : นายประเสริฐ สรรเพชดาญาณ

เบอร์ติดต่อ : 0 - 4451-1488

ผู้จัดเก็บข้อมูล : นายวิเศษ เสาวรัง

เบอร์ติดต่อ : 0 - 4451-1488

**ตัวชี้วัดย่อยที่ 12.2 ระดับความสำเร็จของการดำเนินการเกี่ยวกับเรื่องร้องเรียนจากประชาชนให้ได้ข้อยุติ**

หน่วยวัด : ยุติ / ไม่ยุติ

น้ำหนัก : ร้อยละ 5

คำอธิบาย : ● เรื่องร้องเรียน หมายถึง เรื่องร้องเรียน/ร้องทุกข์ ที่ได้รับการประสานงานจากศูนย์ดำรงธรรม จังหวัดสุรินทร์ ผ่านช่องทางการร้องเรียนต่าง ๆ มาเพื่อทราบหรือพิจารณาดำเนินการแก้ไขปัญหาตามอำนาจหน้าที่

● ดำเนินการจนได้ข้อยุติ ได้แก่

- 1) เรื่องที่ดำเนินการแล้ว ได้ตามความประสงค์ของผู้ร้องทั้งหมด และได้แจ้งให้ผู้ร้องทราบ
- 2) เรื่องที่ดำเนินการแล้ว ได้ตามความประสงค์ของผู้ร้องบางส่วน (หน่วยงานเจ้าของเรื่อง ดำเนินการตามขอบเขตเต็มที่แล้ว) หรือได้บรรเทาเยียวยาปัญหาความเดือดร้อนของผู้ร้องตามความเหมาะสม และได้แจ้งให้ผู้ร้องทราบ
- 3) เรื่องที่ดำเนินการแล้ว แต่ไม่ได้ตามความประสงค์ของผู้ร้อง (เช่น พันวิสัยดำเนินการแล้ว) และได้แจ้งทำความเข้าใจกับผู้ร้อง
- 4) เรื่องที่ส่งต่อให้หน่วยงานอื่นเพื่อทราบ หรือดำเนินการตามอำนาจหน้าที่แล้ว และได้แจ้งให้ผู้ร้องทราบหน่วยงานที่รับผิดชอบเรื่องต่อ
- 5) เรื่องร้องเรียนที่ระงับการพิจารณา หรือรวมเรื่อง เช่น บัตรสนเท่ห์ เรื่องที่อยู่ในกระบวนการทางศาล เรื่องร้องทุกข์กล่าวโทษแต่ไม่มีหลักฐาน และได้แจ้งให้ผู้ร้องทราบตามควรแก่กรณี
- 6) เรื่องเสนอข้อคิดเห็นที่พันวิสัยดำเนินการหรือเป็นกรณีที่หน่วยงานได้ดำเนินการอยู่แล้ว
- 7) กรณีที่เป็นการเสนอข้อคิดเห็นที่มีผลต่อส่วนรวม ให้หน่วยงานประมวลข้อมูลและเสนอข้อคิดเห็นเชิงนโยบายต่อผู้ว่าราชการจังหวัดสุรินทร์ทราบ และพิจารณา

สูตรการคำนวณ :

ยุติ / ไม่ยุติ
----------------

**เกณฑ์การให้คะแนน :**

ช่วงปรับเกณฑ์การให้คะแนน +/- ร้อยละ 5 ต่อ 1 คะแนน โดยกำหนดเกณฑ์การให้คะแนน ดังนี้

ตัวชี้วัดผลการปฏิบัติราชการ	น้ำหนัก (ร้อยละ)	เกณฑ์การให้คะแนน				
		1	2	3	4	5
ระดับความสำเร็จของการดำเนินการเกี่ยวกับเรื่องร้องเรียนจากประชาชนให้ได้ข้อยุติ	5	ไม่ยุติ	-	-	-	ยุติ

**รายละเอียดข้อมูลพื้นฐาน :**

ข้อมูลพื้นฐานประกอบตัวชี้วัด	หน่วยวัด	ผลการดำเนินงานในอดีตปีงบประมาณ พ.ศ.		
		2551	2552	2553
1. จำนวนเรื่องร้องเรียน ในอดีตที่ยังค้างอยู่ของปีงบประมาณ พ.ศ.	เรื่อง	0	0	0
2. จำนวนเรื่องร้องเรียน ในอดีตที่ยังค้างอยู่แล้วดำเนินการให้ได้ข้อยุติ ในปีงบประมาณ พ.ศ.	เรื่อง	0	0	1
3. จำนวนเรื่องร้องเรียน ของปีงบประมาณดำเนินการจนได้ข้อยุติ	เรื่อง	0	0	0
4. ระดับความสำเร็จของการดำเนินการเกี่ยวกับเรื่องร้องเรียนจากประชาชนให้ได้ข้อยุติ	ยุติ/ไม่ยุติ	ยุติ	ยุติ	ยุติ

- หมายเหตุ
- ตัวชี้วัดตามเกณฑ์นี้เริ่มจัดทำในปีงบประมาณ พ.ศ.2554
  - ตั้งแต่ปีงบประมาณ พ.ศ.2550 ไม่มีเรื่องร้องเรียน/ ร้องทุกข์ ที่ได้รับการประสานจากตำรวจธรรมจังหวัดสุรินทร์ ตามเงื่อนไข แต่อย่างไรก็ดี จึงนับระดับความสำเร็จฯ เป็นยุติ

**แหล่งข้อมูล/ วิธีการจัดเก็บข้อมูล :**

1.	หนังสือเรื่องร้องเรียนในอดีตย้อนหลังอย่างน้อย 3 ปี
2.	หนังสือเรื่องร้องเรียนของปีงบประมาณ ปัจจุบัน
3.	หนังสือสอบถามศูนย์ดำรงธรรม ขอทราบเรื่องร้องเรียน
4.	หนังสือสั่งการ ระเบียบคำสั่งที่เกี่ยวข้อง

ผู้กำกับตัวชี้วัด : นายประเสริฐ สรรเพชดาญาณ

เบอร์ติดต่อ : 0-4451-1488

ผู้จัดเก็บข้อมูล : นายวิเศษ เสาวรัง

เบอร์ติดต่อ : 0-4451-1488

ชื่อตัวชี้วัดที่ 13 : ระดับความสำเร็จในการเปิดเผยข้อมูลข่าวสารของราชการ

หน่วยวัด : ระดับความสำเร็จ

น้ำหนัก : ร้อยละ 5

คำอธิบาย : ● ความสำเร็จของการดำเนินการเกี่ยวกับการเปิดเผยข้อมูลข่าวสารของราชการ โดยให้เป็นไปตาม พ.ร.บ.ข้อมูลข่าวสารของราชการ พ.ศ. 2540 และมติคณะรัฐมนตรี เมื่อวันที่ 28 ธันวาคม พ.ศ. 2547 เกี่ยวกับการเปิดเผยข้อมูลประกาศประกวดราคา ประกาศสอบราคา และการจัดซื้อจัดจ้าง ของหน่วยราชการ และกำหนดมาตรการให้ทุกหน่วยงานของรัฐ ให้บริการข้อมูลข่าวสารต่างๆ แก่ประชาชนด้วยความรวดเร็ว ซึ่งพิจารณาจากความก้าวหน้าของการดำเนินงานตามเป้าหมายที่กำหนดไว้ในแต่ละระดับ

สูตรการคำนวณ : -

-
---

เกณฑ์การให้คะแนน :

แบ่งคะแนนเป็น 5 ระดับ โดยพิจารณาจากระดับขั้นของความสำเร็จ (Milestone) ตามเป้าหมายแต่ละระดับ ดังนี้

ระดับคะแนน	ระดับขั้นของความสำเร็จ (Milestone)				
	ขั้นตอนที่ 1	ขั้นตอนที่ 2	ขั้นตอนที่ 3	ขั้นตอนที่ 4	ขั้นตอนที่ 5
1	✓				
2	✓	✓			
3	✓	✓	✓		
4	✓	✓	✓	✓	
5	✓	✓	✓	✓	✓

โดยที่ :

ระดับ คะแนน	เกณฑ์การให้คะแนน
1	<p>ดำเนินการตามพระราชบัญญัติข้อมูลข่าวสารของราชการ พ.ศ.2540 ดังนี้</p> <ul style="list-style-type: none"> <li>■ จัดสถานที่/จัดตั้งศูนย์ข้อมูลข่าวสารของราชการ โดยส่วนราชการประจำจังหวัดทุกแห่ง จะต้องส่งข้อมูลตามมาตรา 9 มาไว้ที่ศูนย์ข้อมูลฯ ประจำจังหวัดด้วย(หากเอกสารมีจำนวนมาก อาจส่งในรูปของดัชนีข้อมูลให้จังหวัด ทั้งนี้ หากส่งในรูปของดัชนีข้อมูล หน่วยงานนั้นจะต้องมีรายละเอียดข้อมูลไว้ที่ศูนย์ข้อมูลฯ ของหน่วยงานนั่นเอง) เพื่อให้ประชาชนสามารถเข้าตรวจสอบข้อมูลข่าวสารได้ โดยสะดวกและตั้งอยู่ในบริเวณที่ประชาชนเข้าไปใช้บริการได้ง่าย</li> <li>■ มีคำสั่งมอบหมายเจ้าหน้าที่ประจำศูนย์ข้อมูลข่าวสารหรือปฏิบัติหน้าที่เกี่ยวกับการให้บริการข้อมูลข่าวสารของส่วนราชการเป็นการเฉพาะ</li> <li>■ มีป้ายบอกถึงที่ตั้งของสถานที่หรือศูนย์ข้อมูลข่าวสารที่ส่วนราชการจัดไว้สำหรับการให้บริการข้อมูลข่าวสารที่เข้าใจได้ง่ายและมองเห็นได้ชัดเจน</li> </ul>
2	<p>จัดระบบข้อมูลข่าวสารตาม พ.ร.บ. ข้อมูลข่าวสารของราชการ พ.ศ.2540 มาตรา 9 ดังนี้</p> <ul style="list-style-type: none"> <li>■ ศูนย์ข้อมูลข่าวสารของราชการ มีข้อมูลข่าวสารตามมาตรา 9 (1)-(8) ของส่วนราชการ ครบถ้วนและเป็นปัจจุบันและเก็บไว้เผยแพร่เป็นเวลาไม่น้อยกว่า 1 ปี</li> <li>■ จัดทำดัชนีข้อมูลข่าวสารไว้ให้บริการ ณ ศูนย์ข้อมูลข่าวสารอย่างชัดเจน และสามารถสืบค้นได้สะดวก รวดเร็วและเป็นปัจจุบัน</li> </ul>
3	<p>บริหารจัดการเกี่ยวกับการเปิดเผยข้อมูลข่าวสารอย่างเป็นระบบโดยดำเนินการ ดังนี้</p> <ul style="list-style-type: none"> <li>■ มอบหมายให้ผู้บริหารระดับรองของส่วนราชการรับผิดชอบในการปฏิบัติงานตามพ.ร.บ.ข้อมูลข่าวสารของราชการเป็นการเฉพาะ</li> <li>■ ผู้บริหารของส่วนราชการให้ความสำคัญและควบคุมดูแลให้มีการปฏิบัติตามกฎหมายข้อมูลข่าวสารของราชการอย่างเคร่งครัด เช่น มีการประชุม เพื่อซักซ้อมความเข้าใจ เป็นต้น</li> <li>■ จัดเก็บสถิติและสรุปผลการมาใช้บริการศูนย์ข้อมูลข่าวสารของราชการ ของส่วนราชการ ประจำจังหวัด รายงานให้ผู้บริหารของส่วนราชการและผู้บริหารจังหวัดทราบอย่างสม่ำเสมอเป็นรายเดือน</li> <li>■ มีการปฏิบัติตามมติคณะรัฐมนตรีเมื่อวันที่ 28 ธันวาคม พ.ศ.2547 ในการให้บริการข้อมูลข่าวสารแก่ประชาชนด้วยความรวดเร็ว โดยมีเรื่องสามารถตอบสนอง หรือให้บริการข้อมูลข่าวสาร ให้บริการข้อมูลข่าวสารได้ภายในกำหนด ร้อยละ 100 โดยไม่มีเรื่องร้องเรียนไปยังคณะกรรมการข้อมูลข่าวสารของราชการ</li> <li>■ มีการปฏิบัติตามคำสั่งของคณะกรรมการที่สั่งตามมาตรา 32 โดยเคร่งครัด (ถ้ามี)</li> </ul>

ระดับ คะแนน	เกณฑ์การให้คะแนน
4	<p>เผยแพร่ความรู้ความเข้าใจเกี่ยวกับสิทธิการรับรู้ข่าวสารให้บุคลากรในจังหวัดและประชาชนทราบ ดังนี้</p> <ul style="list-style-type: none"> <li>■ จัดอบรม ให้ความรู้ เพื่อส่งเสริมการพัฒนาความรู้ความเข้าใจเกี่ยวกับกฎหมายข้อมูลข่าวสาร และการปฏิบัติหน้าที่ในการให้บริการข้อมูลข่าวสารตามบทบัญญัติของกฎหมายให้แก่บุคลากรใน จังหวัดอย่างทั่วถึง ปีละไม่น้อยกว่าร้อยละ 10 ของจำนวนเจ้าหน้าที่ของหน่วยงานประจำจังหวัดนั้น</li> <li>■ ประชาสัมพันธ์เผยแพร่เกี่ยวกับผลการปฏิบัติตามกฎหมายข้อมูลข่าวสารของราชการ โดยเฉพาะการจัดตั้งศูนย์ข้อมูลตามมาตรา 9 ให้ประชาชนรับทราบผ่านช่องทางต่างๆอย่างน้อย 5 ช่องทาง โดย 2 ใน 5 ช่องทาง จะต้องเป็นการเผยแพร่ ประชาสัมพันธ์ผ่านระบบ อีเล็กทรอนิกส์และบอร์ดประชาสัมพันธ์</li> <li>■ รับฟังความคิดเห็นของประชาชนที่เกี่ยวกับการเปิดเผยข้อมูลข่าวสารผ่านทางช่องทางต่างๆ และมีการนำความคิดเห็นของประชาชน (ถ้ามี) มาพิจารณาประกอบการบริหารจัดการด้านการ เปิดเผยหรือให้บริการข้อมูลข่าวสาร</li> </ul>
5	<ul style="list-style-type: none"> <li>■ เผยแพร่ข้อมูลเกี่ยวกับการประกวดราคา ประกาศสอบราคาจากผู้ว่าราชการจังหวัดลงนามแล้ว บนเว็บไซต์ของจังหวัด สำหรับข้อมูลประกาศประกวดราคา ประกาศสอบราคาที่ทำหน้าส่วน ราชการประจำจังหวัดลงนามแล้วให้เผยแพร่ในเว็บไซต์ของจังหวัดหรือส่วนราชการประจำจังหวัด โดยเร็ว</li> <li>■ จัดทำสรุปผลการจัดซื้อจัดจ้างเป็นรายเดือนโดยแยกประเภทเป็นหมวดหมู่ให้ชัดเจน และเผยแพร่ บนเว็บไซต์ ของจังหวัด และของส่วนราชการประจำจังหวัดทุกเดือนโดยเผยแพร่ตลอดปีงบประมาณ เป็นเวลาไม่น้อยกว่า 1 ปี</li> </ul>

เงื่อนไข :-

รายละเอียดข้อมูลพื้นฐาน :

ที่	ข้อมูลพื้นฐานประกอบด้วย	หน่วย	ผลการดำเนินการในอดีตถึงปัจจุบัน ปีงบประมาณ		
			2551	2552	2553
1	1.1 จัดตั้งศูนย์ข้อมูลข่าวสารฯ ชั้น 2	แห่ง	1	1	1
	1.2 แต่งตั้งเจ้าหน้าที่ประจำศูนย์ข้อมูล ข่าวสาร	ราย	1	1	1
	1.3 การติดป้ายบอกสถานที่เข้าใจง่าย	ป้าย	3	3	3
2	2.1 ข้อมูลข่าวสารครบถ้วน เป็นปัจจุบัน เผยแพร่ไม่น้อยกว่า 1 ปี	มี	มี	มี	มี
	2.2 จัดทำดัชนีชัดเจน สืบค้นง่าย	มี	มี	มี	มี
3	3.1 การมอบหมายผู้บริหารระดับรอง รับผิดชอบศูนย์เป็นการเฉพาะ	ราย	1	1	1
	3.2 ผู้บริหารประชุมชี้แจง ซ้อมความ เข้าใจให้เคร่งครัด ตาม พ.ร.บ.	ครั้ง	0	1	1
	3.3 - จัดเก็บสถิติ สรุปผลผู้ใช้บริการเสนอ ผู้บริหาร	เรื่อง/ครั้ง	5/5	37/12	26/12
	- จำนวนผู้มารับบริการ ในบริการที่ กำหนด	ราย/ราย	5	127	26/26
	- จำนวนผู้มารับบริการช่องทางต่างๆ - การปฏิบัติตามคำสั่งของ กกก. ตาม มาตรา 32	ราย เรื่อง/ครั้ง	N/A N/A	11,444 0/0	10,814 0/0
4	4.1 การอบรมพัฒนาความรู้ด้านกฎหมาย และการปฏิบัติงานของบุคลากรอย่างทั่วถึง ปีละไม่น้อยกว่าร้อยละ 10 ของเจ้าหน้าที่	ครั้ง	1/2	2/2	1/1
	4.2 การประชาสัมพันธ์ผลการปฏิบัติงาน จัดตั้งศูนย์ ตามมาตรา 9				
	- ในช่องทางต่างๆอย่างน้อย 5ช่องทาง	ครั้ง	0	12	12
	- ในช่องทางอิเล็กทรอนิกส์ และบอร์ด ประชาสัมพันธ์	ครั้ง	1	12	12
	4.3 การรับฟังความคิดเห็นของประชาชน รวม				
- จำนวนความคิดเห็นของประชาชน	ครั้ง/เรื่อง	0	12/8	12/8	
- จำนวนเรื่องที่นำมาจัดการแก้ไข	ครั้ง/เรื่อง	0	12/7	6/12	

ที่	ข้อมูลพื้นฐานประกอบตัวชี้วัด	หน่วย	ผลการดำเนินการในอดีตถึงปัจจุบัน ปีงบประมาณ		
			2551	2552	2553
5	5.1 ข้อมูลการประกาศประกวดราคา	ครั้ง/เดือน	0/0	0/12	0/0
	ประกาศสอบราคา	ครั้ง/เดือน	2/2	24/12	27/5
	5.2 การเผยแพร่ทางเว็บไซต์				
	(1) เมื่อผู้ว่าราชการจังหวัดลงนาม	ครั้ง/เดือน	0	0/12	0/0
	เผยแพร่				
	ทางเว็บไซต์ของจังหวัด				
	(2) เมื่อหัวหน้าส่วนราชการลงนามเผยแพร่ทางเว็บไซต์ของส่วนราชการ	ครั้ง/เดือน	0/0	24/12	27/5
5.3 จัดทำสรุปการจัดซื้อจัดจ้างรายเดือน					
(1) รายงาน สขร.1	ครั้ง/เดือน	12/12	12/12	12/112	
(2) การเผยแพร่บนเว็บไซต์ของจังหวัด	ครั้ง/เดือน	0/0	0/12	12/12	
สำนักงาน รายเดือน					
(3) การเผยแพร่บนเว็บไซต์ของส่วนราชการรายเดือน เผยแพร่ตลอดปีงบประมาณ	ครั้ง/เดือน	2/2	24/12	28/12	
6	ระดับความสำเร็จในการเปิดเผยข้อมูลข่าวสารของราชการ	ระดับคะแนน	3.00	5.00	5.00

หมายเหตุ

- เริ่มจัดทำตัวชี้วัดนี้ ปีงบประมาณ พ.ศ.2550
- ปีงบประมาณ 2551 และ 2552 กำหนดเกณฑ์การวัดคะแนน ต่างจากปีก่อน
- ปีงบประมาณ 2553 กำหนดเกณฑ์การวัดคะแนน และรายละเอียดเพิ่มเติมเล็กน้อย
- ผลการดำเนินการที่แสดง เป็นผลฯ จากกิจกรรมอื่นๆ ที่นำมาเป็นข้อมูลพื้นฐานเชื่อมโยงกับเกณฑ์การ

วัดใหม่

**แหล่งข้อมูล/วิธีจัดเก็บข้อมูล**

1	หนังสือ/สั่งการเกี่ยวกับการดำเนินการตาม พ.ร.บ. ข้อมูลข่าวสารของราชการ พ.ศ.2540
2	จัดทำศูนย์ข้อมูลข่าวสาร, ดัชนีข้อมูลข่าวสาร ฯลฯ
3	สถิติ และสรุปผลการมาใช้ศูนย์ข้อมูลข่าวสาร การให้บริการ
4	เพิ่มข้อมูลข่าวสาร แต่ละเรื่อง/ สำเนา Website
5	สรุป การประชาสัมพันธ์ ผ่านช่องทางต่างๆ
6	แบบทะเบียนรับข้อมูลข่าวสาร จากเจ้าหน้าที่ที่เกี่ยวข้อง
7	แบบรายงานความก้าวหน้าให้หัวหน้าส่วนราชการ เพื่อทราบและสั่งการ

ผู้กำกับตัวชี้วัด : นายประเสริฐ สรรเพชญดาญาณ

เบอร์ติดต่อ : 0-4451-1488

ผู้จัดเก็บข้อมูล : นายวิเศษ เสาวรัง

เบอร์ติดต่อ : 0-4451-1488

: นางสะอาด นวลบุญมา

เบอร์ติดต่อ : 0-4451-1488

: นายสมชาติ ปัทมาวไล

เบอร์ติดต่อ : 0-4451-1488

: นางสาวมัทนา รั้งงาม

เบอร์ติดต่อ : 0-4451-1488

**มิตินที่ 3 มิติด้านประสิทธิภพของการปฏิบัติราชการ**

**ตัวชี้วัดที่ 14** ระดับความสำเร็จของการดำเนินการตามมาตรการประหยัดพลังงานของหน่วยงาน

หน่วยวัด : ระดับความสำเร็จ

น้ำหนัก : ร้อยละ 5

คำอธิบาย :

- ระดับความสำเร็จของการดำเนินการตามมาตรการประหยัดพลังงานของหน่วยงาน จะพิจารณาจากความครบถ้วนของข้อมูล ได้แก่ ข้อมูลปริมาณการใช้พลังงานไฟฟ้า (kwh) ข้อมูลปริมาณการใช้น้ำมันเชื้อเพลิง (ลิตร) ข้อมูลพื้นฐานสำหรับการจัดทำดัชนีการใช้พลังงาน เช่น เวลาที่ให้บริการ จำนวนบุคลากร พื้นที่ของอาคารที่การให้บริการ เป็นต้น และพิจารณาปริมาณพลังงานที่แต่ละหน่วยงานในจังหวัดใช้จริง โดยเปรียบเทียบกับปริมาณพลังงานมาตรฐานที่หน่วยงานควรจะใช้ที่เหมาะสมตามปัจจัยที่มีผลต่อการใช้พลังงานของหน่วยงาน โดยใช้ข้อมูลตามที่รายงานและจัดเก็บในฐานข้อมูล [www.e-report.energy.go.th](http://www.e-report.energy.go.th) ของสำนักงานนโยบายและแผนพลังงาน

- พิจารณาจากร้อยละเฉลี่ยถ่วงน้ำหนักของพลังงาน 2 ชนิด คือ ไฟฟ้า และ น้ำมัน

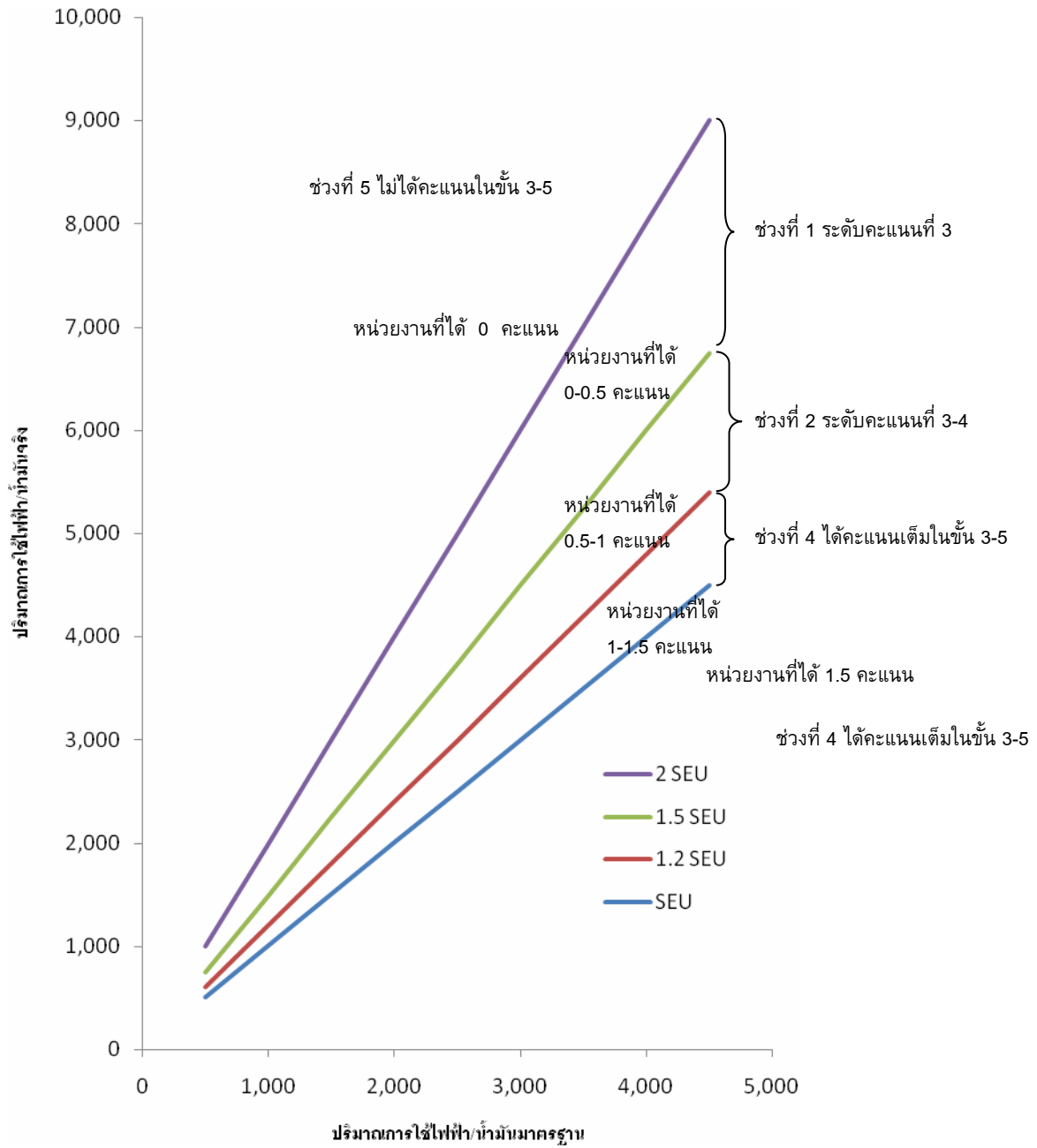
เกณฑ์การให้คะแนน :

1. **ไฟฟ้า** คะแนนการประเมินผลด้านไฟฟ้าของจังหวัด คิดจากคะแนนเฉลี่ยของหน่วยงานในสังกัดทั้งหมด โดยเกณฑ์การให้คะแนนของแต่ละหน่วยงาน มีรายละเอียด ดังนี้

ระดับคะแนน	เกณฑ์การให้คะแนน/ ขั้นตอนการดำเนินงาน
1	มีการทบทวนการจัดตั้งคณะทำงานลดใช้พลังงาน โดยหัวหน้าส่วนราชการเป็นประธาน และมีการทบทวนแผนปฏิบัติการลดใช้พลังงานที่เกิดจากความมีส่วนร่วมของเจ้าหน้าที่ และมีแผนติดตามผล
2	ข้อมูลปริมาณการใช้พลังงานไฟฟ้า (kWh) ครบถ้วน และข้อมูลพื้นฐานสำหรับการจัดทำดัชนีการใช้พลังงานครบถ้วน
3	ปริมาณการใช้ไฟฟ้าจริง มากกว่าปริมาณการใช้ไฟฟ้ามาตรฐาน โดยมีค่าดัชนีการใช้พลังงานไฟฟ้าอยู่ในช่วง -0.500 ถึง -0.334
4	ปริมาณการใช้ไฟฟ้าจริง มากกว่าปริมาณการใช้ไฟฟ้ามาตรฐาน โดยมีค่าดัชนีการใช้พลังงานไฟฟ้าอยู่ในช่วง -0.333 ถึง -0.167
5	ปริมาณการใช้ไฟฟ้าจริง เท่ากับหรือมากกว่าปริมาณการใช้ไฟฟ้ามาตรฐาน โดยมีค่าดัชนีการใช้พลังงานไฟฟ้าอยู่ในช่วง 0 ถึง -0.166 ในกรณีที่ปริมาณการใช้ไฟฟ้าจริงน้อยกว่าปริมาณการใช้ไฟฟ้ามาตรฐาน หรือ มีค่าดัชนีการใช้พลังงานไฟฟ้ามากกว่า 0 จะได้คะแนนเต็มในการประเมินผลด้านไฟฟ้า (2.5 คะแนน)

2. น้ำมัน      คะแนนการประเมินผลด้านไฟฟ้าของจังหวัด คิดจากคะแนนเฉลี่ยของหน่วยงานในสังกัดทั้งหมด โดยเกณฑ์การให้คะแนนของแต่ละหน่วยงาน มีรายละเอียด ดังนี้

ระดับคะแนน	เกณฑ์การให้คะแนน/ ขั้นตอนการดำเนินงาน
1	มีการทบทวนการจัดตั้งคณะทำงานลดใช้พลังงาน โดยหัวหน้าส่วนราชการเป็นประธาน และมีการทบทวนแผนปฏิบัติการลดใช้พลังงานที่เกิดจากความมีส่วนร่วมของเจ้าหน้าที่ และมีแผนติดตามผล
2	ข้อมูลปริมาณการใช้พลังงานน้ำมัน (ลิตร) ครบถ้วน และข้อมูลพื้นฐานสำหรับการจัดทำดัชนีการใช้พลังงานครบถ้วน
3	ปริมาณการใช้น้ำมันจริง มากกว่าปริมาณการใช้น้ำมันมาตรฐาน โดยมีค่าดัชนีการใช้พลังงานน้ำมันอยู่ในช่วง -0.500 ถึง -0.334
4	ปริมาณการใช้น้ำมันจริง มากกว่าปริมาณการใช้น้ำมันมาตรฐาน โดยมีค่าดัชนีการใช้พลังงานน้ำมันอยู่ในช่วง -0.333 ถึง -0.167
5	ปริมาณการใช้น้ำมันจริง เท่ากับหรือมากกว่าปริมาณการใช้น้ำมันมาตรฐาน โดยมีค่าดัชนีการใช้พลังงานน้ำมันอยู่ในช่วง 0 ถึง -0.166 ในกรณีที่ปริมาณการใช้น้ำมันจริงน้อยกว่าปริมาณการใช้น้ำมันมาตรฐาน หรือ มีค่าดัชนีการใช้พลังงานน้ำมันมากกว่า 0 จะได้คะแนนเต็มในการประเมินผลด้านน้ำมัน (2.5 คะแนน)



SEU = ปริมาณการใช้ไฟฟ้า/น้ำมันมาตรฐาน

แผนภาพแสดงการให้คะแนนในระดับคะแนน 3-5

ปัจจัยที่ใช้ในการคำนวณคะแนนขั้นที่ 3 - 5 :

(1) ปริมาณการใช้ไฟฟ้า/น้ำมันมาตรฐาน

คำนวณจากแบบจำลองทางคณิตศาสตร์ที่ได้จากการวิเคราะห์ผลของข้อมูลปัจจัยพื้นฐานต่อปริมาณการใช้พลังงานของหน่วยงานในแต่ละกลุ่ม โดยในการวิเคราะห์นั้นจะพิจารณาตัวแปรที่มีผลต่อการใช้พลังงานของหน่วยงาน แบ่งออกเป็น 2 ส่วนคือ

- (ก) ตัวแปรจากลักษณะการทำงาน เช่น จำนวนบุคลากร พื้นที่ใช้สอยภายในอาคาร เวลาการทำงาน จำนวน ผู้เข้ามาใช้บริการ การออกให้บริการ เป็นต้น
- (ข) ตัวแปรจากสภาวะแวดล้อม เช่น อุณหภูมิ ระยะห่างจากตัวจังหวัดที่ตั้ง พื้นที่ของอำเภอที่ตั้ง พื้นที่ของจังหวัดที่ตั้ง เป็นต้น

(รายละเอียดของการคำนวณปริมาณการใช้ไฟฟ้า/น้ำมันมาตรฐานของแต่ละกลุ่มอยู่ใน [www.e-report.energy.go.th](http://www.e-report.energy.go.th))

(2) ค่าการใช้พลังงานไฟฟ้า/น้ำมันจริงที่รายงานแก่ สนพ.

คือ ปริมาณการใช้ไฟฟ้า/น้ำมัน ที่หน่วยงานรายงานผ่าน [www.e-report.energy.go.th](http://www.e-report.energy.go.th) ครบ 12 เดือน

สูตรการคำนวณค่าดัชนีการใช้พลังงาน :

$$\text{ค่าดัชนีการใช้ไฟฟ้า/น้ำมัน} = \frac{\text{ค่าการใช้ไฟฟ้า/น้ำมันมาตรฐาน} - \text{ค่าการใช้ไฟฟ้า/น้ำมันจริง}}{\text{ค่าการใช้ไฟฟ้า/น้ำมันจริง}}$$

เงื่อนไข :

- ระดับความสำเร็จของการดำเนินการตามมาตรการประหยัดพลังงานของจังหวัด สำนักงาน ก.พ.ร. จะใช้ข้อมูลที่ส่วนราชการได้รายงานผ่าน[www.e-report.energy.go.th](http://www.e-report.energy.go.th) ของส่วนอนุรักษ์พลังงานหมุนเวียน สำนักงานนโยบายและแผนพลังงาน
- จังหวัดจะต้องได้คะแนนเต็มในขั้นตอนที่ 1 และ 2 จึงจะได้รับการประเมินผลค่าคะแนนดัชนีการใช้พลังงานในขั้นตอนที่ 3-5
- หน่วยงานที่มีค่าดัชนีการใช้พลังงานต่ำกว่า -0.500 หรือเป็นหน่วยงานที่มีปริมาณการใช้พลังงานจริงเป็น 2 เท่าของปริมาณการใช้พลังงานมาตรฐานขึ้นไป จะไม่ได้คะแนนในขั้นตอนที่ 3-5 ซึ่งจากข้อมูลของปี 2550 จะมีหน่วยงานในกลุ่มดังกล่าว ประมาณร้อยละ 10 ของหน่วยงานราชการทั่วประเทศ
- ในกรณีในกรณีที่ สนพ. พบว่าข้อมูลต่างๆที่หน่วยงานกรอกข้อมูลเข้าสู่ระบบนั้นไม่สอดคล้องกับความเป็นจริง โดยมีแนวโน้มที่จะบิดเบือนข้อมูลเพื่อให้ได้ผลการประเมินที่ดี สนพ. จะทำการประเมินผลหน่วยงานดังกล่าวให้ได้ 1 คะแนน

รายละเอียดข้อมูลพื้นฐาน : -

ที่	ข้อมูลพื้นฐานประกอบตัวชี้วัด	หน่วยวัด	ผลการดำเนินการในอดีตปีงบประมาณ พ.ศ.		
			2551	2552	2553
1.	ปริมาณการใช้ไฟฟ้า	KWh	34,144.14	44,808.18	48,873.68
2.	ปริมาณการใช้น้ำมัน	ลิตร	19,787.74	19,903.23	18,164.90
3.	มาตรการประหยัดไฟฟ้า	ระดับ ความสำเร็จ	(สพน)	(สพน)	2.50
4.	มาตรการประหยัดน้ำมัน	ระดับ ความสำเร็จ	(สพน)	(สพน)	2.50
5.	ระดับความสำเร็จของการดำเนินตาม มาตรการประหยัดพลังงานของหน่วยงาน	ระดับ ความสำเร็จ	3.84	3.74	5.00

หมายเหตุ ตัวชี้วัดนี้ใช้จัดเก็บจากค่าดัชนีเริ่มใช้ปีงบประมาณ 2551

แหล่งข้อมูล/วิธีจัดเก็บข้อมูล :

1	รายงานข้อมูลพื้นฐานของหน่วยงาน (ข้อมูลดัชนีการใช้พลังงาน) ซึ่งรายงานผ่าน <a href="http://www.e-report.energy.go.th">www.e-report.energy.go.th</a> ของส่วนอนุรักษ์พลังงานหมุนเวียน สำนักงานนโยบายและแผนพลังงาน
2	รายงานข้อมูลการใช้พลังงานของหน่วยงาน เป็นรายเดือนและไตรมาส ปีงบประมาณ 2546 – 2553 ซึ่งรายงานผ่าน <a href="http://www.e-report.energy.go.th">www.e-report.energy.go.th</a> ของส่วนอนุรักษ์พลังงานหมุนเวียน สำนักงานนโยบายและแผนพลังงาน
3	รายงานสรุปการจำนวนไฟฟ้าและน้ำมันประจำเดือน เก็บไว้ที่สำนักงานปศุสัตว์จังหวัดสุรินทร์
4	รายงานการเบิกจ่ายเงินค่าใช้ไฟฟ้าและน้ำมัน เก็บไว้ที่สำนักงานปศุสัตว์จังหวัดสุรินทร์
5	มาตรการประหยัดพลังงานของสำนักงานปศุสัตว์จังหวัดสุรินทร์/กรมปศุสัตว์

ผู้กำกับตัวชี้วัด : นายประเสริฐ สรรเพชดาญาณ

เบอร์ติดต่อ : 0-4451-1488

ผู้จัดเก็บข้อมูล : นายวิเศษ เสาวรัง

เบอร์ติดต่อ : 0-4451-1488

: นางเจียมจิตต์ เต็มขันมณี

เบอร์ติดต่อ : 0-4451-1488

**ตัวชี้วัดที่ 15 :** ระดับความสำเร็จของการควบคุมภายใน

**หน่วยวัด :** ระดับความสำเร็จ

**น้ำหนัก :** ร้อยละ 5

**คำอธิบาย :**

❖ การควบคุมภายใน หมายถึง กระบวนการปฏิบัติงานที่ผู้กำกับดูแล ฝ่ายบริหารและบุคลากรของหน่วยรับตรวจจัดให้มีขึ้น เพื่อสร้างความมั่นใจอย่างสมเหตุสมผลว่าการดำเนินงานของหน่วยรับตรวจจะบรรลุวัตถุประสงค์ของการควบคุมภายในด้านประสิทธิผลและประสิทธิภาพของการดำเนินงาน และการใช้ทรัพยากร ซึ่งรวมถึงการดูแลรักษาทรัพย์สิน การป้องกันหรือลดความผิดพลาด ความเสียหาย การรั่วไหล การสิ้นเปลือง หรือการทุจริตด้านความเชื่อถือได้ของรายงานทางการเงิน และด้านการปฏิบัติตามกฎหมาย ระเบียบ ข้อบังคับ มติ คณะรัฐมนตรีและนโยบายซึ่งรวมถึงการปฏิบัติงานตามระเบียบของฝ่ายบริหาร

❖ ความสำเร็จของการควบคุมภายในภาครัฐ จะพิจารณาจากความสามารถของหน่วยงานในการควบคุมภายในตามระเบียบคณะกรรมการตรวจเงินแผ่นดิน ว่าด้วยการกำหนดมาตรฐานการควบคุมภายใน พ.ศ.2544 (ข้อ 6) และแนวทางการจัดวางระบบการควบคุมภายในและการประเมินผลการควบคุมภายในของสำนักงานการตรวจเงินแผ่นดินที่ได้กำหนดเป็นแนวทางไว้

**เกณฑ์การให้คะแนน :**

ระดับคะแนน	เกณฑ์การให้คะแนน
1	- มีกลไกการดำเนินการตามแผนการปรับปรุงระบบการควบคุมภายในของปีงบประมาณ พ.ศ. 2553
2	- ส่งรายงานผลการดำเนินงานตามแผนการปรับปรุงดังกล่าวให้จังหวัด ได้ภายในวันที่ 19 เมษายน 2554
3	- ประเมินผลการควบคุมภายในได้ตามแนวทาง : การจัดวางระบบการควบคุมภายในและการประเมินผลการควบคุมภายในของสำนักงานการตรวจเงินแผ่นดิน
4	- วิเคราะห์จุดอ่อน/ความเสี่ยงของระบบการควบคุมภายในของปีงบประมาณ พ.ศ. 2553 ที่ยังคงปรากฏอยู่ในปีงบประมาณ พ.ศ. 2554
5	- จัดทำรายงานเกี่ยวกับการควบคุมภายในตามระเบียบคณะกรรมการตรวจเงินแผ่นดินว่าด้วยการกำหนดมาตรฐานการควบคุมภายใน พ.ศ. 2544 (ข้อ 6)

**เงื่อนไข :**

**ขั้นตอนที่ 1** (1.00 คะแนน)

- เอกสาร/หลักฐานของส่วนราชการที่แสดงถึงกระบวนการในการติดตามแผนการปรับปรุงการควบคุมภายในของปีงบประมาณ พ.ศ. 2553 ซึ่งเป็นแผนการปรับปรุงที่จะมีการดำเนินการในปีงบประมาณ พ.ศ. 2554

### **ขั้นตอนที่ 2** (1.00 คะแนน)

- จัดทำรายงานความก้าวหน้าของการดำเนินงานตามแผนการปรับปรุงการควบคุมภายในของปีงบประมาณ พ.ศ. 2553 ที่ได้ดำเนินการในรอบ 6 เดือนแรกของปีงบประมาณ พ.ศ. 2554 และได้นำเสนอต่อหัวหน้าส่วนราชการ เพื่อสั่งการ โดยให้จัดส่งรายงานให้จังหวัด ภายในวันที่ 19 เมษายน 2554 ทั้งนี้ หากไม่สามารถจัดส่งได้ภายในกำหนด จะถูกพิจารณาปรับลดคะแนน 1.00 คะแนน จากที่ได้รับของตัวชี้วัดนี้

### **ขั้นตอนที่ 3** (1.00 คะแนน)

เป็นขั้นตอนที่ให้ผู้บริหารและผู้ปฏิบัติงานของส่วนราชการที่ได้รับมอบหมายให้เป็นผู้ประเมินงานในความรับผิดชอบดำเนินการ โดยทำการประเมินการควบคุมด้วยตนเอง ซึ่งจะทำให้ผู้รับผิดชอบ ในงานได้พิจารณาการปฏิบัติงานด้วยตนเองอย่างแท้จริง และยอมรับที่จะทำการปรับปรุงการควบคุมภายในให้เหมาะสม มิฉะนั้นจะเกิดผลกระทบต่อการทำงานไม่บรรลุวัตถุประสงค์ของงาน ทั้งนี้ ตามหนังสือแนวทาง : การจัดวางระบบการควบคุมภายในและการประเมินผลการควบคุมภายใน ของสำนักงานการตรวจเงินแผ่นดิน โดยให้ประเมินตามแบบฟอร์มที่ 1 ซึ่งมีเกณฑ์การให้คะแนนย่อย ดังนี้

- 3.1 มีการดำเนินการ 1 ขั้นตอน อย่างครบถ้วน (0.20 คะแนน)
- 3.2 มีการดำเนินการ 2 ขั้นตอน อย่างครบถ้วน (0.20 คะแนน)
- 3.3 มีการดำเนินการ 3 ขั้นตอน อย่างครบถ้วน (0.20 คะแนน)
- 3.4 มีการดำเนินการ 4 ขั้นตอน อย่างครบถ้วน (0.20 คะแนน)
- 3.5 จัดส่งแบบฟอร์มที่ 1 ให้จังหวัด ได้ภายในวันที่ 10 ตุลาคม 2554 ทั้งนี้ หากไม่สามารถจัดส่งได้ภายใน

กำหนดจะถูกพิจารณาปรับลดคะแนน 0.20 คะแนน

### **ขั้นตอนที่ 4** (1.00 คะแนน)

4.1 เอกสาร/หลักฐานของส่วนราชการที่แสดงถึงการวิเคราะห์จุดอ่อน/ความเสี่ยงของระบบการควบคุมภายใน ของปีงบประมาณ พ.ศ. 2553 ที่ยังไม่สามารถบรรลุวัตถุประสงค์ของการควบคุม และยังคงปรากฏอยู่ในปีงบประมาณ พ.ศ. 2554 ทั้งนี้ ให้ส่วนราชการจัดทำรายงานผลการวิเคราะห์ตามแบบฟอร์มที่ 2 (0.50 คะแนน)

4.2 ส่วนราชการส่งรายงานตามแบบฟอร์มที่ 2 ให้จังหวัด ภายในวันที่ 10 ตุลาคม 2554 ทั้งนี้ หากไม่สามารถจัดส่งได้ภายในกำหนดจะถูกพิจารณาปรับลดคะแนน 0.50 คะแนน

### **ขั้นตอนที่ 5** (1.00 คะแนน)

ส่วนราชการจัดทำรายงานเกี่ยวกับการควบคุมภายในตามระเบียบคณะกรรมการตรวจเงินแผ่นดินว่าด้วยการกำหนดมาตรฐานการควบคุมภายใน พ.ศ. 2544 (ข้อ 6) ประกอบด้วย แบบ ปอ.1 แบบ ปอ.2 แบบ ปอ.3 และแบบ ปส. โดยจัดส่งให้จังหวัด ภายในวันที่ 10 ตุลาคม 2554 ทั้งนี้ หากไม่สามารถจัดส่งได้ภายในกำหนดจะถูกพิจารณาปรับลดคะแนน 1.00 คะแนน จากที่ได้รับของตัวชี้วัดนี้

### **เหตุผล**

- ❖ เพื่อเป็นเครื่องมือที่ผู้บริหารนำมาใช้เพื่อให้ความมั่นใจอย่างสมเหตุสมผลว่าการดำเนินงานจะบรรลุผลสำเร็จตามวัตถุประสงค์ที่กำหนด
- ❖ เพื่อเป็นข้อมูลที่ช่วยสนับสนุนและเป็นประโยชน์อย่างมากแก่ผู้บริหารของหน่วยราชการในการบริหารงานและประกอบการตัดสินใจเพื่อการพัฒนาและปรับปรุงการดำเนินงานภายในหน่วยงานให้ดียิ่งขึ้น
- ❖ เพื่อให้ผู้บริหารของหน่วยราชการให้ความสำคัญกับการควบคุมภายใน

รายละเอียดข้อมูลพื้นฐาน :

ที่	ข้อมูลพื้นฐานประกอบตัวชี้วัด	หน่วยวัด	ผลการดำเนินการในอดีต ปีงบประมาณ พ.ศ.		
			2551	2552	2553
1	จำนวนหน่วยรับตรวจ (สนง.ปศจ.สุรินทร์)	หน่วย	1	1	1
2	จำนวนหน่วยย่อย (กลุ่ม/ฝ่าย)	หน่วยย่อย	4	4	4
3	ระดับความสำเร็จของการควบคุมภายใน	ระดับความสำเร็จ	N/A	N/A	4.0

หมายเหตุ : ตัวชี้วัดนี้เริ่มจัดทำปีงบประมาณ พ.ศ. 2553 , ปีงบประมาณ พ.ศ.2551-2553 ตัวชี้วัดนับเป็นร้อยละ

แหล่งข้อมูล/วิธีจัดเก็บข้อมูล : -

1	เอกสาร คำแนะนำการจัดทำรายงานการควบคุมภายใน ตามระเบียบคณะกรรมการตรวจเงินแผ่นดินว่าด้วยการกำหนดมาตรฐานการควบคุมภายใน พ.ศ. 2544
2	รายงาน แบบ ปย. 1-2
3	รายงาน แบบ ปอ. 1-3
4	หนังสือสั่ง ข้อบังคับ

ผู้กำกับตัวชี้วัด : นายประเสริฐ สรรเพชุตญาณ

เบอร์ติดต่อ : 0-4451-1488

ผู้จัดเก็บข้อมูล : นายวิเศษ เสาวรัจ

เบอร์ติดต่อ : 0-4451-1488

: นายสุชาติ แวบุตร

เบอร์ติดต่อ : 0-4451-1488

**มิตินี้ 4 มิติด้านการพัฒนาองค์กร**

**ตัวชี้วัดที่ 16 ระดับความสำเร็จของการถ่ายทอดตัวชี้วัดและเป้าหมายของระดับองค์กรสู่ระดับบุคคล**

น้ำหนัก : ร้อยละ 10

คำอธิบาย : ❖ ความสำเร็จของการถ่ายทอดตัวชี้วัดและเป้าหมายของระดับองค์กรสู่ระดับบุคคล โดยพิจารณาจากความครบถ้วนของการดำเนินการใน 2 ประเด็น ได้แก่

1. การจัดทำคำรับรองการปฏิบัติราชการของข้าราชการในสังกัด
2. ข้าราชการในสังกัดจัดทำรายงานสรุปการประเมินผลการปฏิบัติราชการในรอบ

**ตัวชี้วัดย่อยที่ 16.1 : การจัดทำคำรับรองการปฏิบัติราชการของข้าราชการในสังกัด**

หน่วยวัด : ระดับความสำเร็จ

น้ำหนัก : ร้อยละ 5

คำอธิบาย :

❖ ความสำเร็จของการถ่ายทอดตัวชี้วัดและเป้าหมายของระดับองค์กรสู่ระดับบุคคล หมายถึง ความสำเร็จที่หน่วยงานจัดให้มีระบบประเมินผลการดำเนินงานภายในหน่วยงาน (Internal Performance Agreement: IPA) โดยจะต้องจัดให้มีระบบในการถ่ายทอดเป้าประสงค์ ตัวชี้วัด ตามพันธกิจและยุทธศาสตร์ของจังหวัดและกรมต้นสังกัด ไปยังข้าราชการในหน่วยงาน กำหนดเป็นตัวชี้วัดผลการดำเนินงานและเป้าหมายในระดับหน่วยงาน และจัดทำคำรับรอง การปฏิบัติราชการ รวมถึงจัดให้มีการติดตามและประเมินผลการดำเนินงาน ตามเป้าหมายในปีงบประมาณ พ.ศ. 2554

❖ สำนักงาน ก.พ.กำหนดหลักเกณฑ์ และวิธีการประเมินผลการปฏิบัติราชการของข้าราชการพลเรือนสามัญ เพื่อให้ผู้บังคับบัญชาสามารถกำกับ ติดตามการปฏิบัติราชการ ของผู้ใต้บังคับบัญชาให้บรรลุเป้าหมายตามวิสัยทัศน์ พันธกิจ และวัตถุประสงค์อย่างมีประสิทธิภาพ และเกิดประสิทธิผล และนำผลการประเมินผลการปฏิบัติราชการดังกล่าวไปใช้ประกอบการพิจารณาแต่งตั้ง เลื่อนเงินเดือน และการบริหารทรัพยากรบุคคลในเรื่องต่างๆ ให้สอดคล้องกับพระราชบัญญัติระเบียบข้าราชการพลเรือน พ.ศ. 2551 โดยกำหนดว่าในแต่ละรอบการประเมินให้ผู้ประเมินและผู้รับการประเมิน กำหนดข้อตกลงร่วมกันเกี่ยวกับการมอบหมายงานและการประเมินผลการปฏิบัติราชการ กำหนดดัชนีชี้วัดหรือหลักฐานบ่งชี้ความสำเร็จของงานอย่างเป็นรูปธรรมและเหมาะสมกับลักษณะงานสำหรับการกำหนดดัชนีชี้วัด (หนังสือ ที่ นร 1012/ว 20

ลงวันที่ 3 กันยายน 2552)

ปีงบประมาณ พ.ศ. 2554 จำนวนข้าราชการ รวม 53 ราย ดังนี้

1. สนง.ปศุสัตว์จังหวัดสุรินทร์ ปฏิบัติงาน 14 ราย ลาศึกษาต่อ 1 ราย
2. สนง.ปศุสัตว์อำเภอ 17 แห่ง ปฏิบัติงาน 37 ราย ลาศึกษาต่อ 1 ราย

เกณฑ์การให้คะแนน :

ตัวชี้วัดผลการปฏิบัติราชการ	น้ำหนัก (ร้อยละ)	เกณฑ์การให้คะแนน				
		1	2	3	4	5
การจัดทำคำรับรองการปฏิบัติราชการของข้าราชการในสังกัด	5	ไม่สำเร็จ	-	-	-	สำเร็จ

เงื่อนไข : - ข้าราชการทุกคนต้องจัดทำคำรับรองการปฏิบัติราชการกับหัวหน้าส่วนราชการ ให้แล้วเสร็จ ภายในเดือนมกราคม 2554

รายละเอียดข้อมูลพื้นฐาน :

	ข้อมูลพื้นฐานประกอบตัวชี้วัด		ปีงบประมาณ พ.ศ.		
			2551	2552	2553
1.	จำนวนข้าราชการทั้งหมด รวม	ราย	54	54	53
	1.1 สำนักงานปศุสัตว์จังหวัดสุรินทร์ รวม	ราย	15	15	15
	(1) ปศุสัตว์จังหวัด (M2)	ราย	1	1	1
	(2) หัวหน้ากลุ่ม/ฝ่าย (K3)	ราย	2	2	2
	(3) หัวหน้ากลุ่ม/ฝ่าย (K2)	ราย	2	2	2
	(4) ข้าราชการผู้ปฏิบัติ (K2)	ราย	4	4	4
	(5) ข้าราชการผู้ปฏิบัติ (O2)	ราย	5	5	5
	(6) ข้าราชการผู้ปฏิบัติ (O1)	ราย	0	0	0
	(7) ข้าราชการลาศึกษาต่อ (O2)	ราย	1	1	1
	1.2 สำนักงานปศุสัตว์อำเภอ รวม	ราย	40	40	38
	(1) ปศุสัตว์อำเภอ (K2)	ราย	13	13	5
	(2) ข้าราชการผู้ปฏิบัติ (K1)	ราย	0	0	0
	(3) ปศุสัตว์อำเภอ (O3)	ราย	4	4	12
	(4) ข้าราชการผู้ปฏิบัติ (O2)	ราย	19	19	18
	(5) ข้าราชการผู้ปฏิบัติ (O1)	ราย	3	3	3
	(6) ข้าราชการลาศึกษาต่อ (O2)	ราย	1	1	1
2.	จำนวนข้าราชการที่จัดทำคำรับรองฯ	จัดทำ/ไม่จัดทำ	N/A	N/A	51/2
3.	การจัดทำคำรับรองการปฏิบัติราชการของข้าราชการในสังกัด	สำเร็จ/ไม่สำเร็จ	N/A	N/A	สำเร็จ

หมายเหตุ : 1. ได้จัดทำคำรับรองการปฏิบัติราชการของข้าราชการรายบุคคลฯ โดยเป็นส่วนหนึ่งของตัวชี้วัดระดับความสำเร็จของการถ่ายทอดตัวชี้วัดและเป้าหมายระดับองค์กรสู่ระดับบุคคล

2. ข้าราชการ 2 ราย ลาศึกษาต่อในปีประเมิน มีเวลาปฏิบัติราชการ น้อยกว่า 4 เดือน จึงไม่มีสิทธิรับการประเมินฯ

แหล่งข้อมูล/วิธีจัดเก็บข้อมูล :

1	หนังสือที่ นร.1012/ว20 ลงวันที่ 3 กันยายน 2552
2	คำสั่งแต่งตั้งข้าราชการ
3	คู่มือการจัดทำแบบประเมินผลการปฏิบัติราชการ
4	แบบสรุปการประเมินผลการปฏิบัติราชการของข้าราชการ
5	คำสั่งแต่งตั้งคณะกรรมการ, และหนังสือที่เกี่ยวข้อง

ผู้กำกับตัวชี้วัด : นายประเสริฐ สรรเพชดาญาณ

เบอร์ติดต่อ : 0-4451-1488

ผู้จัดเก็บข้อมูล : นายวิเศษ เสาวรัจ

เบอร์ติดต่อ : 0-4451-1488

: นางสะอาด นวลบุญมา

เบอร์ติดต่อ : 0-4451-1488

**ตัวชี้วัดย่อยที่ 16.2 :** การจัดทำสรุปผลการประเมินผลการปฏิบัติราชการของข้าราชการในสังกัด

**หน่วยวัด :** ระดับความสำเร็จ

**น้ำหนัก :** ร้อยละ 5

**คำอธิบาย :**

❖ การประเมินผลการปฏิบัติราชการ หมายถึง การประเมินความสำเร็จของงานที่ผู้ปฏิบัติงานรายบุคคล หรือผลงานกลุ่มที่ปฏิบัติได้จริงตลอดรอบการประเมิน ตามวิธีการที่องค์กรกำหนด เปรียบเทียบกับ เป้าหมายผลการปฏิบัติราชการตามแผนการปฏิบัติราชการ และมาตรฐานผลงานที่วางไว้เมื่อต้นรอบการประเมิน

❖ แบบสรุปผลการประเมินผลการปฏิบัติราชการ ประกอบด้วยเอกสารจำนวน 3 หน้า ใช้เพื่อสรุปผลคะแนนการประเมิน บันทึกการแจ้งผลการประเมิน และบันทึกแผนการพัฒนาบุคลากร

❖ หลังจากการประเมินผลการปฏิบัติราชการ ผู้บังคับบัญชาหรือผู้ประเมินต้องแจ้งผลการประเมินดังกล่าว ให้ผู้ใต้บังคับบัญชาหรือผู้รับการประเมินทราบ การแจ้งผลการประเมินนี้จะต้องดำเนินการใน 2 กรณี คือ

(1) การแจ้งผลการประเมินเป็นรายบุคคล พร้อมให้คำปรึกษา แนะนำเพื่อนำไปสู่การพัฒนาผลการปฏิบัติราชการรวมทั้งพฤติกรรม ก่อนเข้าสู่วงจรของการปฏิบัติราชการในรอบปี งบประมาณใหม่ต่อไป ซึ่งในการแจ้งผลการประเมินกรณีนี้ต้องให้ผู้รับการประเมินลงนามรับทราบด้วย

(2) การแจ้งผลการประเมินเฉพาะผู้มีผลงานดีเด่น และดีมาก ซึ่งเป็นการประกาศให้ทราบทั่วกัน เพื่อให้เกิดความโปร่งใสในการดำเนินงาน และเป็นการยกย่อง ชมเชย ผู้ที่มีผลการปฏิบัติราชการดีเด่น และดีมาก ให้เป็นที่ประจักษ์โดยทั่วกัน

ปีงบประมาณ พ.ศ. 2554 จำนวนข้าราชการ รวม 53 ราย ดังนี้

1. สนง.ปศุสัตว์จังหวัดสุรินทร์ ปฏิบัติงาน 14 ราย ลาศึกษาต่อ 1 ราย
2. สนง.ปศุสัตว์อำเภอ 17 แห่ง ปฏิบัติงาน 37 ราย ลาศึกษาต่อ 1 ราย

**เกณฑ์การให้คะแนน :**

ตัวชี้วัดผลการปฏิบัติราชการ	น้ำหนัก (ร้อยละ)	เกณฑ์การให้คะแนน				
		1	2	3	4	5
การจัดทำสรุปผลการประเมินผลการปฏิบัติราชการของข้าราชการในสังกัด	5	ไม่สำเร็จ	-	-	-	สำเร็จ

**เงื่อนไข :**

- ข้าราชการทุกคนต้องรับทราบสรุปผลการประเมินผลการปฏิบัติราชการทุกรอบ

รายละเอียดข้อมูลพื้นฐาน :

	ข้อมูลพื้นฐานประกอบตัวชี้วัด	หน่วยวัด	ผลการดำเนินงานในอดีต ปีงบประมาณ พ.ศ.		
			2551	2552	2553
1.	จำนวนข้าราชการทั้งหมด รวม	ราย	54	54	53
	1.1 สำนักงานปศุสัตว์จังหวัดสุรินทร์ รวม	ราย	15	15	15
	(1) ปศุสัตว์จังหวัด (M2)	ราย	1	1	1
	(2) หัวหน้ากลุ่ม/ฝ่าย (K3)	ราย	2	2	2
	(3) หัวหน้ากลุ่ม/ฝ่าย (K2)	ราย	2	2	2
	(4) ข้าราชการผู้ปฏิบัติ (K2)	ราย	4	4	4
	(5) ข้าราชการผู้ปฏิบัติ (O2)	ราย	5	5	5
	(6) ข้าราชการผู้ปฏิบัติ (O1)	ราย	0	0	0
	(7) ข้าราชการลาศึกษาต่อ (O2)	ราย	1	1	1
	1.2 สำนักงานปศุสัตว์อำเภอ รวม	ราย	40	40	38
	(1) ปศุสัตว์อำเภอ (K2)	ราย	13	13	5
	(2) ข้าราชการผู้ปฏิบัติ (K1)	ราย	0	0	0
	(3) ปศุสัตว์อำเภอ (O3)	ราย	4	4	12
	(4) ข้าราชการผู้ปฏิบัติ (O2)	ราย	19	19	18
	(5) ข้าราชการผู้ปฏิบัติ (O1)	ราย	3	3	3
	(6) ข้าราชการลาศึกษาต่อ (O2)	ราย	1	1	1
2.	จำนวนข้าราชการที่จัดทำสรุปผลการประเมินผลฯ	จัดทำ/ไม่จัดทำ	N/A	N/A	51/2
3.	การจัดทำสรุปผลการประเมินผลการปฏิบัติราชการของข้าราชการในสังกัด	สำเร็จ/ไม่สำเร็จ	N/A	N/A	สำเร็จ

หมายเหตุ : 1.ในปีงบประมาณ พ.ศ.2553 ได้จัดทำสรุปผลประเมินผลการปฏิบัติราชการฯ โดยเป็นส่วนหนึ่งของตัวชี้วัดระดับความสำเร็จของการถ่ายทอดตัวชี้วัดและเป้าหมายระดับองค์กรสู่ระดับบุคคล

2. ข้าราชการ 2 ราย ลาศึกษาต่อในปีฯ ประเมิน มีเวลาปฏิบัติราชการ น้อยกว่า 4 เดือน จึงไม่มีสิทธิรับการประเมินฯ

แหล่งข้อมูล/วิธีจัดเก็บข้อมูล :

1	หนังสือที่ นร.1012/ว20 ลงวันที่ 3 กันยายน 2552
2	คำสั่งแต่งตั้งข้าราชการ
3	คู่มือการจัดทำแบบประเมินผลการปฏิบัติราชการ
4	แบบสรุปการประเมินผลการปฏิบัติราชการของข้าราชการ
5	คำสั่งแต่งตั้งคณะกรรมการ, และหนังสือที่เกี่ยวข้อง

ผู้กำกับตัวชี้วัด : นายประเสริฐ สรรเพชดาญาณ

เบอร์ติดต่อ : 0-4451-1488

ผู้จัดเก็บข้อมูล : นายวิเศษ เสาวรัง

เบอร์ติดต่อ : 0-4451-1488

: นางสะอาด นวลบุญมา

เบอร์ติดต่อ : 0-4451-1488

**ตัวชี้วัดที่ 17 : ร้อยละของการจัดทำข้อมูลบุคคลในระบบ PPIS**

หน่วยวัด : ร้อยละ

น้ำหนัก : ร้อยละ 5

- คำอธิบาย :
1. พิจารณาจากการนำเข้าและปรับปรุงข้อมูลข้าราชการในระบบฐานข้อมูล PPIS
  2. ปีงบประมาณ พ.ศ. 2554 จำนวนข้าราชการรวม 53 ราย ดังนี้
    - 2.1 สนง.ปศุสัตว์จังหวัดสุรินทร์ ปฏิบัติงาน 14 ราย ลาศึกษาต่อ 1 ราย
    - 2.2 สนง.ปศุสัตว์อำเภอ 17 แห่ง ปฏิบัติงาน 37 ราย ลาศึกษาต่อ 1 ราย

สูตรการคำนวณ :

$$\frac{\text{จำนวนข้าราชการที่มีข้อมูลในระบบ PPIS}}{\text{จำนวนข้าราชการในสังกัดของหน่วยงานทั้งหมด}} \times 100$$

เกณฑ์การให้คะแนน :

ช่วงการปรับเกณฑ์การให้คะแนน +/- ร้อยละ 5 ต่อ 1 คะแนน โดยกำหนดเกณฑ์การให้คะแนน ดังนี้

ระดับคะแนน	ระดับเกณฑ์การให้คะแนน
1	ร้อยละของการจัดทำข้อมูลบุคคลในระบบ PPIS 60
2	ร้อยละของการจัดทำข้อมูลบุคคลในระบบ PPIS 65
3	ร้อยละของการจัดทำข้อมูลบุคคลในระบบ PPIS 70
4	ร้อยละของการจัดทำข้อมูลบุคคลในระบบ PPIS 75
5	ร้อยละของการจัดทำข้อมูลบุคคลในระบบ PPIS 80

เงื่อนไข : ข้อมูลในโปรแกรมระบบสารสนเทศศรพยากรบุคคลจังหวัด PPIS

1. ประวัติการดำรงตำแหน่ง (ตั้งแต่เริ่มบรรจุถึงปัจจุบัน)
2. ประวัติการรับเงินเดือน (ย้อนหลังตั้งแต่เริ่มบรรจุและ ปี 2550-2553)

รายละเอียดข้อมูลพื้นฐาน :

	ข้อมูลพื้นฐานประกอบตัวชี้วัด		ปีงบประมาณ พ.ศ.		
			2551	2552	2553
1.	จำนวนข้าราชการทั้งหมด รวม	ราย	54	54	53
	1.1 สำนักงานปศุสัตว์จังหวัดสุรินทร์ รวม	ราย	15	15	15
	(1) ปศุสัตว์จังหวัด (M2)	ราย	1	1	1
	(2) หัวหน้ากลุ่ม/ฝ่าย (K3)	ราย	2	2	2
	(3) หัวหน้ากลุ่ม/ฝ่าย (K2)	ราย	2	2	2
	(4) ข้าราชการผู้ปฏิบัติ (K2)	ราย	4	4	4
	(5) ข้าราชการผู้ปฏิบัติ (O2)	ราย	5	5	5
	(6) ข้าราชการผู้ปฏิบัติ (O1)	ราย	0	0	0
	(7) ข้าราชการลาศึกษาต่อ (O2)	ราย	1	1	1
	1.2 สำนักงานปศุสัตว์อำเภอ รวม	ราย	40	40	38
	(1) ปศุสัตว์อำเภอ (K2)	ราย	13	13	5
	(2) ข้าราชการผู้ปฏิบัติ (K1)	ราย	0	0	0
	(3) ปศุสัตว์อำเภอ (O3)	ราย	4	4	12
	(4) ข้าราชการผู้ปฏิบัติ (O2)	ราย	19	19	18
	(5) ข้าราชการผู้ปฏิบัติ (O1)	ราย	3	3	3
	(6) ข้าราชการลาศึกษาต่อ (O2)	ราย	1	1	1
2.	จำนวนข้าราชการที่จัดทำคำรับรองฯ	จัดทำ/ไม่จัดทำ	N/A	N/A	51/2
3.	การจัดทำสรุปผลการประเมินผลการปฏิบัติราชการของข้าราชการในสังกัด	ร้อยละ	N/A	N/A	100.00

หมายเหตุ : 1. เริ่มทำตัวชี้วัดนี้ ปีงบประมาณ พ.ศ. 2553

2. ปลายปีงบประมาณ พ.ศ. 2553 มีข้าราชการผู้ปฏิบัติงาน ระดับ O2 ถูกออกจากราชการ 1 ราย

แหล่งข้อมูล/วิธีจัดเก็บข้อมูล :

1	ดำเนินการกรอกข้อมูลลงในโปรแกรมระบบสารสนเทศทรัพยากรบุคคลจังหวัด PPIS
2	โดยจังหวัดจะเป็นผู้ตรวจสอบความถูกต้อง และออกหลักฐานยืนยันให้ส่วนราชการ
3	จัดเก็บข้อมูลประวัติของบุคคลากร
4	หนังสือ / คำสั่ง / ประกาศ ที่เกี่ยวข้อง

ผู้กำกับตัวชี้วัด : นายประเสริฐ สรรเพชญ์ดาญาณ

เบอร์ติดต่อ : 0-4451-1488

ผู้จัดเก็บข้อมูล : 1. นายวิเศษ เสาวรัง

เบอร์ติดต่อ : 0-4451-1488

2. นางสะอาด นวลบุญมา

เบอร์ติดต่อ : 0-4451-1488

3. นายสฤกษ์ดี แวบุตร

เบอร์ติดต่อ : 0-4451-1488

4. นางสาวมหัทธนา รับงาน

เบอร์ติดต่อ : 0-4451-1488

**ตัวชี้วัดที่ 18 ร้อยละความพึงพอใจของบุคลากรที่มีต่อองค์กร**

หน่วยวัด : ร้อยละ

น้ำหนัก : ร้อยละ 5

คำอธิบาย :

❖ ความพึงพอใจของบุคลากรที่มีต่อองค์กร หมายถึง ความพึงพอใจด้านนโยบายและการบริหารงาน ความพึงพอใจด้านสภาพแวดล้อมในการทำงาน ความพึงพอใจด้านสวัสดิการ และความพึงพอใจด้านความสัมพันธ์กับผู้บังคับบัญชาและเพื่อนร่วมงาน

ปีงบประมาณ พ.ศ. 2554 จำนวนข้าราชการรวม 53 ราย ดังนี้

1. สนง.ปศุสัตว์จังหวัดสุรินทร์ ปฏิบัติงาน 14 ราย ลาศึกษาต่อ 1 ราย
2. สนง.ปศุสัตว์อำเภอ 17 แห่ง ปฏิบัติงาน 37 ราย ลาศึกษาต่อ 1 ราย

เกณฑ์การให้คะแนน :

ช่วงการปรับเกณฑ์การให้คะแนน +/- ร้อยละ 5 ต่อ 1 คะแนน โดยกำหนดเกณฑ์การให้คะแนน ดังนี้

ระดับคะแนน	เกณฑ์การให้คะแนน
1	บุคลากรมีระดับความพึงพอใจเฉลี่ย ร้อยละ 75
2	บุคลากรมีระดับความพึงพอใจเฉลี่ย ร้อยละ 80
3	บุคลากรมีระดับความพึงพอใจเฉลี่ย ร้อยละ 85
4	บุคลากรมีระดับความพึงพอใจเฉลี่ย ร้อยละ 90
5	บุคลากรมีระดับความพึงพอใจเฉลี่ย ร้อยละ 95

เงื่อนไข :

- จังหวัดจะจัดส่งแบบสอบถามให้ภายหลัง

รายละเอียดข้อมูลพื้นฐาน :

	ข้อมูลพื้นฐานประกอบตัวชี้วัด		ปีงบประมาณ พ.ศ.		
			2551	2552	2553
1.	จำนวนข้าราชการทั้งหมด รวม	ราย	54	54	53
	1.1 สำนักงานปศุสัตว์จังหวัดสุรินทร์ รวม	ราย	15	15	15
	(1) ปศุสัตว์จังหวัด (M2)	ราย	1	1	1
	(2) หัวหน้ากลุ่ม/ฝ่าย (K3)	ราย	2	2	2
	(3) หัวหน้ากลุ่ม/ฝ่าย (K2)	ราย	2	2	2
	(4) ข้าราชการผู้ปฏิบัติ (K2)	ราย	4	4	4
	(5) ข้าราชการผู้ปฏิบัติ (O2)	ราย	5	5	5
	(6) ข้าราชการผู้ปฏิบัติ (O1)	ราย	0	0	0
	(7) ข้าราชการลาศึกษาต่อ (O2)	ราย	1	1	1
	1.2 สำนักงานปศุสัตว์อำเภอ รวม	ราย	40	40	38
	(1) ปศุสัตว์อำเภอ (K2)	ราย	13	13	5
	(2) ข้าราชการผู้ปฏิบัติ (K1)	ราย	0	0	0
	(3) ปศุสัตว์อำเภอ (O3)	ราย	4	4	12
	(4) ข้าราชการผู้ปฏิบัติ (O2)	ราย	19	19	18
	(5) ข้าราชการผู้ปฏิบัติ (O1)	ราย	3	3	3
	(6) ข้าราชการลาศึกษาต่อ (O2)	ราย	1	1	1
2.	จำนวนข้าราชการที่จัดทำคำรับรองฯ	จัดทำ/ไม่จัดทำ	N/A	N/A	51/2
3.	ร้อยละความพึงพอใจของบุคลากรที่มีต่อองค์กร	ร้อยละ	N/A	N/A	N/A

แหล่งข้อมูล/วิธีจัดเก็บข้อมูล :

1	แต่งตั้งเจ้าหน้าที่/คณะทำงาน ด้านต่างๆ
2	แบบสอบถามความพึงพอใจของบุคลากรที่มีต่อองค์กร
3	สรุปผลการสอบถามฯ และประเมินผลฯ
4	แผนและผลการปรับปรุง เพื่อเสริมสร้างความพึงพอใจของบุคลากรต่อองค์กร

ผู้กำกับตัวชี้วัด : นายประเสริฐ สรรเพชดาญาณ

เบอร์ติดต่อ : 0-4451-1488

ผู้จัดเก็บข้อมูล : นายวิเศษ เสาวรัง

เบอร์ติดต่อ : 0-4451-1488

**ผลสรุปกระบวนการ  
จัดทำระบบประเมินผล  
ของสำนักงานปศุสัตว์จังหวัดสุรินทร์**

ผลสรุปกระบวนการจัดทำระบบประเมินผลของ สำนักงานปศุสัตว์จังหวัดสุรินทร์

สรุปกระบวนการจัดทำระบบประเมินผลของสำนักงานปศุสัตว์จังหวัดสุรินทร์

กระบวนการในการจัดทำระบบประเมินผลของสำนักงานปศุสัตว์จังหวัดสุรินทร์ ซึ่งเป็นส่วนราชการ สังกัด ราชการส่วนภูมิภาค ของกรมปศุสัตว์ ในจังหวัดสุรินทร์ เริ่มต้นด้วยกระบวนการในการยืนยันในทิศทางอัน ประกอบด้วย วิสัยทัศน์ และประเด็นยุทธศาสตร์ในปีพ.ศ.2554

1 การยืนยันวิสัยทัศน์ของสำนักงานปศุสัตว์จังหวัดสุรินทร์

สำนักงานปศุสัตว์จังหวัดสุรินทร์มอบหมายตัวแทนจากกลุ่ม ,ฝ่าย, เข้าร่วมประชุมรับฟังการชี้แจง “การจัดทำคำรับรองการปฏิบัติราชการ และการประเมินผลการปฏิบัติราชการของกลุ่มจังหวัด และจังหวัดประจำปี งบประมาณ พ.ศ.2554 ” จากสำนักงาน ก.พ.ร. ทางระบบวีดิทัศน์ทางไกล เมื่อวันที่ 2 กันยายน 2553 และครั้งที่ 2 การประชุมฯเพื่อพิจารณาคัดเลือกตามรายการตัวชี้วัดของ สำนักงาน ก.พ.ร เมื่อวันที่ 10 พฤศจิกายน 2553 ณ ห้องประชุมจอมสุรินทร์ ชั้น 2 ศาลากลางจังหวัดสุรินทร์ จัดดำเนินการโดย สำนักงานจังหวัดสุรินทร์ สำนักงาน ปศุสัตว์จังหวัดสุรินทร์ได้แต่งตั้งคณะทำงานจัดทำคำรับรองการปฏิบัติราชการ ประจำปี พ.ศ.2554 ระดับหัวหน้าส่วน ราชการประจำจังหวัดกับผู้ว่าราชการจังหวัดสุรินทร์ ต่อมาได้ดำเนินการจัดประชุมหารือข้าราชการและเจ้าหน้าที่ของ สำนักงานปศุสัตว์จังหวัดสุรินทร์ เมื่อวันที่ 6 มกราคม 2554 เพื่อถ่ายทอดตัวชี้วัดและเป้าหมายของจังหวัดสุรินทร์ สู่ระดับหน่วยงาน เริ่มจากการวิเคราะห์วิสัยทัศน์ ประเด็นยุทธศาสตร์ เป้าประสงค์ ของกรมปศุสัตว์ ซึ่งเป็น หน่วยงานต้นสังกัดและนำมาเป็นกรอบพิจารณาปรับให้สอดคล้องและเหมาะสมกับทิศทางเป้าหมาย ที่สำนักงาน ปศุสัตว์จังหวัดสุรินทร์ ต้องผลักดันให้เกิดขึ้นภายในกรอบระยะเวลา 4 ปี (พ.ศ. 2552 – 2555)

การพิจารณาร่วมจัดทำระบบประเมินผลของสำนักงานปศุสัตว์จังหวัดสุรินทร์ ประกอบด้วย แผนกลยุทธ์ เป้าประสงค์ และตัวชี้วัด ดังนี้

วิสัยทัศน์กรมปศุสัตว์

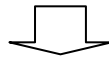
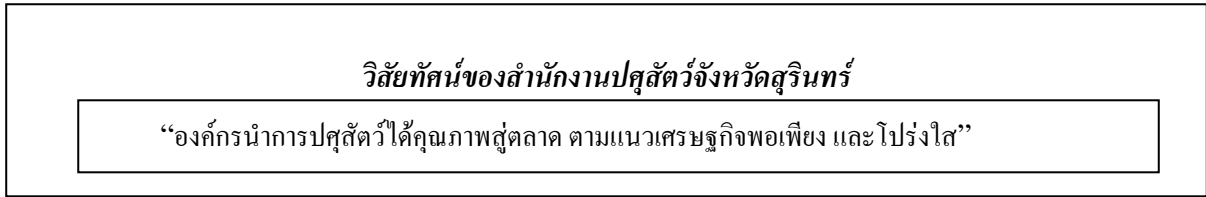
“ เป็นองค์กรนำการปศุสัตว์ไทย สู่อุตสาหกรรม ”



วิสัยทัศน์สำนักงานปศุสัตว์จังหวัดสุรินทร์

“ องค์กรนำปศุสัตว์ได้คุณภาพสู่ตลาด ตาม แนวเศรษฐกิจพอเพียง และโปร่งใส ”

2 การยืนยันประเด็นยุทธศาสตร์ของสำนักงานปศุสัตว์จังหวัดสุรินทร์



ประเด็นยุทธศาสตร์ของสำนักงานปศุสัตว์จังหวัดสุรินทร์				
ประเด็นยุทธศาสตร์ที่ <b>1</b>	ประเด็นยุทธศาสตร์ที่ <b>2</b>	ประเด็นยุทธศาสตร์ที่ <b>3</b>	ประเด็นยุทธศาสตร์ที่ <b>4</b>	ประเด็นยุทธศาสตร์ที่ <b>5</b>
พัฒนาอาชีพให้เกษตรกรโดยการถ่ายทอดเทคโนโลยีด้านปศุสัตว์	พัฒนาสินค้าปศุสัตว์ให้ได้มาตรฐานมีความปลอดภัยด้านอาหาร	พัฒนาปศุสัตว์ให้ได้คุณภาพ	การสร้างและพัฒนาเครือข่ายด้านปศุสัตว์ให้เข้มแข็ง	การบริหารจัดการให้เข้มแข็งและเพิ่มสมรรถนะบุคลากร

**การยืนยันวิสัยทัศน์และประเด็นยุทธศาสตร์ของสำนักงานปศุสัตว์จังหวัดสุรินทร์**

จากวิสัยทัศน์ของสำนักงานปศุสัตว์จังหวัดสุรินทร์“องค์กรนำการปศุสัตว์ได้คุณภาพสู่ตลาด ตามแนวเศรษฐกิจพอเพียงและโปร่งใส” โดยสำนักงานปศุสัตว์จังหวัดสุรินทร์ ได้ทบทวนวิสัยทัศน์ของสำนักงานฯ ของปีงบประมาณ พ.ศ. 2553 เห็นว่ายังเป็นวิสัยทัศน์ที่จะต้องมุ่งไปให้ถึง ในปีงบประมาณ พ.ศ. 2554 จึงยังคงยึดวิสัยทัศน์เดิมต่อไป และไม่ได้ปรับเปลี่ยนประเด็นยุทธศาสตร์ ที่ต้องดำเนินการพัฒนาด้านต่างๆ เพื่อให้สามารถบรรลุวิสัยทัศน์ที่ตั้งไว้ และสนับสนุนต่อประเด็นยุทธศาสตร์ของจังหวัดสุรินทร์ และประเด็นยุทธศาสตร์ของกรมปศุสัตว์ซึ่งเป็นส่วนราชการต้นสังกัด จำนวน 5 ประเด็นยุทธศาสตร์ ดังนี้

**ประเด็นยุทธศาสตร์ที่ 1:พัฒนาอาชีพให้กับเกษตรกรโดยการถ่ายทอดเทคโนโลยีด้านปศุสัตว์**

จังหวัดสุรินทร์มีเกษตรกรเลี้ยงปศุสัตว์ อยู่ในพื้นที่ทั้งหมดของจังหวัด รวม 17 อำเภอ นับเป็นมูลค่าทางเศรษฐกิจของครอบครัว จากการสำรวจปศุสัตว์ ณ วันที่ 1 มกราคม 2553 มีเกษตรกรผู้เลี้ยงสัตว์ประมาณ 120,000 ครัวเรือน ทั้งที่เป็น กลุ่มเกษตรกร เกษตรกรรายย่อย ประกอบเป็นอาชีพเสริม และภาคเอกชนประกอบเป็นอาชีพหลัก เพื่อช่วยเหลือให้ครัวเรือนเกษตรกรที่ยากจน มีจำนวนลดลง เพื่อสร้างความเข้มแข็งให้แก่เกษตรกร ไม่ว่าจะเป็นเกษตรกรนอกเขตชลประทาน, ในเขตชลประทาน, เขตพื้นที่เฉพาะตามแนวชายแดน จึงต้องพัฒนาอาชีพด้านการเลี้ยงสัตว์ ให้เกษตรกรโดยการถ่ายทอดเทคโนโลยีด้านปศุสัตว์อย่างเหมาะสม โดยเฉพาะอย่างยิ่ง เกษตรกรผู้เลี้ยง

โค-กระบือ การปรับและเพิ่มประสิทธิภาพการผลิตของเกษตรกร การอบรมพื้นฐานอาสาปศุสัตว์ให้แก่เกษตรกร เพื่อเป็นแบบอย่างในการเลี้ยงปศุสัตว์ ให้แก่เกษตรกรทั่วไป ตลอดจนการจัดให้เกษตรกรได้เข้ารับการเรียนรู้การเลี้ยงสัตว์ ทำให้เกษตรกรมีอาหารบริโภค จำหน่ายเป็นรายได้ ใช้อาหารจากท้องถิ่น ผลิตปุ๋ยอินทรีย์ (ปุ๋ยคอก) ไว้ใช้เอง เหลือจำหน่ายเป็นรายได้เสริม พื้นฟู อนุรักษ์ธรรมชาติและสิ่งแวดล้อม ทั้งหมดนี้ยึดแนวทางปรัชญาเศรษฐกิจพอเพียง เป็นการสนับสนุนประเด็นยุทธศาสตร์จังหวัดสุรินทร์ ด้านการพัฒนาเกษตรอินทรีย์ ด้านการบริหารจัดการพัฒนาทรัพยากรธรรมชาติ และสิ่งแวดล้อมอย่างยั่งยืน ด้านการพัฒนาสังคมยั่งยืน และประเด็นยุทธศาสตร์ด้านความมั่นคงชายแดน

### **ประเด็นยุทธศาสตร์ที่ 2: พัฒนาลินค้าปศุสัตว์ให้ได้มาตรฐานมีความปลอดภัยด้านอาหาร**

จังหวัดสุรินทร์มีเกษตรกรเลี้ยงปศุสัตว์เป็นฟาร์มขนาดใหญ่ ได้แก่ฟาร์มไก่เนื้อ ฟาร์มสุกร และร้านขายอาหารสัตว์จำนวนมาก อยู่ในพื้นที่เกือบทุกอำเภอ เพื่อเป็นการสนับสนุนด้านผลผลิตทางการเกษตรที่สอดคล้องกับการตลาด และปลอดภัยต่อผู้บริโภค ด้านการพัฒนาสินค้าปศุสัตว์ให้ได้มาตรฐานสามารถส่งออก เข้าสู่ระบบอุตสาหกรรม มีความปลอดภัยและพัฒนาสุขภาพสัตว์ โดยการควบคุม ตรวจสอบ ระบบการเลี้ยงไม่ให้ส่งผลกระทบต่อสิ่งแวดล้อม กำกับดูแล และการบังคับใช้ตามกฎหมาย อย่างโปร่งใสรวดเร็ว เป็นการสนับสนุนประเด็นยุทธศาสตร์ด้านการเพิ่มศักยภาพการแข่งขันทางเศรษฐกิจ และประเด็นยุทธศาสตร์ด้านการบริหารจัดการพัฒนาทรัพยากรธรรมชาติและสิ่งแวดล้อม

### **ประเด็นยุทธศาสตร์ที่ 3: พัฒนาปศุสัตว์ให้ได้คุณภาพ**

สภาพการเลี้ยงปศุสัตว์ในจังหวัดสุรินทร์ มีทั้งการเลี้ยงเป็นเกษตรกรรายย่อย และ ฟาร์มขนาดใหญ่ การสนับสนุนการป้องกันโรค การดูแลสุขภาพสัตว์ ในพื้นที่อำเภอต่างๆ อีกทั้งอำเภอตามแนวชายแดน ไทย - กัมพูชา ต้องควบคุมดูแล ป้องกันโรคระบาด และดำเนินการให้เป็นตามกฎหมาย การเคลื่อนย้ายสัตว์ตามจังหวัด และแนวชายแดนฯ ทำให้เกษตรกรมีรายได้ ปลอดภัยจากโรคระบาดสัตว์ โรคสัตว์ติดคน โรคอุบัติใหม่ การสนับสนุนให้เกษตรกรได้รับการปรับปรุงพันธุ์สัตว์ของเกษตรกรที่มีอยู่เดิม เป็นทุนเดิม อนุรักษ์คุณลักษณะที่ดีสัตว์ท้องถิ่นไว้แล้ว ปรับปรุงให้ดีขึ้น เรียนรู้้อย่างค่อยเป็นค่อยไปตามศักยภาพของตน โดยไม่ต้องใช้พ่อแม่พันธุ์ที่มีราคาแพง ไม่ต้องเสี่ยงต่อการสูญเสียจากการเลี้ยงดู ประเด็นยุทธศาสตร์นี้ สำนักงานปศุสัตว์จังหวัดสุรินทร์มุ่งเน้น การปรับปรุงพันธุ์โดยการผสมเทียมให้โค-กระบือ ของเกษตรกร โครงการธนาคารโค-กระบือ ตามพระราชดำริ เพื่อการผลิตและใช้แรงงาน การปลูกแปลงหญ้าตามความพร้อมของพื้นที่ตนเอง การใช้วัสดุเหลือจากการเกษตรใน ไร่นา เป็นการสนับสนุนประเด็นยุทธศาสตร์จังหวัดสุรินทร์ ยุทธศาสตร์ด้านการเพิ่มศักยภาพการแข่งขันด้านเศรษฐกิจ ด้านการบริหารจัดการพัฒนาทรัพยากรธรรมชาติและสิ่งแวดล้อมอย่างยั่งยืน ด้านพัฒนาสังคมอย่างยั่งยืน และ ประเด็นยุทธศาสตร์ด้านความมั่นคงชายแดน

#### **ประเด็นยุทธศาสตร์ที่ 4 : การสร้างและพัฒนาเครือข่ายด้านปศุสัตว์ให้เข้มแข็ง**

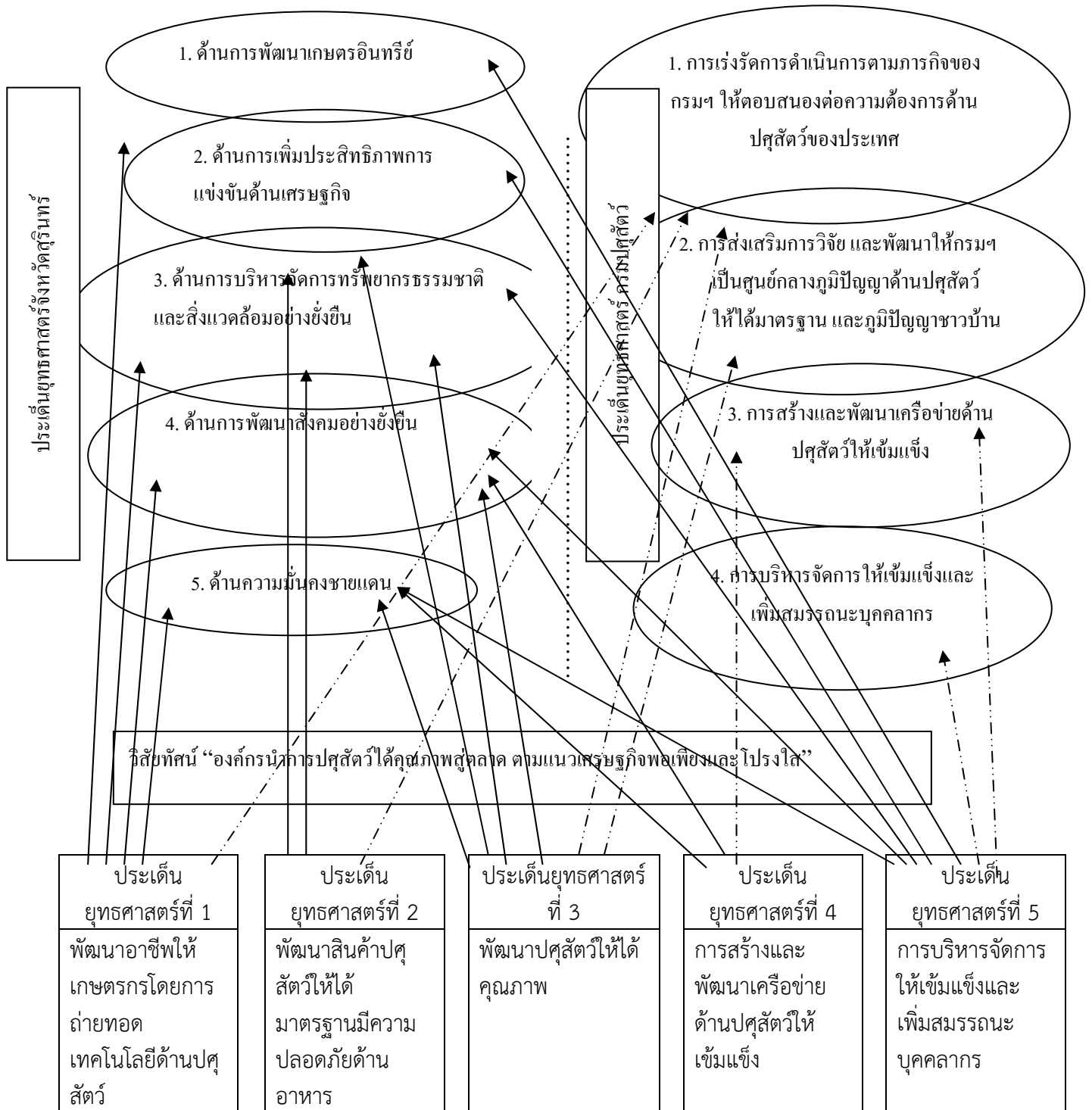
โดยการเสริมสร้างอาสาสมัครด้านปศุสัตว์โดยเฉพาะ เพื่ออาสาช่วยเหลือเกษตรกร และเจ้าหน้าที่ของกรมปศุสัตว์ในท้องถิ่นอย่างเหมาะสม เป็นแกนนำของเกษตรกรด้านปศุสัตว์ในหมู่บ้าน มีส่วนร่วมกิจกรรมในศูนย์บริการและถ่ายทอดเทคโนโลยีการเกษตรประจำตำบล การเป็นตัวอย่างและฟาร์มสาธิตให้เพื่อนเกษตรกรอื่นๆ ได้ศึกษา เป็นสื่อกลางในการติดต่อสื่อสาร การถ่ายทอดเกี่ยวกับความรู้และเทคโนโลยี ชาวเกี่ยวกับปศุสัตว์ ระหว่างเกษตรกรด้วยกัน และเกษตรกรกับเจ้าหน้าที่กรมปศุสัตว์ เป็นการสนับสนุนประเด็นยุทธศาสตร์ด้านการพัฒนาสังคมอย่างยั่งยืน และประเด็นยุทธศาสตร์ด้านความมั่นคงชายแดน

#### **ประเด็นยุทธศาสตร์ที่ 5 : การบริหารจัดการให้เข้มแข็ง และเพิ่มสมรรถนะบุคลากร**

การดำเนินการส่งเสริม ริเริ่มการดำเนินการเกี่ยวกับบุคลากร การอบรม พัฒนางานและการใช้ชีวิตตามหลักเศรษฐกิจพอเพียง เพื่อสนับสนุนการทำงานอย่างเป็นระบบ มีการวางแผนอย่างมีกลยุทธ์ เพื่ออำนวยความสะดวกแก่ผู้รับบริการให้เป็นไปตามกฎหมาย ได้มาตรฐาน และโปร่งใส เป็นการสนับสนุนผลักดันประเด็นยุทธศาสตร์ทั้ง 5 ประเด็นยุทธศาสตร์ ของจังหวัดสุรินทร์ โดยรวม

ประเด็นยุทธศาสตร์ทั้ง 5 ของสำนักงานปศุสัตว์จังหวัดสุรินทร์ มีความสอดคล้องสนับสนุนต่อกัน ได้แก่ การให้ความรู้มีเหตุมีผลต่อการดำเนินชีวิต อาชีพ นำสิ่งที่มีอยู่มาพัฒนาอย่างค่อยเป็นค่อยไป ตามความพร้อมพอประมาณ มีการป้องกันความเสียหายจากผลกระทบของโรคระบาด การพึ่งพาตนเอง การพึ่งพาเพื่อนบ้านในรูปแบบอาสาสมัครด้านปศุสัตว์ ศูนย์เครือข่าย ตลอดจนการพัฒนาบุคลากรของสำนักงานฯ ให้มีความสามารถในการบังคับใช้กฎหมายอย่างรอบคอบ และโปร่งใส อำนวยความสะดวกแก่ผู้รับบริการ เพื่อสนับสนุนการผลิตอาหารสู่ตลาดมีคุณภาพ ไม่ก้าวกระโดด เป็นการดำเนินการแนวทางปรัชญาเศรษฐกิจพอเพียง

แผนยุทธศาสตร์สำนักงานปศุสัตว์จังหวัดสุรินทร์

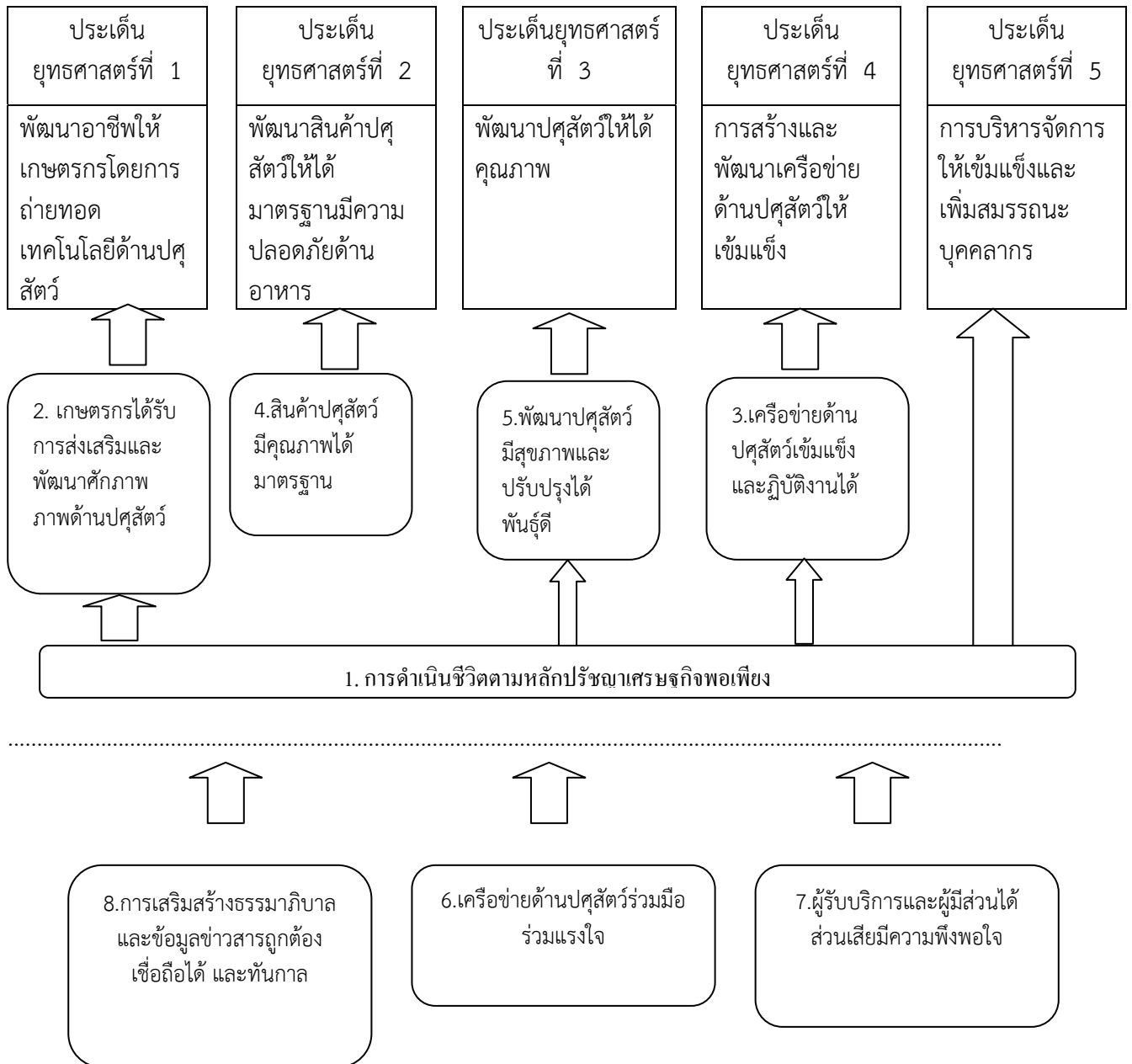


ความเชื่อมโยงของประเด็นยุทธศาสตร์ของสำนักงานปศุสัตว์จังหวัดสุรินทร์ กับประเด็นยุทธศาสตร์ของจังหวัดสุรินทร์ และประเด็นยุทธศาสตร์ของกรมปศุสัตว์

3. การจัดทำแผนที่กลยุทธ์ของสำนักงานปศุสัตว์จังหวัดสุรินทร์ (Strategy Map)

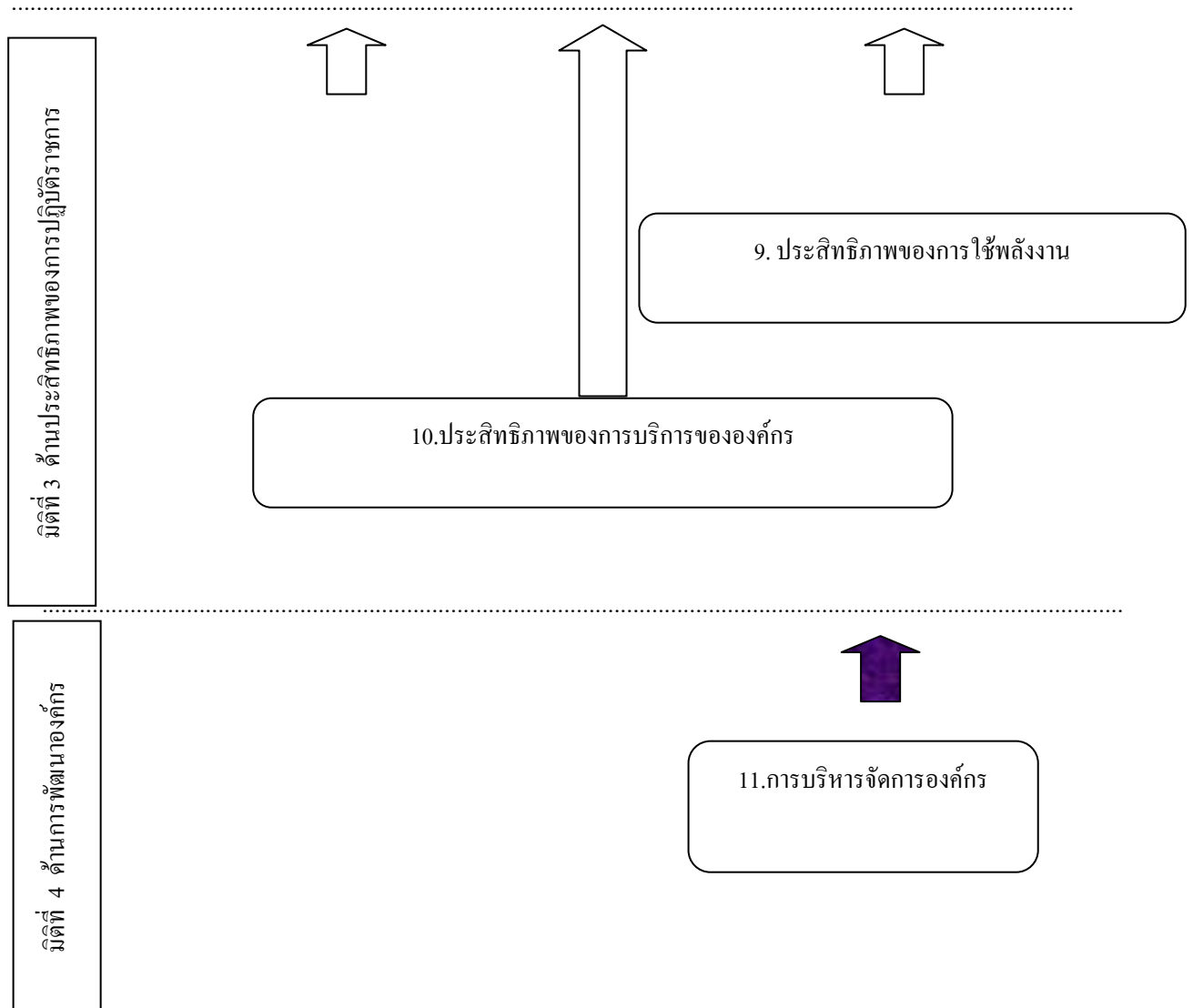
การจัดทำแผนที่กลยุทธ์ของสำนักงานปศุสัตว์จังหวัดสุรินทร์ ดำเนินการตามกรอบการประเมินผลการพัฒนาการปฏิบัติราชการ ทั้ง 4 มิติ เช่นเดียวกับการจัดทำแผนที่กลยุทธ์ของจังหวัดสุรินทร์ ซึ่งแผนที่กลยุทธ์ของสำนักงานปศุสัตว์จังหวัดสุรินทร์ มีเป้าประสงค์ จำนวน 11 เป้าประสงค์ และตัวชี้วัดจำนวน 18 ตัวชี้วัด

**วิสัยทัศน์ “องค์กรนำการปศุสัตว์ได้คุณภาพ สู่อุตสาหกรรมจิวพอเพียง และโปร่งใส”**



มิติที่ 1 ประสิทธิภาพผลตามแผนปฏิบัติราชการ

มิติที่ 2 ด้านคุณภาพการให้บริการ



**แผนที่กลยุทธ์ของสำนักงานปศุสัตว์จังหวัดสุรินทร์**

จากรูปแผนที่กลยุทธ์ของสำนักงานปศุสัตว์จังหวัดสุรินทร์ แสดงให้เห็นถึงความเชื่อมโยงของเป้าประสงค์ที่สำนักงานปศุสัตว์จังหวัดสุรินทร์ ต้องการบรรลุในด้านต่างๆ ภายใต้ประเด็นยุทธศาสตร์ของสำนักงานปศุสัตว์จังหวัดสุรินทร์ ทั้ง 5 ประเด็นยุทธศาสตร์ โดยเป้าประสงค์การบริหารจัดการองค์กร ภายใต้มิติที่ 4 ด้านการพัฒนาองค์กร เป็นมิติที่สนับสนุนทุกเป้าประสงค์ในทุกมิติขององค์กร

ภายใต้มิติที่ 3 ด้านประสิทธิภาพของการปฏิบัติราชการ ได้แก่เป้าประสงค์ประสิทธิภาพของการให้บริการขององค์กร ประสิทธิภาพของการใช้พลังงาน และมิติที่ 2 ด้านคุณภาพการให้บริการ ได้แก่เป้าประสงค์ ผู้รับบริการและผู้มีส่วนได้ส่วนเสีย มีความพึงพอใจ เครือข่ายปศุสัตว์ ร่วมมือร่วมแรงใจ และการเสริมสร้างธรรมาภิบาล และข้อมูลข่าวสารถูกต้อง เชื่อถือได้ และทันกาล มีการสนับสนุนอย่างมีเหตุและผล ต่อ มิติที่ 1

มิติที่ 1 ด้านประสิทธิผลของการปฏิบัติราชการ ได้แก่ การดำรงชีวิต ตามหลักเศรษฐกิจพอเพียง เกษตรกรได้รับการส่งเสริมและพัฒนาศักยภาพด้านปศุสัตว์ สินค้าปศุสัตว์มีคุณภาพได้มาตรฐาน พัฒนาปศุสัตว์สุขภาพและปรับปรุงได้พันธุ์ดีและเครือข่ายปศุสัตว์เข้มแข็งและปฏิบัติงานได้

เป้าประสงค์ของสำนักงานปศุสัตว์จังหวัดสุรินทร์ ที่มุ่งเน้นภายใต้ประเด็นยุทธศาสตร์ที่ 1 การพัฒนาอาชีพให้เกษตรกรโดยการถ่ายทอดเทคโนโลยีด้านปศุสัตว์ ประกอบด้วย 2 เป้าประสงค์ที่มีความเชื่อมโยงกันตามหลักของเหตุและผล ได้แก่ มิติที่ 1 ประสิทธิภาพตามแผนปฏิบัติราชการ ประกอบด้วย การดำรงชีวิตตามหลักเศรษฐกิจพอเพียง และ เกษตรกรได้รับการส่งเสริมและพัฒนาศักยภาพด้านปศุสัตว์

เป้าประสงค์ที่มุ่งเน้นภายใต้ประเด็นยุทธศาสตร์ที่ 2 การพัฒนาสินค้าปศุสัตว์ให้ได้มาตรฐานมีความปลอดภัยด้านอาหาร มีความเชื่อมโยงกันตามหลักเหตุและผล กับมิติที่ 1 ประสิทธิภาพตามแผนปฏิบัติราชการ ประกอบด้วย 1 เป้าประสงค์ สินค้าปศุสัตว์มีคุณภาพได้มาตรฐาน

เป้าประสงค์ที่มุ่งเน้นภายใต้ประเด็นยุทธศาสตร์ที่ 3 พัฒนาปศุสัตว์ให้ได้คุณภาพ มีความเชื่อมโยงกันตามหลักของเหตุ และผล กับมิติที่ 1 ประสิทธิภาพตามแผนปฏิบัติราชการ ประกอบด้วย 2 เป้าประสงค์การพัฒนาปศุสัตว์มีสุขภาพและปรับปรุงได้พันธุ์ดีและการดำรงชีวิตตามหลักปรัชญาเศรษฐกิจพอเพียง และเป้าประสงค์ที่มุ่งเน้นภายใต้ประเด็นยุทธศาสตร์ที่ 4 การสร้างและพัฒนาเครือข่ายด้านปศุสัตว์ให้เข้มแข็ง มีความเชื่อมโยง ตามหลักของเหตุและผลกับมิติที่ 1 ประสิทธิภาพตามแผนปฏิบัติราชการ ประกอบด้วย 2 เป้าประสงค์เครือข่ายปศุสัตว์เข้มแข็งและปฏิบัติงานได้และการดำรงชีวิตตามหลักปรัชญาเศรษฐกิจพอเพียง และเป้าประสงค์ที่มุ่งเน้นภายใต้ประเด็นยุทธศาสตร์ที่ 5 การบริหารจัดการให้เข้มแข็งและเพิ่มสมรรถนะของบุคลากร ในมิติที่ 1 ประสิทธิภาพตามแผนปฏิบัติราชการ ประกอบด้วย 1 เป้าประสงค์ การดำเนินชีวิตตามหลักปรัชญาเศรษฐกิจพอเพียง ด้วยหลักของเหตุและผล จะเห็นได้ว่าเป้าประสงค์ทั้ง 5 เป้าประสงค์ ภายใต้ประเด็นยุทธศาสตร์ทั้ง 5 ประเด็นยุทธศาสตร์ มีการเชื่อมโยงกันตามหลักของเหตุ และผลด้วย ในระหว่างแต่ละเป้าประสงค์

#### **4. การจัดทำระบบประเมินผลของสำนักงานปศุสัตว์จังหวัดสุรินทร์ ภายใต้ประเด็นยุทธศาสตร์**

เมื่อได้ดำเนินการยืนยันวิสัยทัศน์ ประเด็นยุทธศาสตร์ และจัดทำแผนที่กลยุทธ์แล้ว ขั้นตอนถัดไป เป็นการกำหนด และจัดทำตัวชี้วัดของแต่ละเป้าประสงค์ในแผนกลยุทธ์ทั้ง 5 ประเด็นยุทธศาสตร์ เพื่อวัดผล และกำหนดเป้าหมายของความสำเร็จของแต่ละเป้าประสงค์ประกอบด้วย มิติ 4 ด้าน ได้แก่ มิติประสิทธิผลตามแผนปฏิบัติราชการ มิติด้านคุณภาพการให้บริการ มิติด้านประสิทธิภาพของการปฏิบัติราชการ และมิติด้านการพัฒนางานการดำเนินงาน

เป้าประสงค์และตัวชี้วัดของสำนักงานปศุสัตว์จังหวัดสุรินทร์		
มิติ	เป้าประสงค์	ตัวชี้วัด
มิติที่ 1 ประสิทธิผลตาม แผนปฏิบัติราชการ	1. การดำรงชีวิตตามหลัก ปรัชญาเศรษฐกิจพอเพียง	ปศจ.1.1 ร้อยละของข้าราชการและเจ้าหน้าที่ ในสังกัดของหน่วยงานมีการดำเนิน ชีวิตตามหลักปรัชญาเศรษฐกิจ พอเพียง ตามเกณฑ์ที่กำหนด
		ปศจ.1.2 ระดับความสำเร็จของเกษตรกรที่ได้รับ การถ่ายทอดความรู้และเทคโนโลยี
	2. เกษตรกรได้รับการส่งเสริม และพัฒนาศักยภาพ	ปศจ.1.3 ระดับความสำเร็จของเกษตรกรที่ได้รับ บริการคลินิกเกษตรเคลื่อนที่ (ด้านปศุสัตว์) ในการแก้ไขปัญหา
		ปศจ.1.4 ระดับความสำเร็จของเกษตรกรที่ได้รับ บริการเรียนรู้จากศูนย์เรียนรู้หรือฟาร์ม สาธิต
	3. เครือข่ายด้านปศุสัตว์เข้มแข็ง และปฏิบัติงานได้	ปศจ.1.5 ระดับความสำเร็จของเกษตรกรที่ได้รับ การส่งเสริมจากโครงการธนาคารโค- กระบือเพื่อเกษตรกรตามพระราชดำริ
		ปศจ.1.6 ร้อยละของจำนวนฟาร์มสุกรที่ได้ รับรองเป็นฟาร์มสุกรปลอดสารเร่ง เนื้อแดง
	4. สินค้าปศุสัตว์มีคุณภาพได้ มาตรฐาน	ปศจ.1.7 ร้อยละของการเข้าตรวจสอบสถานที่ ขายอาหารสัตว์
		ปศจ.1.8 ร้อยละของการเข้าตรวจสอบข้อมูลและ สุขภาพไก่เนื้อ ที่ฟาร์มมาตรฐานเพื่อการ ส่งออกของสัตว์แพทย์ในพื้นที่ ก่อน อนุญาตให้ส่งเข้าโรงฆ่าได้
	5. การพัฒนาปศุสัตว์มีสุขภาพ และปรับปรุงได้พันธุ์ดี	ปศจ.1.9 ร้อยละของปศุสัตว์ที่ได้รับการเสริม ภูมิคุ้มกันโรคสัตว์ในโค-กระบือ
	6. เครือข่ายปศุสัตว์ร่วมมือ ร่วม แรงใจ	ปศจ.1.10 ร้อยละของจำนวนโค-กระบือ ที่ได้รับ การผสมเทียม

เป้าประสงค์และตัวชี้วัดของสำนักงานปศุสัตว์จังหวัดสุรินทร์		
มิติ	เป้าประสงค์	ตัวชี้วัด
มิติที่ 2 ด้านคุณภาพการ ให้บริการ	7. ผู้รับบริการและผู้มีส่วนได้ ส่วนเสียมีความพึงพอใจ	ปศจ.1.11 ร้อยละของระดับความพึงพอใจของ ผู้รับบริการ
	8. การเสริมสร้างธรรมาภิบาล และข้อมูลข่าวสารทันสมัย สะดวก	ปศจ.1.12 ระดับความสำเร็จของการดำเนินการ ตามมาตรการป้องกันและปราบปราม การทุจริต (1) กรณีเกิดการทุจริตของข้าราชการใน หน่วยงานที่มีการตั้งกรรมการสอบสวน และมีมูล (2) ระดับความสำเร็จของการจัดการ ดำเนินการเกี่ยวกับเรื่องร้องเรียนจาก ประชาชน ให้ได้ข้อยุติ
		ปศจ.1.13 ระดับความสำเร็จในการเปิดเผยข้อมูล ข่าวสารของราชการ
มิติที่ 3 ด้านประสิทธิภาพของ การปฏิบัติราชการ	9 ประสิทธิภาพของการใช้ พลังงาน	ปศจ.1.14 ระดับความสำเร็จของการดำเนินการ ตามมาตรการประหยัดพลังงาน ของส่วนราชการ
	10. ประสิทธิภาพขององค์กร	ปศจ.1.15 ระดับความสำเร็จของการควบคุม ภายใน
มิติที่ 4 มิติด้านการพัฒนาองค์กร	11. การบริหารจัดการองค์กร	ปศจ.1.16 ระดับความสำเร็จของการถ่ายทอด ตัวชี้วัดและเป้าหมายองค์กรสู่ระดับ บุคคล (1) การจัดทำคำรับรองการปฏิบัติราชการ ของข้าราชการในสังกัด (2) การจัดทำสรุปผลการประเมินผลการ ปฏิบัติราชการของข้าราชการในสังกัด
		ปศจ.1.17 ระดับของการจัดทำข้อมูลบุคคล ในระบบ PPIS
		ปศจ.1.18 ร้อยละความพึงพอใจของบุคลากรที่มี ต่อองค์กร