



แผนความต่อเนื่อง
ในการบริหารความพร้อมต่อสภาวะวิกฤต
กรมปศุสัตว์

สารบัญ

| | หน้า |
|---|------|
| ส่วนที่ 1 บทนำ | 1 |
| ส่วนที่ 2 ข้อมูลทั่วไปของกรมปศุสัตว์ | 4 |
| ส่วนที่ 3 การบริหารความพร้อมต่อสภาวะวิกฤตของกรมปศุสัตว์ | 11 |
| 3.1 โครงสร้างและทีมงานแผนความต่อเนื่อง | 11 |
| 3.2 การวิเคราะห์ความเสี่ยงและภัยคุกคาม และผลกระทบต่อทรัพยากรสำคัญใน การดำเนินงานและการให้บริการ (Risk & Threat Assessment) | 14 |
| 3.3 การวิเคราะห์ผลกระทบทางธุรกิจ (Business Impact Analysis) | 15 |
| 3.4 กลยุทธ์ความต่อเนื่องทางธุรกิจ (Business Continuity Strategy) | 19 |
| 3.5 กระบวนการแจ้งเหตุฉุกเฉิน Call Tree | 21 |
| 3.6 ขั้นตอนการบริหารความต่อเนื่องและกอบกู้กระบวนการ | 22 |
| ภาคผนวก | 26 |
| แผนรับสถานการณ์ฉุกเฉินจากภัยพิบัติที่มีผลกระทบต่อระบบสารสนเทศของ กรมปศุสัตว์ | |

ส่วนที่ 1 บทนำ

1.1 ความเป็นมา

จากการที่ประเทศไทยเผชิญกับสถานการณ์อุทกภัยรุนแรง ในช่วงระหว่างเดือนกันยายน – เดือนธันวาคม 2554 ที่ผ่านมา ได้พบว่าระบบและกลไกของรัฐหลายประการมีปัญหาโดยไม่สามารถดำเนินการกิจในสภาวะวิกฤตได้อย่างมีประสิทธิภาพ ส่งผลให้การแก้ไขปัญหาความเดือดร้อนของประชาชนเป็นไปโดยขาดระบบการบริหารจัดการที่ดี ซึ่งสถานการณ์ที่เกิดขึ้นดังกล่าวเป็นบทเรียนอันสำคัญที่ทุกส่วนราชการต้องนำมาปรับกระบวนการทำงานใหม่ โดยเฉพาะอย่างยิ่งเรื่องการบริการประชาชน เพื่อให้มั่นใจว่าภารกิจหลักของราชการหรืองานบริการประชาชนที่สำคัญ สามารถดำเนินงานหรือให้บริการได้อย่างต่อเนื่องไม่สะดุดหยุดลงแม้ว่าจะประสบกับวิกฤตการณ์หรือภัยพิบัติต่าง ๆ

โดยที่พระราชกฤษฎีกาว่าด้วยหลักเกณฑ์และวิธีการบริหารกิจการบ้านเมืองที่ดี พ.ศ. 2546 มาตรา 50 บัญญัติว่า “เพื่อให้การบริหารราชการเป็นไปอย่างมีประสิทธิภาพและคุ้มค่า ในเชิงภารกิจของรัฐ ก.พ.ร. โดยความเห็นชอบของคณะรัฐมนตรี อาจกำหนดให้ส่วนราชการต้องปฏิบัติการใดนอกเหนือจากที่กำหนดในพระราชกฤษฎีกานี้ รวมทั้งกำหนดมาตรการอื่นเพิ่มเติมจากที่บัญญัติไว้ในมาตรา 48 และมาตรา 49 ก็ได้” รวมถึงองค์การปกครองส่วนท้องถิ่น องค์กรมหาชน และรัฐวิสาหกิจ ตามมาตรา 52 และมาตรา 53

ก.พ.ร. ได้เสนอแนวทางการดำเนินการเตรียมความพร้อมต่อสภาวะวิกฤต และมาตรการที่เกี่ยวข้องต่อคณะรัฐมนตรีในการประชุมเมื่อวันที่ 24 เมษายน 2555 และคณะรัฐมนตรีมีมติเห็นชอบกรอบแนวทางดังกล่าว ซึ่งกำหนดให้ทุกส่วนราชการทั้งระดับกรม จังหวัด สถาบันอุดมศึกษา องค์กรปกครองส่วนท้องถิ่น องค์กรมหาชน และรัฐวิสาหกิจ ดำเนินการเพื่อสร้างความพร้อมให้แก่หน่วยงานเมื่ออยู่ในสภาวะวิกฤต ประกอบด้วย 4 ขั้นตอนคือ

- (1) การสร้างความรู้ความเข้าใจให้กับส่วนราชการ
- (2) การเตรียมความพร้อมของส่วนราชการ
- (3) การซักซ้อมแผนและนำไปปฏิบัติจริง และ
- (4) การส่งเสริมให้มีการบริหารจัดการอย่างยั่งยืน

กรมปศุสัตว์จึงได้จัดทำแผนบริหารความพร้อมต่อเนื่องในการบริหารความพร้อมต่อสภาวะวิกฤต (แผนความต่อเนื่อง) เพื่อใช้เป็นแนวทางในการบริหารความพร้อมต่อเตรียมความพร้อมล่วงหน้าในการรับมือกับสภาวะวิกฤตหรือเหตุการณ์ฉุกเฉินต่างๆ ที่เกิดขึ้นเพื่อให้เกษตรกร ผู้ประกอบการ ประชาชน และผู้มีส่วนได้ส่วนเสีย (Stakeholders) มีความเชื่อมั่นในศักยภาพของหน่วยงาน แม้หน่วยงานต้องเผชิญกับเหตุการณ์ร้ายแรงและส่งผลกระทบต่อจนทำให้การดำเนินงานต้องหยุดชะงัก

แผนความต่อเนื่อง หรือ “Business Continuity Plan (BCP)” ฉบับนี้จัดทำขึ้นเพื่อให้กรมปศุสัตว์ หรือที่ต่อไปนี้จะเรียกว่า “หน่วยงาน” สามารถนำไปใช้ในการตอบสนองและปฏิบัติงานในสภาวะวิกฤตหรือเหตุการณ์ฉุกเฉินต่างๆไม่ว่าจะเกิดจากภัยธรรมชาติ อุบัติเหตุ หรือการมุ่งร้ายต่อองค์กร เช่น อุทกภัย อัคคีภัย การก่อการประท้วง การก่อการจลาจล การก่อวินาศกรรม เป็นต้น โดยสภาวะวิกฤตหรือเหตุการณ์ฉุกเฉินดังกล่าวส่งผลให้หน่วยงานต้องหยุดการดำเนินงาน หรือไม่สามารถให้บริการได้อย่างต่อเนื่อง

หากหน่วยงานไม่มีกระบวนการรองรับการดำเนินธุรกิจอย่างต่อเนื่อง อาจส่งผลกระทบต่ออาจเกิดขึ้นต่อหน่วยงาน ในด้านต่างๆ เช่น ไม่ว่าจะเป็นผลกระทบด้านเศรษฐกิจการเงิน การให้บริการ สังคม ชุมชน และสิ่งแวดล้อม ตลอดจนชีวิตและทรัพย์สินของประชาชนแผนความต่อเนื่องจึงเป็นสิ่งสำคัญที่จะช่วยให้หน่วยงาน สามารถรับมือกับเหตุการณ์ฉุกเฉินที่ไม่คาดคิดและทำให้กระบวนการที่สำคัญ (Critical Business Process) สามารถกลับมาดำเนินการได้อย่างปกติหรือตามระดับการให้บริการที่กำหนดได้ในระยะเวลาที่เหมาะสม ซึ่งจะช่วยให้สามารถลดระดับความรุนแรงของผลกระทบที่เกิดขึ้นต่อหน่วยงาน

1.2 วัตถุประสงค์ (Objectives)

- เพื่อใช้เป็นแนวทางในการบริหารความต่อเนื่องของการปฏิบัติงานในสภาวะวิกฤต
- เพื่อให้หน่วยงานมีการเตรียมความพร้อมล่วงหน้าในการรับมือกับสภาวะวิกฤตหรือเหตุการณ์ฉุกเฉินต่างๆที่เกิดขึ้น
- เพื่อลดผลกระทบจากการหยุดชะงักในการดำเนินธุรกิจหรือการให้บริการ
- เพื่อบรรเทาความเสียหายให้อยู่ระดับที่ยอมรับได้ เช่น ผลกระทบด้านเศรษฐกิจการเงิน การให้บริการ สังคม ชุมชน และสิ่งแวดล้อม ตลอดจนชีวิตและทรัพย์สินของประชาชน
- เพื่อให้เกษตรกร ผู้ประกอบการ ประชาชน และผู้มีส่วนได้ส่วนเสีย (Stakeholders) มีความเชื่อมั่นในศักยภาพของหน่วยงานแม้หน่วยงานต้องเผชิญกับเหตุการณ์ร้ายแรงและส่งผลกระทบต่อจนทำให้การดำเนินธุรกิจต้องหยุดชะงัก

1.3 สมมติฐานของแผนความต่อเนื่อง (BCP Assumptions)

เอกสารฉบับนี้จัดทำขึ้นภายใต้สมมติฐานดังต่อไปนี้

- เหตุการณ์ฉุกเฉินที่เกิดขึ้นในช่วงเวลาสำคัญต่างๆ แต่ไม่ได้ส่งผลกระทบต่อสถานที่ปฏิบัติงานสำรองที่ได้มีการจัดเตรียมไว้
- ศูนย์สารสนเทศรับผิดชอบในการสำรองระบบสารสนเทศต่างๆ ที่อยู่นอกกรมปศุสัตว์ โดยระบบสารสนเทศสำรองนั้นมิได้รับผลกระทบจากเหตุการณ์ฉุกเฉิน เช่นเดียวกับระบบสารสนเทศหลัก
- “บุคลากร” ที่ถูกระบุในเอกสารฉบับนี้ หมายถึงข้าราชการ พนักงานราชการ และลูกจ้างประจำของกรมปศุสัตว์ทั้งหมด

1.4 นิยามคำสำคัญ

แผนความต่อเนื่อง (Business Continuity Plan : BCP) หมายถึง แผนบริหารความต่อเนื่องในการบริหารความพร้อมต่อสภาวะวิกฤตหมายถึง เหตุการณ์ฉุกเฉินความเสี่ยง หรือภัยคุกคามที่มีโอกาสเกิดในพื้นที่ปฏิบัติงาน ซึ่งส่งผลกระทบต่อองค์กรและหน่วยงานไม่สามารถดำเนินงานหรือให้บริการได้ตามปกติ โดยความเสี่ยงและภัยคุกคาม อาจประกอบไปด้วยเหตุการณ์ต่อไปนี้

- เหตุการณ์อุทกภัย
- เหตุการณ์อัคคีภัย
- เหตุการณ์ชุมนุมประท้วง/จลาจล
- เหตุการณ์โรคระบาด
- ฯลฯ

กระบวนการหลัก หมายถึง กระบวนการหลักตามภารกิจของหน่วยงาน หรืองาน หรือกิจกรรมการปฏิบัติงานที่สำคัญของหน่วยงานในการให้บริการแก่ผู้รับบริการและ/หรือประชาชนที่หากเกิดสภาวะวิกฤตแล้วจะส่งผลกระทบต่อผู้รับบริการและ/หรือประชาชน

1.5 ขอบเขตของแผนความต่อเนื่อง (Scope of BCP)

แผนความต่อเนื่อง (BCP) ฉบับนี้ ใ้รับรองรับกรณีเกิดสภาวะวิกฤติที่ทำให้หน่วยงานของกรมปศุสัตว์ ที่ตั้งอยู่ที่ 69/1 ถนนพญาไท เขตราชเทวี กรุงเทพมหานคร ไม่สามารถดำเนินการหรือให้บริการได้เหมือนเช่นสภาวะปกติ

ส่วนที่ 2 ข้อมูลทั่วไปของกรมปศุสัตว์

กรมปศุสัตว์เป็นหน่วยงานในสังกัดกระทรวงเกษตรและสหกรณ์ มีภารกิจเกี่ยวกับการกำหนดทิศทางและนโยบาย การควบคุม การกำกับ การส่งเสริม การวิจัย การถ่ายทอดเทคโนโลยี และการพัฒนาเทคโนโลยีเกี่ยวกับการปศุสัตว์ รวมทั้งการบริหารจัดการทรัพยากรพันธุกรรมและความหลากหลายทางชีวภาพด้านการปศุสัตว์ เพื่อให้มีปริมาณสัตว์เพียงพอ และมีมาตรฐานถูกสุขอนามัย ปราศจากโรค สารตกค้าง และสารปนเปื้อน มีความปลอดภัยต่อผู้บริโภคและสิ่งแวดล้อม และสามารถแข่งขันได้ในระดับสากล โดยมีอำนาจหน้าที่ตามกฎหมายกระทรวงแบ่งส่วนราชการกรมปศุสัตว์ กระทรวงเกษตรและสหกรณ์ พ.ศ. 2554 ดังต่อไปนี้

- 1) ดำเนินการตามกฎหมายว่าด้วยโรคระบาดสัตว์ กฎหมายว่าด้วยการบำรุงพันธุ์สัตว์ กฎหมายว่าด้วยการควบคุมคุณภาพอาหารสัตว์ กฎหมายว่าด้วยสถานพยาบาลสัตว์ กฎหมายว่าด้วยโรคพิษสุนัขบ้า กฎหมายว่าด้วยการควบคุมการฆ่าสัตว์และจำหน่ายเนื้อสัตว์ และกฎหมายอื่นที่เกี่ยวข้อง
- 2) ศึกษา วิจัย และพัฒนาเทคโนโลยีด้านการปศุสัตว์
- 3) ตรวจสอบและรับรองคุณภาพสินค้าปศุสัตว์ พันธุ์สัตว์ พันธุ์พืชอาหารสัตว์ อาหารสัตว์ ชีวภัณฑ์และชีววัตถุสำหรับสัตว์ ยาสัตว์และวัตถุอันตรายด้านการปศุสัตว์ ระบบการผลิตปศุสัตว์และสินค้าปศุสัตว์ และกระบวนการอื่นที่เกี่ยวข้องในด้านการปศุสัตว์ เพื่อให้ได้มาตรฐานและมีความปลอดภัย
- 4) ผลิตและขยายพันธุ์สัตว์ น้ำเชื้อ เชื้อพันธุ์ พืชอาหารสัตว์ เสบียงสัตว์ เพื่อการพัฒนาด้านการปศุสัตว์ และผลิต และจัดหาชีวภัณฑ์ เวชภัณฑ์ และชีววัตถุสำหรับสัตว์ เพื่อการควบคุมโรคระบาดสัตว์
- 5) ควบคุม ป้องกัน กำจัด บำบัด วินิจฉัยและชันสูตรโรคสัตว์ กำกับดูแลสถานพยาบาลสัตว์ และพัฒนาระบบการจัดการด้านสุขภาพสัตว์
- 6) ส่งเสริม พัฒนา และถ่ายทอดเทคโนโลยีด้านการปศุสัตว์ และบริหารจัดการ การประสานความร่วมมือด้านการปศุสัตว์ ทั้งในและต่างประเทศ
- 7) ดำเนินการอนุรักษ์พันธุกรรมและความหลากหลายทางชีวภาพด้านการปศุสัตว์และป้องกันผลกระทบต่อสิ่งแวดล้อมที่เกิดจากการปศุสัตว์
- 8) ปฏิบัติการอื่นใดตามที่กฎหมายกำหนดให้เป็นอำนาจหน้าที่ของกรมหรือตามที่รัฐมนตรีหรือคณะรัฐมนตรีมอบหมาย

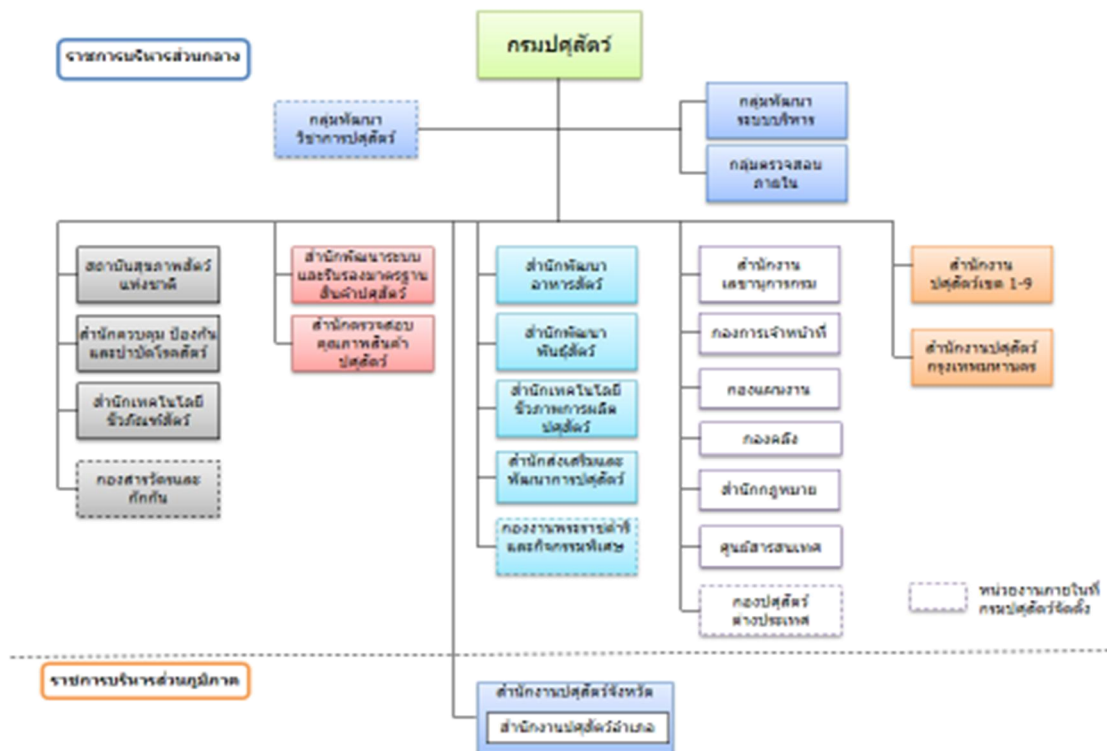
กรมปศุสัตว์ ได้กำหนดวิสัยทัศน์ ค่านิยม และพันธกิจ ตามแผนยุทธศาสตร์กรมปศุสัตว์ ประจำปี 2556-2560 ดังนี้

- วิสัยทัศน์”เป็นองค์กรชั้นนำพัฒนาการปศุสัตว์สู่อาเซียนและตลาดโลก“
- ค่านิยม “I-²SMART”(Innovation, Integration, Standard, Mastery, Agility, Responsibility, Teamwork)
- พันธกิจ
 - 1) การวิจัยและพัฒนา องค์ความรู้ เทคโนโลยี และนวัตกรรม รวมถึงส่งเสริมและถ่ายทอดสู่บุคลากร เกษตรกร และผู้ประกอบการด้านการปศุสัตว์
 - 2) พัฒนาและเพิ่มประสิทธิภาพการจัดการสุขภาพสัตว์ให้เอื้อต่อการผลิตปศุสัตว์
 - 3) พัฒนาและเพิ่มประสิทธิภาพการผลิตให้มีคุณภาพ ได้มาตรฐาน เป็นมิตรต่อสิ่งแวดล้อม และสามารถแข่งขันได้ในระดับสากล

4) กำกับ ดูแล และอำนวยความสะดวกให้เป็นไปตามกฎหมาย ระเบียบ มาตรฐานและข้อกำหนดที่เกี่ยวข้อง

5) พัฒนาบุคลากรภาคการปศุสัตว์ ให้มีศักยภาพ มีความรู้ ความเข้าใจ และเป็นมืออาชีพพร้อมรับการเปลี่ยนแปลง

กรมปศุสัตว์มีบุคลากรที่ปฏิบัติงานอยู่ในส่วนกลางและส่วนภูมิภาค จำนวนรวมทั้งสิ้น 10,990 คน ประกอบด้วย ข้าราชการ 4,224 คน ลูกจ้างประจำ 1,594 คน และพนักงานราชการ 5,172 คน โดยแบ่งส่วนราชการตามกฎหมายกระทรวงแบ่งส่วนราชการกรมปศุสัตว์ กระทรวงเกษตรและสหกรณ์ พ.ศ. 2554 ดังนี้



ภาพที่ 2.1 แสดงโครงสร้างกรมปศุสัตว์

1) ราชการบริหารส่วนกลาง

ประกอบด้วยราชการบริหารส่วนกลางที่มีสำนักงานตั้งอยู่ในส่วนกลาง ได้แก่ กลุ่มตรวจสอบภายใน กลุ่มพัฒนาระบบบริหาร สำนักงานเลขานุการกรม กองการเจ้าหน้าที่ กองคลัง กองแผนงาน ศูนย์สารสนเทศ สำนักกฎหมาย สถานีสภาพสัตว์แห่งชาติ สำนักควบคุม ป้องกัน และบำบัดโรคสัตว์ สำนักเทคโนโลยีชีวภัณฑ์สัตว์ สำนักตรวจสอบคุณภาพสินค้าปศุสัตว์ สำนักพัฒนาระบบและรับรองมาตรฐานสินค้าปศุสัตว์ สำนักเทคโนโลยีชีวภาพการผลิตปศุสัตว์ สำนักส่งเสริมและพัฒนาการปศุสัตว์ สำนักพัฒนาพันธุ์สัตว์ สำนักพัฒนาอาหารสัตว์ สำนักงานปศุสัตว์กรุงเทพมหานคร

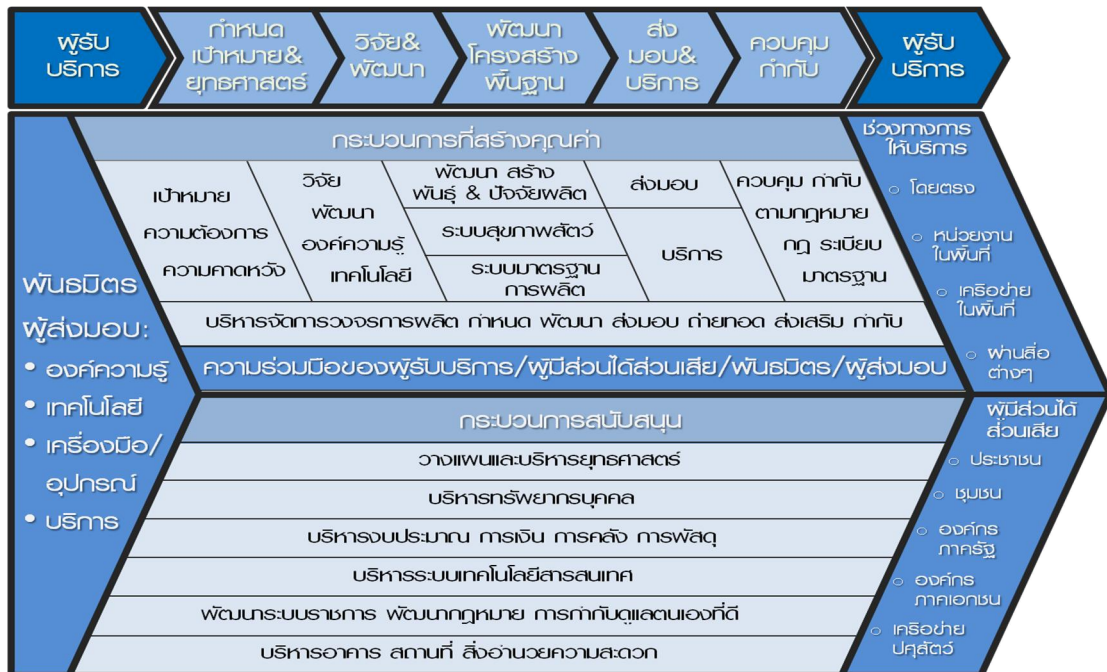
ราชการบริหารส่วนกลางที่มีสำนักงานตั้งอยู่ในภูมิภาค ได้แก่ สำนักงานปศุสัตว์เขต 1 – 9 รับผิดชอบในการบูรณาการภารกิจของกรมปศุสัตว์ กำกับ ติดตามและประเมินผลการดำเนินงานในระดับพื้นที่ รวมถึงสนับสนุนด้านวิชาการให้แก่สำนักงานปศุสัตว์จังหวัดในพื้นที่ที่รับผิดชอบ

เพื่อเป็นการเพิ่มประสิทธิภาพการดำเนินงานในทุกมิติของกรมปศุสัตว์ จึงได้จัดตั้งหน่วยงานภายในได้แก่ กลุ่มพัฒนาวิชาการปศุสัตว์ กองปศุสัตว์ต่างประเทศ กองสารวัตรและกักกัน กองงานพระราชดำริและกิจกรรมพิเศษ เพื่อรับผิดชอบภารกิจที่สำคัญๆ เฉพาะด้านเพิ่มเติม

2) ราชการบริหารส่วนภูมิภาค

ประกอบด้วย สำนักงานปศุสัตว์จังหวัดและสำนักงานปศุสัตว์อำเภอ รับผิดชอบภารกิจของกรมปศุสัตว์ในระดับจังหวัดและอำเภอ โดยที่ปศุสัตว์อำเภอรายงานตรงต่อปศุสัตว์จังหวัด และปศุสัตว์จังหวัดรายงานตรงต่อผู้ว่าราชการจังหวัดและอธิบดีกรมปศุสัตว์

กรมปศุสัตว์ มีการกำหนดกระบวนการหลักและกระบวนการที่สร้างคุณค่า โดยพิจารณาจากคุณค่าที่เกิดขึ้นในกระบวนการผลิตและกระบวนการให้บริการ ที่ส่งมอบผลผลิตและการบริการให้แก่ผู้รับบริการ ได้แก่ เกษตรกรด้านการปศุสัตว์และผู้เลี้ยงสัตว์ ผู้ประกอบการด้านการปศุสัตว์ และผู้บริโภคอุปโภคสินค้าปศุสัตว์ โดยใช้กระบวนการวิเคราะห์ Value Chain เป็นแนวทางการพิจารณาคุณค่าที่เกิดขึ้นในแต่ละลำดับของกระบวนการ



ภาพที่ 2.1 แสดง Value Chain กรมปศุสัตว์

กรมปศุสัตว์ได้กำหนดกระบวนการหลัก 5 กระบวนการ ได้แก่

1) กำหนดเป้าหมายและยุทธศาสตร์ เพื่อกำหนดทิศทาง เป้าหมาย และยุทธศาสตร์ในการบรรลุวิสัยทัศน์ เป้าหมายภารกิจ

2) วิจัยและพัฒนา เพื่อสร้างองค์ความรู้ เทคโนโลยีและนวัตกรรม สำหรับใช้ในการดำเนินการเพื่อบรรลุเป้าหมายด้านการปศุสัตว์

3) พัฒนาโครงสร้างพื้นฐาน เพื่อพัฒนาโครงสร้างพื้นฐานให้รองรับกับการผลิตปศุสัตว์ เช่น สายพันธุ์สัตว์ พืชอาหารสัตว์ ปัจจัยการผลิตที่เกี่ยวข้อง สภาพแวดล้อมที่เอื้อต่อการผลิตปศุสัตว์ ระบบการผลิตต่างๆ เป็นต้น

4) ส่งมอบและบริการด้านการปศุสัตว์เพื่อให้กระบวนการผลิตปศุสัตว์มีผลผลิตภาพสูง

5) ควบคุม กำกับ เพื่อให้การดำเนินการด้านการปศุสัตว์ เป็นไปโดยถูกต้องตามกฎหมาย กฎระเบียบ และมาตรฐานที่เกี่ยวข้อง

ภายใต้กระบวนการหลัก กรมปศุสัตว์ ได้กำหนดกระบวนการที่สร้างคุณค่าและกระบวนการสนับสนุน เพื่อให้สามารถดำเนินการตามแผนยุทธศาสตร์และภารกิจของกรมปศุสัตว์ได้บรรลุเป้าหมาย ซึ่งประกอบด้วย กระบวนการที่สร้างคุณค่า 6 กระบวนการ และกระบวนการสนับสนุน 6 กระบวนการ โดยมีความร่วมมือของผู้รับบริการ ผู้มีส่วนได้ส่วนเสีย พันธมิตร และผู้ส่งมอบเป็นแกนกลางหลักที่ทำให้เกิดความสำเร็จร่วมกันทั้งภาคการปศุสัตว์

1. กระบวนการที่สร้างคุณค่า ได้แก่

- 1) กำหนดเป้าหมาย ความต้องการ ความคาดหวัง และยุทธศาสตร์
- 2) วิจัย พัฒนา องค์ความรู้ เทคโนโลยี และนวัตกรรม
- 3) พัฒนา สร้างพันธมิตรและปัจจัยการผลิต ระบบสุขภาพสัตว์ และระบบมาตรฐานการผลิตสินค้าปศุสัตว์
- 4) ส่งมอบและบริการ
- 5) ควบคุม กำกับ ตามกฎหมาย กฎ ระเบียบ และมาตรฐาน
- 6) บริหารจัดการวงจรการผลิต กำหนด พัฒนา ส่งมอบ ถ่ายทอด ส่งเสริม และกำกับ

2. กระบวนการสนับสนุน ได้แก่

- 1) การวางแผนและบริหารยุทธศาสตร์
- 2) การบริหารทรัพยากรบุคคล
- 3) การบริหารงบประมาณ การเงิน การคลัง การพัสดุ
- 4) การบริหารระบบเทคโนโลยีสารสนเทศ
- 5) การพัฒนาระบบราชการ พัฒนากฎหมาย การกำกับดูแลตนเองที่ดี
- 6) การบริหารอาคารสถานที่ สิ่งอำนวยความสะดวก

การให้บริการของกรมปศุสัตว์ สามารถจำแนกตามกลุ่มผู้รับบริการและบริการที่ส่งมอบตามกระบวนการหลักที่กรมปศุสัตว์ได้กำหนดขึ้น ดังนี้

ตารางที่ 2.1 แสดงการให้บริการตามกระบวนการหลักของกรมปศุสัตว์

| กลุ่มผู้รับบริการ | บริการที่ส่งมอบ | | | | ช่องทางการให้บริการ |
|--|---|--|--|--|--|
| | วิจัย พัฒนาและถ่ายทอดองค์ความรู้ เทคโนโลยี นวัตกรรม ด้านการปศุสัตว์ | พัฒนา โครงสร้างพื้นฐาน ด้านการปศุสัตว์ | การบริการ ด้านการปศุสัตว์ | ควบคุม กำกับ ให้เป็นไปตามกฎหมาย ระเบียบ มาตรฐาน ข้อกำหนด | |
| 1) เกษตรกรด้านการปศุสัตว์และผู้เลี้ยงสัตว์ | -องค์ความรู้ -เทคโนโลยี -นวัตกรรม -ข้อมูล สารสนเทศ ด้านการปศุสัตว์ | -ปัจจัยการผลิต (พันธุ์สัตว์ น้ำเชื้อ พันธุ์พืชอาหารสัตว์ ชีวภัณฑ์สัตว์ แหล่งทุน) -พื้นที่ที่ไม่มีโรคระบาดสัตว์ที่ส่งผลกระทบต่ออาชีพ -ระบบการผลิตสินค้าปศุสัตว์ที่มาตรฐาน -ห้องปฏิบัติการที่ | -บริการผสมเทียม -บริการด้านสุขภาพสัตว์ -บริการตรวจ วิเคราะห์ และชันสูตรทางห้องปฏิบัติการ -อนุมัติ อนุญาต และรับรองเพื่อให้เป็นไปตามกฎหมาย ระเบียบ มาตรฐาน ข้อกำหนดที่เกี่ยวข้อง | -ควบคุม กำกับ ให้เป็นไปตามกฎหมาย ระเบียบ มาตรฐาน ข้อกำหนดที่เกี่ยวข้อง -ควบคุม กำกับ ให้เป็นไปตามมาตรฐาน ข้อกำหนดที่เกี่ยวข้อง -คุ้มครองสิทธิตามกฎหมาย | -ส่งมอบผ่านหน่วยงานของกรมปศุสัตว์ ณ ส่วนกลางและส่วนภูมิภาคในพื้นที่ -ผ่านสื่อต่างๆ -ผ่านระบบสารสนเทศของกรมปศุสัตว์ -ผ่านกลุ่มเครือข่ายต่างๆ |

| กลุ่มผู้รับบริการ | บริการที่ส่งมอบ | | | | ช่องทางการให้บริการ |
|----------------------------------|--|--|---|--|--|
| | วิจัย พัฒนาและถ่ายทอดองค์ความรู้ เทคโนโลยี นวัตกรรม ด้านการปศุสัตว์ | พัฒนาโครงสร้างพื้นฐานด้านการปศุสัตว์ | การบริการด้านการปศุสัตว์ | ควบคุม กำกับให้เป็นไปตามกฎหมาย ระเบียบ มาตรฐาน ข้อกำหนด | |
| | | มาตรฐาน | | | |
| 2) ผู้ประกอบการด้านการปศุสัตว์ | -องค์ความรู้ -เทคโนโลยี -นวัตกรรม -ข้อมูล สารสนเทศด้านการปศุสัตว์ | -ปัจจัยการผลิต (พันธุ์สัตว์ พันธุ์พืช อาหารสัตว์ ชีวภัณฑ์สัตว์) -พื้นที่ที่ไม่มีโรคระบาดสัตว์ที่ส่งผลกระทบต่อธุรกิจ -ระบบการผลิตสินค้าปศุสัตว์ที่ได้มาตรฐาน -ห้องปฏิบัติการที่มาตรฐาน | -บริการด้านสุขภาพสัตว์ -บริการตรวจ วิเคราะห์ และชั้นสูตรทางห้องปฏิบัติการ -อนุมัติ อนุญาต และรับรองให้เป็นไปตามกฎหมาย ระเบียบ มาตรฐาน ข้อกำหนดที่เกี่ยวข้อง | -ควบคุม กำกับ ให้เป็นไปตามกฎหมาย ระเบียบ ที่เกี่ยวข้อง -ควบคุม กำกับ ให้เป็นไปตามมาตรฐาน ข้อกำหนดที่เกี่ยวข้อง -คุ้มครองสิทธิตามกฎหมาย | -ส่งมอบผ่านหน่วยงานของกรมปศุสัตว์ ณ ส่วนกลางและส่วนภูมิภาคในพื้นที่ -ผ่านสื่อต่างๆ -ผ่านระบบสารสนเทศของกรมปศุสัตว์ -ผ่านกลุ่มเครือข่ายต่างๆ |
| 3) ผู้บริโภคอุปโภคสินค้าปศุสัตว์ | -องค์ความรู้ -ข้อมูล สารสนเทศด้านการปศุสัตว์ | - | - | -ควบคุมคุณภาพสินค้าปศุสัตว์ให้เป็นไปตามมาตรฐาน ข้อกำหนดที่เกี่ยวข้อง -คุ้มครองสิทธิตามกฎหมาย | -ส่งมอบผ่านหน่วยงานของกรมปศุสัตว์ ณ ส่วนกลางและส่วนภูมิภาคในพื้นที่ -ผ่านสื่อต่างๆ -ผ่านระบบสารสนเทศของกรมปศุสัตว์ -ผ่านกลุ่มเครือข่ายต่างๆ |

สำหรับกระบวนการสร้างคุณค่าและกระบวนการสนับสนุน ที่กรมปศุสัตว์ส่วนกลาง (เขตราชเทวี) ได้ดำเนินการในงานบริการส่วนใหญ่ จะให้บริการผ่านทางช่องทางการให้บริการ ได้แก่

1. ทางหน่วยงานที่รับผิดชอบโดยตรง
2. ทางระบบสารสนเทศของกรมปศุสัตว์ ได้แก่ เว็บไซต์ของกรมปศุสัตว์ เว็บไซต์ของสำนัก/กอง และระบบ e-Service ต่างๆ เพื่อเป็นการอำนวยความสะดวกแก่ผู้รับบริการและผู้มีส่วนได้ส่วนเสีย
3. ทางสื่อต่างๆ อาทิเช่น สื่อโทรทัศน์ สื่อวิทยุ สื่อสิ่งพิมพ์ โทรศัพท์ ฯลฯ

ตารางที่ 2.2 แสดงการให้บริการตามกระบวนการสร้างคุณค่าและกระบวนการสนับสนุนของกรมปศุสัตว์

| กระบวนการ | บริการที่ส่งมอบ | ช่องทางการให้บริการ | หน่วยงานรับผิดชอบ |
|---|--|---|--|
| กระบวนการที่สร้างคุณค่า | | | |
| 1) กำหนดเป้าหมาย ความต้องการ ความคาดหวัง และยุทธศาสตร์ | ทิศทางด้านการปศุสัตว์ของประเทศ | <ul style="list-style-type: none"> ผ่านระบบสารสนเทศของกรมปศุสัตว์ (เว็บไซต์) ผ่านสื่อต่างๆ | <ul style="list-style-type: none"> กองแผนงาน กองปศุสัตว์ต่างประเทศ หน่วยงานต่างๆ ที่เกี่ยวข้อง |
| 2) วิจัย พัฒนา องค์ความรู้ เทคโนโลยี และนวัตกรรม | องค์ความรู้ เทคโนโลยี นวัตกรรม ด้านการปศุสัตว์ | <ul style="list-style-type: none"> ติดต่อกับหน่วยงานโดยตรง ผ่านระบบสารสนเทศของกรมปศุสัตว์ (เว็บไซต์) ผ่านสื่อต่างๆ | <ul style="list-style-type: none"> กลุ่มพัฒนาวิชาการปศุสัตว์ หน่วยงานต่างๆ ที่เกี่ยวข้อง |
| 3) พัฒนา สร้าง <ul style="list-style-type: none"> สายพันธุ์ และปัจจัยการผลิต | <p>ปัจจัยการผลิต</p> <ul style="list-style-type: none"> พันธุ์สัตว์ พันธุ์พืชอาหารสัตว์(เมล็ดพันธุ์ ท่อน/หน่อพันธุ์) เสบียงสัตว์ (สด แห้ง หมัก) | <ul style="list-style-type: none"> ติดต่อกับหน่วยงานโดยตรง ผ่านระบบสารสนเทศของกรมปศุสัตว์ (เว็บไซต์) ผ่านสื่อต่างๆ | <ul style="list-style-type: none"> สำนักพัฒนาพันธุ์สัตว์ สำนักพัฒนาอาหารสัตว์ สำนักเทคโนโลยีชีวภาพการผลิตปศุสัตว์ (ปทุมธานี) |
| <ul style="list-style-type: none"> ระบบสุขภาพสัตว์ | <p>การสร้างสภาพแวดล้อมให้เอื้อต่อการผลิตปศุสัตว์</p> <ul style="list-style-type: none"> การเฝ้าระวังโรค การควบคุม ป้องกัน กำจัดโรคสัตว์ การสร้างเขตพื้นที่ปลอดโรคสัตว์ | <ul style="list-style-type: none"> ติดต่อกับหน่วยงานโดยตรง ผ่านระบบสารสนเทศของกรมปศุสัตว์ (เว็บไซต์) ผ่านสื่อต่างๆ | <ul style="list-style-type: none"> สำนักควบคุม ป้องกัน และบำบัดโรคสัตว์ กองสารวัตรและกักกัน สถาบันสุขภาพสัตว์แห่งชาติ (บางเขน) สำนักเทคโนโลยีชีวภัณฑ์สัตว์ (ปากช่อง) |
| <ul style="list-style-type: none"> ระบบมาตรฐานการผลิต | <p>ระบบการผลิตสินค้าปศุสัตว์</p> <ul style="list-style-type: none"> ระบบมาตรฐานการเลี้ยงปศุสัตว์ ระบบมาตรฐานการแปรรูปสินค้าปศุสัตว์ ระบบการตรวจสอบคุณภาพสินค้าปศุสัตว์ | <ul style="list-style-type: none"> ติดต่อกับหน่วยงานโดยตรง ผ่านระบบสารสนเทศของกรมปศุสัตว์ (เว็บไซต์) ผ่านสื่อต่างๆ | <ul style="list-style-type: none"> สำนักพัฒนาระบบและรับรองมาตรฐานสินค้าปศุสัตว์ สำนักตรวจสอบคุณภาพสินค้าปศุสัตว์ (ปทุมธานี) |
| 4) ส่งมอบและบริการ | <p>ถ่ายทอดองค์ความรู้ เทคโนโลยี นวัตกรรม ส่งมอบปัจจัยการผลิตและให้บริการต่างๆ ด้านการปศุสัตว์ ได้แก่</p> <ul style="list-style-type: none"> ด้านการผลิตสัตว์ ด้านสุขภาพสัตว์ ด้านมาตรฐานสินค้าปศุสัตว์ ด้านส่งเสริมและพัฒนาการปศุสัตว์ | <ul style="list-style-type: none"> ติดต่อกับหน่วยงานโดยตรง ผ่านระบบสารสนเทศของกรมปศุสัตว์ (ระบบ e-Service) ได้แก่ <ul style="list-style-type: none"> ระบบให้บริการจองเมล็ดพันธุ์พืชอาหารสัตว์ การขอจัดตั้งสถานพยาบาลสัตว์เอกชน การให้บริการออกใบรับรองโรงงานเพื่อการส่งออก การให้บริการออกใบรับรอง Health Certificate การให้บริการออกใบรับรองมาตรฐานฟาร์ม การขออนุญาตตั้งโรงฆ่าสัตว์ การขอใบอนุญาตผลิต /ขาย /นำเข้าซึ่งอาหารสัตว์ | <ul style="list-style-type: none"> หน่วยงานต่างๆ ที่เกี่ยวข้อง |
| 5) ควบคุม กำกับ ตามกฎหมาย กฎระเบียบ มาตรฐาน | <p>การควบคุม กำกับให้ผู้อยู่เกี่ยวข้องทุกภาคส่วนปฏิบัติตามกรอบที่เหมาะสม ไม่ส่งผลกระทบต่อซึ่งกันและกัน ภายใต้กฎหมายที่กรมปศุสัตว์รับผิดชอบรวม 6 ฉบับ และกฎหมายอื่นที่เกี่ยวข้อง</p> | <ul style="list-style-type: none"> ติดต่อกับหน่วยงานโดยตรง ผ่านระบบสารสนเทศของกรมปศุสัตว์ (เว็บไซต์) ผ่านสื่อต่างๆ | <ul style="list-style-type: none"> หน่วยงานต่างๆ ที่เกี่ยวข้อง |
| 6) บริหารจัดการวงจรการผลิต กำหนด พัฒนา ส่งมอบ ถ่ายทอด ส่งเสริม กำกับ | <p>การบริหารจัดการการผลิตปศุสัตว์ภายในประเทศ</p> | <ul style="list-style-type: none"> ติดต่อกับหน่วยงานโดยตรง ผ่านสื่อต่างๆ | <ul style="list-style-type: none"> สำนักส่งเสริมและพัฒนาการปศุสัตว์ หน่วยงานต่างๆ ที่เกี่ยวข้อง |
| กระบวนการสนับสนุน | | | |
| 1) วางแผนและบริหารยุทธศาสตร์ | <p>การวางแผนยุทธศาสตร์ การแปลงแผนยุทธศาสตร์เป็นแผนปฏิบัติการ และการนำแผนไปสู่การปฏิบัติ รวมถึงการกำกับ ติดตาม ประเมินผลการดำเนินการตามแผน</p> | <ul style="list-style-type: none"> ติดต่อกับหน่วยงานโดยตรง ผ่านระบบสารสนเทศของกรมปศุสัตว์ (เว็บไซต์) | <ul style="list-style-type: none"> กองแผนงาน |

| กระบวนการ | บริการที่ส่งมอบ | ช่องทางการให้บริการ | หน่วยงานรับผิดชอบ |
|---|---|--|--|
| 2) บริหารทรัพยากรบุคคล | การบริหารทรัพยากรบุคคลของกรมปศุสัตว์ ให้มีความสามารถและเพียงพอต่อการปฏิบัติงาน | <ul style="list-style-type: none"> • ติดต่อกับหน่วยงานโดยตรง • ผ่านระบบสารสนเทศของกรมปศุสัตว์ (เว็บไซต์) | <ul style="list-style-type: none"> • กองการเจ้าหน้าที่ |
| 3) บริหารงบประมาณ การเงิน การคลัง การพัสดุ | การบริหารงบประมาณ การเงิน การคลัง การพัสดุ ของกรมปศุสัตว์ ให้ถูกต้องตามกฎหมาย กฎระเบียบ มีความรวดเร็วและทันเวลา | <ul style="list-style-type: none"> • ติดต่อกับหน่วยงานโดยตรง • ผ่านระบบสารสนเทศของกรมปศุสัตว์ (เว็บไซต์) | <ul style="list-style-type: none"> • กองคลัง |
| 4) บริหารระบบเทคโนโลยีสารสนเทศ | การบริหารระบบเทคโนโลยีสารสนเทศของกรมปศุสัตว์ ให้สามารถตอบสนองความต้องการได้ตลอดเวลา | <ul style="list-style-type: none"> • ติดต่อกับหน่วยงานโดยตรง • ผ่านระบบสารสนเทศของกรมปศุสัตว์ (เว็บไซต์) | <ul style="list-style-type: none"> • ศูนย์สารสนเทศ |
| 5) พัฒนาระบบราชการ พัฒนากฎหมาย การกำกับดูแลตนเองที่ดี | การพัฒนา ระบบราชการ ให้มีประสิทธิภาพ โปร่งใส และการพัฒนากฎหมายให้ทันสมัยอยู่เสมอ | <ul style="list-style-type: none"> • ติดต่อกับหน่วยงานโดยตรง • ผ่านระบบสารสนเทศของกรมปศุสัตว์ (เว็บไซต์) | <ul style="list-style-type: none"> • กลุ่มพัฒนาระบบบริหาร • กลุ่มตรวจสอบภายใน • สำนักกฎหมาย |
| 6) บริหารอาคาร สถานที่ สิ่งอำนวยความสะดวก | การบริหารอาคาร สถานที่ สิ่งอำนวยความสะดวก ให้มีความปลอดภัย และถูกสุขอนามัย | <ul style="list-style-type: none"> • ติดต่อกับหน่วยงานโดยตรง • ผ่านระบบสารสนเทศของกรมปศุสัตว์ (เว็บไซต์) | <ul style="list-style-type: none"> • สำนักงานเลขานุการกรม |

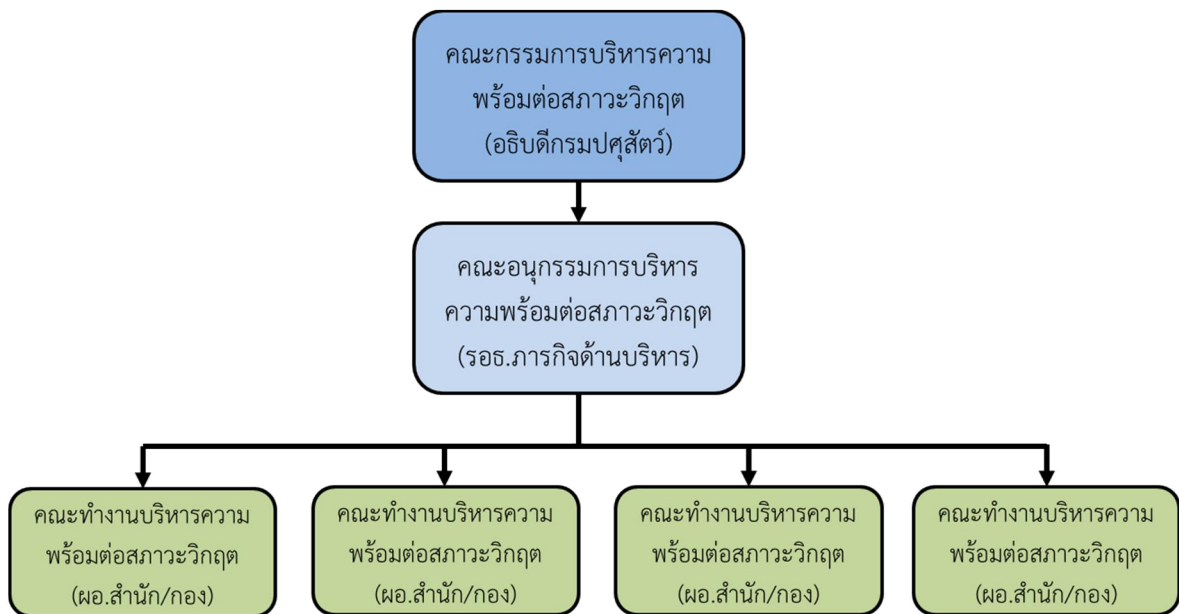
ส่วนที่ 3 การบริหารความพร้อมต่อสภาวะวิกฤตของกรมปศุสัตว์

3.1 โครงสร้างและทีมงานแผนความต่อเนื่อง

กรมปศุสัตว์ ได้แต่งตั้งคณะกรรมการบริหารความต่อเนื่อง (BCPTeam) เพื่อให้แผนความต่อเนื่อง (BCP) นำไปปฏิบัติใช้ได้อย่างมีประสิทธิภาพและเกิดประสิทธิผล โดยมีโครงสร้างดังนี้

- 1) คณะกรรมการบริหารความพร้อมต่อสภาวะวิกฤตกรมปศุสัตว์
- 2) คณะอนุกรรมการบริหารความพร้อมต่อสภาวะวิกฤตกรมปศุสัตว์
- 3) คณะทำงานบริหารความพร้อมต่อสภาวะวิกฤตในระดับสำนัก/กอง

ภาพที่ 3.1 โครงสร้างคณะกรรมการบริหารความต่อเนื่อง (BCP Team) ของกรมปศุสัตว์



ซึ่งแต่ละคณะมีหน้าที่ในการร่วมมือดูแล ติดตาม ปฏิบัติงาน และกู้คืนเหตุการณ์ฉุกเฉินในแต่ละส่วนงานให้กลับสู่ภาวะปกติโดยเร็ว ตามรายชื่อบุคลากรและบทบาทของทีมงานบริหารความต่อเนื่อง(BCP Team)ที่กำหนดให้เป็นบุคลากรหลัก ในกรณีที่บุคลากรหลักไม่สามารถปฏิบัติหน้าที่ได้ ให้บุคลากรสำรองรับผิดชอบบทบาทของบุคลากรหลักไปก่อน จนกว่าจะได้มีการมอบหมายและแต่งตั้งขึ้นโดยหัวหน้าคณะบริหารความต่อเนื่องในการบริหารความต่อเนื่องและกอบกู้คืน

ตารางที่ 3.1 รายชื่อบุคลากรและบทบาทของคณะบริหารความต่อเนื่อง (BCP Team)

| บุคลากรหลัก | | บทบาท | บุคลากรสำรอง | |
|--|--------------|--|--|--------------|
| ชื่อ | เบอร์มือถือ | | ชื่อ | เบอร์มือถือ |
| น.สพ.ทฤศติ ชาวสวนเจริญ (อธิบดีกรมปศุสัตว์) | 08-1939-0883 | หัวหน้าคณะ บริหารความ ต่อเนื่อง | น.สพ.ธนิตย์เอนกวิทย์ (รองอธิบดีกรมปศุสัตว์) | 08-1900-6025 |
| | | | น.สพ.อยุทธิ์ หรินทรานนท์ (รองอธิบดีกรมปศุสัตว์) | 08-5660-9908 |
| | | | สพ.ญ.วิมลพร ธิติศักดิ์ (รองอธิบดีกรมปศุสัตว์) | 08-1823-6240 |
| | | | น.สพ.อภัย สุทธิสังข์ (รองอธิบดีกรมปศุสัตว์) | 08-1641-5234 |
| นายทวิสิฏฐ์บุญญาภิบาล (หัวหน้ากลุ่มพัฒนาระบบบริหาร) | 08-5660-9912 | ผู้ประสานงาน คณะบริหารความ ต่อเนื่อง | นายสมเกียรติ กรอบแก้ว (นักวิเคราะห์นโยบายและแผน ชำนาญการพิเศษ) | 08-4024-5194 |
| นางสาวแพรวพรรณ ห้องทองแดง (หัวหน้ากลุ่มพัฒนาระบบบริหาร) | 08-1927-7714 | หัวหน้าทีมบริหาร ความต่อเนื่อง | นายวิวัฒน์ ชัยชนะศิริวิทยา | 08-0732-5639 |
| นายสุรเดช สมิเปรม (เลขานุการกรม) | 08-1992-5995 | หัวหน้าทีมบริหาร ความต่อเนื่อง | นางสาวสุฤดี วรรณศิลป์ | 08-6896-7989 |
| นายพนม มีศิริพันธุ์ (ผู้อำนวยการกองการเจ้าหน้าที่) | 08-1900-6034 | หัวหน้าทีมบริหาร ความต่อเนื่อง | นางสาวบุญศรี ทองผ่องสวัสดิ์ | 08-9005-3945 |
| นางเย็นจิต ทองยงค์ (ผู้อำนวยการกองคลัง) | 08-4388-0836 | หัวหน้าทีมบริหาร ความต่อเนื่อง | นางสาวพัชมน เจริญสวัสดิ์ | 08-1754-3408 |
| น.สพ.เชวฤทธิ์ บุญมาจิต (ผู้อำนวยการกองแผนงาน) | 08-5660-9903 | หัวหน้าทีมบริหาร ความต่อเนื่อง | นางรัฐธรา อารังโสภาส | 08-3113-2224 |
| น.สพ.ประสิทธิ์ ชัยทวีทรัพย์ (ผู้อำนวยการกองปศุสัตว์ต่างประเทศ) | 08-9894-1421 | หัวหน้าทีมบริหาร ความต่อเนื่อง | | |
| นายสุนทร รัตนจำรูญ (ผู้อำนวยการศูนย์สารสนเทศ) | 08-5660-9905 | หัวหน้าทีมบริหาร ความต่อเนื่อง | นายปรีชา จันทร์นิธานศรี | 08-4137-2295 |
| น.สพ.วิริยะ แก้วทอง (ผู้อำนวยการสำนักควบคุม ป้องกัน และ บำบัดโรคสัตว์) | 08-1566-1422 | หัวหน้าทีมบริหาร ความต่อเนื่อง | นางธรรมวรรณ หนูนไธสง | 08-0232-6322 |
| น.สพ.ไพโรจน์ อารังโสภาส (ผู้อำนวยการสำนักตรวจสอบคุณภาพ สินค้าปศุสัตว์) | 08-5660-9801 | หัวหน้าทีมบริหาร ความต่อเนื่อง | นายป่วน คงทน | 08-9876-4385 |
| น.สพ.นิเทศ เลิศลิ้มชลาสัย (ผู้อำนวยการสำนักเทคโนโลยี ชีวภัณฑ์สัตว์) | 08-1955-2028 | หัวหน้าทีมบริหาร ความต่อเนื่อง | นายไตรรงค์ เมนะรุจิ | 08-9847-0334 |
| นายโอภาส ทองยงค์ (ผู้อำนวยการสำนักส่งเสริม และ พัฒนาการปศุสัตว์) | 08-5660-9901 | หัวหน้าทีมบริหาร ความต่อเนื่อง | นายธรรมรงค์ เกียรติศิลป์ | |

| บุคลากรหลัก | | บทบาท | บุคลากรสำรอง | |
|---|--------------|-----------------------------------|------------------------------|--------------|
| ชื่อ | เบอร์มือถือ | | ชื่อ | เบอร์มือถือ |
| น.สพ.สรวิศ ธาณีโต (ผู้อำนวยการสำนักพัฒนาระบบและ รับรองมาตรฐานสินค้าปศุสัตว์) | 08-6603-4141 | หัวหน้าทีมบริหาร ความต่อเนื่อง | นางสาวคชาภรณ์ เต็มยอด | 08-1949-3747 |
| น.สพ.จิระศักดิ์ พิพัฒน์พงศ์โสภณ (ผู้อำนวยการสำนักเทคโนโลยีชีวภาพการ ผลิตปศุสัตว์) | 08-1371-0297 | หัวหน้าทีมบริหาร ความต่อเนื่อง | นางสาวรักษิณา สัตย์ชาพงษ์ | 08-6780-0206 |
| นายทศพร ศรีศักดิ์ (ผู้อำนวยการสำนักพัฒนาพันธุ์สัตว์) | 08-5660-9902 | หัวหน้าทีมบริหาร ความต่อเนื่อง | นางกรรณแก้ว บริสุทธิ์สวัสดิ์ | 08-6780-0206 |
| นายกมล ริมศิริ (ผู้อำนวยการสำนักพัฒนาอาหารสัตว์) | 08-5660-9904 | หัวหน้าทีมบริหาร ความต่อเนื่อง | | |
| นายสุเทพ ยิ้มละมุล (ผู้อำนวยการสำนักกฎหมาย) | 08-1375-4080 | หัวหน้าทีมบริหาร ความต่อเนื่อง | นายอรรถพร จันทรสุวรรณ | 08-4119-9494 |
| น.สพ.ปรีชา วงษ์วิจารณ์ (ผู้อำนวยการสถาบันสุขภาพสัตว์ แห่งชาติ) | 08-1574-9454 | หัวหน้าทีมบริหาร ความต่อเนื่อง | นายปฏิพร ฐาปนกุลศักดิ์ | 08-5801-4539 |
| น.สพ.บุรินทร์ สรสิทธิ์สุขสกุล (ผู้อำนวยการกองสารวัตรและกักกัน) | 08-1981-1072 | หัวหน้าทีมบริหาร ความต่อเนื่อง | | |
| นางเรืองสุรีย์ วงษ์ทองสาลี (ผู้อำนวยการกองงานพระราชดำริและ กิจกรรมพิเศษ) | 08-6011-3400 | หัวหน้าทีมบริหาร ความต่อเนื่อง | นางน่องนุช สาสะกุล | 08-6106-7525 |
| นางสาวจิราพร พฤกษ์ศรี (หัวหน้ากลุ่มตรวจสอบสวนภายใน) | 08-5660-9910 | หัวหน้าทีมบริหาร ความต่อเนื่อง | | |
| น.สพ.สมยศ อินทรพิน (ปศุสัตว์กรุงเทพมหานคร) | 08-5660-9802 | หัวหน้าทีมบริหาร ความต่อเนื่อง | | |

3.2 การวิเคราะห์ความเสี่ยงและภัยคุกคาม และผลกระทบต่อทรัพยากรสำคัญในการดำเนินงานและการให้บริการ (Risk & Threat Assessment)

กรมปศุสัตว์ โดยคณะอนุกรรมการบริหารความพร้อมต่อสภาวะวิกฤต ได้วิเคราะห์ความเสี่ยงและภัยคุกคามที่อาจเกิดขึ้นได้ และส่งผลกระทบต่อทรัพยากรสำคัญที่ใช้ในการดำเนินงานและการให้บริการของกรมปศุสัตว์ ณ สำนักงานส่วนกลาง (เขตราชเทวี) โดยพิจารณาถึงผลกระทบต่อทรัพยากรที่สำคัญในการดำเนินการ ดังนี้

1. ผลกระทบด้านอาคาร/สถานที่ปฏิบัติงานหลัก ทำให้อาคาร/สถานที่ได้รับความเสียหายและส่งผลให้บุคลากรไม่สามารถเข้าไปปฏิบัติงานยังสถานที่ปฏิบัติงานได้เป็นระยะชั่วคราวหรือระยะยาว
2. ผลกระทบด้านวัสดุอุปกรณ์ที่สำคัญ/การจัดหาจัดส่งวัสดุอุปกรณ์ที่สำคัญทำให้ไม่สามารถใช้งานวัสดุอุปกรณ์ที่สำคัญ หรือไม่สามารถจัดหาจัดส่งวัสดุอุปกรณ์ที่สำคัญได้หรือมีวัสดุอุปกรณ์ ให้สามารถใช้งานในการปฏิบัติงานได้ตามปกติ
3. ผลกระทบด้านเทคโนโลยีสารสนเทศและข้อมูลที่สำคัญ ทำให้ไม่สามารถใช้ระบบงานเทคโนโลยี หรือระบบสารสนเทศ หรือข้อมูลที่สำคัญได้
4. ผลกระทบด้านบุคลากรหลัก ทำให้บุคลากรหลักไม่สามารถมาปฏิบัติงานได้ตามปกติ

5. ผลกระทบด้านลูกค้า/ผู้ให้บริการที่สำคัญทำให้ลูกค้า/ผู้ให้บริการไม่สามารถที่จะให้บริการหรือส่งมอบงานได้ ตามที่ระบุไว้กับทางกรมปศุสัตว์

ตารางที่ 3.2การวิเคราะห์เหตุการณ์ภัยคุกคามและผลกระทบจากเหตุการณ์

| เหตุการณ์ ภัยคุกคาม | ผลกระทบ | | | | |
|-----------------------------------|----------------------------------|---|--|-----------------|--------------------------------------|
| | อาคาร/ สถานที่ ปฏิบัติงานหลัก | วัสดุอุปกรณ์ที่สำคัญ/ การจัดหาจัดส่งวัสดุ อุปกรณ์ที่สำคัญ | เทคโนโลยี สารสนเทศและ ข้อมูลที่สำคัญ | บุคลากร หลัก | ลูกค้า / ผู้ให้บริการที่ สำคัญ |
| 1 โจรระบาด (คน) | ✓ | | | ✓ | ✓ |
| 2 โจรระบาด (สัตว์) | | ✓ | | | |
| 3 อุทกภัย | ✓ | ✓ | ✓ | ✓ | ✓ |
| 4 ชุ ม นุ ม ประ ท้วง/ จลาจล | ✓ | ✓ | | ✓ | ✓ |
| 5 อัคคีภัย | ✓ | ✓ | ✓ | ✓ | |
| 6 cyber attack | | | ✓ | | |
| 7 ไฟฟ้าดับ | | ✓ | ✓ | | |

3.3 การวิเคราะห์ผลกระทบทางธุรกิจ (Business Impact Analysis)

กรมปศุสัตว์ ได้ดำเนินการวิเคราะห์ผลกระทบทางธุรกิจ (Business Impact Analysis) ที่เกิดเหตุการณ์ภัยคุกคามที่ทำให้กรมปศุสัตว์ (เขตราชเทวี) ไม่สามารถดำเนินการหรือให้บริการในกระบวนการสร้างคุณค่าและกระบวนการสนับสนุนได้ โดยพิจารณาจากการประเมินผลกระทบที่เกิดขึ้นใน 4 ด้าน ได้แก่

- 1) ความเสียหายต่อองค์กรเป็นจำนวนเงิน
- 2) ขีดความสามารถในการดำเนินงานหรือให้บริการลดลง
- 3) สูญเสียชีวิตและ/หรือภัยคุกคามต่อสาธารณชน
- 4) ชื่อเสียงและความมั่นใจต่อองค์กร

ตารางที่ 3.3 หลักเกณฑ์การพิจารณาระดับผลกระทบ

| คะแนนผลกระทบ | หลักเกณฑ์การพิจารณาผลกระทบ |
|--------------|---|
| 5 | <ul style="list-style-type: none"> ■ เกิดความเสียหายต่อองค์กรเป็นจำนวนเงินมากกว่า 100 ล้านบาท ■ ส่งผลให้ขีดความสามารถในการดำเนินงานหรือให้บริการลดลงมากกว่าร้อยละ 50 ■ เกิดการสูญเสียชีวิตและ/หรือภัยคุกคามต่อสาธารณชน ■ ส่งผลกระทบต่อชื่อเสียงและความมั่นใจต่อองค์กรในระดับประเทศและนานาชาติ |
| 4 | <ul style="list-style-type: none"> ■ เกิดความเสียหายต่อองค์กรเป็นจำนวนเงินตั้งแต่ 10-100 ล้านบาท ■ ส่งผลให้ขีดความสามารถในการดำเนินงานหรือให้บริการลดลงร้อยละ 25-50 ■ เกิดการล้มป่วยต่อบุคคล มากกว่า 5 คนขึ้นไป ■ ส่งผลกระทบต่อชื่อเสียงและความมั่นใจต่อองค์กรในระดับประเทศ |
| 3 | <ul style="list-style-type: none"> ■ เกิดความเสียหายต่อองค์กรเป็นจำนวนเงินตั้งแต่ 1-10 ล้านบาท ■ ส่งผลให้ขีดความสามารถในการดำเนินงานหรือให้บริการลดลงร้อยละ 10-25 ■ เกิดการล้มป่วยต่อบุคคลจำนวน 2-5 คน ■ ส่งผลกระทบต่อชื่อเสียงและความมั่นใจต่อองค์กรในระดับท้องถิ่น |
| 2 | <ul style="list-style-type: none"> ■ เกิดความเสียหายต่อองค์กรเป็นจำนวนเงินน้อยกว่า 1 ล้านบาท ■ ส่งผลให้ขีดความสามารถในการดำเนินงานหรือให้บริการลดลงร้อยละ 5-10 ■ เกิดการล้มป่วยต่อบุคคล จำนวน 1-2 คน ■ ส่งผลกระทบต่อชื่อเสียงและความมั่นใจต่อองค์กรในระดับบุคคล |
| 1 | <ul style="list-style-type: none"> ■ ไม่เกิดความเสียหายต่อองค์กร ■ ส่งผลให้ขีดความสามารถในการดำเนินงานหรือให้บริการน้อยกว่าร้อยละ 5 ■ ไม่เกิดการล้มป่วยต่อบุคคล ■ ไม่ส่งผลกระทบต่อชื่อเสียงและความมั่นใจต่อองค์กร |

นอกจากการพิจารณาประเมินผลกระทบแล้ว กรมปศุสัตว์ยังได้พิจารณาช่วงระยะเวลาของการหยุดชะงักเมื่อเกิดสภาวะวิกฤต/ภัยคุกคามที่เริ่มส่งผลกระทบกับการดำเนินงานของหน่วยงาน ซึ่งในบางกรณีเหตุการณ์ความเสี่ยงหรือภัยคุกคามอาจยังไม่ส่งผลกระทบในทันที แต่จะเริ่มและ/หรือทวีความรุนแรงในช่วงระยะเวลาถัดไป โดยกรมปศุสัตว์ได้กำหนดระดับช่วงระยะเวลาและน้ำหนักความสำคัญของการหยุดชะงักเมื่อเกิดสภาวะวิกฤต/ภัยคุกคามที่ไม่สามารถปฏิบัติงานได้ด้วย โดยช่วงระยะเวลาของการหยุดชะงักแบ่งออกเป็น 5 ช่วงระยะเวลาดังนี้

ตารางที่ 3.4 หลักเกณฑ์การพิจารณาช่วงระยะเวลาของการหยุดชะงัก

| ระยะเวลาของการหยุดชะงักที่ยอมรับได้ | น้ำหนัก |
|-------------------------------------|---------|
| ภายใน 1 วัน | 5 |
| 2 - 7 วัน | 4 |
| 8 - 14 วัน | 3 |
| 15 - 30 วัน | 2 |
| มากกว่า 30 วัน | 1 |

กรมปศุสัตว์ได้นำผลการประเมินผลกระทบที่เกิดขึ้นจากเหตุการณ์ภัยคุกคามที่ทำให้กรมปศุสัตว์ (เขตรักษาพันธุ์สัตว์ป่า) ไม่สามารถดำเนินการหรือให้บริการได้ และช่วงระยะเวลาของการหยุดชะงัก มาจัดลำดับความสำคัญของกระบวนการ เพื่อกอบกู้ให้สามารถดำเนินการหรือให้บริการได้อย่างเร่งด่วน โดยมีสูตรการคำนวณดังนี้

คะแนนความสำคัญของกระบวนการ = ผลรวมคะแนนผลกระทบ × น้ำหนักช่วงระยะเวลาการหยุดชะงัก

และกำหนดระดับความสำคัญ ดังนี้

ตารางที่ 3.5 หลักเกณฑ์การพิจารณาระดับความสำคัญ

| ระดับความสำคัญ | คะแนน |
|----------------|----------|
| สูงมาก | 76 - 100 |
| สูง | 51 - 75 |
| ปานกลาง | 26 - 50 |
| ต่ำ | 0 - 25 |

สำหรับกระบวนการที่ประเมินแล้วมีระดับความสำคัญปานกลางหรือต่ำ อาจไม่ได้รับผลกระทบในระดับสูงถึงสูงมาก หรือมีความยืดหยุ่นให้สามารถชะลอการดำเนินงานและให้บริการได้ ให้ผู้บริหารของสำนัก/กองประเมินความจำเป็นและเหมาะสม ทั้งนี้ หากมีความจำเป็น ให้ปฏิบัติตามแนวทางการบริหารความต่อเนื่องเช่นเดียวกันกับกระบวนการที่มีระดับความสำคัญสูง

ตารางที่ 3.6 การวิเคราะห์ผลกระทบทางธุรกิจ (Business Impact Analysis)

| กระบวนการ | ผลกระทบ | | | | | ระยะเวลาของการหยุดชะงัก (T) | ระดับความสำคัญ (I x T) |
|--|-----------|--------------|----------------------------|-----------|-------------|-----------------------------|------------------------|
| | จำนวนเงิน | การให้บริการ | ชีวิต/ภัยคุกคามต่อสาธารณชน | ชื่อเสียง | คะแนนรวม(I) | | |
| 1) กำหนดเป้าหมาย ความต้องการ ความคาดหวัง และยุทธศาสตร์ | 5 | 5 | 1 | 5 | 16 | 1 | ต่ำ (16) |
| 2) วิจัย พัฒนา องค์ความรู้ เทคโนโลยี และนวัตกรรม | 4 | 3 | 3 | 5 | 15 | 1 | ต่ำ (15) |
| 3) พัฒนา สร้าง | | | | | | | |
| • สายพันธุ์ และปัจจัยการผลิต | 5 | 3 | 1 | 4 | 13 | 1 | ต่ำ (13) |
| • ระบบสุขภาพสัตว์ | 5 | 3 | 5 | 5 | 18 | 5 | สูงมาก (90) |
| • ระบบมาตรฐานการผลิต | 5 | 3 | 5 | 5 | 18 | 5 | สูงมาก (90) |
| 4) ส่งมอบและบริการ | | | | | | | |
| • ด้านการผลิตสัตว์ | 5 | 3 | 1 | 5 | 14 | 1 | ต่ำ (14) |

| กระบวนกร | ผลกระทบ | | | | | ระยะเวลาของการหยุดชะงัก (T) | ระดับความสำคัญ (I x T) |
|--|-----------|--------------|----------------------------|-----------|-------------|-----------------------------|------------------------|
| | จำนวนเงิน | การให้บริการ | ชีวิต/ภัยคุกคามต่อสาธารณชน | ชื่อเสียง | คะแนนรวม(I) | | |
| • ด้านสุขภาพสัตว์ | 5 | 3 | 5 | 5 | 18 | 5 | สูงมาก (90) |
| • ด้านมาตรฐานสินค้าปศุสัตว์ | 5 | 3 | 5 | 5 | 18 | 5 | สูงมาก (90) |
| • ด้านส่งเสริมและพัฒนาการปศุสัตว์ | 3 | 3 | 3 | 4 | 13 | 2 | ปานกลาง (26) |
| 5) ควบคุม กำกับ ตามกฎหมาย กฎ ระเบียบ มาตรฐาน | 3 | 5 | 5 | 5 | 18 | 5 | สูงมาก (90) |
| 6) บริหารจัดการวงจรการผลิต กำหนด พัฒนา ส่งมอบ ถ่ายทอด ส่งเสริม กำกับ | 4 | 4 | 3 | 5 | 16 | 3 | ปานกลาง (48) |
| 7) วางแผนและบริหารยุทธศาสตร์ | 5 | 5 | 1 | 5 | 16 | 2 | สูง (64) |
| 8) บริหารทรัพยากรบุคคล | 3 | 5 | 1 | 4 | 13 | 4 | สูง (52) |
| 9) บริหารงบประมาณ การเงิน การคลัง การพัสดุ | 5 | 5 | 1 | 2 | 13 | 5 | สูง (65) |
| 10) บริหารระบบเทคโนโลยีสารสนเทศ | 5 | 5 | 1 | 5 | 16 | 5 | สูงมาก (80) |
| 11) พัฒนาระบบราชการ พัฒนากฎหมาย การกำกับดูแลตนเองที่ดี | 3 | 5 | 1 | 4 | 13 | 4 | สูง (52) |
| 12) บริหารอาคาร สถานที่ สิ่งอำนวยความสะดวก | 4 | 5 | 1 | 3 | 13 | 4 | สูง (52) |

3.4 กลยุทธ์ความต่อเนื่องทางธุรกิจ (Business Continuity Strategy)

กรมปศุสัตว์ ได้กำหนดกลยุทธ์ความต่อเนื่องทางธุรกิจ (Business Continuity Strategy) ในกรณีที่เกิดสภาวะวิกฤติหรือเหตุการณ์ฉุกเฉิน ทำให้หน่วยงานที่ตั้งอยู่สำนักงานส่วนกลาง (เขตราชเทวี) ไม่สามารถดำเนินการหรือให้บริการได้ โดยพิจารณาถึงผลกระทบต่อทรัพยากรที่สำคัญในการดำเนินการ ดังนี้

1. ผลกระทบด้านอาคาร/สถานที่ปฏิบัติงานหลัก ทำให้อาคาร/สถานที่ได้รับความเสียหายและส่งผลกระทบต่อบุคลากรไม่สามารถเข้าไปปฏิบัติงานยังสถานที่ปฏิบัติงานได้เป็นระยะชั่วคราวหรือระยะยาว
2. ผลกระทบด้านวัสดุอุปกรณ์ที่สำคัญ/การจัดหาจัดส่งวัสดุอุปกรณ์ที่สำคัญ ทำให้ไม่สามารถใช้งานวัสดุอุปกรณ์ที่สำคัญ หรือไม่สามารถจัดหาจัดส่งวัสดุอุปกรณ์ที่สำคัญได้หรือมีวัสดุอุปกรณ์ให้สามารถใช้งานในการปฏิบัติงานได้ตามปกติ
3. ผลกระทบด้านเทคโนโลยีสารสนเทศและข้อมูลที่สำคัญ ทำให้ไม่สามารถใช้ระบบงานเทคโนโลยี หรือระบบสารสนเทศ หรือข้อมูลที่สำคัญได้
4. ผลกระทบด้านบุคลากรหลัก ทำให้อาคาร/สถานที่ปฏิบัติงานได้ตามปกติ

5. ผลกระทบด้านลูกค้า/ผู้ให้บริการที่สำคัญ ทำให้ลูกค้า/ผู้ให้บริการไม่สามารถที่จะให้บริการหรือส่งมอบงานได้ ตามที่ระบุไว้กับทางกรมปศุสัตว์

ตารางที่ 3.7 กลยุทธ์ความต่อเนื่องทางธุรกิจ (Business Continuity Strategy) ของกรมปศุสัตว์

| ทรัพยากร | กลยุทธ์ความต่อเนื่องทางธุรกิจ |
|---|--|
| อาคาร/ สถานที่ปฏิบัติงานหลัก | <ul style="list-style-type: none"> กำหนดให้ศูนย์ราชการกรมปศุสัตว์ จังหวัดปทุมธานี และศูนย์วิจัยและพัฒนาการสัตวแพทย์ภาคตะวันออก จังหวัดชลบุรี เป็นพื้นที่ปฏิบัติงานสำรอง โดยให้สำนักงานเลขานุการกรม ดำเนินการสำรวจความเหมาะสมของสถานที่ ประสานงาน และการเตรียมความพร้อมกับหน่วยงานเจ้าของพื้นที่ |
| วัสดุอุปกรณ์ที่สำคัญ / การจัดหาจัดส่งวัสดุอุปกรณ์ที่สำคัญ | <ul style="list-style-type: none"> กำหนดให้ศูนย์สารสนเทศและหน่วยงานที่เกี่ยวข้อง จัดหาคอมพิวเตอร์สำรอง ที่มีคุณลักษณะเหมาะสมกับการใช้งานพร้อมอุปกรณ์ที่สามารถเชื่อมโยงสามารถต่อผ่านอินเทอร์เน็ตได้ กำหนดให้ใช้คอมพิวเตอร์แบบพกพา (Laptop/ Notebook) ของเจ้าหน้าที่กรมปศุสัตว์ ในช่วงระหว่างการจัดหาคอมพิวเตอร์สำรอง และสภาวะวิกฤต |
| เทคโนโลยีสารสนเทศและข้อมูลที่สำคัญ | <ul style="list-style-type: none"> กำหนดให้ใช้ระบบเทคโนโลยีสารสนเทศและข้อมูลที่สำคัญที่ศูนย์สารสนเทศได้สำรองไว้ในระบบCloud Computing (มีการสำรองระบบ ฯ ไว้เป็นประจำทุกเดือน) กำหนดให้ดำเนินงานด้วยระบบเอกสาร (Manual) โดยเฉพาะงานสำคัญๆ ในกรณี ที่ระบบการบริหารเทคโนโลยีสารสนเทศไม่สามารถกู้คืนให้ใช้งานได้ภายในระยะเวลาที่กำหนดเช่น การรายงานข้อมูลผลการเดินการตามแผนงาน/โครงการต่างๆ |
| บุคลากรหลัก | <ul style="list-style-type: none"> กำหนดให้สำนัก/กอง เจ้าของกระบวนการ จัดหาบุคลากรสำรอง/ทดแทนภายในสำนัก/กองเดียวกัน กำหนดให้กองการเจ้าหน้าที่ จัดหาบุคลากร สนับสนุนสำนัก/กอง เจ้าของกระบวนการ ในกรณีที่บุคลากรภายในสำนัก/กองไม่เพียงพอหรือขาดแคลน |
| ลูกค้า/ผู้ให้บริการที่สำคัญ | <ul style="list-style-type: none"> กำหนดให้มีผู้ให้บริการเชื่อมโยงระบบเครือข่ายอินเทอร์เน็ตมากกว่า 1 ราย (CAT/TOT/ TRUE/3BB)ให้สามารถเชื่อมต่อระบบได้ภายใน 1 ชั่วโมง |

3.5 กระบวนการแจ้งเหตุฉุกเฉิน Call Tree

กระบวนการ Call Tree คือกระบวนการแจ้งเหตุฉุกเฉินให้กับสมาชิกในคณะบริหารความต่อเนื่องและทีมงานบริหารความต่อเนื่องที่เกี่ยวข้องตามผังรายชื่อทางโทรศัพท์โดยมีวัตถุประสงค์เพื่อให้การติดต่อแจ้งเหตุได้ทันทั่วทั้งที่ภายหลังจากมีการประกาศเหตุการณ์ฉุกเฉินหรือภาวะวิกฤตของหน่วยงาน

จุดเริ่มต้นของกระบวนการ Call Tree จะเริ่มจากหัวหน้าคณะบริหารความต่อเนื่องแจ้งให้ผู้ประสานงานคณะบริหารความต่อเนื่องโดยผู้ประสานงานฯ จะแจ้งให้หัวหน้าทีมบริหารความต่อเนื่องรับทราบเหตุการณ์ฉุกเฉินและการประกาศใช้แผนความต่อเนื่อง ตามสายงานการบังคับบัญชาของแต่ละสำนัก/กองเพื่อติดต่อและแจ้งไปยังบุคลากรภายใต้การบังคับบัญชาของตนรับทราบเหตุการณ์ฉุกเฉินและการประกาศใช้แผนความต่อเนื่องของหน่วยงานที่ได้รับผลกระทบ ตามรายชื่อและช่องทางติดต่อสื่อสารที่ได้ระบุในตารางที่ 3.1 รายชื่อบุคลากรและบทบาทของคณะบริหารความต่อเนื่อง(BCP Team)

ในกรณีที่ไม่สามารถติดต่อหัวหน้าทีมบริหารความต่อเนื่องได้ ให้ติดต่อไปยังบุคลากรสำรอง โดยพิจารณา:

- ถ้าเหตุการณ์เกิดขึ้นในเวลาทำการ ให้ดำเนินการติดต่อบุคลากรหลักโดยติดต่อผ่านเบอร์โทรศัพท์ของหน่วยงานเป็นช่องทางแรก
- ถ้าเหตุการณ์เกิดขึ้นนอกเวลาทำการหรือสถานที่ปฏิบัติงานหลักได้รับผลกระทบ ให้ดำเนินการติดต่อบุคลากรหลักโดยติดต่อผ่านเบอร์โทรศัพท์มือถือเป็นช่องทางแรก
- ถ้าสามารถติดต่อบุคลากรหลักได้ ให้หัวหน้าทีมบริหารความต่อเนื่องแจ้งข้อมูลให้กับบุคลากรหลักของหน่วยงานทราบ ดังต่อไปนี้
 - สรุปสถานการณ์ของเหตุการณ์ฉุกเฉินและการประกาศใช้แผนความต่อเนื่อง
 - เวลาและสถานที่สำหรับการนัดประชุมเร่งด่วนของหน่วยงานสำหรับผู้บริหารของหน่วยงาน และทีมงานบริหารความต่อเนื่อง
 - ขั้นตอนการปฏิบัติงาน เพื่อบริหารความต่อเนื่องต่อไป เช่น สถานที่รวมพลในกรณีที่มีการย้ายสถานที่ทำการ

ภายหลังจากได้รับการตอบรับจากบุคลากรหลักครบถ้วนตามผังการติดต่อ (Call Tree) หัวหน้าทีมบริหารความต่อเนื่องมีหน้าที่โทรกลับแจ้งยังผู้ประสานงานคณะบริหารความต่อเนื่อง เพื่อรวบรวมสรุปความพร้อมของหน่วยงานในการบริหารความต่อเนื่องรวมทั้งความปลอดภัยในชีวิตและทรัพย์สินของหน่วยงานและเจ้าหน้าที่ทั้งหมดในหน่วยงาน

ทีมบริหารความต่อเนื่องมีหน้าที่ในการปรับปรุงข้อมูลสำหรับการติดต่อให้เป็นปัจจุบันอยู่ตลอดเวลา เพื่อให้กระบวนการติดต่อบุคลากรภายในหน่วยงานสามารถดำเนินการได้อย่างต่อเนื่องและสำเร็จลุล่วงภายในระยะเวลาที่รวดเร็วในกรณีที่เกิดเหตุการณ์ฉุกเฉินและมีการประกาศใช้แผนความต่อเนื่อง

3.6 ขั้นตอนการบริหารความต่อเนื่องและกอบกู้กระบวนการ

กรมปศุสัตว์ ได้กำหนดขั้นตอนในการบริหารความต่อเนื่องและกอบกู้กระบวนการตามที่ได้มีการจัดลำดับความสำคัญ เพื่อให้หน่วยงานและผู้เกี่ยวข้องสามารถดำเนินการบริหารความต่อเนื่องและกอบกู้กระบวนการได้ตามระยะเวลาที่กำหนด โดยแบ่งออกเป็น 3 ขั้นตอนตามระยะเวลา ดังนี้

- การตอบสนองต่อเหตุการณ์ทันที ภายใน ชั่วโมง 24
- การตอบสนองต่อเหตุการณ์ในระยะแรก ภายใน 7 วัน

- การตอบสนองต่อเหตุการณ์และกู้คืนกระบวนการปฏิบัติงานในระยะเวลาเกิน 7 วัน

นอกจากนี้ กรมปศุสัตว์ยังให้ความสำคัญกับระบบสารสนเทศ โดยจัดทำแผนรับสถานการณ์ฉุกเฉินจากภัยพิบัติที่มีผลกระทบต่อระบบสารสนเทศของกรมปศุสัตว์ โดยศูนย์สารสนเทศเป็นหน่วยงานที่รับผิดชอบ ซึ่งมีขอบเขตครอบคลุมถึงการเกิดภาวะฉุกเฉินที่อาจเกิดขึ้นภายในหรือเกิดผลกระทบจากภายนอกกรมปศุสัตว์ ที่เกิดจากกรณีสถานการณ์ฉุกเฉิน จากไฟฟ้าดับ/ขัดข้อง กรณีสถานการณ์ฉุกเฉินจากไฟไหม้ จากไวรัสคอมพิวเตอร์/การบุกรุกระบบคอมพิวเตอร์ (รายละเอียดตามภาคผนวก)

การตอบสนองต่อเหตุการณ์ทันที ภายใน 24 ชั่วโมง

ในการปฏิบัติการใดๆ ให้บุคลากรของหน่วยงาน คำนึงถึงความปลอดภัยในชีวิตของตนเองและบุคลากรอื่นๆ และปฏิบัติตามแนวทางและแผนเผชิญเหตุและขั้นตอนการปฏิบัติงานที่กำหนดขึ้นอย่างเคร่งครัด

| ขั้นตอนและกิจกรรม | บทบาทความรับผิดชอบ | ดำเนินการแล้วเสร็จ |
|---|--|--------------------------|
| <ul style="list-style-type: none"> - ติดตาม สอบถาม และประเมินเหตุฉุกเฉิน/วิกฤตกับสำนักบรรเทาสาธารณภัยหรือหน่วยงานที่เกี่ยวข้อง เพื่อประเมินความจำเป็นในการประกาศใช้แผนบริหารความต่อเนื่อง - แจ้งเหตุฉุกเฉิน/วิกฤติ ตามกระบวนการ Call Tree ให้กับบุคลากรหลักของสำนัก/กอง | หัวหน้าคณะบริหารความต่อเนื่อง | <input type="checkbox"/> |
| <ul style="list-style-type: none"> - จัดประชุมคณะกรรมการบริหารความพร้อมต่อสภาวะวิกฤต เพื่อรับทราบและประเมินความเสียหาย ผลกระทบต่อการดำเนินงานและให้บริการ และทรัพยากรสำคัญที่ต้องใช้ในการบริหารความต่อเนื่อง - พิจารณานุมัติกระบวนการ/ งานที่มีความเร่งด่วนและส่งผลกระทบอย่างสูงจำเป็นต้องดำเนินงานหรือปฏิบัติด้วยมือ (Manual Processing) | หัวหน้าคณะบริหารความต่อเนื่องและหัวหน้าทีมงานบริหารความต่อเนื่อง | <input type="checkbox"/> |
| <ul style="list-style-type: none"> - รับทราบรายงานจากหน่วยงาน <ul style="list-style-type: none"> • สรุปจำนวนและรายชื่อบุคลากรที่ได้รับบาดเจ็บ/เสียชีวิต • ความเสียหายและผลกระทบต่อการดำเนินงานและให้บริการ • ทรัพยากรสำคัญที่ต้องใช้ในการบริหารความต่อเนื่อง | หัวหน้าคณะบริหารความต่อเนื่อง | <input type="checkbox"/> |

| ขั้นตอนและกิจกรรม | บทบาทความรับผิดชอบ | ดำเนินการแล้วเสร็จ |
|---|--|--------------------------|
| - พิจารณาและอนุมัติเนื้อหาและข้อความ เพื่อใช้ในการสื่อสารและรายงานสถานการณ์แก่บุคลากรในหน่วยงานให้ทราบ | หัวหน้าคณะบริหารความต่อเนื่องและหัวหน้าทีมงานบริหารความต่อเนื่อง | <input type="checkbox"/> |
| - พิจารณาและอนุมัติการจัดหาทรัพยากรที่จำเป็นต้องใช้ในการบริหารความต่อเนื่อง: <ul style="list-style-type: none"> ▪ สถานที่ปฏิบัติงานสำรอง ▪ วัสดุอุปกรณ์ที่สำคัญ ▪ เทคโนโลยีสารสนเทศและข้อมูลที่สำคัญ ▪ บุคลากรหลัก ▪ คู่ค้า / ผู้ให้บริการที่สำคัญ | หัวหน้าคณะบริหารความต่อเนื่องและหัวหน้าทีมงานบริหารความต่อเนื่อง | <input type="checkbox"/> |
| - รายงานความคืบหน้าให้แก่หัวหน้าคณะบริหารความต่อเนื่องและหน่วยงานกำกับดูแล อย่างสม่ำเสมอหรือตามที่ได้มีการกำหนด | หัวหน้าทีมงานบริหารความต่อเนื่อง | <input type="checkbox"/> |


การตอบสนองต่อเหตุการณ์ในระยะแรก ภายใน 7 วัน

| ขั้นตอนและกิจกรรม | บทบาทความรับผิดชอบ | ดำเนินการแล้วเสร็จ |
|--|--|--------------------------|
| - ติดตามสถานะภาพการกอบกู้คืนมาของทรัพยากรที่ได้รับผลกระทบ และประเมินความจำเป็นและระยะเวลาที่ต้องใช้ในการกอบกู้คืน | หัวหน้าคณะบริหารความต่อเนื่องและหัวหน้าทีมงานบริหารความต่อเนื่อง | <input type="checkbox"/> |
| - รับทราบและกำหนดแนวทางการเตรียมความพร้อมและข้อจำกัดในการจัดหาทรัพยากรที่จำเป็นต้องใช้ในการบริหารความต่อเนื่อง: <ul style="list-style-type: none"> ▪ สถานที่ปฏิบัติงานสำรอง ▪ วัสดุอุปกรณ์ที่สำคัญ ▪ เทคโนโลยีสารสนเทศและข้อมูลที่สำคัญ ▪ บุคลากรหลัก ▪ คู่ค้า / ผู้ให้บริการที่สำคัญ | หัวหน้าคณะบริหารความต่อเนื่องและหัวหน้าทีมงานบริหารความต่อเนื่อง | <input type="checkbox"/> |
| - รายงานความคืบหน้าให้แก่หัวหน้าคณะบริหารความต่อเนื่องและหน่วยงานกำกับดูแล อย่างสม่ำเสมอหรือตามที่ได้มีการกำหนด | หัวหน้าทีมงานบริหารความต่อเนื่อง | <input type="checkbox"/> |

การตอบสนองต่อเหตุการณ์และกู้คืนกระบวนการปฏิบัติงานในระยะเวลาเกิน 7 วัน

| ขั้นตอนและกิจกรรม | บทบาทความรับผิดชอบ | ดำเนินการแล้วเสร็จ |
|--|--|--------------------------|
| - ติดตามสถานะภาพการกอบกู้คืนมาของทรัพยากรที่ได้รับผลกระทบ และประเมินความจำเป็นและระยะเวลาที่ต้องใช้ในการกอบกู้คืน | หัวหน้าคณะบริหารความต่อเนื่องและหัวหน้าทีมงานบริหารความต่อเนื่อง | <input type="checkbox"/> |
| - พิจารณาและอนุมัติการจัดหาทรัพยากรที่จำเป็นต้องใช้เพื่อดำเนินงานและให้บริการตามปกติ: <ul style="list-style-type: none"> ▪ สถานที่ปฏิบัติงานสำรอง ▪ วัสดุอุปกรณ์ที่สำคัญ ▪ เทคโนโลยีสารสนเทศและข้อมูลที่สำคัญ ▪ บุคลากรหลัก ▪ คู่ค้า / ผู้ให้บริการที่สำคัญ | หัวหน้าคณะบริหารความต่อเนื่องและหัวหน้าทีมงานบริหารความต่อเนื่อง | <input type="checkbox"/> |
| - รายงานความคืบหน้าให้แก่หัวหน้าคณะบริหารความต่อเนื่องและหน่วยงานกำกับดูแล อย่างสม่ำเสมอหรือตามที่ได้มีการกำหนด | หัวหน้าทีมงานบริหารความต่อเนื่อง | <input type="checkbox"/> |

ภาคผนวก

| | | |
|---|--|----------------------------------|
|  | แผนรับสถานการณ์ฉุกเฉินจากภัยพิบัติที่มีผลกระทบต่อระบบสารสนเทศ IT Contingency Plan | แก้ไขครั้งที่ : 00 |
| | | มีผลบังคับใช้ : มีนาคม พ.ศ. 2556 |
| | | จำนวนแผ่น : 13 แผ่น |

1. วัตถุประสงค์

- 1.1 เพื่อใช้เป็นแนวทางในการรับสถานการณ์ฉุกเฉินจากภัยพิบัติที่มีผลกระทบต่อระบบสารสนเทศกรมปศุสัตว์
- 1.2 เพื่อสร้างความเข้าใจร่วมกันระหว่างผู้บริหารและผู้ปฏิบัติในการดูแลรักษาความปลอดภัยของฐานข้อมูลและสารสนเทศของกรมปศุสัตว์
- 1.3 เพื่อเป็นแนวทางในการดูแลรักษาความมั่นคงปลอดภัยของฐานข้อมูลและสารสนเทศให้มีเสถียรภาพและมีความพร้อมสำหรับการใช้งาน
- 1.4 เพื่อให้การปฏิบัติงานเป็นไปอย่างมีระบบและต่อเนื่องและสามารถแก้ไขสถานการณ์ได้อย่างทันที่วงที่ กรณีเกิดสถานการณ์ฉุกเฉินจากภัยพิบัติที่มีผลกระทบต่อระบบสารสนเทศ

2. ขอบเขต

แผนรับสถานการณ์ฉุกเฉินจากภัยพิบัติที่มีผลกระทบต่อระบบสารสนเทศนี้ครอบคลุมถึงการเกิดภาวะฉุกเฉินที่อาจเกิดขึ้นภายในศูนย์สารสนเทศหรือเกิดผลกระทบจากภายนอกศูนย์สารสนเทศ กรมปศุสัตว์ที่เกิดจาก กรณีสถานการณ์ฉุกเฉิน จากไฟฟ้าดับ/ขัดข้องกรณีสถานการณ์ฉุกเฉินจากไฟไหม้จากไวรัสคอมพิวเตอร์/การบุกรุกระบบคอมพิวเตอร์

3. คำจำกัดความ

- 3.1 แผนรับสถานการณ์ฉุกเฉินจากภัยพิบัติที่มีผลกระทบต่อระบบสารสนเทศ หมายถึง กระบวนการที่ศูนย์สารสนเทศและหน่วยงานภายในกรมปศุสัตว์ร่วมกันเตรียมการตรวจหา โต้ตอบและฟื้นฟูระบบจากเหตุการณ์ที่เป็นภัยคุกคามทั้งจากมนุษย์และภัยธรรมชาติที่มีผลต่อระบบสารสนเทศและทรัพย์สินที่เกี่ยวข้อง
- 3.2 ภัยพิบัติหมายถึงเหตุการณ์ที่เกิดขึ้นจากธรรมชาติหรือเกิดจากการกระทำของมนุษย์ที่อาจเกิดขึ้นปัจจุบันทันด่วนหรือค่อยๆเกิดมีผลกระทบต่อภารกิจดำเนินการของกรมปศุสัตว์ทำให้ไม่สามารถดำเนินการได้ภัยพิบัติอาจเป็นได้ทั้งเหตุการณ์ที่เกิดขึ้นตามธรรมชาติเช่นอุทกภัยหรือเป็นเหตุการณ์ที่มนุษย์กระทำเช่นการโจมตีระบบสารสนเทศของกรมปศุสัตว์ เป็นต้น
- 3.3 สถานการณ์ฉุกเฉินหมายถึงสถานการณ์ที่เกิดขึ้นโดยบังเอิญและโดยธรรมชาติซึ่งก่อให้เกิดความเสียหายกับระบบสารสนเทศกรมปศุสัตว์สถานการณ์ฉุกเฉินมีตั้งแต่ระดับที่ไม่ร้ายแรงเช่นไฟตก ฮาร์ดดิสก์ชำรุดไปจนถึงระดับร้ายแรงสุดเช่นก่อการร้ายหรือไฟไหม้ถึงแม้ว่ากรมปศุสัตว์ จะสามารถลดความเสี่ยงและภัยคุกคามต่างๆที่อาจเกิดขึ้นได้ผ่านกระบวนการจัดการความเสี่ยงก็ตามแต่บริการบางอย่างอยู่เหนือความควบคุมของหน่วยงานภายในกรมปศุสัตว์และหน่วยงานภายในกรมปศุสัตว์ก็ไม่แน่ใจด้วยว่าบริการเหล่านั้นพร้อมใช้ตลอดเวลาหรือไม่ดังนั้นกรมปศุสัตว์จึงจำเป็นต้องมีการวางแผนรองรับสถานการณ์ฉุกเฉินและเหตุการณ์ที่ไม่คาดคิดเพื่อลดความเสี่ยงที่มีผลต่อความเสียหายของระบบสารสนเทศ

4. เป้าหมายของการจัดทำแผนฯ

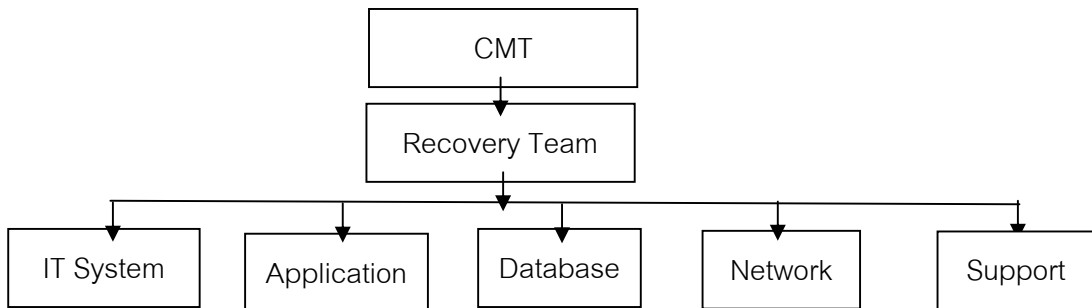
- 4.1 เพื่อลดความเสี่ยงภัยจากภัยพิบัติที่มีผลกระทบต่อระบบสารสนเทศ
- 4.2 เพื่อฟื้นฟูการทำงานของระบบสารสนเทศกรมปศุสัตว์ ให้กลับคืนสู่สภาพเดิมโดยใช้ต้นทุนน้อย ที่สุดและรบกวนการดำเนินงานตามปกติของหน่วยงานให้น้อยที่สุด

5. การจัดโครงสร้างองค์กร(Organization Chart) รับสถานการณ์ฉุกเฉินจากภัยพิบัติที่มีผลกระทบต่อระบบสารสนเทศกรมปศุสัตว์

5.1 ลำดับคณะผู้บริหารที่มีอำนาจสั่งการใช้แผนรับสถานการณ์ฉุกเฉินจากภัยพิบัติที่มีผลกระทบต่อระบบสารสนเทศกรมปศุสัตว์เรียงตามลำดับคือ

- อธิบดีอธิบดีกรมปศุสัตว์
- ผู้บริหารเทคโนโลยีสารสนเทศระดับสูงกรมปศุสัตว์(CIO)
- ผู้อำนวยการศูนย์สารสนเทศหรือผู้ที่ได้รับมอบหมาย

5.2 โครงสร้างทีมงานกอบกู้ระบบสารสนเทศ(DRP Organization Chart)



5.3 การกำหนดหน้าที่ทีมรับสถานการณ์ฉุกเฉินจากภัยพิบัติที่มีผลกระทบต่อระบบสารสนเทศ

5.3.1 ทีมผู้บริหารในสถานการณ์ฉุกเฉินจากภัยพิบัติที่มีผลกระทบต่อระบบสารสนเทศ (Crisis Management Team : CMT)

| ชื่อ - สกุล | ตำแหน่ง | โทรศัพท์เคลื่อนที่ |
|----------------------|--|--------------------|
| นายทฤษฎี ชาวสวนเจริญ | อธิบดีกรมปศุสัตว์ | 081-939-0883 |
| นายธนิศย์ เอนกวิทย์ | รองอธิบดีกรมปศุสัตว์ ผู้บริหารเทคโนโลยีสารสนเทศระดับสูง | 081-900-6025 |
| นายสุนทร รัตนจำรูญ | ผู้อำนวยการศูนย์สารสนเทศ | 085-660-9905 |

มีหน้าที่หลักดังนี้

1. ประเมินความเสี่ยงและคำนึงถึงผลกระทบกับการดำเนินการขององค์กรที่เกี่ยวข้องกับความเสียหายที่อาจจะเกิดขึ้นไม่ว่าจะเกิดจากเหตุภัยธรรมชาติด้านเทคนิคหรือความผิดพลาดของมนุษย์ (Human Error) ตลอดจนวิเคราะห์และกำหนดความสำคัญตามความเป็นไปได้ ตามความรับผิดชอบของหน่วยงานย่อย
2. ประกาศใช้แผนรับสถานการณ์ฉุกเฉินจากภัยพิบัติที่มีผลกระทบต่อระบบสารสนเทศกรมปศุสัตว์
3. ประเมินสถานการณ์ควบคุมสั่งการและติดตามสถานการณ์ฉุกเฉินจากภัยพิบัติ
4. อนุมัติค่าใช้จ่ายและอื่น ๆ ที่เกิดขึ้นระหว่างสถานการณ์ฉุกเฉินจากภัยพิบัติ

5. ประกาศยกเลิกแผนรับสถานการณ์ฉุกเฉินจากภัยพิบัติที่มีผลกระทบต่อระบบสารสนเทศ

6. แลงข่าวประชาสัมพันธ์ให้สัมภาษณ์และเผยแพร่ข้อมูลแก่เจ้าหน้าที่ของกรมปศุสัตว์และสาธารณชนเป็นต้น (ถ้ามี)

5.3.2 ทีมกอบกู้ระบบสารสนเทศ (Recovery Team) จะแบ่งเป็นทีมย่อยๆ 5 ทีม ดังนี้

5.3.2.1 ทีมกอบกู้ส่วนวิศวกรรมระบบ (IT System Team) ประกอบด้วย

| ชื่อ - สกุล | ตำแหน่ง | โทรศัพท์เคลื่อนที่ |
|-------------------------|--|--------------------|
| นายสุนทร รัตนจำรูญ | ผู้อำนวยการศูนย์สารสนเทศ | 085-660-9905 |
| นายวีระพงษ์ เชี่ยวบุญชี | นักวิเคราะห์นโยบายและแผนชำนาญการพิเศษ | 082-054-9960 |
| นายพงศธร บ้านใหม่ | ผู้บริหารโครงการบริษัทซีดีจีซิสเต็มจำกัด | 081-809-8090 |
| นางสุวรรณี กาญจนภูษิต | นักวิชาการคอมพิวเตอร์ชำนาญการ | 081-255-1307 |
| นายธรรมรัฐ พุแค | ผู้ดูแลระบบ | 081-710-5455 |

มีหน้าที่หลักดังนี้

1. จัดเตรียมการในส่วนที่เกี่ยวข้องเพื่อให้ระบบสารสนเทศสามารถดำเนินงานต่อไปได้

2. รับผิดชอบในการกอบกู้ระบบคอมพิวเตอร์และอุปกรณ์เครือข่ายและการเชื่อมต่อกับระบบภายนอก

3. ติดต่อประสานงานกับหน่วยงานที่เกี่ยวข้องเพื่อขอการสนับสนุนและขอคำปรึกษาเกี่ยวกับการติดตั้งและใช้งานระบบเทคโนโลยีสารสนเทศกรมปศุสัตว์เช่นบริษัทคู่สัญญาหรือ หน่วยของรัฐที่ให้บริการฝากคอมพิวเตอร์แม่ข่าย (co-location)

4. รับผิดชอบในการกอบกู้ระบบงานต่างๆให้พร้อมใช้งานในเวลาที่กำหนด

5. รายงานผลการดำเนินงาน ปัญหา อุปสรรค และข้อเสนอแนะ ให้ทีมงานคณะผู้บริหารในสถานการณ์ฉุกเฉินจากภัยพิบัติที่มีผลกระทบต่อระบบสารสนเทศ ทราบ

5.3.2.2 ทีมกอบกู้ส่วนโปรแกรมประยุกต์ (Application Team) ประกอบด้วย

| ชื่อ - สกุล | ตำแหน่ง | โทรศัพท์เคลื่อนที่ |
|-------------------------|--|--------------------|
| นายพงศธร บ้านใหม่ | ผู้บริหารโครงการบริษัทซีดีจีซิสเต็มจำกัด | 081-809-8090 |
| นายวีระพงษ์ เชี่ยวบุญชี | นักวิเคราะห์นโยบายและแผนชำนาญการพิเศษ | 082-054-9960 |
| นางสุวรรณี กาญจนภูษิต | นักวิชาการคอมพิวเตอร์ชำนาญการ | 081-255-1307 |
| นางสาวภานูตา บุนนาค | นักวิชาการคอมพิวเตอร์ปฏิบัติการ | 081-309-8177 |

มีหน้าที่หลักดังนี้

1. จัดเตรียมระบบงาน (Application) ที่สำคัญและเทป Backup ให้พร้อมสำหรับการกอบกู้

2. รับผิดชอบในการกอบกู้ระบบงานหลักที่สำคัญ (โปรแกรมประยุกต์ที่จำเป็นทั้งหมด)

3. ติดต่อและประสานงานไปยังหน่วยงานที่เกี่ยวข้องเพื่อขอการสนับสนุนอุปกรณ์ต่างๆ

4. ประสานงานในการกอบกู้ระบบงานกับทีมกอบกู้ส่วนวิศวกรรมระบบ

5. รายงานผลการดำเนินงาน ปัญหา อุปสรรค และข้อเสนอแนะ ให้ทีมงานคณะผู้บริหารใน สถานการณ์ฉุกเฉินจากภัยพิบัติที่มีผลกระทบต่อระบบสารสนเทศ ทราบ

5.3.2.3 ทีมกอบกู้ส่วนฐานข้อมูล (Database Team) ประกอบด้วย

| ชื่อ – สกุล | ตำแหน่ง | โทรศัพท์เคลื่อนที่ |
|-----------------------|--|----------------------|
| นายพงศธร บ้านใหม่ | ผู้บริหารโครงการบริษัทซีดีจีซิสเต็มจำกัด | 081-809-8090 |
| นางสุวรรณี กาญจนภูษิต | นักวิชาการคอมพิวเตอร์ชำนาญการ | 081-255-1307 |
| นางสาวภานูตา บุณนาค | นักวิชาการคอมพิวเตอร์ปฏิบัติการ | 081-309-8177 |
| นายปิยวิทย์ ธรรมบุตร | นักวิชาการสถิติชำนาญการ | 089-142-6080 |
| นางสาวสาวิตรี บุญเพชร | นักวิชาการสถิติชำนาญการ | 02-653-4444 ต่อ 2342 |

มีหน้าที่หลักดังนี้

1. ประสานงานให้ผู้ที่รับผิดชอบจัดเตรียมระบบและเทป Backup และ Media อื่นๆเช่น แผ่นDVD CD-ROM ให้พร้อมสำหรับการกอบกู้ระบบ
2. รับผิดชอบในการกอบกู้ระบบฐานข้อมูลของระบบงานที่สำคัญ
3. รายงานผลการดำเนินงาน ปัญหา อุปสรรค และข้อเสนอแนะ ให้ทีมงานคณะผู้บริหารในสถานการณ์ฉุกเฉินจากภัยพิบัติที่มีผลกระทบต่อระบบสารสนเทศ ทราบ

5.3.2.4 ทีมกอบกู้ส่วนระบบเครือข่าย (Network Team) ประกอบด้วย

| ชื่อ – สกุล | ตำแหน่ง | โทรศัพท์เคลื่อนที่ |
|-----------------------|--|--------------------|
| นายสุนทร รัตนจำรูญ | ผู้อำนวยการศูนย์สารสนเทศ | 085-660-9905 |
| นายพงศธร บ้านใหม่ | ผู้บริหารโครงการบริษัทซีดีจีซิสเต็มจำกัด | 081-809-8090 |
| นายธรรมรัฐ พุแค | ผู้ดูแลระบบ ศูนย์สารสนเทศ กรมปศุสัตว์ | 081-710-5455 |
| นางสุวรรณี กาญจนภูษิต | นักวิชาการคอมพิวเตอร์ชำนาญการ | 081-255-1307 |
| นางสาวภานูตา บุณนาค | นักวิชาการคอมพิวเตอร์ปฏิบัติการ | 081-309-8177 |

มีหน้าที่หลักดังนี้

1. รับผิดชอบในการดูแลแลตรวจสอบการทำงานของระบบเครือข่าย (ถ้าเกิดความเสียหาย)
2. รับผิดชอบในการกอบกู้ระบบเครือข่าย
3. จัดเตรียมระบบเครือข่ายสื่อสารให้พร้อมสำหรับการเปิดใช้งาน
4. รายงานผลการดำเนินงาน ปัญหา อุปสรรค และข้อเสนอแนะ ให้ทีมงานคณะผู้บริหารในสถานการณ์ฉุกเฉินจากภัยพิบัติที่มีผลกระทบต่อระบบสารสนเทศ ทราบ

5.3.2.5 ทีมสนับสนุนการดำเนินการกอบกู้ระบบสารสนเทศ ประกอบด้วย

| ชื่อ – สกุล | ตำแหน่ง | โทรศัพท์เคลื่อนที่ |
|---------------------------|--|--------------------|
| นายสุนทร รัตนจำรูญ | ผู้อำนวยการศูนย์สารสนเทศ | 085-660-9905 |
| นายพงศธร บ้านใหม่ | ผู้บริหารโครงการบริษัทซีดีจีซิสเต็มจำกัด | 081-809-8090 |
| นายวีระพงษ์ เชี่ยวบุญชี | นักวิเคราะห์นโยบายและแผนชำนาญการพิเศษ | 082-054-9960 |
| นายวันชัย จรัสแสนประเสริฐ | นักวิเคราะห์นโยบายและแผนชำนาญการพิเศษ | 081-921-0141 |
| นายนิยนา สุขใสแก้ว | เจ้าหน้าที่พัสดุ | 02-653-4925ต่อ2331 |
| นางสญาพา อินทร์ดิบ | เจ้าหน้าที่การเงิน | 02-653-4925ต่อ2331 |

มีหน้าที่หลักดังนี้

1. จัดหาอุปกรณ์ที่สำคัญสำหรับการดำเนินการกอบกู้ระบบสารสนเทศ
2. จัดหาและสนับสนุนงบประมาณในการดำเนินการกอบกู้ระบบสารสนเทศ
3. ประสานงานกับทุกทีมในการกอบกู้ระบบสารสนเทศ
4. รายงานผลการดำเนินงาน ปัญหา อุปสรรค และข้อเสนอแนะ ให้ทีมงานคณะผู้บริหารในสถานการณ์ฉุกเฉินจากภัยพิบัติที่มีผลกระทบต่อระบบสารสนเทศ ทราบ

6. การติดต่อสื่อสารในภาวะฉุกเฉินในเวลาดำเนินการปกติและนอกเวลาราชการ

| ชื่อ-สกุล | ตำแหน่ง | โทรศัพท์ |
|---------------------------|--|---|
| นายสุนทร รัตนจำรูญ | ผู้อำนวยการศูนย์สารสนเทศ | 085-660-9905 ทำหน้าที่เป็นหัวหน้าทีมติดต่อสื่อสารหลัก |
| นายวีระพงษ์ เชี่ยวบุญชี | นักวิเคราะห์นโยบายและแผนชำนาญการพิเศษ | 082-054-9960 ทำหน้าที่เป็นหัวหน้าทีมติดต่อสื่อสารสำรอง |
| นายวันชัย จรัสแสนประเสริฐ | นักวิเคราะห์นโยบายและแผนชำนาญการพิเศษ | 081-921-0141 ทำหน้าที่เป็นหัวหน้าทีมติดต่อสื่อสารสำรอง |
| นายพงศธร บ้านใหม่ | ผู้บริหารโครงการบริษัทซีดีจีซิสเต็มจำกัด | 081-809-8090 ทำหน้าที่เป็นหัวหน้าทีมติดต่อสื่อสารสำรอง |

7. การประเมินความเสี่ยง (Risk Assessment) และผลกระทบของภัยพิบัติและสถานการณ์ฉุกเฉิน

ศูนย์สารสนเทศได้ประเมินความเสี่ยง(Risk Assessment)ของภัยพิบัติและสถานการณ์ฉุกเฉินที่สำคัญที่มีผลกระทบต่อระบบสารสนเทศกรมปศุสัตว์โดยพิจารณาจาก ปัจจัยสภาพแวดล้อมต่างๆ มาตรการเครื่องมือ การดำเนินงานในปัจจุบัน ดังนี้

| ภัยพิบัติและสถานการณ์ฉุกเฉิน | เหตุผล |
|------------------------------|---|
| อัคคีภัย | ทำลายระบบสารสนเทศ /ฐานข้อมูล / เอกสารอาคาร /สถานที่ทรัพย์สินของทางราชการและความปลอดภัยของบุคลากร |
| อุทกภัย | ระบบสารสนเทศหยุดชะงักทำให้ไม่สามารถบรรลุเป้าหมายตามห้วงเวลาที่กำหนดได้และอาจเกิดความเสียหายต่อสภาพแวดล้อม /ข้อมูลเอกสารและวิธีการปฏิบัติงาน |
| ไฟฟ้าดับ/ขัดข้อง | ทำให้ไม่สามารถเข้าถึงข้อมูลเกิดความเสียหายต่อฐานข้อมูลและระบบสารสนเทศซึ่งเป็นเหตุการณ์ที่มีโอกาสเกิดขึ้นบ่อยครั้ง |
| Virus คอมพิวเตอร์ | ทำให้ไม่สามารถเข้าถึงข้อมูลเกิดความเสียหายต่อฐานข้อมูลและระบบเทคโนโลยีสารสนเทศซึ่งเป็นเหตุการณ์ที่มีโอกาสเกิดขึ้นบ่อยครั้ง |

การประเมินความเสี่ยง (Risk Assessment)

ศูนย์สารสนเทศได้ทำการวิเคราะห์ปัญหาความเสี่ยงในแง่ของโอกาสที่จะเกิดเหตุ(Likelihood) หรือเหตุการณ์ (event) ของภัยพิบัติที่สำคัญว่ามีมากน้อยเพียงไรและผลกระทบ (Impact) ที่ติดตามมาว่ามีความรุนแรงเสียหายมากน้อยเพียงใดโดยใช้เกณฑ์ในการประเมินระดับโอกาส(Likelihood) การเกิดแบ่งเป็น 5 ระดับ ดังนี้

| ระดับโอกาสในการเกิดเหตุการณ์ต่างๆ (Likelihood) | | |
|--|--------------------------------|--------------------------------------|
| ระดับ | โอกาสที่จะเกิด (ความเป็นไปได้) | คำอธิบาย |
| 5 | สูงมาก | มีโอกาสในการเกิดเกือบทุกครั้ง |
| 4 | สูง | มีโอกาสในการเกิดค่อนข้างสูงหรือบ่อยๆ |
| 3 | ปานกลาง | มีโอกาสเกิดบางครั้ง |
| 2 | ต่ำ | อาจมีโอกาสเกิดแต่นานๆ ครั้ง |
| 1 | ต่ำมาก | มีโอกาสเกิดในกรณียกเว้น |

เกณฑ์ที่ใช้ในการประเมินผลกระทบ (Impact) ที่จะเกิดความเสียหายแบ่งออกเป็น 5 ระดับ ดังนี้

| ระดับความรุนแรงของผลกระทบ (Impact) | | |
|------------------------------------|--------------|--|
| ระดับ | ระดับผลกระทบ | คำอธิบาย |
| 5 | สูงมาก | ระบบ IT ที่สำคัญทั้งหมดเกิดความเสียหายและทำให้การดำเนินงานหยุดชะงักนานเกินกว่า 5 วัน |
| 4 | สูง | ระบบ IT ที่สำคัญเกิดความเสียหายและทำให้การดำเนินงานหยุดชะงัก 2 - 5 วัน |
| 3 | ปานกลาง | ระบบ IT มีปัญหาและมีความสูญเสียบางส่วนทำให้การดำเนินงานหยุดชะงักมากกว่า 4 ชั่วโมงแต่ไม่เกิน 24 ชั่วโมง |
| 2 | ต่ำ | ระบบ IT มีปัญหาและมีความสูญเสียไม่มากทำให้การดำเนินงานหยุดชะงัก 1 - 4 ชั่วโมง |
| 1 | ต่ำมาก | ระบบ IT มีปัญหาและเกิดความสูญเสียเพียงเล็กน้อย |

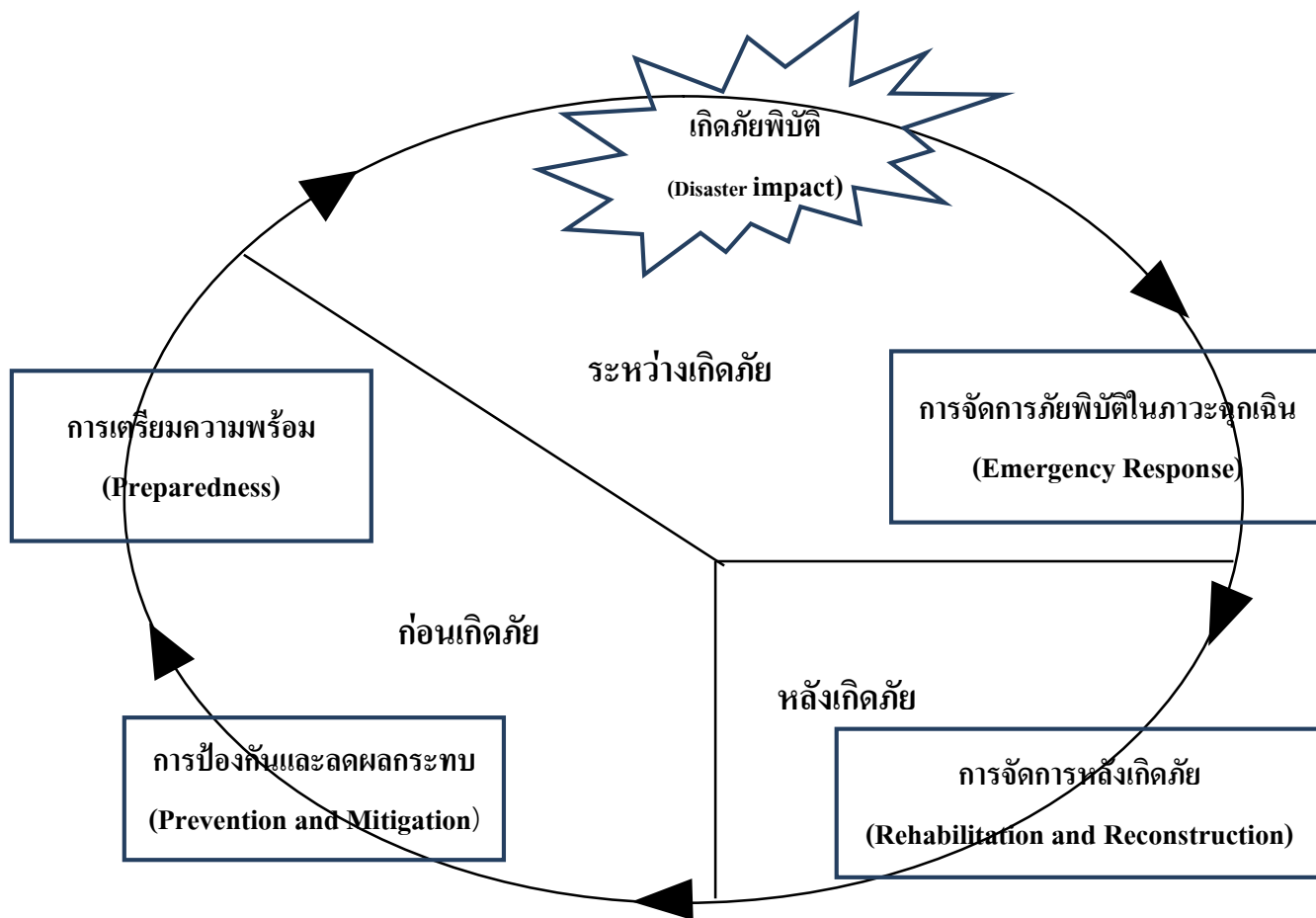
ผลกระทบและความรุนแรงภัยพิบัติและสถานการณ์ฉุกเฉินที่สำคัญ

| ภัยพิบัติและสถานการณ์ฉุกเฉิน | โอกาสที่จะเกิด | ระดับผลกระทบ | คะแนนรวม | ลำดับที่ |
|------------------------------|----------------|--------------|----------|----------|
| ไฟไหม้ | 3 | 4 | 12 | 2 |
| อุทกภัย | 1 | 5 | 5 | 4 |
| ไฟฟ้าดับ/ขัดข้อง | 3 | 5 | 15 | 1 |
| Virus คอมพิวเตอร์ | 4 | 2 | 8 | 3 |
| แผ่นดินไหว | 1 | 5 | 5 | 4 |

8. แนวทางในการจัดการภัยพิบัติในสถานการณ์ฉุกเฉิน

จากการวิเคราะห์ระดับความรุนแรงที่มีผลต่อระบบสารสนเทศกรมปศุสัตว์ ศูนย์สารสนเทศกำหนดจัดทำแผนปฏิบัติการเตรียมความพร้อมรองรับภัยพิบัติและสถานการณ์ฉุกเฉินจำนวน 3 แผนซึ่งเป็นภัยพิบัติหรือสถานการณ์ฉุกเฉินที่ส่งผลกระทบต่อระบบสารสนเทศกรมปศุสัตว์ หรือส่งผลกระทบในวงกว้างต่อการปฏิบัติงาน ประกอบด้วยแผนรองรับไฟฟ้าดับ/ขัดข้องแผนรองรับไฟไหม้ แผนรองรับไวรัสคอมพิวเตอร์/การบุกรุกโดยมีขั้นตอนดำเนินการดำเนินดังนี้

- 8.1 ก่อนเกิดภัย
 - 8.1.2 การป้องกันและลดผลกระทบ (Prevention and Mitigation)
 - 8.1.3 การเตรียมความพร้อม (Preparedness)
- 8.2 ระหว่างเกิดภัย
 - การจัดการภัยพิบัติในภาวะฉุกเฉิน (Emergency Response)
- 8.3 หลังเกิดภัย
 - การจัดการหลังเกิด (Rehabilitation and Reconstruction)



ก่อนเกิดภัย

ในสถานการณ์ปกติให้ศูนย์สารสนเทศจัดเตรียมและจัดหาทรัพยากรที่จำเป็นเพื่อการป้องกันภัยพิบัติที่ส่งผลกระทบต่อระบบสารสนเทศกรมปศุสัตว์เพื่อให้สามารถระงับภัยและแก้ไขสถานการณ์ได้ในภาวะฉุกเฉินได้มีประสิทธิภาพ ดังนี้

1. การป้องกันและลดผลกระทบ (Prevention and Mitigation)

1.1 ศูนย์สารสนเทศต้องจัดให้มีนโยบายและแนวด้านความมั่นคงสารสนเทศและประกาศให้ทราบโดยทั่วกัน

1.2 ศูนย์สารสนเทศต้องจัดให้มีระบบป้องกันการควบคุมการเข้า-ออก ห้องควบคุมระบบคอมพิวเตอร์แม่ข่าย

1.3 ศูนย์สารสนเทศ ต้องกำหนดให้มีการตรวจสอบและบำรุงรักษา (maintenance) อุปกรณ์ที่สำคัญในห้องควบคุม คอมพิวเตอร์แม่ข่าย อาทิ ระบบคอมพิวเตอร์แม่ข่าย (server) ระบบฐานข้อมูล (database) ระบบเครือข่าย (network) ระบบไฟฟ้า ระบบสำรองไฟ ระบบป้องกันไฟไหม้ในห้องควบคุม เครื่องคอมพิวเตอร์แม่ข่าย ระบบป้องกันการควบคุมการเข้า - ออก ห้องควบคุมระบบคอมพิวเตอร์แม่ข่าย ระบบป้องกันไวรัสคอมพิวเตอร์ ระบบไฟส่องสว่างสำรอง ระบบเครื่องปรับอากาศ ระบบกล้องวงจรปิด อย่างน้อยเดือนละ 1 ครั้ง

1.4 ศูนย์สารสนเทศต้องจัดให้มีระบบการเชื่อมโยงสำรอง (backup link) ระบบงานที่สำคัญ

1.5 ศูนย์สารสนเทศต้องจัดให้มีระบบสำรองข้อมูล (Backup) 2 รูปแบบได้แก่ การสำรองข้อมูลประจำวันจะทำการสำรองข้อมูลและโครงสร้างข้อมูลที่มีการเปลี่ยนแปลงให้ดำเนินการหลัง 18.00 น. โดยใช้ เทป Backup การสำรองข้อมูลประจำสัปดาห์ดำเนินการทุกวันศุกร์ โดยทำการสำรองข้อมูลทั้งระบบ (full backup) บันทึกข้อมูลลงในเทป Backup โดยแยกเก็บเทป backup ไว้ภายนอกศูนย์สารสนเทศและสามารถนำกลับมาใช้ได้โดยง่าย

1.6 จัดให้มีการทดสอบการ Recovery ข้อมูลโครงสร้างและโปรแกรมปฏิบัติการฐานข้อมูลที่ทำการ Backup ไว้ในเทป Backup อย่างน้อยปีละ 1 ครั้ง

1.7 เครื่องคอมพิวเตอร์แม่ข่าย และเครื่องลูกข่ายต้องได้รับการ update service patch ระบบปฏิบัติการ (windows) และระบบป้องกันไวรัสคอมพิวเตอร์เป็นประจำ

1.8 การส่งเสริมให้ความรู้ความเข้าใจและสร้างความตระหนักเกี่ยวกับการป้องกันภัยพิบัติที่มีผลกระทบต่อระบบสารสนเทศ

2. การเตรียมความพร้อม (Preparedness)

2.1 ด้านการจัดระบบปฏิบัติการรองรับภาวะฉุกเฉิน

2.1.1 ศูนย์สารสนเทศต้องทำการสำรวจจัดทำทะเบียนคอมพิวเตอร์และอุปกรณ์ที่สำคัญในห้องควบคุม เครื่องคอมพิวเตอร์แม่ข่าย (Data Center) เก็บไว้อย่างเป็นระบบสามารถเข้าถึงได้ง่าย

2.1.2 ศูนย์สารสนเทศต้องจัดให้มีแผนรับสถานการณ์ฉุกเฉินจากภัยพิบัติที่มีผลกระทบต่อระบบสารสนเทศ

2.1.3 ศูนย์สารสนเทศต้องกำหนดโครงสร้าง บทบาทและหน้าที่ของทีมงานปฏิบัติการ กอบกู้สถานการณ์ฉุกเฉินจากภัยพิบัติที่มีผลกระทบต่อระบบสารสนเทศ (Crisis Operation Team) ไว้เป็นลายลักษณ์อักษร

2.1.4 ศูนย์สารสนเทศต้องจัดให้มีคู่มือการสำรองข้อมูล (backup) เก็บไว้ในที่เข้าถึงได้ง่าย

2.1.5 ศูนย์สารสนเทศต้องจัดเตรียมอุปกรณ์ที่สำคัญ อาทิ แผ่น BOOT แผ่นติดตั้งระบบปฏิบัติการระบบเครือข่ายแผ่นสำรองข้อมูล/Driver ระบบสำรองไฟฟ้าฉุกเฉิน Hard disk ระบบดับเพลิงสำรองไว้ให้พร้อมใช้งานได้ทันทีเมื่อเกิดภัย

2.2 ด้านบุคลากร

2.2.1 ศูนย์สารสนเทศต้องจัดเตรียมเจ้าหน้าที่ที่รับผิดชอบและจัดทำบัญชีทีมงานต่างๆ พร้อมเบอร์โทรศัพท์ที่สามารถติดต่อได้

2.2.2 ศูนย์สารสนเทศต้องจัดและมอบหมายเจ้าหน้าที่ที่รับผิดชอบ ติดตามและเฝ้าระวังการเข้าถึงระบบสารสนเทศ ที่สำคัญของผู้ใช้งานและเฝ้าระวังการบุกรุกการเข้าโจมตีของผู้บุกรุกผ่านทางระบบเครือข่าย

2.2.3 ศูนย์สารสนเทศต้องจัดให้มีการเตรียมความพร้อมของเจ้าหน้าที่และซ่อมแผนฯ เพื่อเป็นการเตรียมความพร้อมของเจ้าหน้าที่ ที่รับผิดชอบของหน่วยงานและที่รับผิดชอบร่วมบูรณาการ แผนฯและแนวทางการปฏิบัติให้ประสานสอดคล้องกัน

2.2.4 ศูนย์สารสนเทศต้องมีกระบวนการเสริมสร้างความรู้ ความเข้าใจ ความตระหนัก เกี่ยวกับภัยพิบัติ ที่มีผลกระทบต่อระบบสารสนเทศให้บุคคลากรทราบ

2.3 ด้านการฝึกอบรม

2.3.1 ศูนย์สารสนเทศต้องทำการฝึกอบรมเจ้าหน้าที่หรือส่งเจ้าหน้าที่เข้ารับการ ฝึกอบรมด้านการรักษาความมั่นคงระบบสารสนเทศ เกี่ยวกับภัยประเภทต่างๆให้สามารถป้องกันและ ช่วยเหลือ ตนเองได้เพื่อให้การจัดการในสถานการณ์ฉุกเฉินดำเนินไปอย่างมีประสิทธิภาพ

2.4 ด้านการจัดเตรียมสถานที่

2.4.1 ศูนย์สารสนเทศต้องจัดเตรียมสถานที่และหาศูนย์คอมพิวเตอร์สำรองที่เหมาะสม ไว้รองรับสำหรับกรณีฉุกเฉิน

2.4.2 หากเกิดภัยให้เคลื่อนย้ายระบบคอมพิวเตอร์และระบบงานที่สำคัญไว้ที่ห้อง ประชุม 2 ชั้นที่ 2 ดิกชัยอัครวิทย์ กรมปศุสัตว์

ระหว่างเกิดภัย

เมื่อเกิดหรือคาดว่าจะเกิดภัยพิบัติที่ส่งผลกระทบต่อระบบสารสนเทศกรมปศุสัตว์ ให้ดำเนินการ ดังนี้

1. ผู้อำนวยการศูนย์สารสนเทศ ประกาศการแจ้งเตือนภัย
2. ผู้อำนวยการศูนย์สารสนเทศ เสนอรายงานต่อทีมงานคณะผู้บริหารในสถานการณ์ฉุกเฉินจาก ภัยพิบัติที่มีผลกระทบต่อระบบสารสนเทศ (Crisis Management Team) ประกาศใช้แผนรับ สถานการณ์ฉุกเฉินจากภัยพิบัติที่มีผลกระทบต่อระบบสารสนเทศ
3. ให้ศูนย์สารสนเทศจัดตั้งศูนย์อำนวยการเฉพาะกิจ โดยมี อธิบดีกรมปศุสัตว์หรือรองอธิบดีที่ ได้รับมอบหมาย เป็นประธานศูนย์อำนวยการเฉพาะกิจ และมีผู้อำนวยการศูนย์สารสนเทศ เป็นเลขา ศูนย์อำนวยการเฉพาะกิจ โดยมีหน่วยปฏิบัติประจำศูนย์ประกอบด้วย

1. ทีมงานคณะผู้บริหารในสถานการณ์ฉุกเฉินจากภัยพิบัติที่มีผลกระทบต่อระบบ สารสนเทศ (Crisis Management Team)

2. ทีมกอบกู้ส่วนวิศวกรรมระบบ (IT System Team)

3. ทีมกอบกู้ส่วนโปรแกรมประยุกต์ (Application Team)

4. ทีมกอบกู้ส่วนฐานข้อมูล (Database Team)

5. ทีมกอบกู้ส่วนระบบเครือข่าย (Network Team)

6. ทีมสนับสนุนการดำเนินการกอบกู้ระบบสารสนเทศ (Support Team)

4. ให้ศูนย์สารสนเทศ เป็นศูนย์การเชื่อมโยงระบบติดต่อสื่อสารระหว่างหน่วยงานให้ใช้งานได้ ขณะเกิดภัย

5. เจ้าหน้าที่ศูนย์สารสนเทศ ที่รับผิดชอบ ทำการปิดระบบ ตามขั้นตอน

6. ทีมกอบกู้ส่วนวิศวกรรมระบบ (IT System Team) พร้อมเจ้าหน้าที่ที่เกี่ยวข้องทำการ เคลื่อนย้ายทรัพย์สินสารสนเทศที่สำคัญและอพยพคนไว้ในที่ปลอดภัยตามแผนการป้องกัน

7. รายงานสถานการณ์ไปยังศูนย์อำนวยการเฉพาะกิจ โดยประเมินสถานการณ์ความเสียหายการช่วยเหลือขั้นต้นที่จะต้องขอรับการสนับสนุนจากศูนย์อำนวยการเฉพาะกิจโดยด่วนเพื่อให้สภาวะวิกฤตของภัยพิบัติหมดสิ้นโดยเร็ว และให้ถือว่าการรักษาชีวิตเป็นสิ่งสำคัญลำดับแรกและการรักษาทรัพย์สินด้านสารสนเทศซึ่งเป็นความเร่งด่วนสูงสุดในการเข้าระงับและบรรเทาภัย

หลังเกิดภัย

เมื่อสถานการณ์ฉุกเฉินได้กลับคืนสู่ภาวะปกติแล้วอธิบดีกรมปศุสัตว์หรือผู้ที่อธิบดีมอบหมายให้รับผิดชอบออกคำสั่งยุติการปฏิบัติงานและประเมินความเสียหายทำการฟื้นฟูพื้นที่หรือสถานที่ประสบภัยพิบัติจะดำเนินการภายหลังที่ภัยยุติหรือผ่านพ้นไปแล้วโดยการซ่อมแซมสภาพพื้นที่และบูรณะโครงสร้างพื้นฐานที่ชำรุดเสียหายให้กลับคืนสู่สภาพเดิมตามขั้นตอนดังนี้

1. ตรวจสอบความเสียหายของระบบสารสนเทศ ห้องควบคุมเครื่องคอมพิวเตอร์แม่ข่าย ระบบเครือข่าย อุปกรณ์สารสนเทศและการสื่อสารที่สำคัญ
2. ซ่อมแซมส่วนที่เสียหายหรือที่ได้รับผลกระทบ ตามที่พิจารณาเห็นว่าเป็นสิ่งที่สามารถซ่อมแซมกู้คืนได้โดยเร็วเพื่อให้สามารถดำเนินการต่อได้อย่างต่อเนื่องในกรณีที่ไม่สามารถซ่อมแซมได้ให้จัดการรื้อถอนออกไปเพื่อป้องกันอันตรายที่อาจจะเกิดขึ้น
3. กรณีที่เกินขีดความสามารถของศูนย์สารสนเทศ ให้ขอรับการสนับสนุนจากหน่วยเหนือขึ้นไปตามลำดับได้แก่งบประมาณของกระทรวงงบประมาณของกรมหรืองบกลาง

9. การติดตามและประเมินผล

เมื่อภัยพิบัติและสถานการณ์ฉุกเฉินยุติแล้วให้หัวหน้าหน่วยงานที่รับผิดชอบดำเนินการติดตามและประเมินผลการป้องกันและแก้ไขปัญหาสถานการณ์ที่เกิดขึ้นทั้งด้านสถานการณ์ภัยพิบัติด้านการปฏิบัติในการระงับและบรรเทาภัยด้านการให้ความช่วยเหลือและด้านอื่นๆต่ออธิบดีกรมปศุสัตว์เพื่อให้ทราบข้อบกพร่องที่ต้องปรับปรุงแก้ไขและเป็นแนวทางในการบริหารจัดการภัยพิบัติและสถานการณ์ฉุกเฉินในอนาคตและควรปรับปรุงแผนฯทุกๆ 1 ปี