



กรมส่งเสริมการค้าระหว่างประเทศ
 116
 17 มี.ค. 2554
 16 มี.ค. 2554
บันทึกข้อความ

เลขที่ 1525
 วันที่ 10 มี.ค. 2554
 เวลา

ส่วนราชการ... สำนักตรวจสอบคุณภาพสินค้าปศุสัตว์ (กลุ่มพัฒนาและรับรองฯ โทร. ๐-๒๕๖๓-๙๗๑๒)
 ที่ กษ.๐๖๑๑/๕๑ วันที่ ๑๐ มกราคม ๒๕๕๔ งานช่วยนักบริหาร
 เรื่อง ขออนุมัติใช้หลักเกณฑ์เงื่อนไขการถ่ายโอนภารกิจด้านการวิเคราะห์สินค้าปศุสัตว์ เลขที่ 1525
 วันที่ 10 มี.ค. 2554

เรียน อธิบดีกรมปศุสัตว์ คน รศ. ๕๖๒๖๖

ตามที่ คณะกรรมการถ่ายโอนภารกิจด้านการวิเคราะห์สินค้าปศุสัตว์ ได้ประชุมพิจารณาหลักเกณฑ์และเงื่อนไขการถ่ายโอนภารกิจด้านการวิเคราะห์สินค้าปศุสัตว์ เมื่อวันที่ ๒ ธันวาคม ๒๕๕๓ ณ ห้องประชุมชั้น ๓ ตึกกวีจิตรพาหนการ สำนักพัฒนาระบบและรับรองมาตรฐานสินค้าปศุสัตว์ กรมปศุสัตว์ นั้น

ฝ่ายเลขานุการ ได้จัดทำรายงานสรุปมติที่ประชุมแจ้งเวียนคณะกรรมการฯ ซึ่งคณะกรรมการได้รับรองรายงานการประชุมโดยไม่มีการแก้ไขเพิ่มเติม

จึงเรียนมาเพื่อโปรดพิจารณา หากเห็นชอบ ขอให้โปรดอนุมัติใช้หลักเกณฑ์และเงื่อนไขดังกล่าว ในการดำเนินการถ่ายโอนภารกิจด้านการวิเคราะห์สินค้าปศุสัตว์ต่อไป

(Signature)

(นางวิมลพร ชิตีศักดิ์)

ผู้อำนวยการสำนักตรวจสอบคุณภาพสินค้าปศุสัตว์

กลุ่มพัฒนาและรับรอง
 ห้องปฏิบัติการ
 เลขที่ 102
 ผู้รับ อ.วิมลพร
 วันที่ 19 มี.ค. 2554

(Signature)

๑๖๓๑.๕๕

(นายปรีชา สมบูรณ์ประเสริฐ)
 อธิบดีกรมปศุสัตว์

อนุมัติ

เรียน ออ. อจร.

- อจร. อจร. ๑๖๒๖๖

และขอให้นำไปดำเนินการต่อ
 ๑๖๒๖๖

(Signature)

(Signature)

(นายปรีชา สมบูรณ์ประเสริฐ)

ผู้อำนวยการสำนักไป อธิบดีกรม
 อจร. ๑๖๒๖๖

(Signature)

(นายปรีชา สมบูรณ์ประเสริฐ)

อธิบดีกรมปศุสัตว์
 14 มี.ค. 2554

(Handwritten note)
 ๑๖๒๖๖
 อจร. ๑๖๒๖๖
 ๑๖๒๖๖

เสนอ

- ฝ่ายบริหารฯ
- ส่วนบริหารฯ
- กลุ่มเนื้อสัตว์
- กลุ่มอาหารสัตว์
- กลุ่มนม
- กลุ่มยาสัตว์
- กลุ่มรับรองฯ
- กลุ่มอาหารสัตว์
- กลุ่มโคนม
- กลุ่มตรวจตอบชีววัตถุ

ส่งสาร *(Signature)* ๑๖๒๖๖

(นางวิมลพร ชิตีศักดิ์)

๑๖๒๖๖ 18 มี.ค. ๕๔

สารบัญ

ลำดับที่	ชื่อเรื่อง	เลขหน้า
	บทนำ	๓
๑.	ขอบข่าย	๔
๒.	เอกสารอ้างอิง	๔
๓.	นิยาม	๔
๔.	คุณสมบัติของห้องปฏิบัติการที่จะรับการถ่ายโอนภารกิจ	๕
๕.	ข้อกำหนดทั่วไป	๕
๖.	ข้อกำหนดด้านระบบคุณภาพ	๖
๗.	ขั้นตอนการถ่ายโอนภารกิจ	๖
๘.	เงื่อนไขสำหรับห้องปฏิบัติการที่ได้รับการถ่ายโอนภารกิจ	๗
๙.	การต่ออายุหนังสือรับรอง การยกเลิกการขึ้นทะเบียน และการขยายขอบข่ายรายการทดสอบที่รับการถ่ายโอนภารกิจ	๘
๑๐.	การตรวจติดตาม	๙
๑๑.	การลดขอบข่ายรายการทดสอบ การพักใช้หนังสือรับรอง การถ่ายโอนภารกิจและการเพิกถอนการขึ้นทะเบียน	๙
๑๒.	การคืนสถานะของห้องปฏิบัติการ	๙
๑๓.	การอุทธรณ์	๑๐
๑๔.	การร้องเรียน	๑๐
๑๕.	การยกเลิกหนังสือรับรองการถ่ายโอนภารกิจ	๑๐
๑๖.	การรักษาความลับ	๑๑
๑๗.	เรื่องอื่นๆ	๑๑
	Flow chart ขั้นตอนการถ่ายโอนภารกิจ	๑๒

สารบัญ

ลำดับที่	ชื่อเรื่อง	เลขหน้า
ภาคผนวก ๑		๑๓
ภาคผนวก ๒		๑๕
ภาคผนวก ๓		๑๖

บทนำ

ตามมติคณะรัฐมนตรีเมื่อวันที่ ๑๑ พฤษภาคม ๒๕๕๓ ได้เห็นชอบมาตรการทบทวนบทบาทภารกิจของส่วนราชการตามมาตรา ๓๓ แห่งพระราชกฤษฎีกา ว่าด้วยหลักเกณฑ์และวิธีการบริหารกิจการบ้านเมืองที่ดี พ.ศ. ๒๕๔๖ ให้มีการถ่ายโอนภารกิจด้านการตรวจสอบและรับรองคุณภาพมาตรฐานของส่วนราชการให้ภาคเอกชนหรือภาคส่วนอื่นรับไปดำเนินการแทน ในจำนวนนี้มีงานที่เกี่ยวข้องกับกรมปศุสัตว์ที่สำคัญงานหนึ่ง คือ งานตรวจวิเคราะห์ทางห้องปฏิบัติการเฉพาะห้องปฏิบัติการที่ให้บริการตรวจวิเคราะห์ (Service Laboratory)

ดังนั้น กรมปศุสัตว์ในฐานะหน่วยงานที่มีอำนาจ (Competent Authority) ที่ควบคุมดูแลคุณภาพสินค้าปศุสัตว์ เพื่อให้อาหารที่มาจากปศุสัตว์มีความปลอดภัยในการบริโภค ทั้งที่จำหน่ายในประเทศและต่างประเทศ โดยควบคุมคุณภาพในระบบการผลิตและการตรวจวิเคราะห์ทางห้องปฏิบัติการ กรมปศุสัตว์จึงได้รับมติดังกล่าวของรัฐบาลมาพิจารณาดำเนินการถ่ายโอนภารกิจ โดยกำหนดหลักเกณฑ์และเงื่อนไขการถ่ายโอนภารกิจด้านการวิเคราะห์สินค้าปศุสัตว์ เพื่อใช้เป็นแนวทางในการพิจารณาและยอมรับความสามารถด้านวิชาการในแต่ละรายการทดสอบของห้องปฏิบัติการภาคเอกชน โดยพิจารณาความถูกต้องตามหลักวิชาการ ความสอดคล้องตามมาตรฐานสากลและข้อกำหนดของประเทศคู่ค้า ห้องปฏิบัติการทดสอบที่มีความประสงค์จะรับการถ่ายโอนภารกิจดังกล่าว ต้องดำเนินงานให้สอดคล้องตามหลักเกณฑ์และเงื่อนไขที่กำหนดไว้ โดยห้องปฏิบัติการทดสอบที่ผ่านการพิจารณา จะได้รับการขึ้นทะเบียนเป็นห้องปฏิบัติการทดสอบที่จะรับการถ่ายโอนภารกิจด้านการวิเคราะห์สินค้าปศุสัตว์จากกรมปศุสัตว์ ซึ่งมีรายการทดสอบตามที่กรมปศุสัตว์กำหนด ผู้ประกอบการสามารถใช้บริการห้องปฏิบัติการทดสอบดังกล่าวและนำผลทดสอบของห้องปฏิบัติการนั้นไปยื่นต่อกรมปศุสัตว์เพื่อขอใบรับรองสุขอนามัย (Health Certificate) สำหรับสินค้าปศุสัตว์เพื่อการส่งออกได้

หลักเกณฑ์และเงื่อนไขการถ่ายโอนภารกิจด้านการวิเคราะห์สินค้าปศุสัตว์

๑. ขอบข่าย

- ๑) เอกสารฉบับนี้ ระบุข้อกำหนดเกี่ยวกับหลักเกณฑ์และเงื่อนไขในการถ่ายโอนภารกิจด้านการวิเคราะห์สินค้าปศุสัตว์ ได้แก่ นิยาม, คุณสมบัติของห้องปฏิบัติการที่จะรับการถ่ายโอนภารกิจ, ข้อกำหนดทั่วไป, ข้อกำหนดด้านระบบคุณภาพ, ขั้นตอนการถ่ายโอนภารกิจ, เงื่อนไขสำหรับห้องปฏิบัติการที่ได้รับ การถ่ายโอนภารกิจ, การต่ออายุหนังสือรับรอง, การยกเลิกการขึ้นทะเบียนและการขยายขอบข่ายรายการทดสอบที่จะรับการถ่ายโอนภารกิจ, การตรวจติดตาม, การลดขอบข่ายรายการทดสอบ การพักใช้หนังสือรับรองการถ่ายโอนภารกิจและการเพิกถอนการขึ้นทะเบียน, การคืนสถานะของห้องปฏิบัติการ, การอุทธรณ์, การร้องเรียน, การยกเลิกหนังสือรับรองการถ่ายโอนภารกิจ, การรักษาความลับและเรื่องอื่นๆ
- ๒) เอกสารฉบับนี้ ใช้เป็นหลักเกณฑ์สำหรับการพิจารณาให้การยอมรับความสามารถของห้องปฏิบัติการทดสอบที่จะรับการถ่ายโอนภารกิจด้านวิเคราะห์สินค้าปศุสัตว์
- ๓) เอกสารฉบับนี้ ไม่ครอบคลุมในเรื่องการคุ้มครองตัวอย่างส่งตรวจวิเคราะห์

๒. เอกสารอ้างอิง

- ๑) ISO/IEC 17025 ข้อกำหนดทั่วไปว่าด้วยความสามารถของห้องปฏิบัติการทดสอบและห้องปฏิบัติการสอบเทียบ

๓. นิยาม

- ๑) “การถ่ายโอนภารกิจ” หมายความว่า การถ่ายโอนภารกิจด้านการตรวจวิเคราะห์คุณภาพสินค้าปศุสัตว์ของกรมปศุสัตว์ ให้กับห้องปฏิบัติการภาคเอกชนหรือภาคส่วนอื่นที่มีความสามารถด้านการทดสอบในแต่ละวิธีทดสอบที่รับการถ่ายโอนภารกิจจากกรมปศุสัตว์
- ๒) “ห้องปฏิบัติการที่รับการถ่ายโอนภารกิจ” หมายความว่า ห้องปฏิบัติการทดสอบที่ดำเนินการตรวจวิเคราะห์คุณภาพสินค้าปศุสัตว์ ซึ่งมีรายการทดสอบตามที่กรมปศุสัตว์กำหนด และมีคุณสมบัติสอดคล้องตามที่กำหนดไว้ในเอกสารฉบับนี้
- ๓) “การขึ้นทะเบียนห้องปฏิบัติการ” หมายความว่า การที่สำนักตรวจสอบคุณภาพสินค้าปศุสัตว์ กรมปศุสัตว์ ให้การยอมรับในความสามารถด้านการทดสอบและผลทดสอบของห้องปฏิบัติการ โดยห้องปฏิบัติการนั้นได้ดำเนินกิจกรรมที่สอดคล้องตามข้อกำหนดของมาตรฐาน ISO/IEC 17025 และกรมปศุสัตว์ได้บันทึกรายชื่อห้องปฏิบัติการนั้น ในบัญชีรายชื่อห้องปฏิบัติการที่รับการถ่ายโอนภารกิจด้านการวิเคราะห์สินค้าปศุสัตว์
- ๔) “ผู้ยื่นคำขอ” หมายความว่า นิติบุคคลที่มีความประสงค์จะขอขึ้นทะเบียนห้องปฏิบัติการ เพื่อเป็นห้องปฏิบัติการที่กรมปศุสัตว์ให้การรับรองความสามารถที่จะรับการถ่ายโอนภารกิจด้านการวิเคราะห์สินค้าปศุสัตว์

๔. คุณสมบัติของห้องปฏิบัติการที่รับการถ่ายโอนภารกิจ

ห้องปฏิบัติการที่รับการถ่ายโอนภารกิจจากกรมปศุสัตว์ ต้องมีคุณสมบัติ ดังต่อไปนี้

๑) เป็นห้องปฏิบัติการที่ได้จัดตั้งเป็นนิติบุคคล

๒) มีสถานที่ปฏิบัติงานแบบถาวร ไม่รวมถึงห้องปฏิบัติการแบบเคลื่อนที่

๓) มีข้อบ่งชี้รายการทดสอบตามที่กรมปศุสัตว์จะถ่ายโอนภารกิจ ซึ่งได้รับการรับรองความสามารถตามมาตรฐาน ISO/IEC 17025 จากหน่วยรับรองความสามารถที่ได้รับการยอมรับในระดับระหว่างประเทศ (ILAC, MRA)

๔) ได้ขึ้นทะเบียนเป็นห้องปฏิบัติการทดสอบสินค้าเกษตรและอาหารของสำนักงานมาตรฐานสินค้าเกษตรและอาหารแห่งชาติ (มกอช.)

๕) ไม่เป็นผู้ที่อยู่ในระหว่างการถูกเพิกถอนการรับรองความสามารถจากสำนักงานมาตรฐานสินค้าเกษตรและอาหารแห่งชาติ ในข้อบ่งชี้รายการทดสอบตามที่กรมปศุสัตว์จะถ่ายโอนภารกิจ

๕. ข้อกำหนดทั่วไป

ห้องปฏิบัติการที่มีความประสงค์จะรับการถ่ายโอนภารกิจจากกรมปศุสัตว์ ต้องปฏิบัติดังนี้

๑) กรอกข้อมูลลงในแบบคำขอรับการถ่ายโอนภารกิจด้านการวิเคราะห์สินค้าปศุสัตว์ กรมปศุสัตว์ ให้ถูกต้องและครบถ้วน

๒) ผู้ลงนามในแบบคำขอรับการถ่ายโอนภารกิจด้านการวิเคราะห์สินค้าปศุสัตว์ กรมปศุสัตว์ จะต้องเป็นผู้บริหารสูงสุดในระบบบริหารจัดการคุณภาพหรือเจ้าของห้องปฏิบัติการหรือผู้ที่ได้รับมอบอำนาจ

๓) ต้องส่งเอกสารในระบบคุณภาพ เอกสารวิชาการที่แสดงถึงความสามารถด้านการทดสอบและเอกสารอื่นๆ ที่เกี่ยวข้อง ตามที่กรมปศุสัตว์กำหนดในแบบคำขอรับการถ่ายโอนภารกิจด้านการวิเคราะห์สินค้าปศุสัตว์ กรมปศุสัตว์

๔) กรมปศุสัตว์ จะยกเลิกคำขอรับการถ่ายโอนภารกิจด้านการวิเคราะห์สินค้าปศุสัตว์ ด้านการวิเคราะห์สินค้าปศุสัตว์ กรมปศุสัตว์ หากห้องปฏิบัติการไม่สามารถจัดส่งเอกสารตามข้อ ๓ ได้ครบถ้วน

๕) ต้องยินยอมที่จะปฏิบัติตามหลักเกณฑ์และเงื่อนไขการถ่ายโอนภารกิจด้านการวิเคราะห์สินค้าปศุสัตว์ฉบับนี้

๖) ให้ความร่วมมือกับคณะผู้ตรวจประเมิน ในเรื่องดังต่อไปนี้

๖.๑) การให้คณะผู้ตรวจประเมินเข้าไปในบริเวณห้องปฏิบัติการและส่วนที่เกี่ยวข้อง เพื่อตรวจประเมินห้องปฏิบัติการ

๖.๒) การอำนวยความสะดวกในการเดินทาง การใช้สถานที่ อุปกรณ์สำนักงานหรือเครื่องมือ สื่อสารตามความจำเป็น

๖.๓) การเข้าร่วมเปิดและปิดประชุมการตรวจประเมินของผู้บริหารของห้องปฏิบัติการ

๖.๔) ดำเนินการตรวจวิเคราะห์ตามที่คณะผู้ตรวจประเมินต้องการเพื่อประกอบการตรวจประเมิน

๖.๕) จัดเตรียมตัวอย่างและสิ่งต่างๆ ในแต่ละวิธีทดสอบที่จะขอรับการถ่ายโอนภารกิจตามที่ คณะผู้ตรวจประเมินร้องขอ

๖. ข้อกำหนดด้านระบบคุณภาพ

ห้องปฏิบัติการที่มีความประสงค์จะรับการถ่ายโอนภารกิจจากกรมปศุสัตว์ ต้องปฏิบัติดังนี้

๑) ต้องรักษาไว้ซึ่งระบบคุณภาพตามมาตรฐาน ISO/IEC 17025 ตลอดระยะเวลาที่ขึ้นทะเบียนกับ สำนักตรวจสอบคุณภาพสินค้าปศุสัตว์ กรมปศุสัตว์

๒) ต้องดำเนินการตามข้อกำหนดด้านวิชาการตามที่กรมปศุสัตว์กำหนด

๓) ต้องเข้าร่วมโปรแกรมการทดสอบความชำนาญห้องปฏิบัติการ (Proficiency Testing) หรือ เข้าร่วมการเปรียบเทียบผลการทดสอบระหว่างห้องปฏิบัติการ (Inter-laboratory Comparison) ใน รายการทดสอบที่จะขอรับการถ่ายโอนภารกิจ กับหน่วยงานของกรมปศุสัตว์หรือหน่วยงานที่กรมปศุสัตว์ ให้การยอมรับ อย่างน้อยปีละ ๑ ครั้ง

๗. ขั้นตอนการถ่ายโอนภารกิจ

๑) ห้องปฏิบัติการที่มีความประสงค์จะขอรับการถ่ายโอนภารกิจ ให้กรอกข้อมูลในแบบคำขอ รับการถ่ายโอนภารกิจด้านการวิเคราะห์สินค้าปศุสัตว์ กรมปศุสัตว์ และยื่นแบบคำขอพร้อมกับเอกสารและ หลักฐานประกอบคำขอ ณ สำนักตรวจสอบคุณภาพสินค้าปศุสัตว์ กรมปศุสัตว์ เลขที่ ๙๑ หมู่ที่ ๔ ถนนติวานนท์ ตำบลบางกะดี อำเภอเมือง จังหวัดปทุมธานี ๑๒๐๐๐ หมายเลขโทรศัพท์ ๐-๒๙๖๗-๙๗๐๒ และ ๐-๒๙๖๗-๙๗๐๐ ต่อ ๒๑๐๑-๒๑๐๓ หมายเลขโทรสาร ๐-๒๙๖๓-๙๒๑๒

๒) หลังจากได้รับแบบคำขอ สำนักตรวจสอบคุณภาพสินค้าปศุสัตว์ กรมปศุสัตว์ จะดำเนินการ ดังต่อไปนี้

๒.๑) ตรวจสอบคุณสมบัติของผู้ยื่นคำขอ กรณีที่คุณสมบัติไม่ครบถ้วนตามที่กำหนด สำนักตรวจสอบคุณภาพสินค้าปศุสัตว์ กรมปศุสัตว์ ขอสงวนสิทธิ์ในการไม่รับคำขอ

๒.๒) ตรวจสอบความถูกต้อง ความครบถ้วนของเอกสารและแจ้งให้ผู้ยื่นคำขอทราบ ในกรณีที่ เอกสารไม่ถูกต้อง ให้ดำเนินการแก้ไขให้ถูกต้องและในกรณีที่ ไม่ครบถ้วน ให้ดำเนินการจัดหาและส่งให้ครบถ้วนภายในระยะเวลา ๗ วัน หากเกินระยะเวลา ที่กำหนดไว้ สำนักตรวจสอบคุณภาพสินค้าปศุสัตว์ กรมปศุสัตว์ ขอสงวนสิทธิ์ในการ ไม่รับคำขอ

๒.๓) ติดต่อประสานงานกับคณะผู้ตรวจประเมินเกี่ยวกับขอบข่ายวิธีทดสอบและวันเวลาที่ ตรวจประเมิน

๒.๔) แจ้งรายชื่อคณะผู้ตรวจประเมินและนัดหมายวันเวลาเข้าตรวจประเมินกับผู้ยื่นคำขอ หรือห้องปฏิบัติการ

- ๒.๕) คณะผู้ตรวจประเมินดำเนินการตรวจประเมินตามกำหนดการและสรุปผลการตรวจประเมิน แจ้งให้ห้องปฏิบัติการทราบ กรณีที่พบข้อบกพร่อง ให้ห้องปฏิบัติการดำเนินการแก้ไขให้แล้วเสร็จและแจ้งผลการแก้ไขข้อบกพร่องให้สำนักตรวจสอบคุณภาพสินค้าปศุสัตว์ กรมปศุสัตว์ทราบ ภายใน ๙๐ วัน นับจากวันตรวจประเมิน สำนักตรวจสอบคุณภาพสินค้าปศุสัตว์ กรมปศุสัตว์ ขอสงวนสิทธิ์ในการยกเลิกผลการตรวจประเมินทั้งหมด หากห้องปฏิบัติการไม่สามารถแจ้งผลการแก้ไขข้อบกพร่องได้ทันตามกำหนด
- ๒.๖) คณะผู้ตรวจประเมินพิจารณาผลการแก้ไขข้อบกพร่อง
- ๒.๗) กรณีที่คณะผู้ตรวจประเมินเห็นชอบผลการตรวจประเมินและผลการแก้ไขข้อบกพร่อง สำนักตรวจสอบคุณภาพสินค้าปศุสัตว์ กรมปศุสัตว์ จะขึ้นทะเบียนห้องปฏิบัติการที่ผ่านการตรวจประเมิน โดยบันทึกรายชื่อห้องปฏิบัติการนั้น ในบัญชีรายชื่อห้องปฏิบัติการที่รับการถ่ายโอนภารกิจด้านการวิเคราะห์สินค้าปศุสัตว์ ตรวจสอบรายชื่อห้องปฏิบัติการและรายการทดสอบที่รับการถ่ายโอนภารกิจ ได้ที่ <http://www.dld.go.th/qcontrol/>
- ๒.๘) กรมปศุสัตว์ จะทำหนังสือรับรองการถ่ายโอนภารกิจด้านการวิเคราะห์สินค้าปศุสัตว์ แจ้งให้ห้องปฏิบัติการทราบเป็นลายลักษณ์อักษร

๘. เงื่อนไขสำหรับห้องปฏิบัติการที่ได้รับการถ่ายโอนภารกิจ

ห้องปฏิบัติการที่ได้รับการขึ้นทะเบียนเป็นห้องปฏิบัติการที่รับการถ่ายโอนภารกิจจากกรมปศุสัตว์ ต้องปฏิบัติตามเงื่อนไข ดังต่อไปนี้

- ๑) ต้องรักษามาตรฐานด้านการบริหารจัดการระบบคุณภาพและความสามารถด้านวิชาการ ตลอดระยะเวลาที่ขึ้นทะเบียน
- ๒) ต้องไม่มีส่วนได้ ส่วนเสียหรือเกี่ยวข้องกับธุรกิจอื่นใด อันมีผลต่อการดำรงรักษาไว้ซึ่งความเป็นกลางและความซื่อตรงในการดำเนินกิจกรรมของห้องปฏิบัติการ
- ๓) ห้องปฏิบัติการ ต้องแจ้งให้กรมปศุสัตว์ทราบภายใน ๑๕ วัน หากมีการเปลี่ยนแปลงรายละเอียด ภายหลังการขึ้นทะเบียน ในเรื่องดังต่อไปนี้
 - ๓.๑) สถานภาพทางกฎหมาย ธุรกิจและโครงสร้างองค์กร
 - ๓.๒) ผู้มีอำนาจในการบริหารองค์กร
 - ๓.๓) นโยบายและวิธีปฏิบัติงานในเอกสารระบบคุณภาพ
 - ๓.๔) บุคลากร เครื่องมือ อุปกรณ์ สภาวะแวดล้อมในการปฏิบัติงานที่ส่งผลกระทบต่อผลทดสอบ
 - ๓.๕) ผู้ได้รับมอบหมายให้ลงนามในรายงานผลทดสอบ

๓.๖) การเปลี่ยนแปลงอื่นๆ ที่ส่งผลกระทบต่อระบบคุณภาพและความสามารถของห้องปฏิบัติการ เช่น ผลการทดสอบความชำนาญของห้องปฏิบัติการไม่ผ่านเกณฑ์กำหนด, ผลการควบคุมคุณภาพผลการทดสอบไม่เป็นไปตามเกณฑ์กำหนด เป็นต้น

๔) กรณีที่ห้องปฏิบัติการมีการจ้างเหมาช่วง (Subcontracting) ในรายการทดสอบที่รับการถ่ายโอนภารกิจ ห้องปฏิบัติการสามารถดำเนินการได้เฉพาะในกรณีที่ห้องปฏิบัติการที่รับจ้างเหมาช่วงนั้นได้ขึ้นทะเบียนห้องปฏิบัติการที่รับการถ่ายโอนภารกิจจากกรมปศุสัตว์แล้วเท่านั้น และต้องแจ้งกรมปศุสัตว์เพื่อพิจารณาเป็นลายลักษณ์อักษร

๕) ส่งมอบเอกสาร หลักฐาน บันทึก รวมทั้งข้อมูลต่างๆ ที่เกี่ยวข้อง ให้กรมปศุสัตว์เมื่อได้รับการร้องขอ

๖) จัดทำสรุปรายงานผลการวิเคราะห์คุณภาพสินค้าปศุสัตว์ ผลการควบคุมคุณภาพภายในและข้อมูลอื่นๆ ตามที่กรมปศุสัตว์กำหนด ส่งให้กรมปศุสัตว์พิจารณา อย่างน้อยเดือนละ ๑ ครั้ง

๗) ในกรณีที่ผลทดสอบไม่ผ่านเกณฑ์มาตรฐานของกรมปศุสัตว์ ตามรายละเอียดในภาคผนวก ๓ ต้องแจ้งให้กรมปศุสัตว์ทราบทันที

๘) ต้องรับผิดชอบค่าใช้จ่ายเสียหายของสินค้า อันเกิดขึ้นเนื่องจากพิสูจน์ได้ว่าเป็นความผิดพลาดในการตรวจวิเคราะห์ของห้องปฏิบัติการ

๙) กรมปศุสัตว์จะพิจารณาทบทวนการขึ้นทะเบียน หากห้องปฏิบัติการที่ได้รับการถ่ายโอนภารกิจมีการเปลี่ยนแปลงในเรื่องหนึ่งเรื่องใด ที่ส่งผลกระทบต่อห้องปฏิบัติการ ทั้งทางด้านความสามารถและ/หรือศักยภาพในการวิเคราะห์

๑๐) การขึ้นทะเบียนห้องปฏิบัติการที่รับการถ่ายโอนภารกิจ มีอายุนับจากวันที่ออกหนังสือรับรองการถ่ายโอนภารกิจด้านการวิเคราะห์สินค้าปศุสัตว์ ทั้งนี้ ต้องสอดคล้องกับการขึ้นทะเบียนห้องปฏิบัติการของสำนักงานมาตรฐานสินค้าเกษตรและอาหารแห่งชาติ

๑๑) ต้องไม่นำหนังสือรับรองการถ่ายโอนภารกิจด้านการวิเคราะห์สินค้าปศุสัตว์ที่ออกโดยกรมปศุสัตว์ ไปใช้อ้างอิงในทางที่ทำให้เกิดความเสียหาย หรืออาจทำให้เกิดความเข้าใจผิด

๙. การต่ออายุหนังสือรับรอง การยกเลิกการขึ้นทะเบียน และการขยายขอบข่ายรายการทดสอบที่รับการถ่ายโอนภารกิจ

ห้องปฏิบัติการที่มีความประสงค์จะขอต่ออายุหนังสือรับรอง ยกเลิกการขึ้นทะเบียนและขยายขอบข่ายรายการทดสอบที่จะรับการถ่ายโอนภารกิจ ให้ปฏิบัติดังนี้

๑) หากประสงค์จะต่ออายุหนังสือรับรอง ให้กรอกข้อมูลลงในแบบคำขอรับการถ่ายโอนภารกิจด้านการวิเคราะห์สินค้าปศุสัตว์ โดยระบุวัตถุประสงค์ว่าขอต่ออายุหนังสือรับรอง ยื่นแบบคำขอ ณ สำนักตรวจสอบคุณภาพสินค้าปศุสัตว์ กรมปศุสัตว์ เลขที่ ๙๑ หมู่ที่ ๔ ถนนติวานนท์ ตำบลบางกะดี อำเภอเมือง จังหวัดปทุมธานี ๑๒๐๐๐ หมายเลขโทรศัพท์ ๐-๒๙๖๗-๙๗๐๒ และ ๐-๒๙๖๗-๙๗๐๐ ต่อ ๒๑๐๑-๒๑๐๓ หมายเลขโทรสาร ๐-๒๙๖๓-๙๒๑๒ ก่อนหนังสือรับรองหมดอายุ ไม่น้อยกว่า ๙๐ วัน

๒) หากประสงค์จะยกเลิกการขึ้นทะเบียน ให้ยื่นหนังสือล่วงหน้าไม่น้อยกว่า ๔๕ วัน ตามที่อยู่ในข้อ ๑

๓) หากประสงค์จะขยายขอบข่ายรายการทดสอบที่จะรับการถ่ายโอนภารกิจ ให้กรอกข้อมูลลงในแบบคำขอรับการถ่ายโอนภารกิจด้านการวิเคราะห์สินค้าปศุสัตว์ กรมปศุสัตว์ โดยระบุวัตถุประสงค์ว่าขอขยายขอบข่ายรายการทดสอบ ยื่นคำขอ ตามที่อยู่ในข้อ ๑

๑๐. การตรวจติดตาม

คณะผู้ตรวจประเมิน จะตรวจติดตามห้องปฏิบัติการที่รับการถ่ายโอนภารกิจ เพื่อตรวจสอบการดำเนินงานและการรักษาไว้ซึ่งความสามารถทางวิชาการ ตลอดระยะเวลาที่ขึ้นทะเบียน หรือเพื่อตรวจติดตามการแก้ไขปัญหาต่างๆ ของห้องปฏิบัติการ โดยอาจไม่ต้องแจ้งกำหนดการให้ทราบล่วงหน้า อย่างน้อยปีละ ๑ ครั้ง หรือทุกครั้งที่มีปัญหามาสงสัยของผลทดสอบ หากพบข้อบกพร่องห้องปฏิบัติการที่รับการถ่ายโอนภารกิจต้องแก้ไขให้แล้วเสร็จภายใน ๓๐ วัน

๑๑. การลดขอบข่ายรายการทดสอบ การพักใช้หนังสือรับรองการถ่ายโอนภารกิจและการเพิกถอนการขึ้นทะเบียน

กรมปศุสัตว์ จะพิจารณาลดขอบข่ายรายการทดสอบ พักใช้หนังสือรับรองการถ่ายโอนภารกิจ และเพิกถอนการขึ้นทะเบียน ตามที่คณะผู้ตรวจประเมินเสนอ ในกรณีดังต่อไปนี้

๑) ห้องปฏิบัติการ ไม่สามารถรักษามาตรฐานด้านการบริหารจัดการระบบคุณภาพและความสามารถด้านวิชาการได้ตลอดระยะเวลาที่ขึ้นทะเบียน

๒) รายงานผลทดสอบให้ผู้ใช้บริการ โดยผลทดสอบนั้นไม่ถูกต้องหรือไม่สอดคล้องตามหลักวิชาการ

๓) ห้องปฏิบัติการที่มีเจตนาไม่ปฏิบัติตามหลักเกณฑ์และเงื่อนไขตามที่กำหนดไว้

๔) การกระทำความผิดอื่นใดที่มีผลกระทบต่อผลทดสอบ

ทั้งนี้ กรมปศุสัตว์จะแจ้งผลการพิจารณาลดขอบข่ายรายการทดสอบ การพักใช้หนังสือรับรองการถ่ายโอนภารกิจ และการเพิกถอนการขึ้นทะเบียน ให้ห้องปฏิบัติการทราบเป็นลายลักษณ์อักษร

๑๒. การคืนสถานะของห้องปฏิบัติการ

กรมปศุสัตว์จะพิจารณาคืนสถานะให้กับห้องปฏิบัติการที่รับการถ่ายโอนภารกิจ ซึ่งถูกดำเนินการลดขอบข่ายรายการทดสอบ พักใช้หนังสือรับรองการถ่ายโอนภารกิจ ในกรณีที่ห้องปฏิบัติการนั้น ได้ปรับปรุงเปลี่ยนแปลง แก้ไข และได้แสดงให้เห็นว่าสามารถปฏิบัติตามหลักเกณฑ์และเงื่อนไขการถ่ายโอนภารกิจของกรมปศุสัตว์ได้ ภายในระยะเวลาไม่เกิน ๓๐ วัน นับจากวันที่ได้รับหนังสือแจ้งการแก้ไขข้อบกพร่อง

๑๓. การอุทธรณ์

๑) ห้องปฏิบัติการที่ถูกดำเนินการลดขอบข่ายรายการทดสอบ พักใช้หนังสือรับรองการถ่ายโอนภารกิจ และเพิกถอนการขึ้นทะเบียน สามารถยื่นอุทธรณ์เป็นลายลักษณ์อักษรต่อกรมปศุสัตว์ได้ภายใน ๑๕ วัน นับตั้งแต่วันที่กรมปศุสัตว์ออกหนังสือแจ้งการลดขอบข่ายรายการทดสอบ พักใช้หนังสือรับรองการถ่ายโอนภารกิจ และเพิกถอนการขึ้นทะเบียน

๒) กรมปศุสัตว์จะแต่งตั้งคณะกรรมการ เพื่อพิจารณาคำอุทธรณ์ และจะแจ้งผลการพิจารณาให้ผู้ยื่นอุทธรณ์ทราบ ภายใน ๔๕ วัน นับตั้งแต่วันที่รับคำอุทธรณ์

๓) ในระหว่างที่คณะกรรมการพิจารณาคำอุทธรณ์ยังไม่เสร็จสิ้น ให้ถือว่าหนังสือแจ้งการลดขอบข่ายรายการทดสอบ การพักใช้หนังสือรับรองการถ่ายโอนภารกิจ และการเพิกถอนการขึ้นทะเบียน ยังมีผลบังคับใช้

๔) คำตัดสินของคณะกรรมการพิจารณาอุทธรณ์ ให้ถือเป็นที่สุด

๑๔. การร้องเรียน

๑) การร้องเรียนที่เกี่ยวข้องกับการถ่ายโอนภารกิจด้านการตรวจวิเคราะห์สินค้าปศุสัตว์ ให้ผู้ร้องเรียนยื่นข้อร้องเรียนเป็นลายลักษณ์อักษรต่อกรมปศุสัตว์

๒) กรมปศุสัตว์ จะดำเนินการพิจารณาข้อร้องเรียนดังกล่าว และแจ้งให้ผู้ร้องเรียนทราบภายใน ๑๕ วัน นับจากวันที่ได้รับหนังสือร้องเรียน

๑๕. การยกเลิกหนังสือรับรองการถ่ายโอนภารกิจ

กรมปศุสัตว์จะพิจารณายกเลิกหนังสือรับรองการถ่ายโอนภารกิจที่ออกให้ห้องปฏิบัติการที่รับการถ่ายโอนภารกิจ ในกรณีดังต่อไปนี้

๑) ห้องปฏิบัติการเลิกประกอบกิจการด้านการทดสอบที่ได้รับการถ่ายโอนภารกิจ

๒) ห้องปฏิบัติการเป็นบุคคลล้มละลาย

๓) ห้องปฏิบัติการ ย้ายสถานที่ประกอบการหรือโอนกิจการของห้องปฏิบัติการให้แก่ผู้หนึ่งผู้ใด หนังสือรับรองการถ่ายโอนภารกิจนั้นได้สิ้นสุดลงแล้ว

๔) ห้องปฏิบัติการแจ้งขอยกเลิกการรับถ่ายโอนภารกิจเป็นลายลักษณ์อักษร

๕) ห้องปฏิบัติการถูกพักใช้หนังสือรับรองการถ่ายโอนภารกิจเป็นเวลามากกว่า ๙๐ วัน

๖) ห้องปฏิบัติการถูกเพิกถอนการขึ้นทะเบียน

๗) ห้องปฏิบัติการถูกสอบสวนและพบว่ามีความผิด โดยเจตนากระทำการดังต่อไปนี้

๗.๑) เปลี่ยนแปลง, แก้ไขข้อมูลดิบ, ข้อมูลผลทดสอบหรือข้อมูลอื่นใดที่มีผลทำให้เกิดความเข้าใจผิด

๗.๒) รายงานผลทดสอบที่ไม่ถูกต้องให้กับผู้ใช้บริการ

๗.๓) รายงานสรุปผลทดสอบอันเป็นเท็จให้กรมปศุสัตว์

๗.๔) มีส่วนได้ส่วนเสียกับผู้ใช้บริการ

๗.๕) การกระทำอื่นใดที่สื่อไปในทางทุจริต

๗.๖) การกระทำอื่นใด ที่ก่อให้เกิดความเสียหายต่อกรมปศุสัตว์

๑๖. การรักษาความลับ

๑) กรมปศุสัตว์และผู้เกี่ยวข้องทั้งหมด จะเก็บรักษาเอกสาร บันทึกหรือข้อมูลต่างๆ ที่ได้รับจากผู้ยื่นคำขอและ/หรือห้องปฏิบัติการที่รับการถ่ายโอนภารกิจไว้เป็นความลับ โดยไม่นำไปเปิดเผยกับบุคคลหนึ่งบุคคลใด เว้นแต่จะได้รับความยินยอมจากผู้ยื่นคำขอและ/หรือห้องปฏิบัติการที่รับการถ่ายโอนภารกิจ เป็นลายลักษณ์อักษร

๒) กรมปศุสัตว์จะไม่รับผิดชอบต่อความเสียหายใดๆ ที่เกิดขึ้นกับผู้ยื่นคำขอและ/หรือห้องปฏิบัติการที่รับการถ่ายโอนภารกิจ อันเนื่องมาจากข้อมูลที่เป็นความลับนี้ได้ล่วงรู้ถึงบุคคลภายนอก เว้นแต่ได้รับการพิสูจน์แล้วว่าเกิดจากความบกพร่องของกรมปศุสัตว์

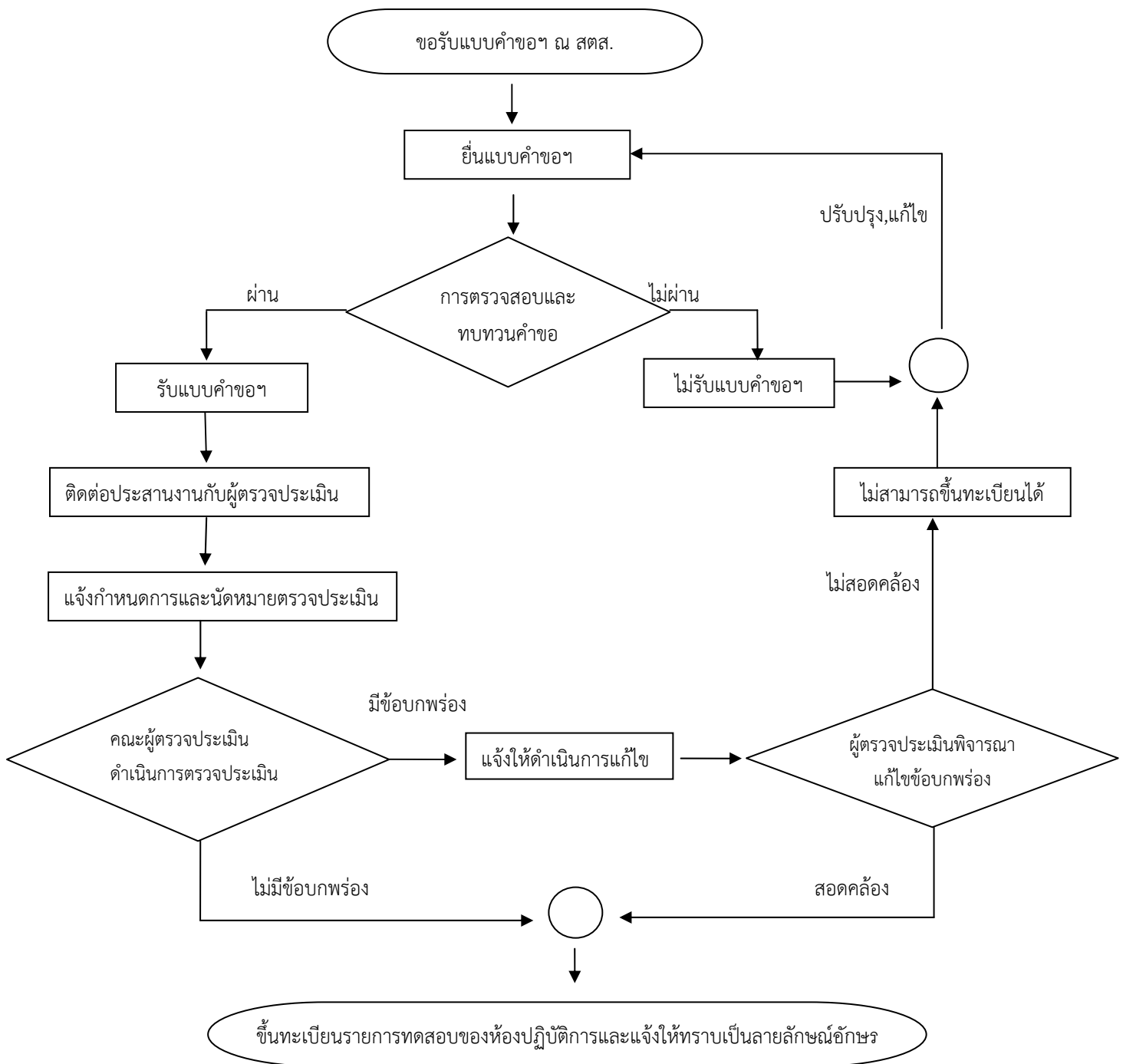
๑๗. เรื่องอื่นๆ

๑) ในกรณีที่กรมปศุสัตว์ ได้ทบทวนและแก้ไขหลักเกณฑ์และเงื่อนไขการถ่ายโอนภารกิจด้านการวิเคราะห์สินค้าปศุสัตว์ ซึ่งอาจมีผลต่อการขึ้นทะเบียน กรมปศุสัตว์จะแจ้งให้ห้องปฏิบัติการทราบ เป็นลายลักษณ์อักษร

๒) ในกรณีที่ห้องปฏิบัติการถูกยกเลิกหนังสือรับรองการถ่ายโอนภารกิจ ห้องปฏิบัติการต้องยุติการใช้สื่อสิ่งพิมพ์ สื่อโฆษณา หรือสื่ออื่นใด ที่มีการอ้างอิงเรื่องการได้รับการถ่ายโอนภารกิจจากกรมปศุสัตว์

๓) กรมปศุสัตว์จะไม่รับผิดชอบต่อการกระทำใดๆ ของห้องปฏิบัติการที่รับการถ่ายโอนภารกิจ ที่ได้กระทำการโดยไม่สุจริต หรือไม่ปฏิบัติตาม หรือฝ่าฝืนหลักเกณฑ์และเงื่อนไขที่กำหนดไว้

ขั้นตอนการถ่ายโอนภารกิจ



ภาคผนวก ๑

แบบคำขอรับการถ่ายโอนภารกิจด้านการวิเคราะห์สินค้าปศุสัตว์ กรมปศุสัตว์

วันที่..... เดือน..... พ.ศ.....

๑) ชื่อองค์กร/หน่วยงาน.....
สำนักงานใหญ่ตั้งอยู่เลขที่..... ซอย.....
หมู่ที่..... ถนน..... ตำบล/แขวง.....
อำเภอ/เขต..... จังหวัด..... รหัสไปรษณีย์.....
โทรศัพท์..... โทรสาร..... E-mail address.....

๒) ชื่อห้องปฏิบัติการ.....
ตั้งอยู่เลขที่..... ซอย.....
หมู่ที่..... ถนน..... ตำบล/แขวง.....
อำเภอ/เขต..... จังหวัด..... รหัสไปรษณีย์.....
โทรศัพท์..... โทรสาร..... E-mail address.....
ชื่อ-นามสกุล ของบุคคลที่สามารถติดต่อได้..... หมายเลขโทรศัพท์.....
E-mail address.....

๓) วัตถุประสงค์

- ขอรับการถ่ายโอนภารกิจ
 ขอขยายขอบข่ายรายการทดสอบที่รับการถ่ายโอนภารกิจ
 ขอต่อยุหนังสือรับรองการถ่ายโอนภารกิจ

๔) ขอบข่ายรายการทดสอบสินค้าปศุสัตว์ตามวัตถุประสงค์ มีดังนี้

๑) รายการทดสอบด้านจุลชีววิทยา ได้แก่

.....
.....
.....

๒) รายการทดสอบด้านเคมี ได้แก่

.....
.....
.....

๓) รายการทดสอบด้านอื่นๆ ได้แก่

.....
.....

๕) เอกสารและหลักฐานต่าง ๆ ที่ต้องแนบมาพร้อมแบบคำขอ

รายการเอกสารและหลักฐานที่ห้องปฏิบัติการจะต้องแนบมาพร้อมกับแบบคำขอ เพื่อประกอบการพิจารณา มีดังต่อไปนี้

๑) เอกสารที่เกี่ยวข้องในระบบคุณภาพ ได้แก่

- ๑.๑) วิธีปฏิบัติงาน
- ๑.๒) วิธีทดสอบ
- ๑.๓) วิธีการทดสอบความใช้ได้ของวิธีทดสอบและผลการดำเนินการ
- ๑.๔) วิธีการหาค่าความไม่แน่นอนของการวัดและผลการดำเนินการ
- ๑.๕) ผลการควบคุมคุณภาพภายในห้องปฏิบัติการ
- ๑.๖) เอกสารอื่น ๆ ที่เกี่ยวข้อง

๒) หลักฐานประกอบคำขอรับการถ่ายโอนภารกิจด้านการวิเคราะห์สินค้าปศุสัตว์ที่ได้ลงนามรับรองสำเนาแล้ว ได้แก่

- ๒.๑) สำเนาทะเบียนการค้า
- ๒.๒) สำเนาหนังสือรับรองของสำนักงานทะเบียนหุ้นส่วนบริษัทที่มีอายุไม่เกิน ๖ เดือน
- ๒.๓) สำเนาทะเบียนบ้านและบัตรประจำตัวประชาชนของผู้ยื่นคำขอฯ และหลักฐานการมอบอำนาจ
- ๒.๔) สำเนาใบรับรองการขึ้นทะเบียนเป็นห้องปฏิบัติการทดสอบสินค้าเกษตรและอาหารของสำนักงานมาตรฐานสินค้าเกษตรและอาหารแห่งชาติ

๖) คำรับรองและข้อสัญญา

- ๑) ข้าพเจ้าขอรับรองว่า ข้อมูลรายละเอียดที่ได้ระบุไว้ในแบบคำขอฉบับนี้และในเอกสารประกอบคำขอ เป็นความจริงทุกประการ
- ๒) ข้าพเจ้าขอให้สัญญาว่า จะปฏิบัติตามหลักเกณฑ์และเงื่อนไขต่างๆ ตามที่สำนักตรวจสอบคุณภาพสินค้าปศุสัตว์ กรมปศุสัตว์ กำหนดไว้ ทั้งในปัจจุบันและที่จะกำหนดและ/หรือแก้ไขเพิ่มเติมในภายหลัง
- ๓) ข้าพเจ้าขอให้สัญญาว่า จะดำเนินการทดสอบสินค้าปศุสัตว์ ให้เป็นไปโดยสุจริต และดำรงรักษาไว้ซึ่งความเป็นกลางและความซื่อตรงในการดำเนินกิจกรรมของห้องปฏิบัติการ

ลงชื่อ.....ผู้ยื่นคำขอ

(.....)

ตำแหน่ง

- () ผู้บริหารสูงสุด
() เจ้าของห้องปฏิบัติการ
() ผู้รับมอบอำนาจ

หมายเหตุ ๑) จัดทำแบบคำขอรับการถ่ายโอนภารกิจด้านการวิเคราะห์สินค้าปศุสัตว์จำนวน ๑ ฉบับ และสำเนาจำนวน ๑ ฉบับ

๒) โปรดอ่านคำแนะนำในการกรอกแบบคำขอรับการถ่ายโอนภารกิจด้านการวิเคราะห์สินค้าปศุสัตว์ ในภาคผนวก ๒

ภาคผนวก ๒

คำแนะนำในการกรอกแบบคำขอรับการถ่ายโอนภารกิจด้านการวิเคราะห์สินค้าปศุสัตว์

การกรอกข้อมูลในแบบคำขอรับการถ่ายโอนภารกิจด้านการวิเคราะห์สินค้าปศุสัตว์

๑) ชื่อองค์กร/หน่วยงาน

๑.๑) กรณีที่เป็นบริษัทจำกัด/ห้างหุ้นส่วนจำกัด ให้ระบุชื่อเต็มของบริษัทจำกัด/ห้างหุ้นส่วนจำกัด ตามที่ได้จดทะเบียนกับกระทรวงพาณิชย์

๑.๒) กรณีที่เป็นรัฐวิสาหกิจหรือหน่วยงานที่อยู่ในความดูแลของส่วนราชการ ให้ระบุชื่อหน่วยงานตาม พ.ร.บ.

๒) สถานที่ตั้งสำนักงานใหญ่

๒.๑) กรณีที่เป็น บริษัทจำกัด/ห้างหุ้นส่วนจำกัด ระบุสถานที่ตั้งตามที่ได้จดทะเบียนกับกระทรวงพาณิชย์ และเป็นสถานที่ตั้งที่กรมปศุสัตว์ สามารถติดต่อได้โดยสะดวกและรวดเร็ว

๒.๒) กรณีที่เป็นรัฐวิสาหกิจหรือหน่วยงานที่อยู่ในความดูแลของส่วนราชการ ให้ระบุสถานที่ตั้งสำนักงานใหญ่ตามชื่อผู้ยื่นคำขอ

๓) หมายเลขโทรศัพท์และโทรสาร

เป็นหมายเลขของสำนักงานใหญ่ของหน่วยงาน และสำนักตรวจสอบคุณภาพสินค้าปศุสัตว์ กรมปศุสัตว์ สามารถติดต่อได้โดยสะดวก พร้อมระบุ E-mail address (ถ้ามี)

๔) ชื่อและสถานที่ตั้งของห้องปฏิบัติการ

ระบุชื่อและสถานที่ตั้งของห้องปฏิบัติการที่เป็นปัจจุบัน

๕) บุคคลที่สามารถติดต่อได้

ระบุชื่อ-นามสกุลของบุคคลที่เป็นตัวแทนห้องปฏิบัติการที่สามารถติดต่อได้โดยสะดวก พร้อมหมายเลขโทรศัพท์ และ E-mail address

๖) วัตถุประสงค์

ให้ใส่เครื่องหมายใน ให้ตรงกับความต้องการของผู้ยื่นคำขอ

๗) ขอบข่ายรายการทดสอบสินค้าปศุสัตว์

ระบุวิธีทดสอบและ Matrix ที่ใช้ทดสอบ รวมถึงวิธีมาตรฐานการทดสอบที่ใช้เป็นเอกสารอ้างอิงของแต่ละรายการทดสอบ (หากมีรายการทดสอบจำนวนมาก โปรดจัดทำเป็นเอกสารแนบ)

๘) เอกสารและหลักฐานต่างๆ ที่ต้องแนบมาพร้อมแบบคำขอ

จัดเตรียมเอกสารและหลักฐานให้ครบถ้วนตามกำหนด ลงนามรับรองสำเนา ส่งมาพร้อมกับแบบคำขอรับการถ่ายโอนภารกิจด้านการวิเคราะห์สินค้าปศุสัตว์

๙) การลงนามผู้ยื่นคำขอ

๙.๑) กรณีที่เป็น บริษัทจำกัด/ห้างหุ้นส่วนจำกัด ลงนามโดยผู้มีอำนาจลงนามตามหนังสือจดทะเบียนกับกระทรวงพาณิชย์ พร้อมทั้งประทับตราเครื่องหมายของบริษัท (ตามที่ระบุในหนังสือรับรองของสำนักงานทะเบียนหุ้นส่วนบริษัท) หรือเป็นบุคคลที่ได้รับมอบอำนาจไว้

๙.๒) กรณีที่เป็นหน่วยงานราชการ รัฐวิสาหกิจ หรือหน่วยงานที่อยู่ภายใต้การกำกับดูแลของภาครัฐ ให้ลงนามโดยผู้มีอำนาจสูงสุด

ภาคผนวก ๓

เกณฑ์มาตรฐานของกรมปศุสัตว์

เกณฑ์ด้านจุลชีววิทยาของเนื้อสัตว์ดิบแช่เย็นและแช่แข็ง

Aerobic Plate Count at 35°C/48 h (or at 30°C/72 h) (cfu/g)	<i>Escherichia coli</i> (org/g)	Coliform (org/g)	<i>Staphylococcus aureus</i> (cfu/g)	<i>Salmonella</i> spp. (in 25g)	<i>Enterococci</i> sp. (cfu/g)	Yeast & Mould (cfu/g)	<i>Listeria monocytogenes</i> (in 25g)
$\leq 5.0 \times 10^5$	≤ 100	$\leq 5,000$	≤ 100	N	$\leq 1,000$	*	*

มาตรฐานด้านจุลชีววิทยาของเนื้อสัตว์และผลิตภัณฑ์ (อาหารสุก)

อาหาร	Aerobic Plate Count at 35°C/48 h (or at 30°C/72 h) and at 32°C/48 h for Milk product (cfu/g)	<i>Escherichia coli</i> ^a (org/g)	Coliform ^a (org/g)	<i>Staphylococcus aureus</i> ^c (cfu/g)	<i>Salmonella</i> spp. (in 25g)	<i>Enterococci</i> sp. (cfu/g)	<i>Clostridium perfringens</i> ^b	Yeasts & Moulds (cfu/g)	<i>Listeria monocytogenes</i> (in 25g)
Heat-Treated meat products and reheat after packing	$\leq 1.0 \times 10^5$	N	N	N	N	≤ 100	N	≤ 100	N
Heat-Treated Meat Products	$\leq 1.0 \times 10^5$	N	≤ 100	N	N	≤ 100	N	≤ 100	N
Cooked meat with non-heat coating	$\leq 1.0 \times 10^5$	N	≤ 500	N	N	≤ 100	*	*	N

มาตรฐานด้านจุลชีววิทยาของอาหารขบเคี้ยวสุนัข

<i>Salmonella</i> spp. (in 25g)	Enterobacteriaceae (cfu/g)
N	≤300

หมายเหตุ

N = ตรวจไม่พบ

* = ไม่มีเกณฑ์/มาตรฐานกำหนด แต่กรมปศุสัตว์จะทำการเฝ้าระวังและโรงงานควรมีการสุ่มตรวจเป็นระยะๆ

a = Limit of Detection = 10 org/g (Solid sample), 1 org/ml (liquid sample)

b = Limit of Detection = 5 org/g (Solid sample), 1 org/ml (liquid sample)

c = Limit of Detection = 10 org/g (Solid sample), 1 org/ml (liquid sample)

มาตรฐานสารตกค้างสำหรับปศุสัตว์

ลำดับที่	ชนิดสารตกค้าง	ชนิดสัตว์	ชนิดตัวอย่าง	ปริมาณสารตกค้างสูงสุด (ug/kg)	หมายเหตุ
1	Aldrin & Dieldrin	สัตว์เพื่อบริโภคทุกชนิด	ไขมัน และเนื้อเยื่ออื่นๆ โดยคำนวณจากไขมัน	200	ผลรวมของ Aldrin (HHDN) และ Dieldrin (HEOD) หรือชนิดใดชนิดหนึ่ง expressed as dieldrin (HEOD)
2	Beta-agonists	สุกร	ปัสสาวะสุกร	2	
3	Chloramphenicol	สัตว์เพื่อบริโภคทุกชนิด, ผี	เนื้อเยื่อทุกชนิด, น้ำผึ้ง	ตรวจไม่พบ	
4	Chlordane	สัตว์เพื่อบริโภคทุกชนิด	ไขมัน และเนื้อเยื่ออื่นๆ โดยคำนวณจากไขมัน	50	ผลรวมของ cis , trans isomer และ oxychlordane expressed as chlordane
5	Clenbutarol	สัตว์เพื่อบริโภคทุกชนิด	เนื้อเยื่อทุกชนิด	ตรวจไม่พบ	
6	DDT	โค กระบือ สุกร	ไขมัน และเนื้อเยื่ออื่นๆ โดยคำนวณจากไขมัน	1000	ผลรวมของ DDT, TDE และ DDE – isomers expressed as DDT
		สัตว์ปีก	ไขมัน และเนื้อเยื่ออื่นๆ โดยคำนวณจากไขมัน	300	
7	Endrin	สัตว์เพื่อบริโภคทุกชนิด	ไขมัน และเนื้อเยื่ออื่นๆ โดยคำนวณจากไขมัน	50	
8	Heptachlor/Heptachlor epoxide	สัตว์เพื่อบริโภคทุกชนิด	ไขมัน และเนื้อเยื่ออื่นๆ โดยคำนวณจากไขมัน	200	ผลรวมของ Heptachlor และ Heptachlor epoxide หรือชนิดใดชนิดหนึ่ง
9	Hexachlorobenzene	สัตว์เพื่อบริโภคทุกชนิด	ไขมัน และเนื้อเยื่ออื่นๆ โดยคำนวณจากไขมัน	200	
10	Hexachlorocyclohexane alpha-isomer	สัตว์เพื่อบริโภคทุกชนิด	ไขมัน และเนื้อเยื่ออื่นๆ โดยคำนวณจากไขมัน	200	
	beta-isomer			100	
	gamma-isomer (lindane)	สุกร สัตว์ปีก		700	
11	Nitrofurans	สัตว์เพื่อบริโภคทุกชนิด/ ผี	เนื้อเยื่อทุกชนิด/ น้ำผึ้ง	ตรวจไม่พบ	
12	Salbutamol	สัตว์เพื่อบริโภคทุกชนิด	เนื้อเยื่อทุกชนิด	ตรวจไม่พบ	
13	Sulfamethazine	โค	ซีรัม	100	
14	Tetracycline/ Oxytetracycline/ Chlortetracycline	สัตว์เพื่อบริโภคทุกชนิด	กล้ามเนื้อ	100	Tetracycline แต่ละชนิดหรือผลรวมของหลายชนิด
			ตับ	300	
			ไต	600	
			ไข่	200	

มาตรฐานอาหารสัตว์

ชนิดวัตถุดิบอาหารสัตว์	โปรตีน ไม่น้อยกว่า (%)	ไขมัน ไม่เกิน (%)	กาก ไม่เกิน (%)	ความชื้น ไม่เกิน (%)	เถ้า ไม่เกิน (%)	ทราย
กากถั่วเหลือง	42	7	8	13	8	-
ถั่วเหลืองอบ	36	15*	7	11	6	-
กากถั่วลิสง	42	10	8	12	13	-
ปลาป่น ชั้นคุณภาพที่ ๑	60	-	2	10	26	-
ปลาป่น ชั้นคุณภาพที่ ๒	55	-	2	10	28	-
ปลาป่น ชั้นคุณภาพที่ ๓	50	-	2	10	30	-
ปลาและกระดูกปลาป่น	40	18	2	10	33	-
ขนสัตว์ปีกป่น	80	5	1.5	11	4	-
รำละเอียด	12	15*	8	11	10	-
รำหยาบ	5	2*	28	11	18	-
รำสกัดน้ำมัน	14.5	3	15	13	14	-
ข้าวโพดป่น เกรด ๑	8	2*	3	13	2	-
ข้าวโพดป่น เกรด ๒	7.5	2*	3	13	2	-
ข้าวโพดเมล็ด เกรด ๑	8	2*	3	14.5	2	-
ข้าวโพดเมล็ด เกรด ๒	7.5	2*	3	14.5	2	-
เนื้อป่น	54	15	4	10	29	-
เนื้อป่นสกัดไขมัน	60	5	4	10	29	-
เนื้อและกระดูกป่น (โปรตีน 50%)	50	15	4	10	32	-
เนื้อและกระดูกป่น (โปรตีน 45%)	45	15	4	10	35	-
เนื้อสัตว์ปีกป่น	55	15	4	10	25	-
ผลพลอยได้จากสัตว์ปีกป่น	40	18	4	10	30	-
กากเรปซีดหรือกากคาโนลา	32	-	13	13	-	-
กากเมล็ดทานตะวัน	27	-	30	12.5	-	-

มาตรฐานอาหารสัตว์

ชนิดวัตถุดิบอาหารสัตว์	โปรตีน ไม่น้อยกว่า (%)	ไขมัน ไม่เกิน (%)	กาก ไม่เกิน (%)	ความชื้น ไม่เกิน (%)	เถ้า ไม่เกิน (%)	ทราย
นมผงสำหรับสัตว์ (Whole Milk Powder Feed Grade)	26	26*	-	7	-	-
หางนมผงขาดมันเนยสำหรับสัตว์ (Skimmed Milk Powder Feed Grade)	28	1.5	-	7	-	-
หางนมผงพร้อมมันเนยสำหรับสัตว์ (Partly Skimmed Milk Powder Feed Grade)	28	26 (แต่มากกว่า 1.5)	-	7	-	-
หางนมผงตัดแปลงสำหรับสัตว์ (Denatured Skimmed Milk Powder)	25	-	-	8	-	-
หางนมผงสำหรับสัตว์ (Whey Powder)	10	-	-	7	-	-
อาหารแทนนมสำหรับสัตว์ (Milk Replacer)	20	-	-	8	-	-
หางเนยผงตัดแปลงสำหรับสัตว์ (Denatured Whey Powder)	12	-	-	8	-	-
หางเนยผงผ่านกระบวนการสำหรับสัตว์ (Processed Whey Powder)	3	-	-	7	-	-

หมายเหตุ

* = ไขมันไม่น้อยกว่า

- = ไม่กำหนดค่ามาตรฐาน

มาตรฐานอาหารสัตว์

ชนิดวัตถุดิบอาหารสัตว์	ค่ามาตรฐาน (ppb)
ปริมาณ Aflatoxins	
อาหารสำเร็จรูปสำหรับเป็ด	≤30
ปลาป่น, หัวอาหารเป็ด	≤40
กากถั่วเหลือง, รำข้าว, รำละเอียด, รำหยาบ, รำสกัดน้ำมัน, หัวอาหารไก่, หัวอาหารสุกร, อาหารสำเร็จรูปสุกรแรกเกิด ถึง 15 กิโลกรัม	≤50
ข้าวโพดป่น, เมล็ดข้าวโพด, หัวอาหารโค-กระบือ, อาหารสำเร็จรูปไข่ไก่-ไก่เนื้อ, อาหารสำเร็จรูปสุกรน้ำหนัก 15 กิโลกรัมขึ้นไป, อาหารสำเร็จรูปไม่เกิน 1 ปี	≤100
อาหารสำเร็จรูปโคอายุเกิน 1 ปี	≤200
กากถั่วลิสง	≤500
Aflatoxin (B1)	
วัตถุดิบสำหรับผลิตอาหารสัตว์, เนื้อมะพร้าวแห้ง, เนื้อปาล์ม, เมล็ดฝ้าย	≤20
อาหารสัตว์ทุกประเภท ยกเว้นอาหารสำหรับวัวรีดนมและอาหารสำหรับลูกวัว	≤50
อาหารสำหรับวัวรีดนม	≤5
อาหารสำหรับลูกวัว	≤10
Aflatoxin (M1)	
นมและผลิตภัณฑ์จากนม	≤0.05